

ter discussie. In het artikel van Marialessandra Secchi en Marco Voltini wordt de actuele tekenpraktijk met thematische lagen kritisch ondervraagd. De auteurs zien voor de tekening een publieke rol weggelegd als voorwaarde voor een *unitary moment*, een reflectie op de samenleving, de stad en hun toekomst. Daartegenover stellen ze de sectorale benadering en het gebrek aan een specifieke ‘verruimtelijking’ van bepaalde lagenbenaderingen aan de kaak, en pleiten ze voor een werkwijze die complexiteit stimuleert in plaats van reduceert.

De lange bijdragen worden gevolgd door korte beschrijvingen van telkens een enkele tekening. Deze zijn associatief gerangschikt, om een breed perspectief te bieden op de mogelijkheden, rollen en technieken van de tekening. Een aantal van hen toont uiteenlopende historische voorbeelden: de bijdragen van Gianni Lobosco, Sandra Parvu, Marc Treib, Koenraad Danneels en Bram van Kaathoven. Reflecties op eigen tekeningen uit de praktijk of het onderwijs zijn van Heidi Svenningsen Kajita, Gini Lee en Antonia Besa, Kees Christiaanse en Pieter Schengenga. Ze vormen een rijk samengestelde galerij, waarbij elk stuk exemplarisch is voor wat betreft het medium en de techniek, de vorm van de tekening en de ruimtelijke en maatschappelijke context waarin ze opereert.

Autonomie en verankering

Deze artikelen tezamen verkennen de wijze waarop in de diverse manieren van tekenen abstrahering en contextualisering elkaar uitdagen en om voorrang strijden. Abstrahering maakt nieuwe voorstellingen voor de toekomst mogelijk, maar contextualisering maakt deze concreet in lokale praktijken. In beide gevallen is de activiteit van het tekenen cruciaal.

Door het hele nummer heen vormen de tekeningen een eigen parallelle vertelling, een beeldlandschap. De tekeningen spreken hun eigen taal: ze bestaan uit lijnen, patronen, vormen, kleuren of tinten. Hun werking – als bemiddelaar tussen analyse, ontwerp en gesprek – komt voort uit hun vermogen om het gesproken woord te overtreffen en een eigen vorm van multipliciteit en dubbelzinnigheid op te roepen. Een tekening werkt, omdat ze verwijst naar de wereld; ze is er deel van, maar valt er niet mee samen. Ze behoudt altijd een mate van autonomie. Een tekening gidst de gesproken en geschreven conversatie over de wereld, zonder deze rechtstreeks te weerspiegelen. Dit geldt voor alle ontwerpdisciplines, maar is misschien nog uitdagender in het complexe en moeilijk grijpbare veld van landschapsontwerp en stedenbouw. Dit nummer van *OASE* is een pleidooi om zowel de verankering van de tekening in de wereld, als haar autonome ruimte te onderzoeken, te koesteren en te ontplooiën – in onderwijs, onderzoek en praktijk.

From Text to Plan

Mapping the Blue Space of the Eurometropolis

The Blue Space of the Eurometropolis is a territorial vision in which interpretative cartographies play a crucial role in revealing water as that element able to federate regions across their own administrative boundaries.¹ The Blue Space is a joint project; an idea collectively discussed, continuously revised and progressively refined; a sometimes endless discussion among the design team,² the Eurometropolis agency and the other founding institutions, which regularly came together in the so-called ‘group of actions’. Actions that, despite frequent disagreements between parties, ultimately sought to reveal the space of water as a large European park where waterways, streams and groundwater systems become the backbone of an unusually large-scale project. Within this framework, this article seeks to portray the (co)construction of the Blue Space by describing the progressive – yet not linear – evolution of its cartographies, their shape, dimension and scale.

A Written Image

The first image of the Blue Space is a written one: a text co-authored in 2014 by the three deputies of the principal ‘Eurometropolitan’ parties (MEL, European Metropolis of Lille; Leiedal, Kortrijk; Ideta, Tournai).³ The text describes the possibility of a large territorial project. It defines water as ‘the matrix that marks the history of the metropolitan region of Lille-Kortrijk-Tournai’, as ‘a network of seamless spatial links connecting people to each other and to nature’, and ultimately as ‘the element that granted the past development of this region and that might today federate these spaces across boundaries’. Moreover, the text explicitly proposes the construction of a ‘Eurometropolitan Park’, with the word *park* referring more to ‘a complex system of relationships that integrate numerous functions’ than to the traditional nineteenth-century park, in the sense of ‘a piece of more or less isolated artificialized nature’.⁴

As a design team, we read this text as a project to be traced, as a written description that needed to be translated into a drawn one. However, by the time we started the mission (2016), none of the three deputies were in charge anymore, and thus the interregional collaboration implicitly assumed in the text had to be partially reconstructed. Indeed, while we proposed to deconstruct and study the Blue Space from three complementary water systems – waterways, tributaries and groundwater – disagreements about the overall project objective, its priorities and its geographies – especially the role of each region – started to emerge in the group of actions. The challenge of the mission soon turned out not to be simply that of translating a text into an image – and then into a project – but also that of reshaping it according to the stakeholders’ different positions.

A Performative Image

With such a powerful – and yet still written and controversial – image as a starting point, we believed that the first operation required was that of interpreting and then transcribing the written word into a drawing, into a representation able to illustrate, localise and interrogate those drafted spaces. However, the very

¹ The Eurometropolis Lille-Kortrijk-Tournai is the first (2008) European Group of Territorial Cooperation, consisting of 14 partners (from two countries, three regions and 152 municipalities). The ‘Blue Space’ is a cross-boundary territorial vision for this region. See Karel Debaere (ed.), *Le parc Bleu de l’eurométropole/Het blauwe park van eurometropool* (Lille-Kortrijk-Tournai: Eurometropolis, 2018).

² The vision was produced by Studio Paola Viganò (Paola Viganò, Michael Stas) and Lab-U EPFL (Chiara Cavalieri) in 2016–2018.

³ Oriol Clos, Karel Debaere and Pierre Got, ‘Eurométropole Lille-Kortrijk-Tournai: Commission Eurométropole Bleue et Verte: Note pour la réunion du 27.02.14’ (Kortrijk: unpublished document, 2014). Translated from French.

⁴ Ibid.

Van tekst naar plan

De Blauwe Ruimte van de Eurometropool in kaart gebracht

De Blauwe Ruimte van de Eurometropool is een visie op het territorium waarbij het maken van interpreterende kaarten een cruciale rol speelt bij de ontdekking van water als hét element dat regio's over hun eigen bestuurlijke grenzen heen verenigt.¹ De Blauwe Ruimte is een gezamenlijk project; een idee dat collectief wordt besproken, telkens wordt herzien en geleidelijk verfijnd. Ook een soms eindeloze discussie tussen het ontwerpteam,² het bureau van de Eurometropool en de overige betrokken instellingen, die regelmatig bij elkaar kwamen in de zogenaamde 'actiegroep'. Acties die, ondanks de vele meningsverschillen tussen partijen, uiteindelijk een poging hebben gewaagd water – in de zin van ruimte – te openbaren als een groot Europees park, waar een systeem van waterwegen, beken en grondwater de ruggengraat vormt voor een ongewoon grootschalig project. In dit artikel wordt de (co)constructie van de Blauwe Ruimte in beeld gebracht aan de hand van de voortschrijdende (maar niet lineaire) evolutie van cartografieën: hun vorm, kenmerken en schaal.

Een geschreven beeld

Het eerste beeld van de Blauwe Ruimte bestaat uit tekst: geschreven in 2014 door de drie afgevaardigden van de belangrijkste 'Eurometropolitane' partijen (MEL, Europese metropool Rijsel; Leiedal, Kortrijk; Ideta, Doornik).³ De tekst beschrijft de kans van een groot territoriaal project en definieert water als 'de matrix die de geschiedenis van de metropool Rijsel-Kortrijk-Doornik markeert', als 'een netwerk van naadloze ruimtelijke verbindingen dat mensen met elkaar en de natuur samenbrengt', en uiteindelijk als 'het element dat de vroegere ontwikkeling van deze regio mogelijk maakte en dat heden deze ruimten over de grenzen heen zou kunnen verenigen'. Bovendien stelt de tekst expliciet de aanleg van een 'Eurometropolitane Park' voor, waarbij het woord park eerder verwijst naar 'een complex systeem van relaties dat veel verschillende functies integreert', dan naar het traditionele negentiende-eeuwse park, als 'een stukje min of meer geïsoleerde, gekunstelde natuur'.⁴

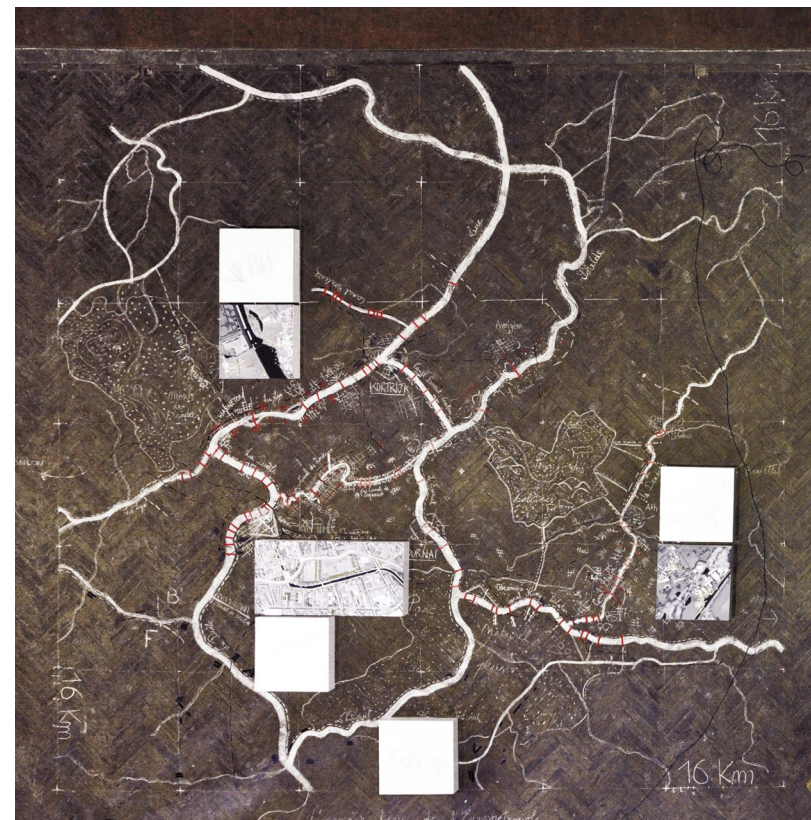
Als ontwerpteam lezen we deze tekst als een project, dat opgespoord moest worden; als een schriftelijke beschrijving die vertaald moest worden in een getekende. Tegen de tijd dat we met deze missie begonnen (2016), had geen van de drie afgevaardigden meer de leiding, en dus moest de inter-regionale samenwerking die impliciet in de tekst werd verondersteld, gedeeltelijk opnieuw worden bepaald. Terwijl we voorstelden om de Blauwe Ruimte uit elkaar te halen en te onderzoeken vanuit drie complementaire watersystemen (waterwegen, zijtakken en grondwater) begonnen de meningsverschillen over het globale doel van het project, de prioriteiten en de geografie – vooral de rol van de regio's – zich in de actiegroep te manifesteren. De uitdaging van de missie bleek al snel, niet alleen de vertaling van een tekst in een beeld – en vervolgens in een project – maar ook het opnieuw vormgeven van de tekst volgens de verschillende standpunten van de belanghebbenden.

¹ De Eurometropool Rijsel-Kortrijk-Doornik is de eerste (2008) Europese Groep voor Territoriale Samenwerking, bestaande uit 14 partners (uit twee landen, drie regio's en 152 gemeenten). De 'Blauwe Ruimte' is een grensoverschrijdende territoriale visie op deze regio. Zie: Karel Debaere (red.), *Le parc Bleu de l'euro-métropole/Het blauwe park van eurometropool* (Rijsel-Kortrijk-Doornik: Eurometropolis, 2018).

² De visie is gemaakt door Studio Paola Viganò (Paola Viganò, Michael Stas) en Lab-U EPFL (Chiara Cavalieri) in 2016-2018.

³ Oriol Clos, Karel Debaere en Pierre Got, 'Eurométropole Lille-Kortrijk-Tournai: Commission Eurométropole Bleue et Verte: Note pour la réunion du 27.02.14' (Kortrijk: onuitgegeven document, 2014). Vertaald uit het Frans.

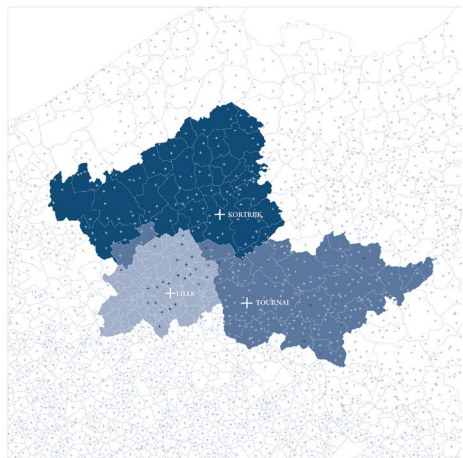
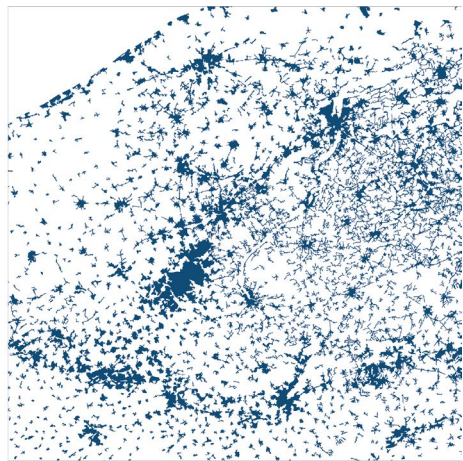
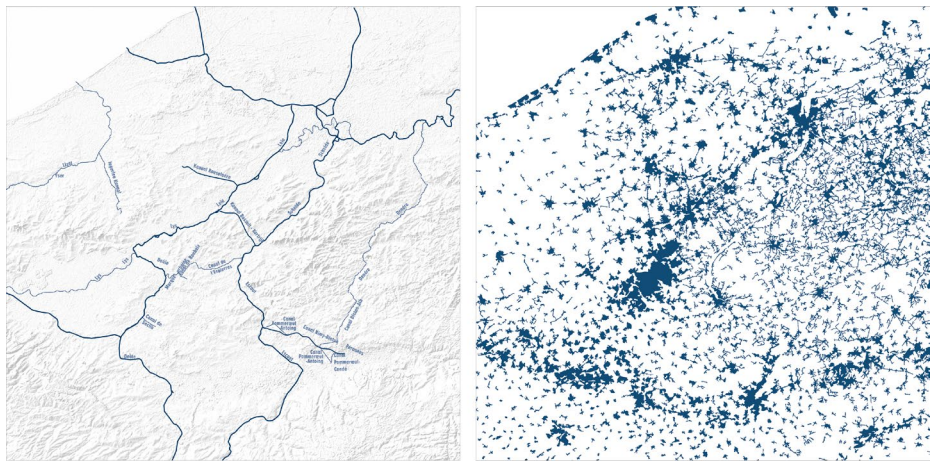
⁴ Ibid.



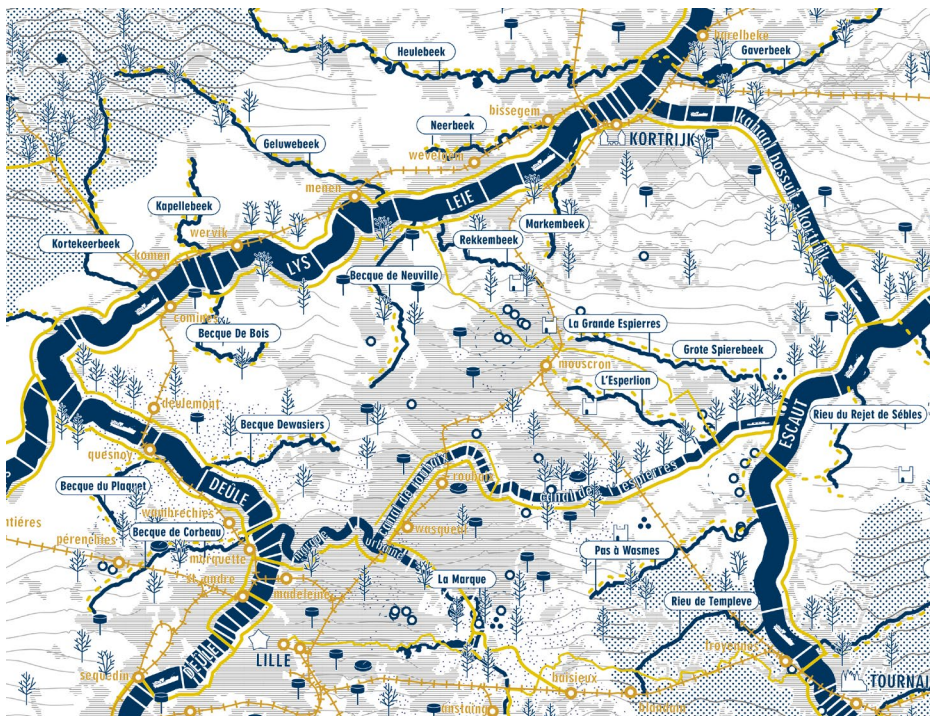
Blue Space, 'ground map' on theater floor/ Blauwe Ruimte, 'grondkaart' op theatervloer, 2016



Blue Space, 'ground map': production, details, debate/ Blauwe Ruimte, 'grondkaart': maakproces, details, discussie, 2016



Elemental maps / élémentaire kaarten, Eurometropolis, 120 x 120 km, 2016-2018



Blue Park Plan, detail: le carré bleu, 2018

first difficulty we encountered during this operation revealed itself to be one of the main obstacles in accomplishing the whole mission. An obstacle that reflected the main ‘Eurometropolitan’ fracture, that is to say that of coping with three regions, three spatial planning and water management structures, and with three different ways of collecting, organising and most importantly sharing data. Because of (and maybe thanks to) this major constraint, our first large, material visualisation of the Blue Space was produced by hand, as a sort of ‘performative cartography’ exercise. The image, the result of the first of three design workshops that accompanied the mission, is indeed at the same time a physical object and the product of a collaborative operation.⁵ As a physical object, it was drawn with chalk and tape on the floor of a theatre, merging flat elements with three-dimensional models that detailed students’ design proposals along the waterways. As a collective operation, the image is produced by different hands that retraced diverse elements such as pictures, sketches, historical maps or aerial photographs. In one night, once we had drawn a first synthetic backbone mainly made of water, railways and parks, the students started to detail the drawing adding elements resulting both from their personal surveys (such as bridges, bike paths, interruptions of continuity) and from their design explorations. The resulting image is necessarily incomplete but yet powerful in its evocativeness. It traces and selectively designs the Blue Space as a region of 120 x 120 km, crossed by more than 300 km of waterways accompanied by bike paths that act as territorial connectors between large parks across regional and national borders (Parc naturel du Pays des Collines, Parc naturel des Plaines de l’Escaut, Regionaal Landschap West-Vlaamse Heuvels). Finally, the image is an intentionally *large* (3.5 x 3.5 m) albeit temporary object, one that proved to be a powerful claim of the existence of such a large-scale park. It ultimately led to a working definition of the Blue Space as a ‘park of connection’, where water suddenly appears as key in reshaping the narrative of such an extended region around its geographical rather than political structure.

An Imperfect Image

The ‘ground map’ represented a crucial moment in our mission. It displayed the real possibility of living in and using such a space, and, most importantly, it strove to persuade those still hesitant stakeholders that the main infrastructure of the park was ‘already there’. Under this silent consensus, we then attempted to transfer that image onto paper, an operation that revealed itself to be rather long, and that ended up by delivering a set of cartographies that could be explored as a twofold corpus. On the one hand, we produced a set of *elemental* cartographies of single-layer images that represented the occasion for further measuring, expanding and ultimately designing the proposed territorial concept sketched on the ground. I refer to maps that range from descriptions of administrative and urbanised patterns to a hierarchisation of the ‘eurometropolitan’ waterways, images that represent the result of an extensive and yet incomplete operation of data collection, interpretation and inevitably simplification across regional and national boundaries. On the other hand, a second family of maps portrays the process of transcription of the Blue Space from the ‘ground’ into a digital, more precise, and inevitably less performative cartography. These are images that transcribe and gradually transform: while retracing the ground map and the results of its performance onto paper, at the same time they implement further elements that emerged from the successive design workshops and from the consequent discussions with the group of actions. The last image of this set records a second shift in the Blue Space collective perception, and a step in the process of its (co)construction: from this moment on, the Eurometropolis agency substituted the word ‘space’ with the word ‘park’, while the image

⁵ Studio016, EPFLausanne (with Gent University, ENSAP Lille, UCLouvain, Iuav Venice and KULeuven), ‘Les Couloirs/De Corridors’ Summer School (Blue Space of Eurometropolis, Tournai, 28 August – 8 September 2016). The second and the third design workshop were dedicated to the themes of tributary rivers and underground water. See the full reports at: www.espacebleu.eu/studies.

Een performatief beeld

Met zo'n krachtig, nog steeds geschreven en controversieel beeld in het begin, geloofden we dat allereerst het geschreven woord geïnterpreteerd moest worden en vervolgens overgezet in een tekening; een representatie die zou kunnen illustreren, lokaliseren en ondervragen. De eerste moeilijkheid die we daarbij tegenkwamen, bleek nu juist een van de belangrijkste hobbels om de missie tot een goed einde te brengen. Een obstakel dat de belangrijkste 'Eurometropolitane' breuk weerspiegelde, namelijk de omgang met drie regio's, drie structuren voor ruimtelijke ordening en waterbeheer, en drie verschillende manieren om data te verzamelen, te organiseren en vooral te delen. Juist door (en misschien dankzij) deze beperking werd onze eerste grote, fysieke visualisatie van de Blauwe Ruimte met de hand gemaakt, als een soort 'performatieve cartografie'. Het beeld, het resultaat van de eerste van drie ontwerpworkshops, is zowel een fysiek object als het product van intensieve samenwerking.⁵ Het werd met krijt en tape op de vloer van een theater getekend, waarbij platte elementen zijn gecombineerd met ruimtelijke maquettes die nauwkeurig de ontwerpvoorstellen van de studenten voor langs de waterwegen weergeven. Als collectieve operatie is het beeld geproduceerd door verschillende handen, die gebruik maakten van elementen als schetsen, historische kaarten of luchtfoto's. Nadat we een eerste ruggengraat hadden samengesteld van voornamelijk water, spoorwegen en parken, hebben de studenten in één nacht de tekening verder ingevuld met elementen uit zowel hun eigen veldonderzoek (bruggen, fietspaden, gaten in de continuïteit) als hun ontwerpverkenningen. Het eindbeeld is weliswaar onvolledig, maar sterk in zijn verbeeldingskracht. Het traceert en ontwerpt de Blauwe Ruimte selectief als een regio van 120 x 120 km, doorkruist door meer dan 300 km waterwegen, met fietspaden die fungeren als territoriale verbindingen tussen grote parken over de regionale en nationale grenzen heen (Parc naturel du Pays des Collines, Parc naturel des Plaines de l'Escaut, Regionaal Landschap West-Vlaamse Heuvels). Ten slotte gaat het om een bewust groot (3,5 x 3,5 m), zij het tijdelijk object, dat een krachtige claim op het bestaan van zo'n grootschalig park bleek te leggen. Het heeft uiteindelijk geleid tot een werkdefinitie van de Blauwe Ruimte als 'park van verbinding', waar water ineens de sleutel blijkt te zijn om het narratief van dit uitgestrekte gebied eerder geografisch dan politiek te herformuleren.

Een onvolmaakt beeld

De 'grondkaart' bleek tijdens onze missie een sleutelmoment op te leveren. De kaart liet zien dat het inderdaad mogelijk is een dergelijke ruimte te bewonen en te gebruiken; – en nog belangrijker – ze probeerde de nog aarzelende belanghebbenden ervan te overtuigen dat de hoofdinfrastructuur van het park 'er al was'. Binnen deze stille consensus hebben we vervolgens geprobeerd om dat beeld op papier te zetten, een operatie die vrij lang duurde en die uiteindelijk resulteerde in een dubbele set kaarten. Aan de ene kant een stel *elementaire* kaarten van platte beelden om het voorgestelde territoriale concept dat op de grond was geschetst, verder op te meten, uit te breiden en uiteindelijk te ontwerpen. Ik refereer hier aan kaarten die variëren van een beschrijving van administratieve en verstedelijkte patronen tot de bepaling van een hiërarchie in de 'eurometropolitane' waterwegen, beelden die het resultaat zijn van een uitgebreide, en toch onvolledige operatie van gegevensverzameling, interpretatie en onvermijdelijke vereenvoudiging over de regionale en nationale grenzen heen. Aan de andere kant verbeeldt een tweede serie kaarten de transcriptie van de Blauwe Ruimte vanaf de 'grond' in een digitale, nauwkeuriger en onvermijdelijk minder performatieve cartografie. Dit zijn beelden die transcriberen en transformeren: terwijl ze de grondkaart en de resultaten van

⁵ Studio016, EPFLausanne (met Universiteit Gent; ENSAP Lille; UCLouvain; Iuav Venetie en KULeuven), 'Les Couloirs/De Corridors' summer school (Blue Space of the Eurometropolis, Doornik, 28 augustus – 8 september, 2016). De tweede en derde ontwerpworkshop waren gewijd aan de thema's zijrivieren en grondwater. Zie de volledige verslagen op: www.espacebleu.eu/studies.

started to blur the idea of a *map* with that of a *plan*.⁶ Hence the image becomes a more explicit design-oriented representation, in which the term *plan* does not (only) refer to the procedural aspects of the traditional 'master' or 'zoning' plan, but also alludes to a more projective morphological drawing.⁷ In this sense – even if still unfinished and imperfect – the *plan* of the Blue Park discloses a space that is at the same time procedural and physical. On the one hand, the Blue Park as an ongoing procedure is outlined by a series of macro and micro interventions, such as the completion of a bike path, the location of a new bridge, the selection of those train stations eligible as park access points, or the introduction of a 'blue' signage. The Blue Park as a physical park, on the other hand, is an existing, but precisely selected, sequence of spaces, such as regional parks, forests, abandoned quarries, local monuments or different types of services, unified by their proximity with water and portraying a 'Eurometropolitan park-system' that could simply start to be used as it appears on the plan.

Revealing Images

Despite the diversity of nature, materiality and even authors, these images depict the progressive construction of a shared idea, that of a park gradually defined by a selection of differently urbanised water landscapes and constantly refined by a set of expeditions, design workshops, participative seminars and public debates. Whereas our mission ended with a shared, reasoned, albeit still schematic representation of the Blue Park as a potential, the construction of the park itself as a space entered into the political agenda of the respective institutions. Hence, the Blue Park as a mapping project is mainly a project of *revelation*, one empowering *implicit* geographies, while connecting fragmented ones.⁸ Within this process, the Blue Space engages the agency of mapping on different levels and across scales.⁹ While constantly intertwining the local and the regional, mapping here emerges as an operation that selects, connects and ultimately *describes* a sequence of spaces.¹⁰ The map not only crosses both administrative boundaries and the traditional scale of planning instruments, but also, and most importantly, overcomes the imagination with its extraordinary *large* dimensions. Ultimately, the Blue Space as a mapping project empowered maps as physical objects, as a physical space 'of connection' of stakeholders, as scenography for institutional discussions, and ultimately as performances able to orientate positions and (re)shape a common political agenda.

⁶ Image presented in Roubaix, World Water Day, Eurometropolis, 22 March 2018.

⁷ Jil Desimini and Charles Waldheim, *Cartographic Grounds: Projecting the Landscape Imaginary* (New York: Princeton Architectural Press, 2016), 11. In this text, the authors promote the realignment of the 'map' and the 'plan' as equally projective and detailed investigation methods.

⁸ Giuseppe Dematteis, *Progetto implicito: il contributo della geografia umana alle scienze del territorio* (Milan: FrancoAngeli, 1995).

⁹ James Corner, 'The Agency of Mapping: Speculation, Critique and Invention', in: Denis Cosgrove (ed.), *Mappings* (London: Reaktion Books, 1999), 213–252.

¹⁰ For description as a design project, see: André Corboz, 'La descrizione tra lettura e scrittura' (2nd International Conference on Urbanism: 'Describing territories', Prato, 30 March 1995); later published as 'La description: entre lecture et écriture', in: André Corboz, *Le Territoire comme palimpseste et autres essais* (Paris: Les éditions de l'imprimeur, 2001).

de uitvoering ervan op papier hertekenen, voegen ze tegelijkertijd elementen toe, die uit de ontwerpworkshops en de discussies met de actiegroep naar voren kwamen. Het laatste beeld van deze set registreert een tweede verschuiving in de collectieve waarneming van de Blauwe Ruimte, en een stap in het proces van (co)constructie: vanaf dit moment heeft het bureau Eurometropool het woord 'ruimte' vervangen door het woord 'park', terwijl in het beeld het conceptuele onderscheid tussen een *kaart* en een *plan* begon te vervagen.⁶ Het beeld wordt daardoor een explicieter ontwerpgerichte representatie, terwijl de term *plan* niet (alleen) verwijst naar de procedures van het traditionele 'masterplan' of 'bestemmingsplan', maar ook zinspeelt op een meer projectieve morfologische tekening.⁷ In die zin maakt het *plan* van het Blauwe Park – ook al is het onvoltooid en onvolmaakt – een ruimte zichtbaar die tegelijk procedureel en fysiek is. Enerzijds wordt het Blauwe Park als een lopend proces geschetst door een reeks macro- en micro-interventies, zoals de voltooiing van een fietspad, de plaatsing van een nieuwe brug, de selectie van de stations die in aanmerking komen als toegangspunten tot het park of de invoering van een 'blauwe' bewegwijzering. Het Blauwe Park als fysiek park daarentegen is een bestaande, maar dan wel nauwkeurig geselecteerde opeenvolging van ruimten, zoals regionale parken, bossen, verlaten steengroeven, lokale monumenten of verschillende soorten diensten, verenigd door de nabijheid van water en de verbeelding van een 'Eurometropolitain parkstelsel' dat eenvoudig zou kunnen worden gebruikt zoals het op het plan staat.

Onthullende beelden

Ondanks de verscheidenheid aan soorten, materialen en zelfs auteurs, tonen deze beelden de voortschrijdende constructie van een gemeenschappelijk idee, namelijk een park dat geleidelijk aan wordt gedefinieerd door een selectie van verschillend verstedelijkte waterlandschappen en dat voortdurend wordt verwijderd door de expedities, workshops, seminars en debatten. Terwijl onze missie eindigde met een gedeelde, beredeneerde, weliswaar schematische voorstelling van het Blauwe Park als kans, kwam de aanleg van het park zelf als ruimte op de politieke agenda van de verschillende instellingen te staan. Het Blauwe Park als karteringsproject is dus vooral een project van openbaring, van bekrachtiging van *impliciete* geografieën om gefragmenteerde geografieën te verbinden.⁸ Binnen dit proces engageert de Blauwe Ruimte het vermogen van *mapping*, op en door de verschillende schaalniveaus heen.⁹ Door het lokale en regionale voortdurend met elkaar te verweven, komt *mapping* hier naar voren als een operatie die een opeenvolging van ruimten selecteert, verbindt en uiteindelijk *beschrijft*.¹⁰ De kaart overschrijdt niet alleen de administratieve grenzen en de traditionele schaal van de planningsinstrumenten, maar overstijgt vooral de verbeelding door haar buitengewoon grote dimensies. Uiteindelijk worden door de Blauwe Ruimte als *mapping*-operatie: kaarten met de macht van fysieke objecten, van een fysieke ruimte 'van verbinding' van belanghebbenden, van scenografie voor institutionele discussies, en uiteindelijk van representaties die in staat zijn posities de goede kant op te richten en een gemeenschappelijke politieke agenda (opnieuw) vorm te geven.

Vertaling: Bruno Notteboom

6

Beeld gepresenteerd in Roubaix, Wereld Water Dag, Eurometropool, 22 maart 2018.

7

Jil Desimini en Charles Waldheim, *Cartographic Grounds: Projecting the Landscape Imaginary* (New York: Princeton Architectural Press, 2016), 11. In deze tekst claimen de auteurs een heroriëntatie op *kaart* en *plan* als gelijkwaardige projectieve, gedetailleerde onderzoeksmethoden.

8

Giuseppe Dematteis, *Progetto implicito: il contributo della geografia umana alle scienze del territoriale* (Milaan: FrancoAngeli, 1995).

9

James Corner, 'The Agency of Mapping: Speculation, Critique and Invention', in: Denis Cosgrove (red.), *Mappings* (Londen: Reaktion Books, 1999), 213-252.

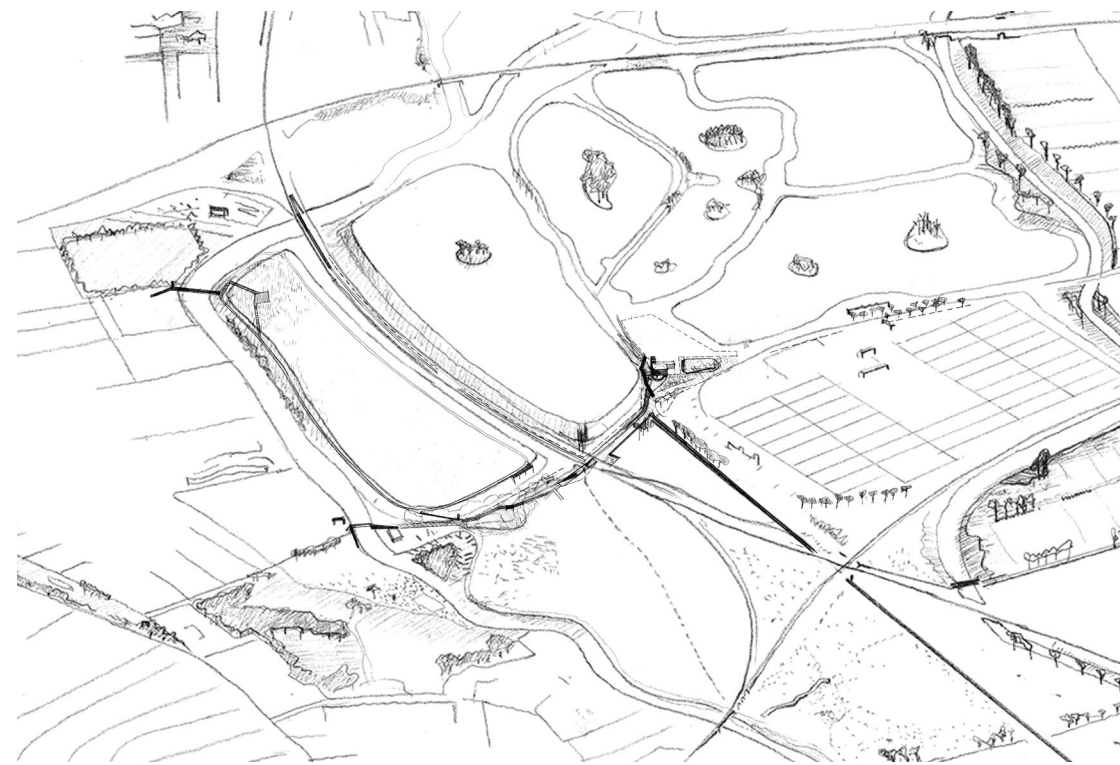
10

Voor beschrijving als ontwerp-project, zie: André Corboz, 'La descrizione tra lettura e scrittura' (2nd International Conference on Urbanism: 'Describing territories', Prato, 30 maart 1995); later gepubliceerd als: 'La description: entre lecture et écriture', in: André Corboz, *Le Territoire comme palimpseste et autres essais* (Parijs: Les éditions de l'imprimeur, 2001).

Upper Lee Valley, London

'The Lee Valley' has long served as a bureaucratic shorthand for a tangled set of problems and opportunities at London's eastern edge. This toponym bundles together infrastructure, industry, recreation, deprivation, pollution and development. The valley itself can barely be perceived: it is flat and cut up by fences and raised reservoirs, further fragmented by conflicting ambitions of governance and imaginary. In 2009, together with Jonathan Cook Landscape Architects, Witherford Watson Mann Architects was commissioned by a coalition of stakeholders – the Greater London Authority, the four neighbouring boroughs, national agencies for flood defence, ecology and canals, the water company and the Regional Park Authority – to prepare a Landscape Strategy for 20 km of the Upper Lee Valley.

On starting such a vast project, with many partners, the earliest meetings are the hardest. There is the unrealistic expectation that you will understand the questions quickly, perhaps even bring proposals. This is a trap: since half-formulated ideas will be picked apart, and you cannot speak to an audience whose concerns you do not yet understand. Instead, we presented analytic maps, information on other linear parks, photographs and interviews with users. Listening carefully to the stakeholders' reactions, it was clear that each of them viewed the area in terms of their own territory and discipline, and didn't have a strong sense of the whole. While they were determinedly upbeat about their own initiatives, they were uncertain about the scope for co-ordination. Conversely, interviewees experienced the spaces as a seamless whole, and were deeply aware of the symbiotic relation between different uses.



Witherford Watson Mann Architects, area drawing of Spring Hill to Coppermill Lane / gebiedstekening van Spring Hill tot Coppermill, Lee Valley Landscape Strategy, 2009