

Stories, Methods and Systems

Bureau Bas Smets and the Urban Landscape

Verhalen, methoden en systemen

Bureau Bas Smets en het stedelijk landschap

In OASE 93, *Making Landscape Public / Making Public Landscape*, Hans Teerds described the design approach of Bureau Bas Smets as a way of making the landscape mentally accessible. It was made 'manifest' within the public sphere, by means of a series of exhibitions on their work, which was the subject of the subsequent publication *Paysages: 3 Expositions*.¹ The exhibition, Teerds wrote, in fact represents an *a posteriori* rationalization of their design method by deconstructing and reconstructing it in seven stages, giving the public the opportunity to comprehend, step by step, the design process and the decisions it involves. Since then, *Landscape Stories* has been published, a narrative description of the design and execution process of five projects, including several from the previous book.²

Bruno Notteboom *Why the need to tell the story of your designs again?*

Bas Smets Two different approaches run parallel in our work anyway: the analytical approach and the more intuitive. They are present in both publications, but whereas *3 Expositions* was more about the method, *Landscape Stories* is more about the narrative. The progression of the exhibitions (BN: in which each stage in the process is demonstrated through a series of plans and images displayed side by side) was deliberately rigid. In contrast, *Landscape Stories* uses more of a 'reading aloud' method and tells the story of the design in a different way, in which many more of the peculiarities of each design process are highlighted. Of course, the method presented in the exhibitions is not in reality a strict, 'scientific' method: it is a hybrid between a genuinely linear way of thinking that sums up each of our projects, and an iterative process that varies with each design. So the seven stages therefore ultimately represent more a way of producing an exhibition and a book, and therefore of presenting the analysis and the design to the public, than an actual design method.

1. In Antwerp (2013), Charleroi (2014) and subsequently also in Bordeaux (2014). See Bureau Bas Smets, *Paysages: 3 Expositions* (Brussels: Bureau Bas Smets, 2014); and Hans Teerds, 'Public Practices: Designing the World as Landscape', OASE, no. 93 (2014), 116-126.

2. Bas Smets and Marc Treib, *Landscape Stories* (Brussels: Bureau Bas Smets, 2015). The book is based on a series of lectures given by Bas Smets at various landscape design schools on the West Coast of the United States.

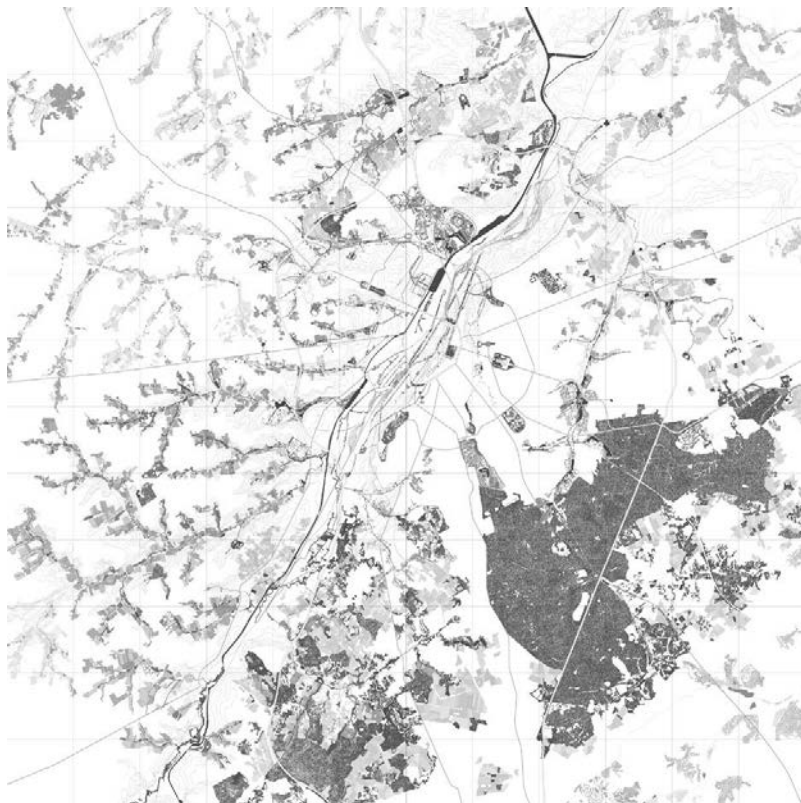
In OASE 93 *Landschap Publiek Maken / Publiek Landschap Maken* beschreef Hans Teerds de ontwerpbenedering van Bureau Bas Smets als een manier om het landschap mentaal toegankelijk te maken. Het werd 'manifest' gemaakt in de publieke sfeer, aan de hand van een reeks tentoonstellingen over werk van dit bureau, waarover naderhand de publicatie *Paysages: 3 Expositions* verscheen.¹ De tentoonstelling, zo schreef Teerds, vormt in feite een rationalisatie achteraf van de ontwerpmethodologie, door die te deconstrueren en reconstrueren in zeven stappen. Dit geeft het publiek de kans het ontwerpproces en de genomen beslissingen stap voor stap te begrijpen. Ondertussen verscheen *Landscape Stories*, een verhalende beschrijving van het ontwerp- en realisatieproces van vijf projecten, waaronder enkele uit het vorige boek.²

Bruno Notteboom *Vanwaar de behoefte om het verhaal over jullie ontwerpen opnieuw te brengen?*

Bas Smets Twee benaderingen lopen sowieso parallel in ons werk: de analytische benadering en de meer intuïtieve. Die zitten in beide publicaties, maar waar *3 Expositions* eerder ging over de methode, gaat het in *Landscape Stories* meer over het narratief. De opbouw van de tentoonstellingen [BN: waarin elke stap in het proces werd getoond door een reeks naast elkaar opgehangen plannen en beelden] was bewust rigide. *Landscape Stories* daarentegen heeft meer iets van voorlezen; het ontwerpverhaal wordt op een andere manier verteld, waarbij veel meer de bijzondere aspecten van het ontwerpproces naar voren komen. Natuurlijk is de methode die gepresenteerd werd in de tentoonstellingen in werkelijkheid geen strikte, 'wetenschappelijke' methode: het is een hybride tussen een lineaire manier van denken die elk van onze projecten samenvat, en een iteratief proces dat voor elk ontwerp anders is. De zeven stappen vormen dan uiteindelijk meer een manier om een tentoonstelling en een boek te maken, dus om de analyse en het ontwerp te

1. In Antwerpen (2013), Charleroi (2014) en Bordeaux (2014). Zie: Bas Smets en Sébastien Marot, *Paysages: 3 Expositions* (Brussel: Bureau Bas Smets, 2014); Hans Teerds, 'Publieke Praktijken. Ontwerpen aan de wereld als landschap', OASE, nr. 93 (2014), 116-126.

2. Bas Smets en Marc Treib, *Landscape Stories* (Brussel: Bureau Bas Smets, 2015). Het boek is gebaseerd op een reeks lezingen van Smets in verschillende landschapsontwerppopleidingen in de VS.



Defining the various stages introduced a clear logic into the story. In that sense, it is also a narrative, but one that gives meaning to the whole.

BN *What do you get out of this way of working and communicating?*

BS We often work in highly difficult and complex situations in fragmented urban areas (including in peripheral areas of a city). We attempt to produce a new story, based on fragments that in themselves no longer tell a story, but that in conjunction can in fact take on meaning once more. Personally, I am strongly influenced by what François Lyotard wrote about the end of the great stories of modernity and about the necessity of searching for a new kind of framing.³ In our work we start from that which exists, but we look at how we can imbue it with a new image. This is then nurtured by the fragment, not simply to rehabilitate fragments, but rather to produce a new landscape. Frederick Law Olmsted invented the principle of the ‘park system’, in which he connected natural and technical elements in order to resolve water issues in the city and at the same time to produce landscape. Olmsted did this *a priori*, before urban sprawl had taken over open space. We are compelled to do this *a posteriori*. So, today, we design not ‘park systems’, but rather ‘landscape structures’, that also encompass the fragmented open spaces of

presenteren aan het publiek, dan een daadwerkelijke ontwerpmethod. Door de verschillende etappes te definiëren, werd het verhaal logisch en helder. In die zin is de methode evenzeer een narratief, dat betekenis geeft aan het geheel.

BN *Wat levert die manier van werken en communiceren op?*

BS Wij werken vaak in zeer moeilijke en complexe situaties in versplinterde (rand)stedelijke gebieden. Wij proberen een nieuw verhaal te maken, vertrekkende vanuit fragmenten die op zich geen verhaal meer vertellen, maar die in een nieuwe samenhang wel opnieuw betekenis kunnen krijgen. Ik ben zelf sterk beïnvloed door wat François Lyotard schreef over het einde van de grote verhalen van de moderniteit, en over de noodzaak om op zoek te gaan naar een nieuw soort kader.³ In ons werk vertrekken we vanuit het bestaande, maar kijken we vooral hoe we er een nieuw beeld aan kunnen hechten. De fragmenten voeden dus dit beeld, niet om ze te herstellen, eerder om er een nieuw landschap mee te maken. Frederick Law Olmsted vond het principe uit van de ‘parksystemen’, waarbij hij natuurlijke en technische elementen met elkaar verbond om de waterproblematiek in de stad op te lossen en tegelijk landschap te maken. Olmsted deed dat apriori, voordat een uitdijende verstedelijking de open ruimte had ingenomen. Wij zijn verplicht dat aposteriori te doen. Daarom ontwerpen we

Fig. 1: Bureau Bas Smets, Metropolitan Landscapes: the exemplary Brussels landscape, consisting of the ‘valley of infrastructures’, the ‘built-up landscape’, the ‘system of parks’ and the ‘system of secondary stream valleys’./ Bureau Bas Smets, Metropolitan Landscapes: het exemplarische Brusselse landschap, bestaande uit de ‘vallei van infrastructuur’, het ‘bebouwde landschap’, het ‘systeem van parken’ en het ‘systeem van de secundaire beekvalleien’.

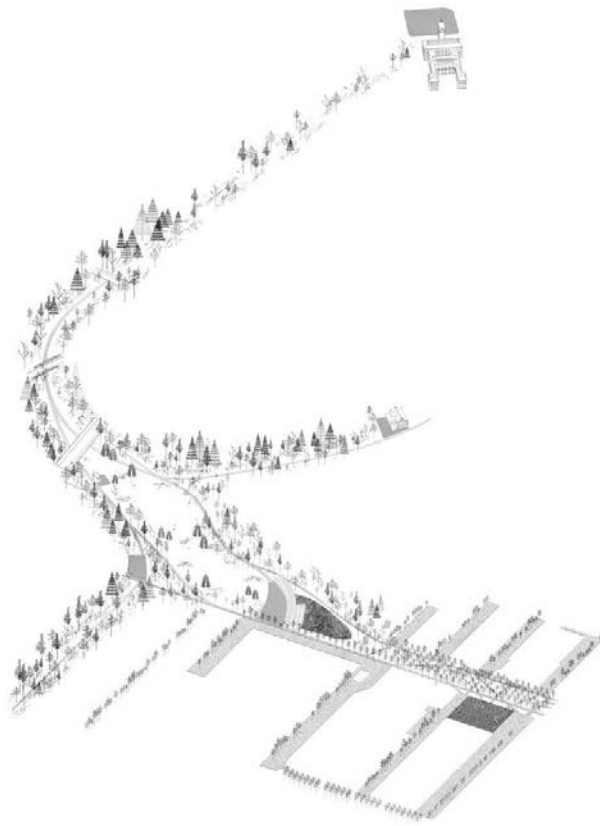


Fig. 2: Bureau Bas Smets, Thurn & Taxis Park./ Bureau Bas Smets, park Thurn en Taxis.

the nebular city: the football pitches, parking areas, hospitals, farmlands and so forth.

BN *In OASE 93 Hans Teerds discussed the system of stream valleys you employed as the basis for the landscape structure in Brussels as part of the conceptual exercise Brussels 2040. You subsequently expanded on this as a basis for the Metropolitan Landscape, in which a number of international design teams investigated the Brussels landscape structure in design terms.⁴ How did these evolve?*

BS Inspired by Reyner Banham’s *Los Angeles: The Architecture of the Four Ecologies* (1971), we mapped out four Brussels ecological systems, four great metropolitan structures: the ‘valley of infrastructures’, the ‘built-up landscape’, the ‘system of parks’ (Fig. 1) and the ‘system of secondary stream valleys’. What’s fascinating about Banham is that he primarily sees ecology not as a biotope, but as an organizing structure. In the story you construct with those four systems, you make choices. You look for value; you visualize a network among valuable open spaces;

3. Jean-François Lyotard, *La condition postmoderne: Rapport sur le savoir* (Paris: Éditions de Minuit, 1979).

4. Pierre Dejemeppe and Benoît Périlleux (eds.), *Brussels 2040* (Brussels: Brussels Capital

Region, 2012); Julie Mabilde et al. (eds.), *Metropolitan Landscapes: Open ruimte als basis voor stedelijke ontwikkeling / Espace ouvert, base de développement urbain* (Brussels: Vlaams Bouwmeester, 2016).

vandaag geen ‘parksystemen’, maar eerder ‘landschapsstructuren’, die ook de versplinterde open ruimten van de nevelstad omvatten: de voetbalterreinen, parkeerzones, ziekenhuizen, landbouwpercelen, enz.

BN *In OASE 93 besprak Hans Teerds het systeem van beekvalleien dat jullie hanteerden als basis van de landschapsstructuur in Brussel, in het kader van de denkoefening Brussel 2040. Jullie werkten deze nadien uit als basis voor het ontwerp onderzoek Metropolitan Landscapes, waarin een aantal internationale ontwerpteam de Brusselse landschapsstructuur ontwerpmatig onderzocht.⁴ Hoe zijn die geëvolueerd?*

BS. We hebben, geïnspireerd door Reyner Banham’s *Los Angeles: the Architecture of the Four Ecologies* (1971), vier Brusselse ecologische systemen in kaart gebracht, vier grootstedelijke structuren: de ‘vallei van infrastructuur’, het ‘bebouwde landschap’, het ‘systeem van parken’ en het ‘systeem van de secundaire beekvalleien’. (Fig. 1) Het boeiende aan Banham is dat hij ecologie niet in de eerste plaats als een biotoop ziet, maar als een organiserende structuur.

3. Jean-François Lyotard, *La condition postmoderne: Rapport sur le savoir* (Paris: Éditions de Minuit, 1979).

4. Pierre Dejemeppe and Benoît Périlleux (red.), *Brussels 2040* (Brussels: Brussels Hoofdstedelijk

Gewest, 2012); Julie Mabilde et al. (red.), *Metropolitan Landscapes: Open ruimte als basis voor stedelijke ontwikkeling / Espace ouvert, base de développement urbain* (Brussels: Vlaams Bouwmeester, 2016).

and when you lay these one on top of the other, you get a map. Not a map that tells you how to arrange your garden, but a frame of reference, a platform for the natural structure of the vast area of land.

BN *In these choices you make in the story you construct in this way, you do leave things out. The 'grey' among the green does not appear on the map. And you were accused of naivety in referring to Brussels as a kind of autonomous metabolism, supposedly separate from social and economic reality.*⁵

BS That critique clearly illustrates that what we do is often not yet properly understood. We don't claim to resolve every social and economic problem in the design of the landscape. We do believe in the autonomy of the landscape, independent of its use, and we attempt to unravel that autonomy in our projects. That landscape is based on the physical characteristics of the territory, and stands by definition apart from the social and economic reality.

BN *So you do not agree with the position of a number of designers from the 1960s or 1970s – I'm thinking of Jacques Simon, who is discussed elsewhere in this issue – whereby the designer also becomes a kind of sociologist or activist, and the design is supposed to virtually come into existence by itself, through the input of residents. Are you arguing for a narrowing of the discipline?*

BS I'm arguing for a return to essentials, in order at the same time – and perhaps as a result – to wield great influence. The structure of the landscape is so forceful that by reinforcing you become not just a landscape designer, but an urban designer as well, with a significant impact on the surroundings. In the design for the park for Thurn and Taxis, for instance, the brief was not, originally, to produce a neighbourhood park. (Fig. 2) By formulating the story differently, however, you can bring about a specific imbedding. Because we implemented the design on the proper scale, as an elongated valley that is a new 'tributary' of the Brussels valley system, with enough access points from the surrounding neighbourhood, it did become a meaningful public space. So the idea here was not to make the park larger per se, but to make it longer and more coherent.

BN *Elsewhere in this issue, a narrative approach is presented as a way of arriving at a more precise reading of a place, working with visuals and impressions instead of with the abstraction of a map. Does this also play a role in your reading of the landscape?*

BS Naturally we use visuals and photographs

In het verhaal dat je construeert met die vier systemen maak je keuzes. Je gaat op zoek naar waarde, je visualiseert een netwerk tussen waardevolle open ruimten, en als je deze op elkaar legt heb je een kaart. Geen kaart die zegt hoe je je tuin moet inrichten, maar wel een referentiekader, een drager van de natuurlijke structuur van het grote grondgebied.

BN *Je construeert een verhaal, doet keuzes, maar je laat wel dingen weg. Het 'grijze' tussen het groene komt niet op de kaart voor. Er werd je al naïviteit toegedicht door te verwijzen naar Brussel als een soort autonoom metabolisme, los van de sociale en economische realiteit.*⁵

BS Die kritiek illustreert dat wat wij doen vaak nog niet goed wordt begrepen. Wij pretenderen niet om alle sociale en economische problemen op te lossen in het landschapsontwerp. We geloven wel in de autonomie van het landschap, onafhankelijk van zijn gebruik, en die autonomie proberen we te ontrafelen in onze projecten. Dat landschap is gebaseerd op de fysieke eigenschappen van het territorium, en staat per definitie los van de sociale en economische realiteit.

BN *Dus je gaat niet mee in de houding van een aantal ontwerpers uit de jaren 1960 of 1970 – ik denk aan Jacques Simon die elders in dit nummer aan bod komt – waarbij de ontwerper ook een soort socioloog of activist wordt, en het ontwerp door medezeggenschap van de bewoners dan bijna vanzelf tot stand zou komen. Pleit je voor een vernauwing van de discipline?*

BS Ik pleit voor een terugkeer naar de essentie, om tegelijk (en wellicht daardoor) veel invloed te hebben. De structuur van het landschap is zo sterk, dat je door die te versterken niet alleen landschapsontwerper, maar ook stedenbouwkundige wordt met een forse impact op de omgeving. Bij het ontwerp voor park Thurn en Taxis bijvoorbeeld was de opgave niet in eerste instantie om een buurtpark te maken. (Fig. 2) Door het verhaal echter anders te formuleren, kun je een bepaalde inbedding wel verwezenlijken. Door het ontwerp op de juiste schaal in te zetten, als een langwerpige vallei die een nieuwe 'zijrivier' is van het Brusselse valleisysteem, met voldoende toegangspunten vanuit de buurt, werd het wel een betekenisvolle publieke ruimte. Het ging er hier dus niet om het park per se groter te maken, maar wel langer en samenhangender.

BN *Elders in dit nummer wordt een narratieve benadering naar voren geschoven om tot een adequatere lezing van de plek te komen, die werkt met beelden en impressies in plaats van een abstracte kaart. Speelt dit ook een rol in jullie lezing van het landschap?*

BS Natuurlijk gebruiken wij beelden en foto's tijdens het werkproces, maar wij gaan daar bewust niet



Fig. 3: Bureau Bas Smets, Philippe Parreno, *Continuously Habitable Zones.* / Bureau Bas Smets en Philippe Parreno, 'Continuously Habitable Zones' (C.H.Z.).

during the working process, but we make a point of not using this as our initial stage. First I delineate the proper framing on the map, and I do a reading by which I see connections – the height lines among the vegetation, the property lines, the buildings, the infrastructure, and so forth. Through a reading like this you already begin to see connections and you see through new eyes when you go to the site. That does not mean that the senses are not important. For example, I find a smartphone an interesting instrument because of its flexibility; it generates a more instinctive approach than Google Maps. But for me, that sensory experience has to be framed in an understanding of the greater whole.

BN *In your project C.H.Z., for a short film by French artist Philippe Parreno, you created a landscape as it would theoretically exist on a planet in another solar system.* (Fig. 3)

BS This landscape is of course a fiction, which only exists within the narrative medium of the film. The idea was to film a planet that could support life. To find these planets, NASA searches for Continuously Habitable Zones, or C.H.Z. The camera

vanuit als eerste stap. Eerst baken ik op de kaart het juiste kader af, en maak ik een lezing: de hoogtelijnen tussen de vegetatie, perceelsgrenzen, bebouwing, infrastructuur, enz. Door zo'n lezing begin je al verbanden te zien en kijk je met een andere blik als je naar het terrein toegaat. Dit wil niet zeggen dat het zintuiglijke niet belangrijk is. Een smartphone vind ik bijvoorbeeld een interessant instrument door zijn wendbaarheid; het levert een instinctievere benadering op dan Google Maps. Maar dit zintuiglijke hoort wat mij betreft thuis in een begrip van het grotere geheel.

BN *In je project C.H.Z. creëerde je voor een korte film van de Franse kunstenaar Philippe Parreno een landschap, zoals het in theorie zou voorkomen op een planeet in een ander sterrenstelsel.* (Fig. 3)

BS Dit landschap is uiteraard fictief, en bestaat alleen maar voort in het narratief medium van de film. Het idee was om een planeet te filmen waar leven mogelijk is. Nasa gaat daarbij op zoek naar Continuously Habitable Zones of C.H.Z. De camera laat dit landschap ontstaan; in werkelijkheid bestaat het landschap uit een reeks afzonderlijke ingrepen.

5. Gideon Boie, 'Eco-Politics in Brussels: Bas Smets and the Brussels Urban Landscape Biennial', review published on the website van A+ on 3 October

2016, <http://a-plus.be/recensie/eco-politiek-in-brussel-bas-smets-en-de-brussels-urban-landscape-biennial/#.WNvaS2SLR0s>.

5. Gideon Boie, 'Eco-politiek in Brussel: Bas Smets en de Brussels Urban Landscape Biennial', recensie gepubliceerd op de website van A+ op 3 oktober 2016,

<http://a-plus.be/recensie/eco-politiek-in-brussel-bas-smets-en-de-brussels-urban-landscape-biennial/#.WNvaS2SLR0s>.

brings this landscape into existence – in reality the landscape consists of a series of separate elements. It is a fiction that also relies on a number of assumptions that we applied very consistently in the construction of this landscape. In that sense I liken it to science fiction, which is also based on internal rules. We based our design on NASA literature, which explained that life is possible on a small planet lit by two suns. The landscape of such a planet would be subjected to intensive photosynthesis, which means it would be characterized by black vegetation, which we reconstructed by scorching the soil and planting a specific kind of vegetation. We also worked in a systematic way in putting the landscape together: it actually consists of five landscapes that we researched and designed meticulously and that are strung together by the film. Although you don't see this in the film, this systematic approach, as well as the – fictitious – structure, was crucial as an intention, in order to lend meaning to the landscape.

BN *Although C.H.Z. and Metropolitan Landscapes each originate in a different medium (the narrative of the film and the structure of the map, respectively), they come together in their systematic approach. In the latter project a transition is made to a metabolic approach to the urban landscape, based on thinking in terms of systems instead of simply visuals or aesthetics.*

BS Thinking in terms of visuals and thinking in terms of systems are not mutually exclusive. At the moment we are very diligently occupied in producing high-performance landscapes, where nature is deployed as a component of urban infrastructure, for instance by filtering the light at tunnel entrances and exits by planting trees, which means you need less artificial lighting. So the use of the logic of nature produces a new kind of aesthetics. I find this kind of nature/engineering hybrids extremely interesting. In any case we always think in terms of structures: as I already mentioned, we see ecology, like Banham, as a landscape structure. Whereas in the exhibitions, however, we worked more with a 'visualization' of an ecosystem, today we are increasingly focusing on the performance of biological processes, for instance by working with 'transients' and 'permanents', as well as with the natural competition among different kinds of vegetation. This is not simply a matter of aesthetic composition, but of manipulation of natural systems. There is no escaping the metropolis, and we produce new visuals for the urban nature of the present day, but we also strive to draw the systemic performance of the landscape into the city, to use the logic of nature. And this works: nature has an enormous capacity for adaptation, and nothing is as opportunistic as nature.

Translation: InOtherWords, Pierre Bouvier

Het is een fictie die tevens berust op een aantal aandames, die we zeer consequent hebben toegepast bij het maken van dit landschap. Ik vergelijk het \ in die zin met science fiction, die ook gebaseerd is op interne wetten. We hebben ons gebaseerd op literatuur van NASA, die duidelijk maakte dat er leven mogelijk is op een kleine planeet verlicht door twee zonnen. Een dergelijke planeet zou onderhevig zijn aan een intensieve fotosynthese, waardoor het landschap gekenmerkt zou worden door een zwarte vegetatie, wat we gereconstrueerd hebben door de bodem af te branden en een specifiek soort vegetatie te planten. Ook hebben we op een systematische manier gewerkt aan de samenstelling van het landschap: het bestaat eigenlijk uit vijf onderdelen die we nauwgezet hebben onderzocht en vormgegeven en die door de film worden aaneengeregen. Ook al zie je dit niet in de film, toch was zowel de systematiek als de (fictieve) structuur heel belangrijk als een poging om het landschap betekenis te geven.

BN *Hoewel C.H.Z. en Metropolitan Landscapes vanuit een verschillend medium vertrekken (respectievelijk het filmverhaal en de structuur van de kaart) ontmoeten ze elkaar in hun systematische benadering. In dat laatste project wordt de stap gezet naar een metabolische benadering van het stedelijk landschap, vanuit het denken in systemen in plaats van louter beeld of esthetiek.*

BS Het denken in beelden en systemen sluit elkaar niet uit. Wij zijn op dit moment sterk bezig met het maken van performante landschappen, waar natuur wordt ingezet als onderdeel van infrastructuur. Bijvoorbeeld door het filteren van licht bij tunnelmonden door de aanplant van bomen, waardoor je minder verlichting nodig hebt. Het benutten van de logica van de natuur produceert dan een nieuw soort esthetiek. Dit soort natuur/techniek-hybriden vind ik heel interessant. Wij denken sowieso altijd in termen van structuren; zoals ik al aanhaalde, beschouwen we ecologie als een landschapsstructuur, net als Banham. Waar we echter in de tentoonstellingen eerder werkten met een 'verafbeelding' van een ecosysteem, zijn we nu meer en meer bezig met de werkzaamheid van biologische processen, bijvoorbeeld door te werken met 'wijkers' en 'blijvers' en met de natuurlijke competitie tussen vegetatie. Dat gaat niet alleen over esthetische compositie, maar over manipulatie van natuurlijke systemen. Er is geen ontsnapping mogelijk aan de metropool en we maken nieuwe beelden van de hedendaagse stadsnatuur, maar we trachten ook de systemische werking van het landschap de stad in te trekken, de logica van de natuur te gebruiken. En dat werkt, de natuur heeft een enorm adaptatievermogen. Niets is zo opportunistisch als de natuur.