

Riant en extravagant  
De residentie van de Ierse premier  
Daniel Tudor Munteanu

Toen het voormalige Royal Hunting Park in Dublin in 1745 werd opengesteld voor publiek werd het daarmee het grootste ommuurde stadspark van Europa. Het 707 ha grote park, omgedoopt tot Phoenix Park, heeft het bijna landelijke karakter van een open veld met daarop een paar gebouwen. Op een perceel met een zestiende-eeuws torenhuis en een Victoriaanse ommuurde moestuin van 2,5 ha zou, zo werd in 1979 besloten, de residentie van de nieuwe Ierse premier verrijzen. Naast de woning van de Taoiseach zou er een nieuw, officieel Iers staatsgastenverblijf komen. Er werd een internationale architectuurprijsvraag uitgeschreven.

Het net opgerichte Office for Metropolitan Architecture, dat op dat moment nog maar aan twee van dergelijke prestigieuze prijsvragen had deelgenomen, besloot een kansje te wagen. In 1979 bestond OMA uit de architecten Rem Koolhaas en Elia Zenghelis en hun echtgenotes, de kunstenaars Madelon Vriesendorp en Zoe Zenghelis. Koolhaas en Zenghelis gaven sinds 1975 leiding aan Diploma Unit 9 van de Architectural Association in Londen. Net als bij de andere opdrachten en theoretische bezigheden waren de studenten gewend hun onderwerpen minutieus te onderzoeken. De talentvolste werden aangesteld als stagiair om het OMA-ontwerp te ontwikkelen. Het designteam voor de Dublin-prijsvraag bestond uit Koolhaas, Zenghelis en de studenten Stefano de Martino, Ron Steiner en Alan Forster. Koolhaas' onderwijsassistent Zaha Hadid, wier bijdrage aan het OMA-ontwerp voor de uitbreiding van het Nederlandse parlement van onschatbare waarde was geweest, besloot om in haar eentje aan de prijsvraag deel te nemen.

Het is niet zo vreemd dat de 'conclusies' van het onderzoek van Diploma Unit 9 terug te vinden zijn in de voorstellen van zowel Hadid als OMA: om aparte gebouwen te maken voor de twee programma's, waarbij het staatsgastenverblijf een gebouw van één woonlaag op de plaats van de bestaande ommuurde moestuin zou zijn, en de residentie van de Ierse premier een luxueuzere, vrijstaande villa met uitzicht op het uitgestrekte park. Openbare en privé onderdelen van de residentie werden behandeld als afzonderlijke vleugels die alleen in elkaar overliepen op bepaalde belangrijke momenten (via een eenvoudige kruisvormige compositie in het ontwerp van Hadid en via een omgekeerde yin-yang superpositie in het ontwerp van OMA). Op het terrein stond tussen de twee gebouwen in een middeleeuwse toren die ongemeoid werd gelaten, evenals de kronkelende paden en het landschap.

Terwijl Hadid echter niet af kon zien van een suprematistische compositie van abstracte en dynamische elementen, waar beide gebouwen één coherente signatuur vertoonden, besloot OMA om het werk tussen de partners te verdelen, juist op zoek naar het tegenovergestelde van een verenigende esthetiek. Koolhaas ontwierp het gastenverblijf, Zenghelis de villa voor de Taoiseach, en de twee werden vervolgens samengevoegd

The Glamorous and the Outrageous  
The Irish Prime Minister's Residence  
Daniel Tudor Munteanu

First opened to the people of Dublin in 1745, the former Royal Hunting Park, now known as the Phoenix Park, became the largest walled city park in Europe. At 707 hectares large, it has the almost rural character of an open field punctuated by a few buildings. A site with a sixteenth-century medieval tower house and a 2.5-hectares Victorian Walled Kitchen Garden was earmarked in 1979 for a new Irish Prime Minister's Residence. The House of the Taoiseach would be joined by a new official Irish State Guest House. An international architecture competition was organised.

The newly founded Office for Metropolitan Architecture, which at the time had only entered two such prestigious competitions, decided to try its chances. In 1979, OMA consisted of architects Rem Koolhaas and Elia Zenghelis, and their artist wives Madelon Vriesendorp and Zoe Zenghelis. Koolhaas and Zenghelis had been directing Diploma Unit 9 at the Architectural Association since 1975. Just like with other commissions and theoretical preoccupations, their students were used to investigate the subject. The brightest were engaged as interns to develop the OMA scheme. The design team for the Dublin competition was composed of Rem, Elia and students Stefano de Martino, Ron Steiner and Alan Forster. Koolhaas's teaching assistant Zaha Hadid, whose contribution to OMA's design for the Dutch Parliament Extension was inestimable, decided to enter the competition on her own.

It comes as no surprise that Hadid's and OMA's proposals shared the same 'conclusions' of the Diploma Unit 9 research: to design separate buildings for the two programmes, with the State Guest House as a one-floor building erected on the site of the existing Victorian Walled Kitchen Garden, and with the Irish Prime Minister's residence as a more luxurious independent villa opened to the vast parkland. The residence's public and private parts were to be treated as separate wings meeting only at certain key moments (with a simple cruciform composition in Hadid's proposal and with a reversed yin-and-yang superimposition in OMA's design). Between the two buildings, an existing medieval tower on the site was left untouched, as were the meandering alleys and the landscape.

However, while Hadid couldn't refrain from her Suprematist composition of abstract and dynamic elements, informing both buildings in a coherent signature-style, OMA decided to split the job between the partners, looking to find the exact opposite of a unifying aesthetic. Koolhaas designed the Guest House, while Zenghelis planned the Taoiseach's villa, the two being then joined as in a *cadavre exquis*, 'a linking of two realities that by all appearances have nothing to link them, in a setting that by all appearances does not fit them' (to use Max Ernst's definition). This assemblage of separately designed buildings

zoals in een *cadavre exquis*, een 'koppeling van twee werkelijkheden die schijnbaar niets gemeen hebben, in een omgeving die kennelijk niet bij hen past' (om de definitie van Max Ernst te gebruiken). Deze assemblage van afzonderlijk ontworpen gebouwen (of bouwdelens) was een geliefde werkwijze bij OMA, die zowel hier werd toegepast als bij de projecten voor de uitbreiding van het Nederlandse parlement en het New Welfare Island. Via dit proces slaagde OMA er niet alleen in het werk een complexiteit te geven die zijn grootstedelijke ambities waardig was, maar het was ook een managementtactiek die samenwerking mogelijk maakte tussen teamleden die zich indertijd in Londen, Rotterdam en Athene bevonden.

Om succesvol te zijn moeten de geassembleerde componenten even verrassend zijn als Lautréamont's 'toevallige samenkomst, op een snijtafel, van een naaimachine en een paraplu'. De complementaire persoonlijkheden en ontwerpstijlen van de twee architecten droegen zeker bij tot dit streven, herinnert Koolhaas zich: 'Elia was de romanticus en ik was de rationalist. Elia's hersens werkten door dingen te overdrijven, en die van mij werkten door te suggereren dat extravagantie misschien wel normaal was.' Tijdens de prijsvraag voor de residentie voor de Ierse premier 'tonen de twee persoonlijkheden de volle rijkdom van hun individuele mogelijkheden. De architectuur van Rem Koolhaas en Elia Zenghelis, onverpakt'.<sup>2</sup>

Zenghelis bedenkt voor de residentie van de premier een spectaculaire, hoewel niet sculpturale lay-out: een kruising van twee 'rechthoekige bananen' (een metafoor die wordt toegeschreven aan Pier Vittorio Aureli), elk met de overeenkomstige openbare en private functies. De zwevende eetkamer in het midden is de enige programmatische en ruimtelijke touch. De compositie is op een of andere manier erotisch, doet denken aan de parende torens in Vriesendorp's *Flagrant Délit*, maar de gebouwlichamen met hun zachte substantie lijken een perversere vleeselijke omhelzing uit te voeren (een 69?). De verwijnde ruimtelijke ervaring die zich ontrolt via de *promenade architecturale* binnenshuis, is genoeg om de nodige 'rijkdom en complexiteit, vergelijkbaar met die van de grote historische huizen, zonder dat er toevlucht wordt genomen tot expliciete historische referenties' te verschaffen.<sup>3</sup>

Koolhaas komt met zijn meest droge, schematische ontwerp tot dan toe: het staatsgastenverblijf is 'een klooster van bouwmuren', een overdreven simpele, bijna banale doorlopende strook slaapkamers met badkamer,

1 Rem Koolhaas geïnterviewd in: Shumon Basar en Stephan Trüby (red.), *The World of Madelon Vriesendorp* (Londen: Architectural Association Publications, 2008), 261.

2 San Rocco Editorial Board, 'Call for Papers. San Rocco 6: Collaborations', *San Rocco Magazine*, nr. 5 (2012), 190.

3 OMA, 'The Irish Prime Minister's Residence', *Lotus International*, nr. 25 (1979), 19.

(or building parts) was a favourite working method of OMA, here, but also in the projects for the Dutch Parliament Extension and the New Welfare Island. Not only did this process manage to give their work a complexity worthy of their metropolitan ambitions, but it was also a management tactic that facilitated the collaboration between the team members, scattered at the time across London, Rotterdam and Athens.

In order to be successful, the assembled components must be as surprising as Lautréamont's 'encounter, on a dissecting table, of a sewing machine and an umbrella'. The two architects' complementary personalities and design styles surely helped in this endeavour, as recollected by Koolhaas: 'Elia was the romantic and I was the rationalist. Elia's intellect worked by exaggerating things, and mine worked by suggesting that the outrageous could be normal.'<sup>1</sup> In the competition for the Irish Prime Minister's Residence, 'the two personalities emerge in all the richness of their individual potential. Rem Koolhaas and Elia Zenghelis' architecture, beyond all further packaging.'<sup>2</sup>

For the Prime Minister's Residence, Zenghelis invented a spectacular, though not sculptural, layout: a crossing of two 'rectangular bananas' (a metaphor attributed to Pier Vittorio Aureli), each with corresponding public and private functions. The floating dining room in the middle is their only programmatic and spatial 'touch'. The composition is somehow erotic, reminiscent of the mating towers in Vriesendorp's *Flagrant Délit*, but with the soft substance bodies of buildings performing a more perverse carnal embrace (a 69?). The sophisticated spatial experience unravelled by the interior *promenade architecturale* is enough to provide the necessary 'richness and intricacy comparable to the great historical houses without resorting to explicit historical reference'.<sup>3</sup>

Koolhaas offers his driest and most diagrammatic design so far: the State Guest House is a Building Wall cloister, an overly simple, almost banal, continuous band of bedroom suites interrupted here and there: two corners are cut to allow access for vehicles, while public rooms form incidents along the monotonous ambulatory – a dining room and a glazed gymnasium in the corners, a neoplasticist library and a rounded salon near the entrance. As Roberto Gargiani noted, this Building Wall concept is similar to O.M. Ungers' design for the Morsbroich Museum in Leverkusen.<sup>4</sup> In the hands of Koolhaas, however, everything empha-

1 Rem Koolhaas interviewed in Shumon Basar and Stephan Trüby (eds.), *The World of Madelon Vriesendorp* (Londen: Architectural Association Publications, 2008), 261.

2 San Rocco Editorial Board, 'Call for Papers. San Rocco 6: Collaborations', *San Rocco*, no. 5 (2012), 190.

3 OMA, 'The Irish Prime Minister's Residence', *Lotus International*, no. 25 (1979), 19.

4 Roberto Gargiani, *Rem Koolhaas/OMA: The Construction of Merveilles* (Lausanne: EPFL Press, 2008), 80–81.

handling commissions for hotels, villas and urban planning in Greece.

Koolhaas and Zenghelis will only collaborate two more times, for the Parc de la Villette competition in 1982 and the Morgan Bank project in 1985. In the same year, after becoming involved with Eleni Gigantes and moving to Athens, Zenghelis will stop working with OMA: ‘Eleni wanted to start OMA in Greece and Elia said “Why can’t we call ourselves OMA?”, but Rem said “No, I’m OMA now, sorry”.’<sup>7</sup>

her en der onderbroken: er zijn twee hoeken afgesloten om toegang voor voertuigen mogelijk te maken, terwijl de openbare vertrekken incidenten zijn in het eentonige ambulatorium – een eetkamer en een beglaasde sportzaal in de hoeken, een neoplasticistische bibliotheek en een ronde salon bij de ingang. Zoals Roberto Gargiani heeft opgemerkt, doet dit bouwmuurconcept denken aan het ontwerp van O.M. Ungers voor het Morsbroich Museum in Leverkusen.<sup>4</sup> In de handen van Koolhaas ondersteunt alles echter het beeld van een typisch snelwegmotel: hard, grof en efficiënt. Zelfs de alomtegenwoordige neon bewegwijzering is vervangen door een even vulgaire radiozendmast. Tegelijkertijd drukken de buitengevels een merkwaardige gevoeligheid uit voor de *genius loci* (een deel van de voormalige bakstenen muur is blijven staan als een romantische ruïne en aan de overliggende zijde is een hele gevel bekleed met gerecycleerde bakstenen). In de binnentuin zien we voor de eerste keer een motief dat OMA wel vaker gebruikt, een strook beplanting die doet denken aan de technische aanleg van de oude moestuin.

De manier waarop de twee gebouwen zijn gecombineerd is – vreemd genoeg, gezien hun ligging in een park – helemaal bedacht met het oog op het perspectief van de inzittende van een auto. De surrealistische snijtafel is in dit geval een gigantische parkeerplaats (die de eisen van het programma verre overschrijdt) met als brandpunt vanaf de belangrijkste ontsluitingsweg het chauffeursverblijf. Maar dan gebeurt er iets magisch: een rondweg-achtige oprit kruist alle gebouwen, zodat het tafereel zich kan ontvouwen en alle figuren op het doek vanuit een voortdurend verschuivend perspectief tot leven komen, en loopt onder de zwevende eetkamer door, schampt langs de middeleeuwse toren, dringt door de geruïneerde muur heen en snijdt het gestreepte landschap schuin doormidden. Deze koppeling door middel van het automobilisme (belangrijke ambtenaren nemen immers lekker plaats op de achterbank van een zwarte auto, ze hoeven die niet zelf te besturen) is zo te zien het merkwaardige, maar effectieve antwoord op het probleem van de aansluiting van de twee onafhankelijke programma’s en gebouwen. Tussen de riante villa en het non-descripte motel, twee vormen die elkaar nét niet raken, maar wel tot de verbeelding spreken, denk aan Michelangelo’s *La creazione di Adamo*, wordt een dynamische spanning gecreëerd.

Koolhaas’ beschrijvende tekst wikkelt nog een laag om de twee gebouwen heen, en hier toont zich zijn genie:

In het staatsgastenverblijf wordt een breed spectrum van materialen, van grof tot verfijnd (...) afgewisseld om opzettelijk een textuurle verscheidenheid te creëren en die als contrapunt toe te voegen aan de organisatorische helderheid van het hofhuis. Dat contrast wordt omgekeerd in de residentie van de premier, waar de vormrijkdom wordt gedempt door de keuze voor doelbewust conventionele materialen en afwerkingen.<sup>5</sup>

Zowel OMA als Zaha Hadid verloor de prijsvraag van Eldred Evans en David Shalev Architects, die met een

sises the image of a typical highway motel: harsh, crude and efficient. Even its ubiquitous neon signpost is replaced by an equally vulgar radio transmission tower. At the same time, a strange *genius loci* sensibility informs the outer façades (one part of the former brick wall is kept as a romantic ruin and, on the opposing side, an entire façade is clad in salvaged bricks). In the inner garden we see, for the first time, OMA’s recurrent motif of strip planting, reminiscent of the old kitchen garden’s technical organisation.

The assemblage process of the two buildings is, strangely enough for their park setting, conceived entirely from a car passenger perspective. The surreal dissecting table is, in this case, a giant parking lot (exceeding the requirements of the programme) with the chauffeur’s quarters as the focal point from the main access road. But then, magic happens: a ring road-like driveway crosses all the buildings, unfolding the plot and revealing all the characters of the story, in a continuously shifting angle – it goes beneath the floating dining room, greets the medieval tower, perforates the ruined wall and obliquely bisects the striped landscaping. This linkage by means of vehicular traffic (after all, every official enjoys the backseat of a black car that he doesn’t have to drive) seems to offer the odd but effective answer to the problem of connecting the two independent programmes and buildings. A dynamic tension is created between the sophisticated villa and the non-descript motel, two forms that do not quite touch but unleash the play of imagination, such as in Michelangelo’s *The Creation of Adam*.

Koolhaas’s descriptive text adds yet another wrapper to the two buildings, a definite touch of genius:

In the State Guest House a wide spectrum of materials, from the crude to the sophisticated ... are juxtaposed to create a deliberate textural variety that acts as counter-point to the organizational clarity of the courtyard house. That contrast is reversed in the Prime Minister’s Residence, where the richness of the forms is muted by the choice of deliberately conventional materials and finishes.<sup>5</sup>

Both OMA and Zaha Hadid lost the competition in favour of a structuralist scheme proposed by Eldred Evans and David Shalev Architects, which never got built. The historic Farmleigh estate, that adjoins the park to the north-west, now houses both the State Guest House and the four-bedroom official residence of the Taoiseach.

The project for the Irish Prime Minister’s Residence was never published in OMA’s self-curated monographs and, perhaps rightfully, it is now forgotten. OMA will split in two in 1980, after the partners’ decision to stop teaching at the AA: Zenghelis will maintain the London branch, while Koolhaas will lead OMA in Rotterdam, two offices that were ‘sympathetic but distinct architectural practices’.<sup>6</sup> Zenghelis will work on projects for Berlin and Paris, and will start an informal partnership together with his former student Elias Veneris,

structuralistisch ontwerp kwamen dat nooit werd gebouwd. Het historische landgoed Farmleigh, dat ten noordwesten aan het park grenst, herbergt nu zowel het staatsgastenverblijf als de ambtswoning met haar vier slaapkamers van de Taoiseach.

OMA heeft het project voor de residentie van de Ierse premier nooit gepubliceerd in door hen zelf samengestelde monografieën en nu is het, misschien wel terecht, in de vergetelheid geraakt. In 1980 wordt OMA in tweeën gesplitst, nadat de partners hebben besloten te stoppen met lesgeven aan de AA: Zenghelis houdt het filiaal in Londen, terwijl Koolhaas leiding gaat geven aan OMA-Rotterdam, met als resultaat twee ‘elkaar toegenegen, maar verschillende architectenbureaus’.<sup>6</sup> Zenghelis zal werken aan projecten in Berlijn en Parijs en zal via een informeel partnerschap, gaan samenwerken met zijn voormalige student Elias Veneris om opdrachten voor hotels, villa’s en stedenbouw in Griekenland uit te voeren.

Koolhaas en Zenghelis zullen later nog maar twee keer samenwerken, in de prijsvraag voor het Parc de la Villette in 1982 en voor het Morgan Bank-project in 1985. In hetzelfde jaar, nadat hij was gaan samenwerken met Eleni Gigantes en naar Athene was verhuisd, zou Zenghelis de samenwerking met OMA beëindigen. ‘Eleni wilde OMA in Griekenland opzetten en Elia zei: “Waarom kunnen we ons geen OMA noemen?” maar Rem zei: “Nee, nu ben ik OMA, sorry”.’<sup>7</sup>

Vertaling: InOtherWords, Maria van Tol

<sup>4</sup> Roberto Gargiani, Rem Koolhaas/OMA: *The Construction of Merveilles* (Lausanne: EPFL Press, 2008), 80–81.

<sup>5</sup> OMA, ‘The Irish Prime Minister’s Residence’, op. cit. (noot 3), 20.

<sup>6</sup> Ioannis Aesopos en Yorgos Simeoforidis, ‘Conversations with Eleni Gigantes and Elia Zenghelis’, *El Croquis*, nr. 67 (1994), 126.

<sup>7</sup> CLOG: Rem, ‘Interview with Madelon Vriesendorp and Zoe Zenghelis’, *CLOG*, nr. 11 (2014), 22.

<sup>5</sup> OMA, ‘The Irish Prime Minister’s Residence’, op. cit. (note 3), 20.

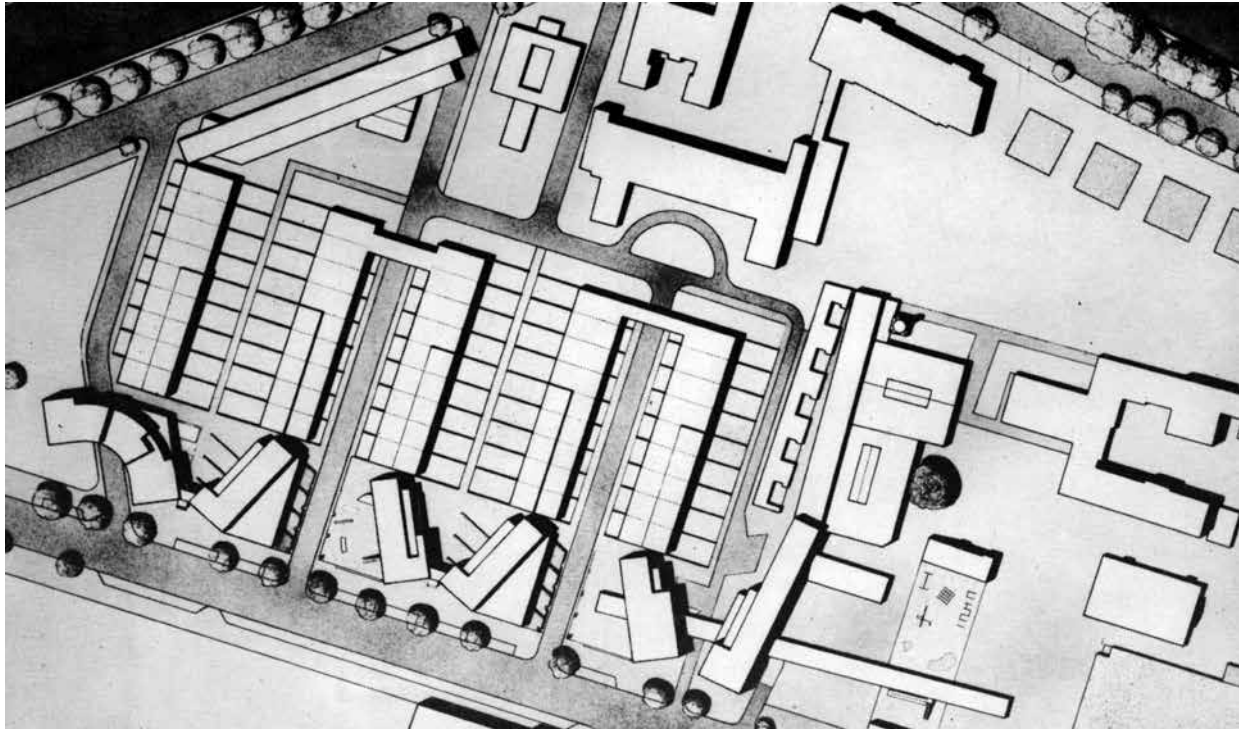
<sup>6</sup> Ioannis Aesopos and Yorgos Simeoforidis, ‘Conversations with Eleni Gigantes and Elia Zenghelis’, *El Croquis*, no. 67 (1994), 126.

<sup>7</sup> CLOG: Rem, ‘Interview with Madelon Vriesendorp and Zoe Zenghelis’, *CLOG*, no. 11 (2014), 22.

1980

Lutzowstrasse Housing, Berlin  
Woningen Lutzowstrasse, Berlijn

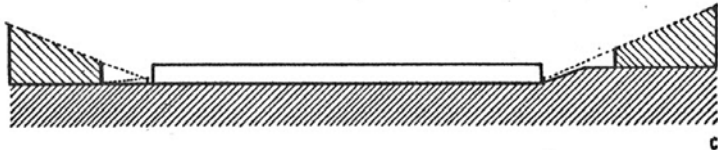
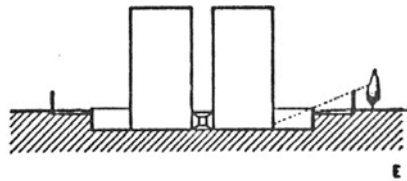
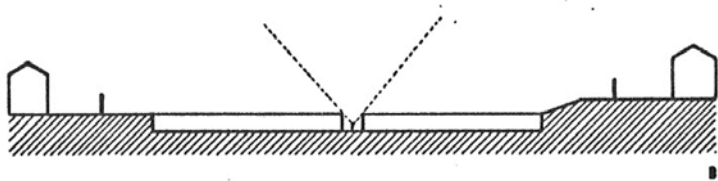
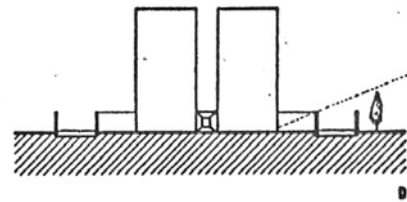
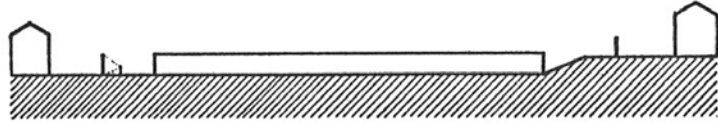
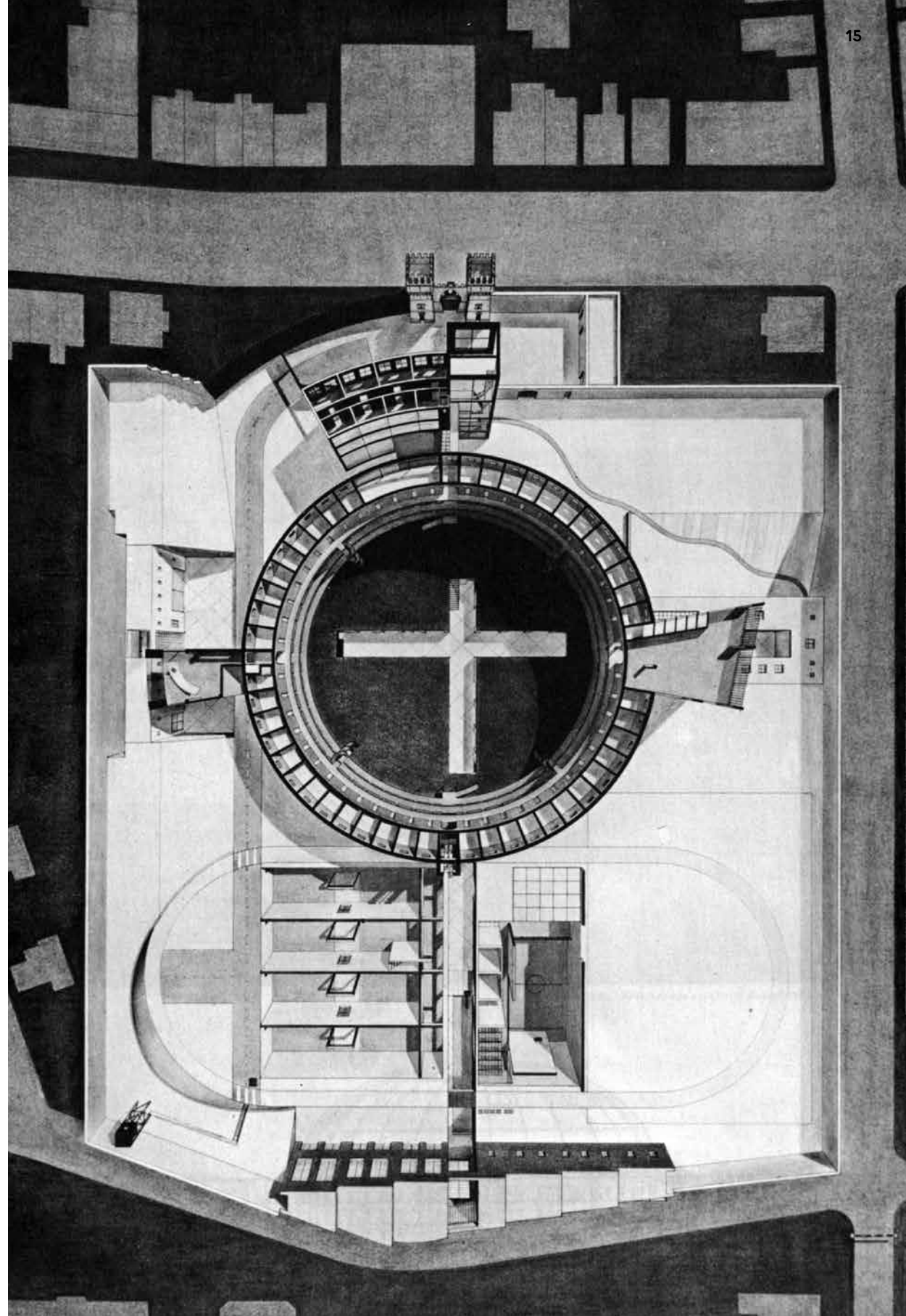
14



1980

Panopticon Prison, Arnhem  
Koepelgevangenis, Arnhem

15



RENOVATIE DE KOEPEL, ARNHEM  
VERGELIJKENDE DOORSNEDEN

- A NIEUWBOUW OP TERREIN
- B NIEUWBOUW ALS PODIUM IN TERREIN
- C 'ONZICHTBAAR' GEDEELTE BUITENWERELD
- D DOORSNEDE BIJLIMBERBAJES MET UITZICHT
- E UITZICHT BUITENWERELD VERGROOT DOOR VERZINKING