

Bart Goldhoorn, Leo Oorschot, Ernst Waterbolk

Verweven verworvenheden

Dit artikel bevat een kritische analyse van de nieuwe letterenfaculteit in Amsterdam, ontworpen door het bureau Van Eyck-Bosch.

Voorgeschiedenis

Er is nogal wat discussie gevoerd over de plaats en hoedanigheid van een nieuw gebouw voor de letterenfaculteit.¹ Allereerst werd gedacht aan een groot nieuwbouwproject dat alle alpha-wetenschappen zou concentreren. Later werd overeenstemming bereikt over een meer gespreide concentratie. Uitgangspunt was dat de universiteit zich niet ten koste van bestaande buurten in de stad moest vestigen, maar zou moeten bijdragen aan het ontwikkelen en verlevendigen van de stad.

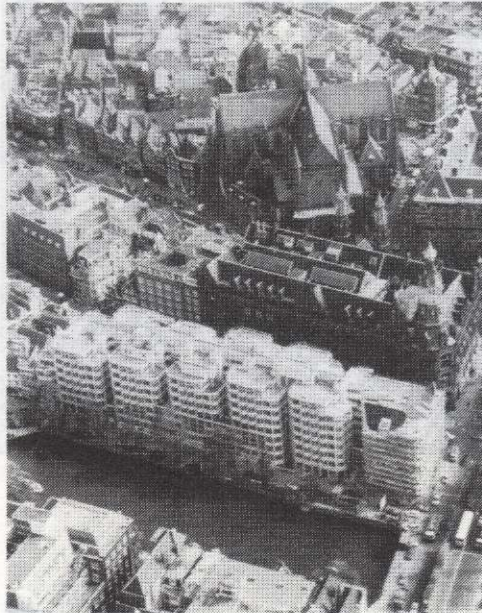
Het gebouw is een invulling van een centraal in Amsterdam gelegen bouwblok dat wordt omsloten door de Singel, de Spuistraat, de Raadhuisstraat en de Torensteeg. Aan de koppen van het bouwblok is de bebouwing gespaard. Aan de Torensteeg staan enige winkels en woningen, aan de Raadhuisstraat het Witte Huis, een monumentaal Jugendstil pand. Dit pand werd in de planvorming opgenomen en toegevoegd aan de letterenfaculteit.

Ontwerp

Het ontwerp van Bosch is kort te karakteriseren als een weefsel dat zich binnen de rooilijnen van het bouwblok voegt en regelmatig insnoert. De plattegrond van het gebouw lijkt vanuit verschillende overwegingen ontwikkeld. De diepte van het kavel speelde hierbij een rol. In de directe omgeving zien we dat bij de bouw van een groot bouwwerk op een dergelijk kavel gekozen is voor een hal of binnenplaats om voldoende daglichttoetreding te garanderen. In dit geval koos de architect voor een andere oplossing: De gevel wordt op regelmatige afstanden ingesnoerd, zodat diepe inhammen in de bouwmassa ontstaan.

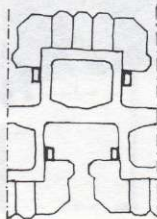
Een andere overweging was een meer programmatische. De architect zag in het programma aanleiding een element te ontwikkelen dat de meest voorkomende functies onderbrengt en structurerend is voor het gehele gebouw. Dit structurerende element bestaat uit twee grote en drie kleine werkkamers, gegroepeerd rondom een werkgroep ruimte. Ook constructief is dit element de basis voor het gebouw. Het wordt gevormd door een tafel, twee kokers en een aantal aan de tafel gekoppelde kolommen. Bij de aaneenschakeling van deze elementen ontstaat een middengang die de verschillende elementen verbindt. De overige programmaonderdelen zijn gevuld in dit element:

Toilet-groepen, collegezalen en taallaboratoria vullen ieder een element of een gedeelte daarvan. Bibliotheek en kantine beslaan meerdere elementen.

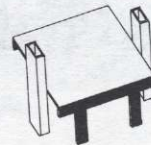


Situering

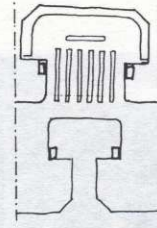
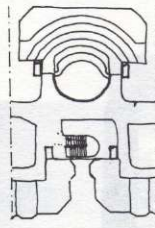
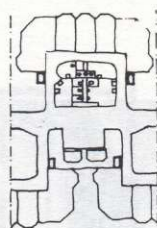
1. M. Jonker, -De huisvesting van de Universiteit van Amsterdam: drie-en-halve eeuw ad-hoc beslissingen, in *Wonen/TABK* 7-78, pag. 9.



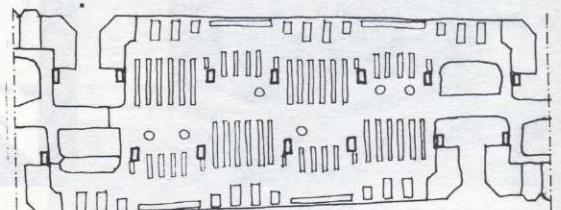
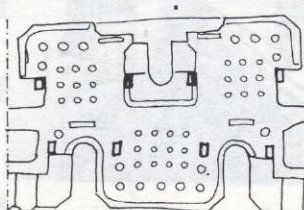
Programmatisch basiselement.



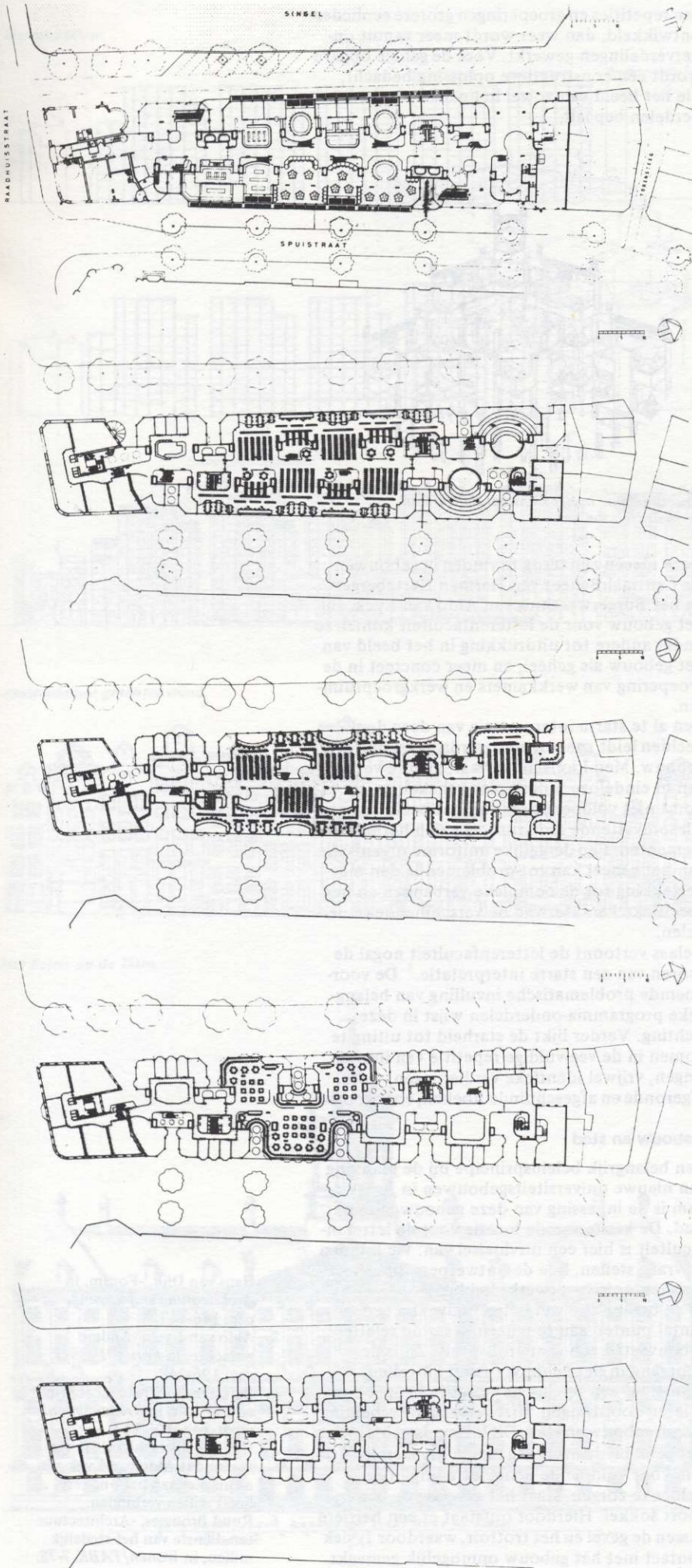
Constructief element.



Invulling met toiletten, collegezaal en bibliotheekmeubilair.



Schakeling tot kantine en bibliotheek.



De ontwikkeling van dit element lijkt zijn weerslag te hebben op de doelmatigheid van het gebouw. Is de opzet van het baselement zelf op zich al te kritiseren als een gedwongen koppeling tussen verschillende functies, zo gauw in dit baselement andere functies worden ingevuld ontstaan er problemen. Zo hebben de werkkamers, die om de toiletgroepen liggen, geen eigen werkgroep ruimte en moeten gebruik maken van die van hun burens. De vorm van het gebouw past zich niet aan bij deze verandering in de relatie tussen functies. Zijn de collegezalen als invulling geslaagd, en leveren ze ook aan de buitenkant wat op, bij de bibliotheek gaat het mis. De structuur bezit niet de flexibiliteit om deze specifieke functie op een bevredigende manier op te nemen. De bibliotheek bestaat uit twee grote vloervelden waarop in een regelmatig patroon kasten en tafels staan, en waar repeterend gaten zijn uitgespaard om een ruimtelijk accent te geven. Van een duidelijke ruimtelijke opbouw is echter geen sprake. Verder zijn de insnoeringen van de gevel hier niet aanwezig. Deze zouden de doelmatigheid van de bibliotheek waarschijnlijk teveel aantasten. Het gevolg hiervan is, dat het gebouw zichzelf op de onderste verdiepingen tegenspreekt. Het structurerend element is niet meer herkenbaar en de geleding van de gevel gaat verloren. Een soortgelijke argumentatie geldt voor de kantine. Ergo: De invulling van verschillende belangrijke programma-onderdelen in de homogene structuur is problematisch.

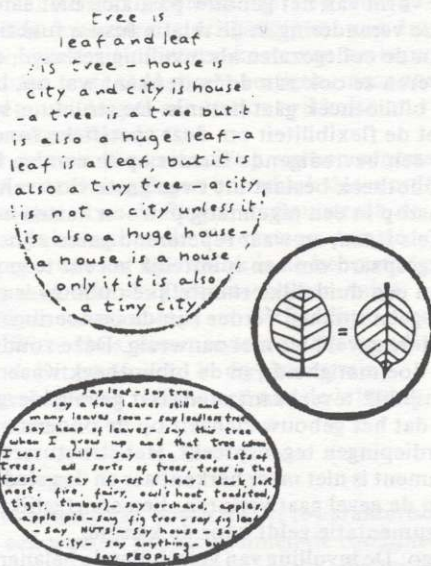
De bibliotheek.



Theorie

De ideeënwereld achter het gebouw voor de letterenfaculteit kan verduidelijkt worden aan de hand van een explicatie van enkele Forum-ideeën. Hoewel er nooit een vastomlijnde Forum-theorie is geformuleerd, is er langzamerhand een stelsel van ideeën ontstaan, dat telkens weer terug te vinden is in gebouwen van Forum-gezinde architecten.²

Aan de basis van deze ideeën staan een aantal denkbeelden die Van Eyck onder de noemer 'een andere gedachte' in het blad Forum heeft geformuleerd.³ Deze behelsden een pleidooi voor een totale benadering van architectonische opgaven vanuit een idealistisch mensbeeld, om zo de verstoorde relatie tussen mens en omgeving te herstellen.⁴ Op elk schaalniveau zou vanuit de totaliteit een betekenisvolle vorm ontwikkeld moeten worden, waardoor voor alle niveaus een reeks identificeerbare eenheden zou kunnen ontstaan.

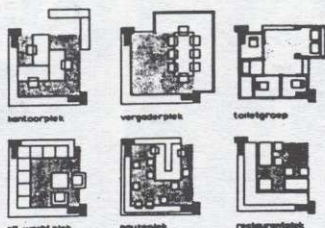


Aldo van Eyck, 'tree-leaf' schema, 1962.

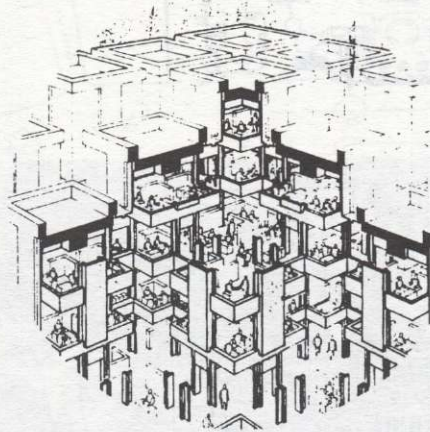
Een uitwerking van deze denkbeelden vindt men in de vorm van een aantal ontwerpthema's met een daaraan gekoppelde methodiek die telkens lijken terug te keren in het werk van Forum-gezinde architecten, die men ook wel structuralisten noemt. Wij zullen een poging doen deze thema's te omschrijven.

Stad en gebouw worden gezien als één structuur, één weefsel, waarbinnen alle onderdelen gevat kunnen worden. De onderlinge verhouding tussen onderdeel en geheel wordt vastgelegd in diverse groeperingen. Binnen het geheel kunnen specifieke plekken op telkens verschillende wijzen worden vorm gegeven. Soms worden vanuit kleine basiseenheden door middel

primaire bouwstenen



van repetities en groeperingen grotere eenheden ontwikkeld, dan weer wordt meer vanuit onderverdelingen gewerkt. Voor de gehele opgave wordt één constructieve oplossing bedacht, die het beeld van zowel het geheel als de onderdelen bepaalt.



Structuralisme in het Centraal Beheer van Herman Hertzberger.

Deze ideeën zijn terug te vinden in gebouwen als Centraal Beheer van Herman Hertzberger en het Burgerweeshuis van Aldo van Eyck. Bij het gebouw voor de letterenfaculteit komen ze onder andere tot uitdrukking in het beeld van het gebouw als geheel, en meer concreet in de groepering van werkkamers en werkgroep ruimten.

Een al te starre interpretatie van deze denkbeelden leidt snel tot een overdadig en uniform gebouw. Men loopt het gevaar, zich te verliezen in eindeloze repetitie en schakeling, en komt niet voldoende los van het beeld van een allesomvattende structuur van zich herhalende elementen. Een dergelijke uniforme organisatie van het geheel kan tot problemen leiden met betrekking tot de complexe verbanden en het specifieke karakter van de verschillende onderdelen.

Helaas vertoont de letterenfaculteit nogal de sporen van een starre interpretatie.⁵ De voornoemde problematische invulling van belangrijke programma-onderdelen wijst in deze richting. Verder lijkt de startheid tot uiting te komen in de veelvuldige repetitie van insnoeringen, vrijwel identieke verdiepingen, vides, afgeronde en afgeschuinde hoeken, enzovoorts.

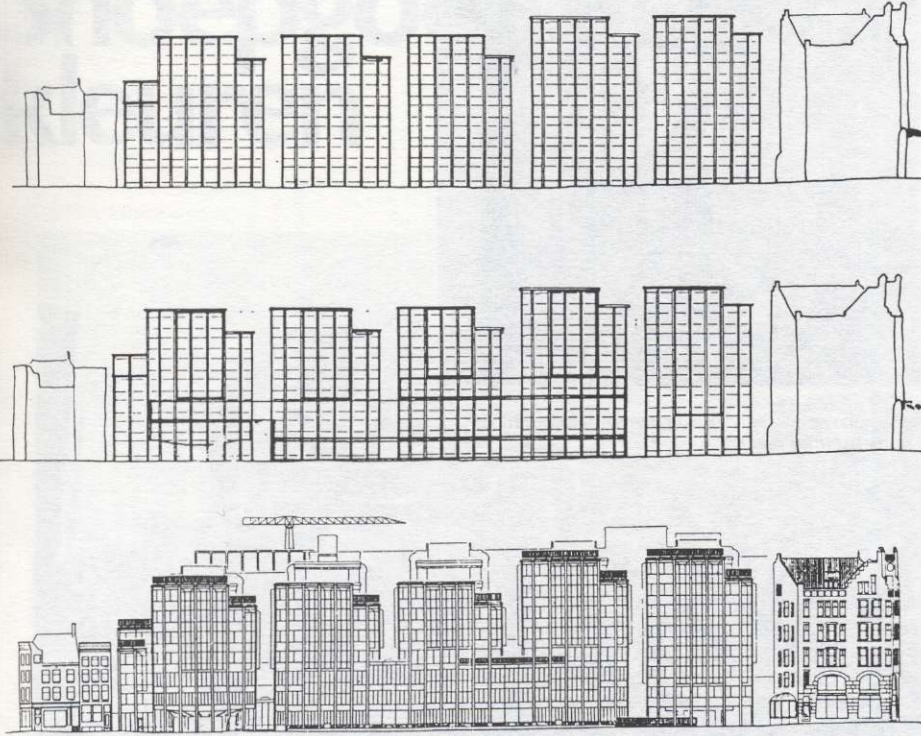
Gebouw en stad

Een belangrijk beleidsprincipe bij de planning van nieuwe universiteitsgebouwen in Amsterdam is de inpassing van deze gebouwen in de stad. De keuze van de locatie voor de letterenfaculteit is hier een uitvloeisel van. We kunnen de vraag stellen, hoe de ontwerpers dit aspect architectonisch verwerkt hebben.⁶

In de organisatie van het gebouw zijn een aantal punten aan te wijzen, waar de relatie gebouw-stad een grote rol speelt. Zo is de doorgang in het gebouw tussen Singel en Spuistraat een poging de straat in het gebouw te laten doordringen. Hier vervaagt de scheiding tussen gebouw en stad. Dit laatste is echter niet het geval bij de overgang tussen gevel en straat. Om voor voldoende lichttoetreding in de kelder te zorgen, staat het gebouw op een soort sokkel. Hierdoor ontstaat er een barrière tussen de gevel en het trottoir, waardoor fysiek contact met het gebouw onmogelijk gemaakt

- Hans van Dijk, -Forum, in *Architectuur en planning*, pag. 146-147.
- Aldo van Eyck, -Andere gedachte, in *Forum 1959/7*, pag. 196-248.
- Barbieri, Boekraad, -Labyrint en vierkant, in *Kritiek en ontwerp*, pag. 106-113.
- Het is wellicht hieruit te verklaren dat Aldo van Eyck zijn naam niet aan het ontwerp heeft willen verbinden.
- Ruud Brouwes, -Architectuur ten dienste van het stedelijk milieu, in *Wonen/TABK 7-78*.

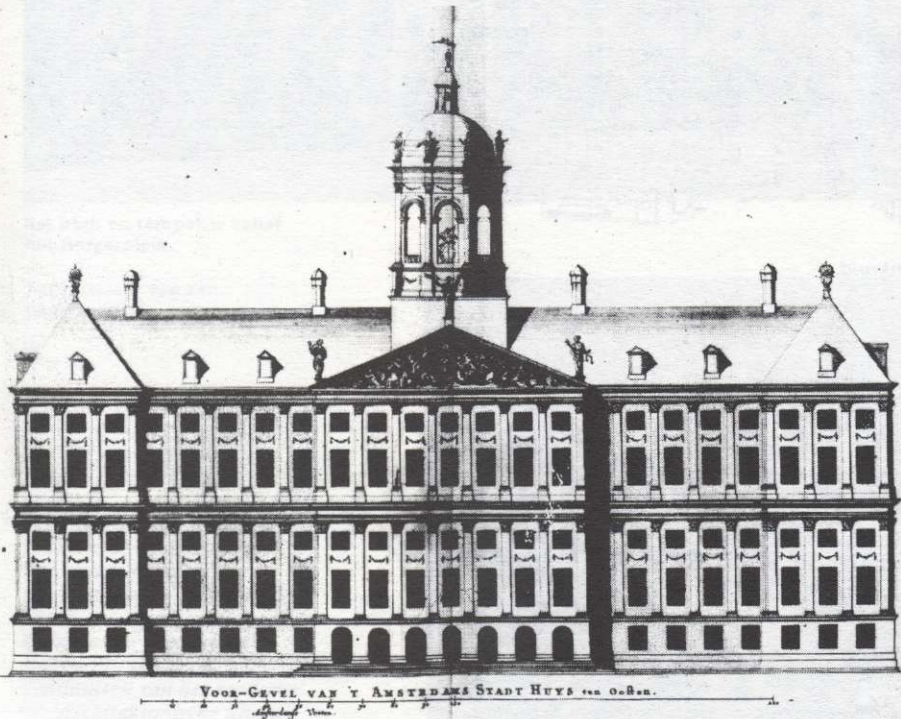
Gevelopbouw.



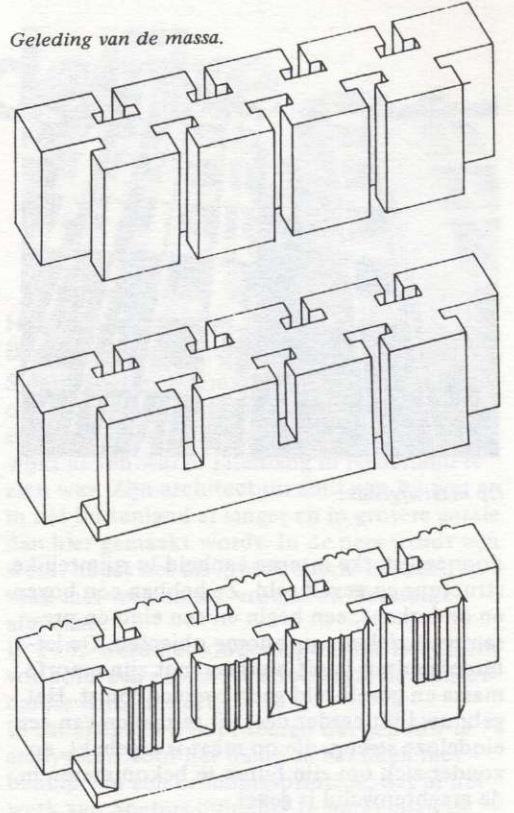
Amsterdamse grachtenwand.



Het Paleis op de Dam.



Geleding van de massa.



wordt. De continuïteit van het grachtenprofiel, waar gevel en straat praktisch in elkaar overlopen, wordt hierdoor verstoord. De meest directe relatie tussen gebouw en stad wordt gevormd door de ingangen. Er zijn er in totaal vier, verspreid over het gebouw, zodat er in principe sprake is van een gedecentraliseerde ontsluitingsstructuur. In de praktijk blijkt echter dat slechts van één ingang gebruik kan worden gemaakt, in verband met de beveiliging en de daaraan verbonden personeelskosten. Zo ontstaat er een vreemd conflict in het gebouw. Er is maar één ingang, terwijl de ontsluitingsstructuur en de daar aan gekoppelde ruimtelijke opbouw daar niet op ontworpen zijn.

Ook op beeldniveau is gezocht naar een relatie tussen gebouw en stad. Door insnoeringen van de gevel is het gebouw opgedeeld in een aantal gelijke bouwmassa's. Zo wordt aansluiting gezocht met de morfologische structuur van de grachtenwand, die bestaat uit een opeenvolging van functioneel en compositorisch zelfstandige elementen. De aldus gevormde gebouwdelen worden samengebonden door de gevel, die zich als raster duidelijk onderscheidt van de grachtengevels. Op zich lijkt dit een duidelijke en weloverwogen keuze: fragmentering in de massa, samenbinding in het gevelbeeld. Bij de uitwerking blijft er echter weinig van dit principe over. Door programmatische eisen verdwijnen op de onderste verdiepingen de insnoeringen, terwijl bovendien door de toepassing van erkers en afgeschuinde hoeken de scheidingen tussen de bouwmassa's vrijwel geheel dichtslibben. Uiteindelijk presenteert het gebouw zich niet als fragmentering, maar als één geheel, als een duidelijke inbreuk op de morfologische structuur van de grachtenwand. De aansluiting met de stad zou nu alleen nog maar gezocht kunnen worden bij de grote openbare gebouwen in de directe omgeving, zoals het postkantoor en het paleis op de Dam. Deze gebouwen worden gekenmerkt



Op maat afgehaakt.

door een sterke interne eenheid in ruimtelijke structuur en gevelbeeld. Ze hebben een boven- en onderkant, een begin en een eind en presenteren zich als autonome objecten. De letterenfaculteit heeft hiermee met zijn amorphe massa en gevelbeeld geen overeenkomst. Het gebouw lijkt eerder deel uit te maken van een eindeloze streng, die op maat is afgehaakt, en zonder zich om zijn burens te bekommeren in de grachtenwand is gezet.

Hoewel Theo Bosch zijn ontwerp in belangrijke mate legitimeert vanuit de inpassing in het stedelijk weefsel, gaan veel van de uitgangspunten in de uitwerking verloren.⁷ Het uiteindelijke gebouw blijkt in deze zin nauwelijks te verschillen van een normale kantoorkolos. De overtuigingskracht van het verhaal van Theo Bosch blijkt echter zo groot, dat het gebouw, juist wat de inpassing in de stad betreft, alom wordt geprezen.⁸

Tenslotte

Het gebouw laat zien dat Forum-ideeën beperkt bruikbaar zijn, zeker in een enge interpretatie. De invulling van een aantal verschillende functies in een homogene structuur is problematisch. Bovendien is van inpassing in de stad nauwelijks sprake, zeker niet op beeld-niveau. Wij menen dat deze kritiekpunten eveneens van toepassing kunnen zijn op andere recente gebouwen, die ontstaan zijn - en gelegitimeerd worden vanuit een structuralistische ideeënwereld.

Bij deze gebouwen lijkt het beeld van een bepaald type organisatie, ruimtelijke structuur en materiële vorm dominant in verhouding tot de aandacht, die wordt besteed aan specifieke eisen en mogelijkheden van de concrete opgave. Er lijkt zich een traditie te hebben gevestigd, waarbinnen niet meer aan oorspronkelijke ideeën - zoals geformuleerd door de 'angry young men' in Forum - wordt gewerkt. De resultaten van deze tendens zijn duidelijk: Overal in het land zijn structuralistische, dus mensvriendelijke en kleinschalige bouwsels als onkruid uit de grond geschoten.

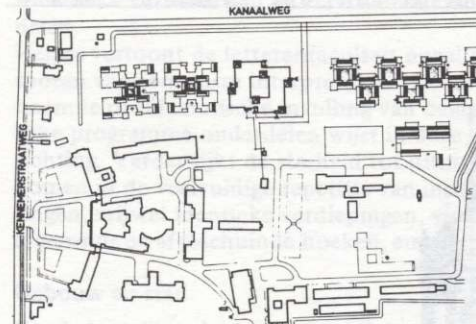
Met dit gebouw heeft Theo Bosch zich in deze traditie genesteld en ons het uitzicht op verdere ontwikkelingen ontnomen. In het kader van het onderwijs past hier de vraag wat het belang is van een dergelijke navolging en traditievorming. Wellicht is het voor het goed functioneren van een maatschappelijk bestel noodzakelijk, dat er een consensus bestaat over de te bouwen architectuur.



Gang tussen werkgroep ruimten en werkkamers. De menselijke maat.



Kantoorkolos.



Onkruid.



Arch. en binnenh. arch.: arch. bureau Sarlemijn, Scheltema en Van der Spek.

7. Interview met Theo Bosch in het NRC.
8. Bericht Wibautprijs in het NRC.