

Irene van Exel & Leen van Duin

Aanzetten tot architectuurkritiek

In het kader van de herprogrammering van het onderwijsprogramma is er op de afdeling Bouwkunde van de TH-Delft in het studiejaar '83/'84 zg. differentiatie-onderwijs ontwikkeld. Daarin zijn bepaalde delen van het vigerende programma gebundeld, waardoor specialistische studies gedaan kunnen worden binnen het wat algemenere programma van de afstudeer-richting. Het differentiatie-onderwijs draagt een exploratief karakter, studenten verrichten op relatief zelfstandige wijze onderzoek, waardoor er een verbinding kan worden aangebracht tussen dit onderwijs en de onderzoeksprogramma's van de afdeling. Zo heeft de differentiatie 'Ontwerptheorie en functionele analyse' via de studie van evaluatiemethoden een verbinding met het V.F.-onderzoeksproject 'Verbetering van ontwerpmethoden'.

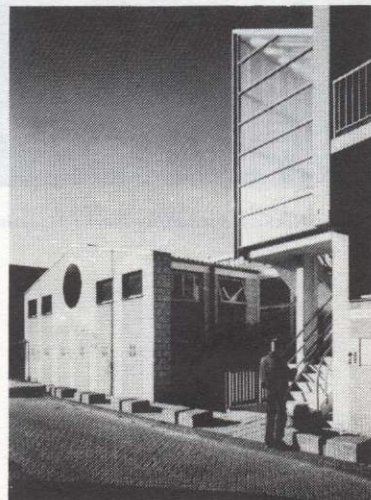
Eén van de studie-onderdelen van de differentiatie, het project 'Ontwerp & Kritiek', moest o.a. een aantal architectuurkritieken opleveren, die geschikt zouden zijn voor publicatie in een tijdschrift als 'Ontwerp, Onderwijs en Onderzoek'. De artikelen zouden de resultaten van onderzoek dat in het project was gedaan moeten weergeven. Dat onderzoek omvatte literatuurstudies, excursies, het afnemen van interviews, maken van plananalyses en het vervaardigen van een (deel-)ontwerp.

De literatuurstudie richtte zich op methoden van architectuurkritiek, zodat een weloverwogen keuze gemaakt kon worden uit verschil-

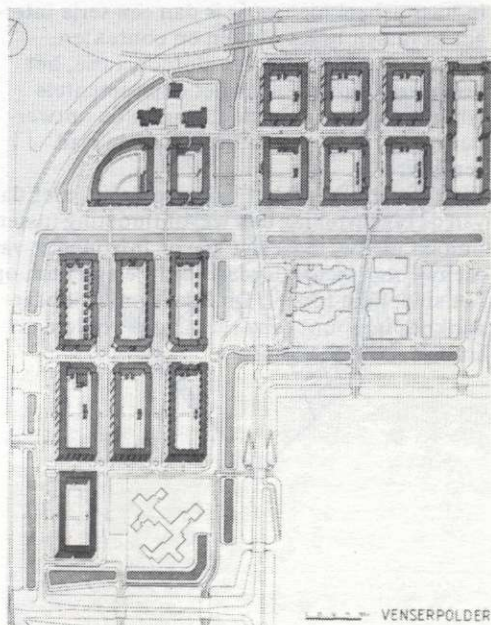
lende typen kritiek. Vervolgens zijn verschillende methoden van plananalyse bestudeerd. Er is gezocht naar methoden waarmee tendenzen in de architectuur in kaart kunnen worden gebracht. Er zijn excursies gemaakt naar een viertal recent opgeleverde bouwwerken in Amsterdam: de Letterfaculteit - Bosch, de Haarlemmerdijk - Van Herk & Nagelkerke; een Kinderdagverblijf in de Kinkerbuurt - Soeters; de Venserpolder - Weeber.

Er zijn plananalyses gemaakt, waarbij werd onderzocht vanuit welke traditie de verschillende bouwwerken moeten worden begrepen. Daarbij zijn tekeningen vervaardigd die in architectuurkritieken zijn verwerkt. Het lag in de bedoeling dat er door iedere student(e) een ontwerp zou worden gemaakt, als commentaar op de geanalyseerde plannen. Het plan Obus voor Algiers van Le Corbusier en 'Cittá assasinato' van Aldo Rossi fungeren daarbij als voorbeeld.

Tenslotte zijn een aantal teksten voor publicatie geschikt gemaakt. Daarvan zijn er in dit nummer drie gepubliceerd. Deze aflevering wordt ingeleid met een tekst over de vraag wat nu als modern of eigentijds in de architectuur kan worden begrepen: een speurtocht naar (dis)continuïteit. In een conclusie bij de volgende aflevering zal worden geprobeerd de vier projecten onderling te vergelijken en ze te plaatsen ten opzichte van Nederlandse tradities en (internationale) tendenzen.



Links en middenboven: de Venserpolder van Carel Weeber.
Middenonder: de Letterenfaculteit van Theo Bosch.
Rechtsboven: het kinderdagverblijf van Sjoerd Soeters.
Rechtsonder: één van de poortgebouwen van Arne van Herk en Kees Nagelkerke.



VENSERPOLDER

