

Het barokke plezier van Christ & Gantenbein

Een gesprek met Emanuel Christ

‘The Baroque World, in fact, may be characterized as a great theater where everybody was assigned a particular role. Such a participation, however, presupposes *imagination...*’¹ Deze zinsnede uit een klassieke beschouwing over de barok lijkt evengoed van toepassing bij het betreden van één van de appartementen in VoltaMitte, een langgerekt woningblok langs de Voltastrasse in Basel, ontworpen door het Baselse bureau Christ & Gantenbein.²

Er is geen sprake van een gang of andere formele entree: men staat direct, als vanaf *stage left*, in de centrale woonruimte van het appartement, het hart van de woning. Vervolgens blijken de ruimten geen rustige, regelmatige indeling te hebben. Integendeel, er zijn bijna geen parallelle wanden te vinden. In plaats daarvan lijkt zich in elk vertrek opnieuw een klein ruimtelijk drama af te spelen: de ruimten lijken uit te dijen of te vernauwen al naar gelang het standpunt. De bezoeker wordt direct in beweging gezet; wie door het appartement loopt ziet plotseling opduikende enfilades en duidelijk ingekaderde uitzichten. De donkere houten vloer contrasteert met de hagelwitte wanden en benadrukt de continuïteit van de ruimte. Van twee zijden invallend daglicht verhoogt het contrast nog verder. Op veel plaatsen zijn schuifwanden toegepast in plaats van permanente scheidingen. Dit soort slimme vondsten zijn ook in kleinere componenten terug te vinden. Zo hebben de loggia’s te openen panelen naar aangrenzende vertrekken, waardoor er weer nieuwe visuele verbindingen gelegd kunnen worden.

Al met al krijgt men het gevoel dat dit specifieke appartement een kunststukje is, waar de architecten zich volledig op hebben uitgeleefd om er een maximale ruimtelijke ervaring van te maken. Men ervaart het niet als een neutrale, generieke achtergrond, maar als een

bijna pre-modern huis: vol met eigenaardigheden, karakter, waar een bewoner zich aan moet hechten of naar moet schikken.

Wat blijkt: de ruimtelijke ontdekkingstocht herhaalt zich in elk naastgelegen appartement: per verdieping is er geen appartement gelijk.

Emanuel Christ (EC)

Vlak na onze studie wonnen we een beurs, waardoor Christoph en ik een klassieke ‘Grand Tour’ konden maken. Door het lezen van de dagboeken van Goethe en Schinkel bereidden we ons grondig voor. We waren toen al min of meer een bureau gestart, maar toch sloten we de zaak, kochten voor 2.000 frank een auto en reisden af naar Italië. We bekeken daar voornamelijk gebouwen uit de Renaissance en de Barok. En we probeerden ze echt te bestuderen. We hadden de tegelijkertijd zowel bescheiden als ambitieuze intentie om naar deze gebouwen te kijken met de ogen van een jonge, hedendaagse, leergierige architect. Wat zou, op zijn minst, de intuïtieve relevantie zijn voor ons werk? We wisten dat Le Corbusier ze ook had bestudeerd, heel precies en zorgvuldig, en dat hij er veel van had opgepikt. Hij zoog er als het ware alle architectonische kracht uit en ging er vervolgens mee experimenteren: ‘hoe reageer je hier op?’ Hij was als geen ander in staat om zijn observaties te vertalen in een radicale hedendaagse architectonische agenda. De grote vraag was natuurlijk: hoe zouden wij reageren?

De barok is typisch zo’n groot stuk architectuurgeschiedenis, waar iedere architect naar kijkt en zich vervolgens afvraagt: en nu, *so what?* Wat is nu de impact ervan op je werk?

Ik vertel je deze anekdote, omdat onze Italiaanse reis voortkwam uit de sterke wens om vertrouwd te raken met het architectonische erfgoed van de Renaissance en Barok.

Christ & Gantenbein Architekten is in 1998 opgericht door Christoph Gantenbein (St. Gallen, 1971) en Emanuel Christ (Bazel, 1970), kort na hun studie aan de Eidgenössische Technische Hochschule (ETH) te Zürich. Hun eerste bekendheid verwierven ze met het winnen van de prijsvraag voor de renovatie en uitbreiding van het Zwitsers Nationale Museum (Zürich) in 2002, waarvan de eerste fase in 2009 is opgeleverd. Het

108

The Baroque Fun of Christ & Gantenbein

A Conversation with Emanuel Christ

‘The Baroque world, in fact, may be characterized as a great theatre where everybody was assigned a particular role. Such a participation, however, presupposes *imagination . . .*’¹ This passage from a classic dissertation on the Baroque seems equally apt as one enters one of the apartments in VoltaMitte, a long residential block along the Voltastrasse in Basel.²

There is no corridor or other formal entrance: one is immediately standing, as though coming in stage left, in the apartment’s central living space, the heart of the home. One then finds that the spaces display anything but a serene, regular organization. On the contrary, there are virtually no parallel walls to be found. Instead, a little spatial drama seems to unfold anew in each room: the spaces seem to expand or narrow depending on the vantage point. The visitor is immediately set in motion: walking through the apartment one sees enfilades suddenly appearing and views that are clearly framed. The dark-wood flooring contrasts with the snow-white walls, emphasizing the continuity of the space. Natural light coming in from two sides further increases the contrast. In many places, sliding partitions have been used instead of permanent divisions. Similarly clever solutions can also be found in more minor components. The loggias, for instance, feature panels that can be opened onto adjoining rooms, creating new visual connections in the process.

All in all, one gets the feeling that this specific apartment is a stunt, a tour de force, in which the architects went all-out to create a maximum spatial experience. This feels not like a neutral, generic backdrop but almost like a pre-modern home: full of eccentricities and character, to which occupants must either become attached or submit.

As it turns out, the spatial mystery tour is repeated in each of the adjacent apartments: no two flats are alike on any one storey.

Emanuel Christ (EC)

With a scholarship we earned right after our studies Christoph and I did the classic ‘Grand Tour’ to Italy. We did it with proper preparation, reading the diaries of Goethe and Schinkel. At the time we had already established a kind of office, but then we closed it, bought a car for 2,000 francs and set off to Italy. We went to see mainly Renaissance and Baroque buildings. And we really tried to study it. It was

our modest but at the same time very ambitious intention to look at these things with the eyes of a young contemporary architect who wants to learn something of it. What could be the intuitive, at least, relevance for our work? We knew Le Corbusier went to look at it, very precisely and carefully, and he got a lot out of it. He literally really kind of sucked all of this architectural power out of these things and then he experimented: ‘How would you react?’ He was able like no one else to translate his observations on the past into a radically contemporary architectural agenda. So of course the big question was: How would we react? Baroque is exactly this typical, big portion of architecture history that every architect looks at, and you always ask yourself: ‘and now, so what?’ What is the impact on your work? I’m telling you this anecdote because our Italian journey was born out of a strong wish to get familiar and closely involved with the architectural heritage of the Renaissance and Baroque periods.

Christ & Gantenbein Architekten was founded in 1998 by Christoph Gantenbein (b. 1971, St Gallen) and Emanuel Christ (b. 1970, Basel), shortly after their studies at the Swiss Federal Institute of Technology (ETH) in Zurich. They first attracted attention by winning the competition for the renovation and extension of the Swiss National Museum (Zurich) in 2002, the first phase of which was completed in 2009. The practice now carries out commissions all over the world. The two architects also teach at various institutions; both contributed to the establishment of the ETH auxiliary facility in Basel.

In December 2010 I spoke with Emanuel Christ about the work of Christ & Gantenbein and their interest in and possible common ground with the Baroque. The pretext for this interview was the recent completion of the VoltaMitte project (2005-2010), a block combining commercial functions and housing in Basel.

EC

What is interesting about or what one possible reading of the Baroque is, is that all the freedom, all the expression, the tactile, sculptural presence of the building, or part of the building, is always anchored in a general, underlying understanding of an architectural order. There is always a tension between the convention of the profession and the individual artistic statement. I did not just say that as a completely innocent and general, pseudo-artistic statement; it is in that tension that I see a direct link between our own

109

¹ Christian Norberg-Schulz, *Baroque Architecture* (Milaan: Electa, 1971 [2003]), 10.

² Volgens Emanuel Christ een verwijzing naar de architectuur van de chemische en farmaceutische industrie van Basel.

bureau voert tegenwoordig wereldwijd opdrachten uit. Beide architecten doceren daarnaast aan verschillende instituten; ze droegen beide bij aan het opzetten van de ETH-dépendance in Basel.

In december 2010 sprak ik met Emanuel Christ over het werk van Christ & Gantenbein en de interesse van de architecten in – en de mogelijke raakvlakken met – de barok. Aanleiding voor het gesprek was de recente oplevering van het project VoltaMitte (2005-2010), een gemengd bouwblok met commerciële functies en woningen te Basel.

EC

Wat interessant is aan de barok (of op zijn minst één mogelijke lezing van de barok) is dat alle expressie, de tactiele, sculpturale manifestatie van het gebouw, of deel van het gebouw, altijd verankerd is in een algemeen, verbindend begrip van architectonische orde. Er is altijd een spanning tussen de conventies van het vak en het individuele artistieke statement.

Ik zeg dit niet om een onschuldig, algemeen, pseudo-artistiek punt te maken, maar omdat ik in die spanning een directe verbinding zie tussen onze eigen ontwerpen en de wereld van de Barok. Misschien vindt men ons werk daarom saai of beperkt, maar ik denk dat dit spanningsveld precies de plek is waar we een additionele, belangrijke dimensie aan ons werk kunnen toevoegen. Een dimensie die duidelijk verankerd is in een architectonische traditie. Daar ligt onze interesse; we ervaren het niet als een verplichting. Het is geen morele kwestie, maar we geloven wel dat het verhaal van de architectuur, eeuwen geleden vóór ons begonnen, een additionele impact heeft op ons werk. Je bevindt je in een zwakke positie als je die geschiedenis overboord gooit. En daar gaat het nu precies om, het gebruiken van die kennis. Spelen, met plezier, met mogelijke associaties en verwijzingen.

In veel van hun werken tonen Christ en Gantenbein zich op zijn minst ijverige studenten van precedent en traditie, en spelen zij een *spel* met vervormingen, aanpassingen en verbasteringen van bekende of minder bekende genres en vormtalen. *Spel* is een belangrijk begrip bij het beschouwen van hun werk, aangezien het juist die speelse, zelfbewuste omgang met transformatie is die sommige van hun projecten een barokke toon

verleent. Christ benadrukt graag het plezier van het activeren van eerder opgedane kennis en referenties, en het opstellen van *spelregels* voor de organisatie van een gebouw als VoltaMitte. Transformatie wordt zo een op zichzelf staand gegeven binnen het ontwerpproces. Het spel ontstaat uit de koppeling van architectonische concepten aan de eisen en randvoorwaarden van de opgave. De barokke dimensie toont zich, wanneer de (zelfopgelegde) spelregels maximaal worden uitgebuit en elke gelegenheid (een hoek in de plattegrond, een knik in de gevel) wordt aangegrepen om hun beheersing van het vak te tonen met kleine of grote gebaren als een onverwachte vide, afwijkende geveltextuur, plotseling opduikende zichtlijnen, complexe ruimten, etc.

Het is dan ook geen toeval dat veel van hun projecten een lichte, soms wat speelse toon hebben. Vaak wordt dit effect bereikt door het contrast in materialisatie en ruimtelijke vormgeving. Over het algemeen neigen Christ en Gantenbein naar een sober materiaalgebruik, gekoppeld aan een expressieve ruimtelijke vormgeving. Zo contrasteert de algemene indruk van het grove, grillige en pikzwarte uiterlijk van VoltaMitte² met de luxe materialisatie van de appartementen en de verfijnde detaillering van gevelelementen als balustrades en zonweringen. Het grote gebaar (een groot, donker, 'industriële' blok) wordt zo gerelativeerd. Eenzelfde contrast wordt bereikt in hun renovatie van een villa te Arlesheim (2000-2002).

Christ en Gantenbein laten daarnaast nadrukkelijk alle stilistische opties open. Zo kan het dat hun ontwerp voor een bank te Liestal (2007-heden) een spel lijkt met een sculpturaal blok, verwant aan bijvoorbeeld het werk van hun landgenoot Olgiati, terwijl het vrijwel gelijktijdig ontworpen kantoorgebouw in Grenzach (2008-heden, Roche Campus) getuigt van een Miesiaanse strengheid. In hun grotere werken, zoals het Zwitsers Museum, VoltaMitte en hun uitbreiding van het Baselse Kunstmuseum (2010-heden) tonen Christ en Gantenbein daarnaast een duidelijke hang naar ruimtelijk drama en getuigt hun architectonische spel van steeds meer vernuft.

Sommige concepten keren regelmatig terug in hun werk, zodat er reeksen verwante projecten te onderscheiden zijn. De concepten die in het geval van VoltaMitte een rol spelen zijn onder andere het door de architecten benoemde *Prinzip der Verformung*, een wat hoogdravende term die staat voor het formele spel van het manipuleren van bekende, archetypische vormen. Daarnaast gebruiken ze het concept van

VoltaMitte, Voltastrasse, fragment gevel/facade fragment. Foto/Photo: Tonatruh Ambrosetti



de plastische ruimte. Als referentie voor dat laatste concept, het idee dat een ruimte een fysieke, bijna tastbare entiteit is, gelden behalve bepaalde naoorlogse moderne architecten (waarover later meer), ook achttiende-eeuwse en negentiende-eeuwse Zwitserse herenhuizen. De aanpassingen van klassieke plattegronden aan stedelijke condities en het ongelijke terrein van een bergland resulteren in vele afwijkingen en eigenaardigheden als niet-parallelle wanden en ongewone openingen: de plattegrond lijkt te zijn gekneed onder invloed van allerlei externe factoren, als waren de ruimten plastische objecten.

Villa Arlesheim

Achteraf gezien blijkt de uitbreiding van een villa in Arlesheim (2000-2002) de kiem te hebben bevat van de concepten die later op grotere schaal ook in VoltaMitte zouden worden gebruikt. In Arlesheim renoveerde Christ & Gantenbein een vroeg twintigste-eeuwse villa en voorzag haar van een kleine uitbouw. Twee verbonden volumes lijken als een explosie weg te springen van het bestaande bouwwerk, om zo een bestaande tuin opnieuw in te kaderen. In dit project is geen sprake van een traditionele plattegrond of een klassiek *plan-libre*, maar eerder van één doorgaande, maar altijd ingekaderde ruimte. De ruimte lijkt beurtelings in te krimpen en uit te breiden tussen de niet-parallel geplaatste wanden.

De gevels lijken te zijn uitgevoerd in geprofileerde vezelcementplaten: een verwijzing naar naoorlogse modernistische vakantiehuizen. In werkelijkheid is het ter plaatse gestort beton. De plattegrond is verwant aan het werk van een klein segment naoorlogse modernisten: Italiaanse, veelal Milanese, architecten als Asnago & Vender en Mangiarotti, en Hans Scharoun; *offbeat* moderne architecten die zich een grote mate van vrijheid permitteerden in het experimenteren met vrije, onregelmatige vormen binnen het kader van de moderne architectuur.

EC

Er zijn bepaalde *side figures* in het modernisme waartoe we ons op de één of andere manier aangetrokken voelen. Dat komt wellicht door wat we op de ETH hebben geleerd. Daar waren mensen als Markus Peter, Marcel Meili en anderen, die zeer systematisch die architectuur bestudeerden. Wij vonden het fascinerend om daarbij betrokken te zijn. Dus Scharoun, als

referentie, komt daar zeker vandaan.

Christophe en ik hebben beiden bij Hans Kollhoff gestudeerd, echt een goede docent.

Hij legde de nadruk op de fysieke ervaring van de architectuur. Daarnaast had hij een hele scherpe kritiek op het modernisme, vooral het naoorlogse massaproductie-modernisme. Als jonge architecten vonden we ons erg slim door alternatieven te zoeken voor de modernistische mainstream, terwijl we aan de andere kant van tijd tot tijd in contact kwamen met zogenaamde zijstromen van de modernistische periode, zoals die Milanese architecten en Scharoun en Aalto. Ze boden ons een bemoedigend voorbeeld. Er bestond dus een mogelijkheid om op een onorthodoxe wijze te ontwerpen, met tot op zekere hoogte een individualistische insteek, maar één die altijd verbonden is aan een architectonische traditie.

VoltaMitte

In 2005 won het bureau Christ & Gantenbein in combinatie met projectontwikkelaar Marazzi de prijsvraag voor het middelste blok langs de Voltastrasse in Basel. Onder de Voltastrasse ligt de St. Johann-tunnel voor de snelweg A3. De nieuwe bouwblokken moesten de contour volgen van de vroegere bebouwing, die moest wijken voor de tunnel. Hieruit volgt de voor VoltaMitte karakteristieke beëindiging van het bouwblok: twee korte zijarmen onder een hoek van 60 graden. Het aantal bouwlagen en de maximale hoogte stonden eveneens al vast.

De belangrijkste ruimte in de randvoorwaarden bestond uit het feit dat bij een maximale benutting van de kaveldiepte (20 m), in combinatie met het aantal bouwlagen, het gevraagde oppervlak in het programma ruim overschreden zou worden. Christ & Gantenbein greep dit gegeven aan om te spelen met de contour van het volume. Enerzijds kon zo het totale oppervlak van het project beperkt blijven; anderzijds vermoedden ze dat, door de gebouwdiepte dramatisch te variëren, er interessante ruimtelijke mogelijkheden zouden ontstaan. Op zijn smalst is het gebouw maar 9 m diep. Ook kon elk appartement zo een interessantere oriëntatie en bezonning krijgen dan puur noord-zuid.

EC

En dat brengt me op iets anders: de 'voorkeur' van het fysieke volume van het gebouw.

VoltaMitte, interieur van hoekappartement/Interior of corner apartment. Foto/Photo: Tonatuh Ambrosetti



designs and the world of the Baroque. Methodologically, we follow a similar strategy. To some people that may make our work very limited and also boring, but I think that is exactly where we can establish an additional and quite important dimension to our architecture. One that is very clearly anchored in an architectural tradition. That is our interest. We don't feel it as an obligation; there is no moral about that. But there is a conviction that this ongoing story about architecture, starting centuries before us, is really something that has an additional impact on what we're doing. If you just try to forget about all that, then you are in a rather weak position. It really is exactly about using that knowledge. Playing, joyfully, on possible associations or allusions that are evoked by making references.

In many of their works, Christ & Gantenbein prove themselves, at the very least, zealous students of precedent and tradition, and they play a game of deformations, modifications and corruptions of familiar as well as lesser-known genres and formal idioms. *Play* is a crucial factor in understanding their work, as it is precisely this playful, self-aware approach to transformation that gives some of their projects a Baroque tone. Christ is keen to emphasize the fun in activating accumulated

knowledge and references and laying out the *rules of the game* for the organization of a building like VoltaMitte. This makes transformation a self-contained element in the design process. The game consists of coupling architectural concepts with the requirements and conditions of the brief.

The Baroque dimension emerges when the (self-imposed) rules of the game are exploited to the utmost and every opportunity (an angle in the floor plan, a bend in the façade) is seized upon to display their mastery of the craft with gestures large and small, like an unexpected *vide*, a non-standard façade texture, sudden perspectives, complex spaces, and so forth.

It is therefore no coincidence that many of their projects have a light, at times rather playful tone. Often this effect is achieved through a contrast in material use and spatial design. In general Christ & Gantenbein tend towards a sober use of materials, coupled with an expressive design of space. The rough, chiselled and pitch-black exterior of VoltaMitte,² for instance, contrasts with the luxurious materials used in the apartments and the refined detailing of façade elements such as balustrades and sun blinds. This undercuts the grand gesture (a large, dark, 'industrial' block). A similar contrast is achieved in their renovation of a villa in Arlesheim (2000-2002).

In addition, Christ & Gantenbein emphatically leave all stylistic options open. Their design for a bank in Liestal (2007-ongoing) seems to be a game played with a sculptural block, reminiscent of the work of their compatriot Valerio Olgiati, for instance, while the office building they designed pretty much at the same time for the Roche campus in Grenzach (2008-ongoing) displays a Miesian rigor.

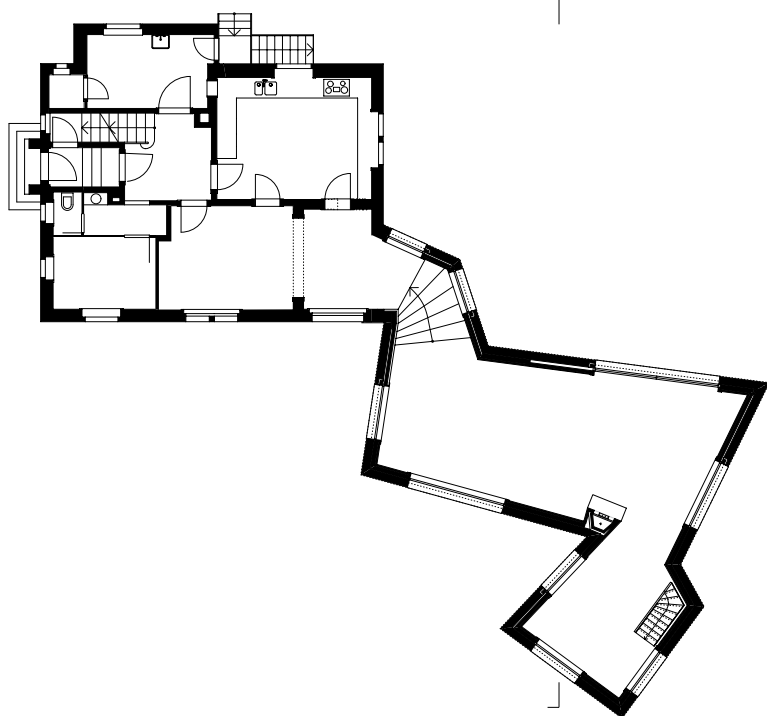
In their larger works, like the Swiss Museum, VoltaMitte and their extension of the Kunstmuseum in Basel (2010-ongoing), Christ & Gantenbein also demonstrate a clear predilection for spatial drama, and their architectural game grows increasingly inventive.

Certain concepts recur regularly in their work, making it possible to discern separate series of related projects. The concepts that play a role in the case of VoltaMitte include what the architects call the *Prinzip der Verformung*, or Principle of Deformation, a rather grandiloquent term that stands for the formal game of manipulating familiar, archetypal forms.

In addition they use the concept of plastic space. Along with certain post-Second World War modern architects (more on these later), references for this concept – the idea that a space is a physical, almost tangible entity – also include eighteenth- and nineteenth-century Swiss bourgeois

Misschien komt het doordat ons werk vooral voortkomt uit prijsvragen, waarin we voornamelijk met situatiemaquettes werken. Dat zijn vaak maquettes van gips, schaal 1:500, die de relatie tussen het ontwerp en zijn stedelijke context tonen. We werken echt wel weken aan die kleine maquettes, totdat we het meest overtuigende scenario hebben gevonden. Je moet je voorstellen: we maken, met onze handen, verschillende gebouwen en we proberen het verhaal achter elk gebouw op de meest radicale, maar ook op de meeste realistische en mooie manier te vertellen. Het beste scenario wint. Zo komen we tot wat ik het idee van het gebouw zou noemen.

Deze tegenwoordig bijna ambachtelijk aandoende werkwijze is typisch voor Christ en Gantenbein. In zowel hun onderwijsprogramma's als hun praktijk maken zij op grote schaal gebruik van maquettes, vaak letterlijk op grote schaal. Bij een bezoek aan hun atelier zijn er tientallen te vinden, in allerlei materialen, sommige meters groot. Ook voor VoltaMitte zijn vele maquettes gemaakt, waaronder deelmaquettes van individuele appartementen.



Plattegrond

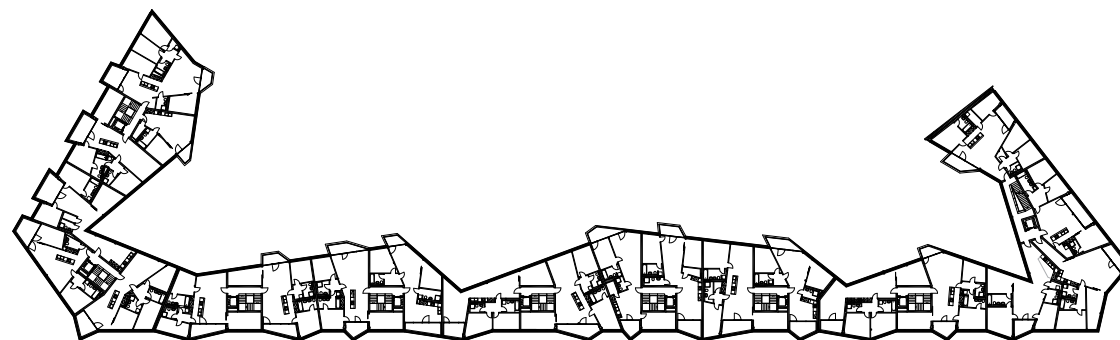
De barokke dimensie van VoltaMitte toont zich het sterkst in de plattegrond. Het is hier dat de architecten *all-in* zijn gegaan met een ruimtelijk spel dat in elk appartement opnieuw wordt gespeeld.

EC

De tweede stap [na de stedenbouwkundige maquettes] bestaat uit het bepalen van een typologische orde, om het ontwerp duidelijke regels betreffende typologie en organisatie te geven.

Daarna, nadat die misschien wel rigide typologische orde is bepaald, ben je vrij om het binnen dat kader uit te werken tot een expressieve fysieke vorm.

De spelregels zijn duidelijk af te lezen. Appartementen bestaan de hele diepte van het bouwblok en hebben een centrale woonruimte met keuken, waar de overige ruimten omheen zijn gegroepeerd. Om een continue, plastische ruimte te suggereren, wordt zoveel mogelijk gebruik gemaakt van schuifwanden en is elk appartement standaard voorzien van donkere houten vloeren en wit gespoten wanden. Uiteindelijk moest ieder appartement, ondanks alle 'ingebouwde' onregelmatigheid, wel voldoen aan de gevraagde oppervlakte per appartement. Onder



townhouses. The adaptation of classical floor plans to urban conditions and the uneven terrain of a mountainous country results in many deviations and eccentricities, such as non-parallel walls and unusual openings: the floor plan seems to have been moulded by all sorts of external factors, as if the spaces were tangible objects.

Villa in Arlesheim

In retrospect, the extension of a villa in Arlesheim (2000-2002) seems to contain the germ of concepts that would later be used on a larger scale in Volta Mitte. In Arlesheim, Christ & Gantenbein renovated a villa from the early twentieth century, adding a small annex. Two linked volumes seem to burst like an explosion away from the existing structure, framing an existing garden in a new way. This project involves neither a traditional floor plan nor a classic *plan libre*, but rather a single, continuous yet always framed space. The space seems to alternately shrink and expand between the non-parallel walls.

The façades seem to be made of corrugated fibre cement blocks: a reference to post-Second World War modernist holiday homes. It is actually *in situ* concrete. The floor plan is reminiscent of the work of a small segment of the post-war modernists: Italian, mostly Milanese architects like Asnago & Vender and Mangiarotti, as well as Hans Scharoun – offbeat modernist architects who permitted themselves a great deal of licence in experimenting with free, irregular forms within the framework of modern architecture.

EC

There are these sort of side figures of modernism that we are attracted to somehow. But that's maybe also related to what we learned at the ETH. There were people like Markus Peter, Marcel Meili and others who were very systematically researching that architecture. It was fascinating for us to get involved in these things. So Scharoun, for sure, it comes from there, as a possible reference. Christoph and I, we both studied under

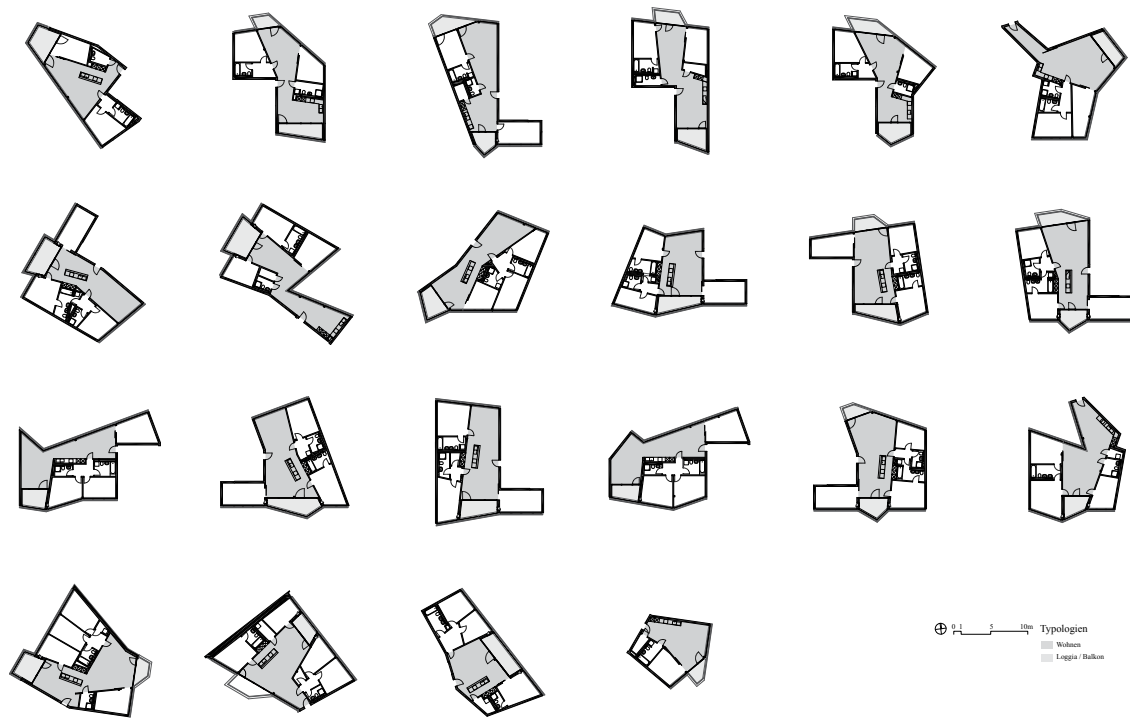
Hans Kollhoff and he was a great teacher, no doubt. The physical experience of architecture, he was really insisting on that. He also had, obviously, a very sharp criticism on modernism, on the kind of post-war mass production modernism. So we felt very smart as young architects to somehow look for an alternative to the modernist mainstream. There were also incidental encounters with these, let's say, rather side or minor positions in the modernist period, like these Milanese architects or Scharoun and Aalto. They offered us a very motivating and encouraging example: there was this kind of unorthodox way of designing that is to a certain extent an individualistic mode, but is still related to an architectural tradition.

VoltaMitte

In 2005 Christ & Gantenbein, in combination with the project developer Marazzi, won the competition for the middle block along Basel's Voltastrasse. The St Johann Tunnel for the A3 motorway runs under this street. The new blocks had to follow the contours of the previous buildings that had to be demolished for the construction of the tunnel. This produces the characteristic end of the Volta Mitte block: two short side arms at a 60-degree angle. The number of storeys and the maximum height were also predetermined.

The most wriggle room in the stipulations lay in the fact that with a maximum use of the plot depth (20 m), in combination with the number of storeys required, the floor space stipulated in the programme would be easily exceeded. Christ & Gantenbein seized this opportunity as a reason to play with the contours of the volume. On the one hand this allowed them to restrict the total floor space of the project. On the other hand they suspected that by dramatically varying the building depth they would create interesting spatial possibilities. At its narrowest the building is a mere 9 m deep. This also created an opportunity to give each apartment a more interesting orientation and sun exposure than simply north-south.

VoltaMitte, appartementen/apartments



invloed van deze laatste randvoorwaarde vond er een continue wisselwerking plaats tussen de verschillende schaalniveaus van het ontwerp, zodat contour en daaruit resulterende indelingen en oppervlaktestaat voortdurend op elkaar werden afgestemd.

Het resultaat is een serie plattegronden, waaruit duidelijk blijkt dat Christ en Gantenbein al hun vernuft hebben ingezet om binnen alle (zelf-)opgelegde kaders telkens nieuwe ruimtelijke vondsten te doen. De grillige contour van het bouwblok is aangegrepen om ook in de verdere structuur van de plattegrond af te wijken van een orthogonale ordening en zo de kansen die de contour biedt maximaal uit te buiten. Elke hoek, scherp of flauw, biedt de mogelijkheid om een ruimte naar believen te plooiën, om haaks op of juist in lijn met de oriëntatie van het appartement zichtlijnen te creëren, of om elementen als balkons of loggia's toe te voegen.

De bovenste twee verdiepingen bestaan uit maisonnettes, dankzij een set-back voorzien van ruime balkons. Dat maakt de ruimten vaak nog extremer, want nog minder diep. Hier is het spel soms tot in het komische doorgedreven, wat de praktische bruikbaarheid wel beperkt heeft.

Dat het project zo gerealiseerd is, met al zijn complexiteit, voor een commerciële partij nog wel,

mag opmerkelijk worden genoemd. De appartementen zitten niet in de hoogste prijsklasse, maar zijn gericht op de (gegoede) middenklasse. Christ en Gantenbein hechten er veel waarde aan dat hun architectonische experimenten verankerd zijn in een economische realiteit. Het is simpelweg één van de randvoorwaarden waaraan hun architectonische spel moet voldoen, en een graadmeter voor de levensvatbaarheid van hun ideeën.

EC
Als VoltaMitte alleen een academisch experiment zou zijn geweest, dat bestond buiten elke economische realiteit, zou het in zeker opzicht een beetje triest zijn geweest en onmogelijk om te bouwen. Maar ik denk dat het gebouw de condities van commerciële vastgoedontwikkeling respecteert. Het zal echter niet het project zijn geweest, waaraan de projectontwikkelaar het meeste geld heeft verdiend.

Het is een beetje een niche product. Wij hebben ontzettend ons best gedaan om het gebouw economisch haalbaar te maken, met zaken als de plaatsing van de stijpunten, schachten, natte cellen, etc. Het was werkelijk een hele hoop werk, echt waar. Maar dat is leuk, weet je wel?

EC
And that brings me to something else: the 'preference' of the physical body of the building. Maybe this is related to the fact that most of our projects are conceived in competitions, when we mainly work on the site model. These are often plaster models, scaled 1:500, showing the relation between the design and its urban context. We really work for weeks on these small models, until we find the most convincing scenario. You have to imagine: we are, with our hands, making different buildings, trying to tell each building's story in the most radical, but also the most realistic and most beautiful way we can imagine. The best story wins. This is how we come to what I would call the idea of the building.

This way of working, which seems almost artisanal today, is typical of Christ & Gantenbein. In their teaching as well as in their practice they use models on a large scale, often literally. A visit to their studio reveals dozens of them, in all sorts of materials, some several metres in size. Many models were also produced for VoltaMitte, including partial models of individual apartments.

Floor Plan

The Baroque dimension of VoltaMitte is most evident in its floor plan. It is here that the architects went all-in with a game of space played anew in each apartment.

EC
The second step [after creating the small scale models] is to establish a typological order and to really give it very clear rules in terms of typology, of organization. And then, having established a very clear, probably rigid typological order, you are free to work it out in terms of creating an expressive, physical appearance.

The rules of the game are clearly legible. The apartments take up the entire depth of the block and feature a central living space with a kitchen, around which the remaining spaces are arranged. In order to suggest a continuous, tangible space, sliding partitions are used as much as possible and every apartment features dark-wood floors and white walls. Ultimately, every apartment, in spite of all the 'built-in' irregularity, had to meet the required floor space per apartment. This stipulation led to a continual interaction between the various levels of scale in the design, so that the contours and the partitioning and floor space conditions that resulted from these were constantly adjusted to one another.

The result is a series of floor plans that clearly demonstrate that Christ & Gantenbein deployed all their ingenuity to come up with

new spatial solutions each time, within all the (self-imposed) parameters. The jagged contours of the block were used as a reason to deviate from the standard orthogonal organization in the rest of the floor plan's structure as well, in order to exploit the opportunities presented by these contours to the fullest. Every angle, acute or obtuse, offers the opportunity to fold a space at will, to create sightlines across or indeed in line with the apartment's orientation, or to add elements like balconies or loggias.

The two upper storeys consist of maisonnettes, thanks to a set-back featuring spacious balconies. This makes the spaces often even more extreme, as they are shallower. The game here has sometimes been taken to the limits of the comical, which does constrain practical utility.

The fact that the project was implemented in this form, in all its complexity, and for a commercial client, no less, is quite remarkable. The apartments are not in the top price range, but rather aimed at the (well-to-do) middle class. Christ & Gantenbein attach great importance to their architectural experiments being anchored in economic reality. Simply put, it is one of the pre-conditions that their architectural game has to fulfil, as well as a gauge of the viability of their ideas.

EC
If VoltaMitte had just been an interesting kind of academic experiment, existing outside every economy, it would have been very sad, in a way, and impossible to build. I think it respects the framework of the reality of commercial real estate development. But within that, I do not think this is the building where the developer made most of his money. It is a little bit of a niche product. We had to make an enormous effort to make it reasonable in terms of its feasibility, with things like the positioning of all the infrastructure, the kitchens and other stuff and it was a lot of work. It really was. But it's fun, you know?

Translation: Pierre Bouvier