

DE SMILE VAN DE SCHOLENBOUW/ PERMANENTIE EN TIJDELIJKHEID IN DE ONDERWIJSHUISVESTING

— WILMA KEMPINGA

24 OASE#72

Terug naar school / Back to School

THE SMILE OF THE SCHOOL CONSTRUCTION INDUSTRY/ PERMANENCE AND IMPERMANENCE IN EDUCATIONAL BUILDINGS — WILMA KEMPINGA

25 OASE#72

Terug naar school / Back to School



C. Seyferth, SchoolParasite 'de lampion' / 'the lantern'

Meer dan alleen een goed idee

De geschiedenis van de Twingo Smile is een leerzaam voorbeeld van de hinderissen van onconventionele product-innovatie. In 1996 presenteerden Wolfgang Lohbeck en Günter Hubmann het prototype van een revolutionaire auto die twee keer zo zuinig was als de Renault Twingo, waarvan hij was afgeleid. Ze hadden dat bereikt door extra stroomlijning, versobering van de uitrusting en vooral een slimme en toch eenvoudige motortechniek. Opmerkelijk was dat de ontwikkeling van de Smile was gefinancierd door Greenpeace Duitsland.

Het leek een ijzersterk idee. Het doel was overtuigend. Technisch was het realiseerbaar. Toch wilde geen enkele autofabrikant de innovaties overnemen. Het bleef bij dat ene prototype. Ook Greenpeace verloor z'n interesse.

Deze geschiedenis maakt duidelijk dat het bij productinnovatie om meer gaat dan alleen een goed idee. De grote autoproducenten hadden redenen om het goede idee niet over te nemen. Ze verkochten destijds toch wel voldoende auto's, en ze meenden dat de koper meer luxe wilde dan de Smile bood. Zeker

zo zwaarwegend was dat ze productontwikkeling liever in eigen huis doen. 'Autofabrikanten kunnen niet accepteren dat een buitenstaander zo'n innovatief concept bedenkt', zei Wolfgang Lohbeck, hoofd bijzondere projecten van Greenpeace Duitsland, toen de *Volkscrant* tien jaar na dato onderzocht wat er van de Smile was geworden. Het autootje staat nu ergens in een loods in Hamburg. Het kan nog steeds rijden en het is nog steeds een bijzonder zuinig model. Het ontwerp is misschien wat gedateerd, maar het idee niet. Het is onverminderd een goed idee – het zou zó alsnog kunnen worden toegepast.¹

Hoogwaardige, tijdelijke schoolhuisvesting

De SchoolParasites zijn in veel opzichten de Twingo Smile van de onderwijshuisvesting. Er zijn twee grote verschillen. Het doel is anders: niet zo zuinig mogelijk autorijden, maar zo goed mogelijke tijdelijke schoolhuisvesting, ofwel een aantrekkelijk en waardig alternatief voor het standaardnoodlokaal. Ook zijn de SchoolParasites veel succesvoller dan de Smile: er zijn drie prototypes gebouwd in

¹ Voor de geschiedenis van de Twingo Smile zie: *Volkscrant Magazine*, 2 september 2006.

De Smile van de scholenbouw / Permanente en tijdelijkheid in de onderwijshuisvesting – Wilma Kempinga

26 OASE#72

Terug naar school / Back to School

Introduction: More Than Just a Good Idea

The history of the Twingo Smile is an instructive example of the obstacles confronting unconventional product innovation. In 1996, Wolfgang Lohbeck and Günter Hubmann presented the prototype of a revolutionary car that was twice as fuel-efficient as the Renault Twingo on which it was based. They had achieved this through extra streamlining, a more spartan fit-out and above all through smart yet simple engine technology. Interestingly, the Smile's development was financed by Greenpeace Germany.

It seemed like a sure-fire idea. The objective was persuasive. It was technically feasible. And yet not a single car manufacturer was willing to adopt the innovations. The Twingo Smile never got beyond that one prototype. Even Greenpeace lost interest.

This story underscores the fact that product innovation is about more than a good idea. The big automotive manufacturers had their reasons for not adopting the good idea. At the time their sales figures were still quite good, and they believed that buyers wanted more luxury

than the Smile had to offer. Equally important, they much prefer to do their own product development. 'Car manufacturers cannot accept the idea of an outsider coming up with such an innovative concept,' said Wolfgang Lohbeck, head of special projects at Greenpeace Germany when, ten years later, the *Volkscrant* investigated what had happened to the Smile.

The car now stands in a shed somewhere in Hamburg. It still runs and it is still an exceptionally economical model. The design may be a little dated, but the idea is not. It is and remains a good idea – it could be implemented tomorrow.¹

High-Quality, Temporary School Buildings

The SchoolParasites are in many respects the Twingo Smile of school housing. There are two big differences. The objective is different: not the most fuel-efficient motorcar, but the best possible temporary school buildings or, if you prefer, an attractive and worthy alternative for the standard temporary classroom. And SchoolParasites can claim more success than the Smile in that three prototypes were built rather than one, and they are

¹ For the history of the Twingo Smile see: *Volkscrant Magazine*, 2 September 2006.



C. Seyferth, SchoolParasite 'de lampion'/'the lantern'

The Smile of the School Construction Industry / Permanence and Impermanence in Educational Buildings – Wilma Kempinga

plaats van één, en ze worden dag in dag uit intensief en naar volle tevredenheid gebruikt. Maar voor het overige zijn er interessante overeenkomsten.

Ook de SchoolParasites zijn voortgekomen uit een krachtig en eenvoudig, aan iedereen uit te leggen idee. Onderwijs is belangrijk, niet alleen voor de kinderen die naar school gaan maar ook voor de buurt, waar de school kan werken als sociaal bindmiddel. En dus is ook de onderwijshuisvesting belangrijk: kinderen verdienen immers een waardig schoolgebouw waarin ze zich goed kunnen voelen en waarop ze trots kunnen zijn in plaats van een afgetrapte behuizing.

Het ideaal van een hoogwaardige school wordt in de praktijk verstoord door instabiliteit in gebruik en beheer. De onderwijskundige inzichten veranderen om de paar jaar, dat geldt ook voor het budgettaire regime, en organisatie, demografische en maatschappelijke ontwikkelingen zorgen voor groei en krimp in de leerlingaantallen. Het leidt tot grote kwantitatieve en kwalitatieve schommelingen in het ruimtegebruik: er moeten lokalen bij, er moeten lokalen af, er moeten andere soorten lokalen komen, of ruimtes die he-

27 OASE#72

Terug naar school / Back to School

used intensively, day in day out, to the satisfaction of all concerned. But for the rest, there are interesting similarities.

SchoolParasites, too, were the product of a strong, simple and easily understood idea. Education is important, not just for the children attending school, but also for the neighbourhood, where a school can act as a social binding agent. And so the buildings where education takes place are important too: children deserve not worn-out accommodation but a decent school building in which they feel good and of which they can be proud.

In reality, the ideal of a high-quality school is frustrated by volatility in use and management. Educational thinking changes every few years, as do the budgetary regime and the organisation; student numbers rise and fall in response to demographic and social developments. The result is big quantitative and qualitative fluctuations in the demand for space: extra classrooms are needed, classrooms need to be scrapped, different kinds of classrooms or completely non-standard spaces are required. There are very few school buildings capable of taking all these changes in their stride. Usually it

lemaal geen standaardlokaal meer zijn. Er zijn maar weinig schoolgebouwen die al deze veranderingen moeiteloos aankunnen. Meestal moet er voortdurend improviserenderwijs worden verbouwd en aangebouwd.

In de praktijk wordt op de flexibiliteits-eis doorgaans ingespeeld met een minimum aan architectonische kwaliteit: zie de standaardnoodlokalen. Is de Nederlandse onderwijshuisvesting dan in een permanente noodtoestand geraakt? Kan het niet anders? Als tijdelijke huisvesting onvermijdelijk is, kan het dan ten minste hoogwaardige tijdelijke huisvesting zijn? En moeten we dan het noodlokaal serieus nemen als ontwerpogave?

Met die vragen begonnen wij (architect Rien Korteknie en kunsthistoricus Wilma Kempinga) in 2002 aan het project 'SchoolParasites', namens WiMBY!, een onafhankelijke stichting die als doel heeft de grootschalige herstructurering van de Rotterdamse wijk Hoogvliet op een hoger peil te brengen. Bij het algemene belang van een betere tijdelijke schoolhuisvesting kwam hier dus nog een extra reden om ons in te zetten: goede, herkenbare en trotse schoolgebouwen

is a case of continual ad hoc alterations and extensions.

In practice, the demand for flexibility is usually catered to with a minimum of architectural quality – one only has to look at standard temporary classrooms. Has Dutch educational housing ended up in a permanent state of crisis? Is there no other solution? If temporary accommodation is unavoidable, couldn't it at least be high-quality temporary accommodation? And does this mean that we should treat the design of temporary classrooms seriously?

It was with these questions in mind that we (architect Rien Korteknie and art historian Wilma Kempinga) embarked on the 'SchoolParasites' project in 2002 on behalf of WiMBY!, an independent foundation whose aim is to raise the standard of the large-scale restructuring of the Hoogvliet district of Rotterdam. So, in addition to the general aim of better temporary school accommodation, there was another reason for calling us in: good, recognizable and self-respecting school buildings are even more important in an unstable district in the throes of reorganisation like Hoogvliet.

Thus, like the Twingo Smile, the School-



C. Seyferth, SchoolParasite 'de lampion'/'the lantern'

zijn in een instabiele herstructureringswijk als Hoogvliet nog veel belangrijker dan elders.

Net als de Twingo Smile zijn de SchoolParasites dus geboren uit een combinatie van pragmatisme en idealisme.

SchoolParasites: theorie en praktijk
Het project 'SchoolParasites' liep van 2002 tot 2004 en had een theoretisch en een praktisch bestanddeel. Het theoretische deel is een kritisch commentaar op de gebruikelijke wijze waarop over scholen en architectuur wordt gesproken. In de gangbare benadering richt de aandacht zich vooral op het ontwerp van nieuwe scholen; op doordachte, uitgebalanceerde, 'gave' ontwerpen die zich op hun best tonen op de dag van de oplevering. Als de school in gebruik wordt genomen, is de taak van de architectuur klaar. Deze benadering overheerst bijvoorbeeld in de tentoonstelling en het boek *Nederland naar school* van het NAI (1996).² In deze benadering ademt de schoolarchitectuur een sfeer van tijdloosheid, bestendigheid en onwankelbare vormvastheid. Maar zo tijdloos en standvastig is het leven van de meeste scholen niet. De ideaal passende

en onveranderlijke school is een droombeeld. Om architectonisch antwoord te geven op de neurotische wisselvalligheid van de eisen die aan een schoolgebouw worden gesteld, is een andere benadering nodig.

Een inspirerende referentie voor een andere benadering vonden we bij Stewart Brand en zijn boek *How Buildings Learn. What Happens after They're Built* (1994).³ Brand onderzoekt gebouwen 'als een geheel, niet alleen een geheel in de ruimte, maar ook in de tijd'. Zijn vraag is ook de onze, en zijn ondertitel vat ook onze invalshoek samen: wat gebeurt er met gebouwen in de loop der tijd? Brand schrijft: 'Almost no buildings adapt well. They're designed not to adapt; also budgeted and financed not to, constructed not to, administered not to, maintained not to, regulated and taxed not to, even remodelled not to. But all buildings (except monuments) adapt anyway, however poorly, because the usages in and around them are changing constantly.' Met andere woorden: de meeste gebouwen zijn er niet op gemaakt om zich in de loop van de tijd aan te passen, en toch moeten ze wel. Laten we bekijken

²
Tjeerd Boersma en Ton Verstegen, *Nederland naar school. Twee eeuwen bouwen voor een veranderend onderwijs* (Rotterdam, 1996).

³
Stewart Brand, *How Buildings Learn. What Happens after They're Built* (Londen, 1994).

De Smile van de scholenbouw / Permanente en tijdelijkheid in de onderwijshuisvesting – Wilma Kempinga

hoe ze zich aanpassen, en wat we ervan kunnen leren voor nieuwe ontwerpen. Dit hebben we in het project op een aantal manieren uitgewerkt.

Om te beginnen met historisch onderzoek naar de zogeheten H-scholen, een veelgebouwd scholentype uit de jaren zestig dat onder meer in Hoogvliet ook na veertig jaar nog goede dienst doet. Niet alleen het ontwerp en de bouw zijn beschreven (door Michelle Provoost), maar ook is de daaropvolgende gebruiksgeschiedenis onderzocht (door Annuska Pronkhorst). Nauwgezet zijn alle veranderingen in plattegrond en functie gereconstrueerd die vanaf de bouw tot aan nu toe hebben plaatsgevonden.⁴

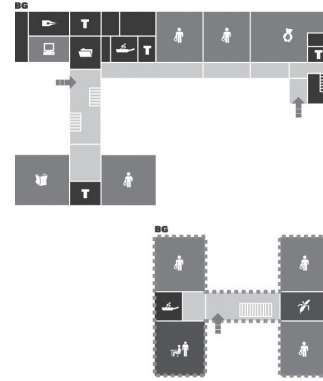
De H-scholen blijken zich opvallend goed te kunnen aanpassen aan nieuwe functies. Wel lijden ze aan onderhoudsachterstand, maar als die achterstand is ingelopen, zal blijken dat ze er nog altijd patent bijstaan. Deze (functionele) vitaliteit zou een extra reden moeten zijn om behoedzaam met deze schoolgebouwen om te gaan. Ze mogen niet zomaar worden afgedankt.

En daar is nóg een reden voor. Scholen blijven lang leven in de herin-

tering van de oud-leerlingen, die er een belangrijke tijd van hun leven hebben doorgebracht. 'Mijn oude school' is een belangrijk baken in de manier waarop mensen op hun persoonlijke en voor een deel gezamenlijke geschiedenis terugkijken, een *lieu de mémoire*. Eigenlijk zou dat baken altijd beschikbaar moeten zijn voor een *sentimental journey*. Tegelijkertijd moet de school voortdurend veranderen. Deze spanning tussen traagheid en snelheid, tussen permanentie en tijdelijkheid in de scholenbouw verdient meer aandacht dan ze tot nu toe krijgt.

Vervolgens hebben we onderzocht hoe deze inzichten in praktijk kunnen worden gebracht. Samen met drie scholen in Hoogvliet en de deelgemeente Hoogvliet hebben we drie typen tijdelijke huisvesting laten ontwerpen en realiseren. Voor alle drie golden als algemene eisen: architectonische en esthetische kwaliteit, geschiktheid voor afwijkende functies van de basisschool (dus geen standaardlokalen, al moeten ze wel ook op die manier kunnen worden gebruikt), en de extra eisen die de herstructurering van naoorlogse wijken zoals Hoogvliet stelt aan de scholen. Het onderscheid tussen de drie

⁴
Wilma Kempinga (red.), *SchoolParasites. Nieuwe noodlokalen voor naoorlogs Nederland* (Rotterdam/Amsterdam, 2004).



Schematische plattegronden H-scholen zoals gebouwd in o.a. Hoogvliet / schematic plans H-schools as built in Hoogvliet

28 OASE#72

Parasites were born out of a combination of pragmatism and idealism.

SchoolParasites: Theory and Practice
The 'SchoolParasites' project ran from 2002 to 2004 and had both a theoretical and a practical component.

The theoretical part consisted of a critical commentary on the usual way of talking about schools and architecture. In the conventional approach, the main focus is on the design of new schools; on well-thought-out, balanced, 'perfect' designs that look their best on the day of completion. Once the school has commenced operation, architecture's task is finished. It is this approach that dominated the NAI exhibition and accompanying book on school design, *Nederland naar school* (1996).² Viewed from this perspective, school architecture is imbued with an air of timelessness, permanency and formal fixity. Yet the life of most schools is nowhere near so timeless and constant. The ideal of an appropriate and unchangeable school is a dream. To respond architecturally to the neurotic whimsicality of the demands placed on a school building requires a different approach.

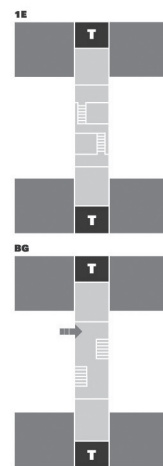
An inspiring reference for a different approach was found in Stewart Brand and his book *How Buildings Learn: What Happens after They're Built* (1994).³ Brand looked at buildings 'as a whole, not just a whole in space, but also in time'. His question is ours, too, and his subtitle summarises our own perspective: what happens to buildings over the course of time? Brand writes: 'Almost no buildings adapt well. They're designed not to adapt; also budgeted and financed not to, constructed not to, administered not to, maintained not to, regulated and taxed not to, even remodelled not to. But all buildings (except monuments) adapt anyway, however poorly, because the usages in and around them are changing constantly.'

In other words, most buildings are not designed to adapt over the course of time, and yet this is what they have to do. Let us look at how they adapt, and see what lessons we can learn from this for the benefit of new designs. In the project, we did this in several different ways.

First of all with historical research into the so-called 'H schools', a popular H-plan school typology from the 1960s,

²
Tjeerd Boersma and Ton Verstegen, *Nederland naar school. Twee eeuwen bouwen voor een veranderend onderwijs*, (Rotterdam, 1996).

³
Stewart Brand, *How Buildings Learn: What Happens after They're Built* (London, 1994).



Schematische plattegronden H-scholen zoals gebouwd in o.a. Hoogvliet / Schematic plans H schools as built in Hoogvliet

The Smile of the School Construction Industry / Permanence and Impermanence in Educational Buildings – Wilma Kempinga

29 OASE#72

instances of which are still going strong forty years later, including in Hoogvliet. Not only were the design and the building described (by Michelle Provoost), but the subsequent history of use was investigated (by Annuska Pronkhorst). Every change in plan and function that had taken place between construction and the present day was painstakingly reconstructed.⁴

The H schools turn out to be remarkably good at adapting to new functions. True, they suffer from a maintenance backlog, but once that backlog is cleared it appears that they are still able to hold their own. This (functional) vitality should be an added reason for a cautious approach to school buildings. They ought not to be discarded willy-nilly.

And there is another reason, too. Schools live on in the memories of ex-pupils who spent a considerable part of their lives there. 'My old school' is an important landmark in the way people look back on their personal and to some extent shared history, a *lieu de mémoire*. In fact, that landmark ought always to be available for a 'sentimental journey'. Yet the school has to keep changing with the

times. This tension between slowness and speed, between permanence and temporality in school construction deserves more attention than it has received up to now.

We then went on to look at how these insights might be put into practice. Together with three schools in Hoogvliet and the Hoogvliet district council, we commissioned the design and construction of three types of temporary accommodation. Certain general requirements applied to all three designs: architectural and aesthetic quality, suitability for non-standard primary school functions (so no standard classrooms, even though they must be able to be used as such) and the additional demands that the restructuring of post-war districts like Hoogvliet place on schools. The difference between the three types lay in the kind of new function: one SchoolParasite is especially suitable for dance and music, the second for cooking and eating, and the third contains flexible individual workstations.

Three architects were approached to design the three types, respectively Onix, Christoph Seyferth and Barend Koolhaas. In developing their designs – Het Beest (The Beast), De Lampion (The Chinese

⁴
Wilma Kempinga (ed.), *SchoolParasites. Nieuwe noodlokalen voor naoorlogs Nederland* [Not the Trailer. Provisional Classrooms for Primary Schools] (Rotterdam/Amsterdam, 2004).



Schematische plattegronden H-scholen zoals gebouwd in o.a. Hoogvliet / Schematic plans H schools as built in Hoogvliet

typen zit in het soort nieuwe functies: één SchoolParasite is in het bijzonder geschikt voor dans en muziek, de tweede voor koken en eten, en de derde bevat flexibele individuele werkplekken.

Voor deze opgaven zijn drie ontwerpers benaderd, respectievelijk Onix, Christoph Seyferth en Barend Koolhaas. Bij de uitwerking van hun ontwerpen (Het Beest, De Lampion en De Bloem) is nauw samengewerkt met de scholen en met name met de schooldirecteuren. Dat het niet, zoals zo vaak, bij een mooi idee bleef maar ook tot uitvoering kwam, was grotendeels te danken aan de ongebruikelijke financiering: WiMBY!, deelgemeente Hoogvliet en van de Stichting Kunst en Openbare Ruimte (SKOR). Het project was hiermee financieel onafhankelijk van de reguliere onderwijshuisvestingsbudgetten. Daardoor konden de drie prototypen in betrekkelijk korte tijd worden ontwikkeld én uitgevoerd.

Waarom heeft de SchoolParasite zich nog niet verspreid

Met de SchoolParasites wilden we niet alleen drie mooie tijdelijke schoolpaviljoentjes voor Hoogvliet realiseren, maar

daarmee ook de ontwikkeling van betere tijdelijke huisvesting elders in het land stimuleren. Door de onverschillige en vanzelfsprekende acceptatie van lelijke noodlokalen te doorbreken, door in de praktijk te laten zien dat het anders kan, door bewustwording en discussie over de kwaliteit van onderwijshuisvesting aan te moedigen. En concreet: door de prototypen geschikt te maken voor serieproductie, zodat ook andere scholen SchoolParasites zouden kunnen kopen of huren.

Als uitbreiding van het bestaande assortiment en als begin van een catalogus van kwalitatief hoogstaande alternatieven voor de standaardcontainer wilden we de SchoolParasites graag onderbrengen bij reguliere aannemers of leveranciers van tijdelijke huisvesting. We beseften dat de SchoolParasites nooit de markt zouden overnemen, maar meenden dat er in ieder geval een niche voor kwaliteit zou zijn.

Na uitvoerig onderzoek is het gelukt om theoretisch de kinderziektes van de eerste prototypen te verhelpen. Technisch bleek serieproductie mogelijk, financieel eveneens, zij het op een andere

prototypes suitable for mass production so other schools would also be able to buy or rent SchoolParasites.

We were keen to see regular contractors or suppliers of temporary accommodation adopt the SchoolParasites either as an addition to their existing range or as the start of a catalogue of high-quality alternatives to the standard container. Although we realised that the SchoolParasites would never take over the market, we did think that there would at least be a niche market for quality.

Lengthy research produced theoretical solutions to the teething troubles of the first prototypes. Technically speaking, mass production was feasible, financially too, although on a different basis than conventional temporary classrooms: SchoolParasites are more expensive (hardly surprising), but they last longer and would be written off after 15 instead of the usual five years.

The SchoolParasites received a lot of publicity. The interest was both general (youth newscast, daily newspapers) and specialised (professional journals, educational trade fairs). We received and continue to receive enthusiastic reactions

basis dan de gebruikelijke noodlokalen: SchoolParasites zijn duurder – dat kan ook bijna niet anders – maar gaan langer mee en zouden dus in vijftien jaar moeten worden afgeschreven in plaats van de gebruikelijke vijf jaar.

De SchoolParasites kregen veel publiciteit. De aandacht was zowel breed (o.a. *Jeugdjournaal*, dagbladen) als toegespitst (o.a. vakbladen en onderwijsbeurs). We kregen en krijgen ook nu nog enthousiaste reacties van scholen uit het hele land. En toch kregen ze uiteindelijk geen vervolg. Waaraan ligt dat? Het antwoord is niet eenvoudig te geven, er spelen vele factoren mee en sommige zijn ook ons nog niet helemaal duidelijk. Maar opnieuw is de parallel met de Twingo Smile verhelderend. Wij zijn buitenstaanders in de wereld van de onderwijshuisvesting; we hebben er geen belangen. We zijn geen schoolbestuurders, politici of aannemers, en om het idee van de SchoolParasites verder te helpen, zijn we afhankelijk van mensen die dat wél zijn.

Voor de prototypes was het van onschatbare waarde dat we bijzondere geldbronnen konden aanboren; anders

was het zeker niet gelukt. Maar daarna moesten we toch aansluiting vinden op het reguliere systeem. En dat bleek bijzonder moeilijk. Sinds de decentralisatie heeft de rijksoverheid nauwelijks nog iets te zeggen over de praktijk van de onderwijshuisvesting. Wat de onderwijstak van het ministerie van OCW nog aan dit onderwerp doet – veelal in de vorm van onderzoek dat aan grote adviesbureaus wordt uitbesteed – heeft een sterk vastgoedkarakter; een inhoudelijke visie ontbreekt.

De feitelijke verantwoordelijkheid ligt bij schoolbesturen en gemeenten, met een niet altijd logische onderlinge verdeling. De schoolbesturen gaan over nieuwbouw, maar de gemeenten zijn verantwoordelijk voor het onderhoud. Veel gemeenten voeren hun taak in de tijdelijke schoolhuisvesting uit door bulkcontracten af te sluiten met grote leveranciers van standaardnoodlokalen. Dat lijkt weliswaar efficiënt, maar is in werkelijkheid een bijzonder dure aangelegenheid waar vooral de unit-bouwers baat bij hebben. Hiernaast bestaat er door het nauwelijks te traceren verloop en de opdeling van geldstromen voor schoolbesturen geen

from schools all over the country. And yet, in the end they were not followed up. Why is that?

There is no easy answer to that question. There are a lot of factors involved and some of them are not entirely clear to us. But once again the parallel with the Twingo Smile is illuminating. We are outsiders in the world of educational accommodation; we are not interested parties. We are not school governors, politicians or contractors, and in order to promote the idea of the SchoolParasites we depend on people who are.

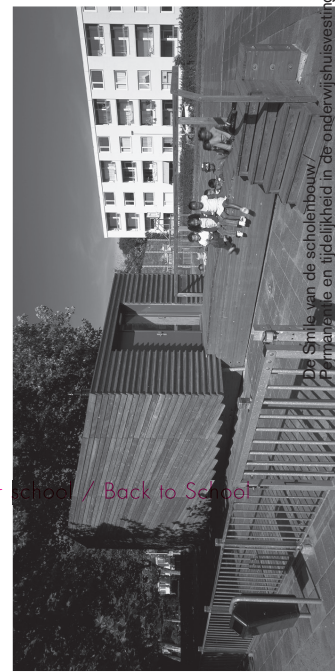
The special financial resources we were able to draw on for the prototypes were invaluable; without them it would never have happened. But after that we had to try to link up with the regular system. And that proved exceptionally difficult.

Since decentralisation, the national government has had little or nothing to say on the subject of educational accommodation. What little involvement the educational section of the Ministry of Education and Science still has in this subject (mostly in the form of research contracted out to big consultancy firms) is more real

estate oriented; there is no substantive vision.

Effective responsibility is shared by school boards and local councils and the division of accountability is not always logical. School boards are responsible for new construction, but the councils are responsible for maintenance. Many councils carry out their duty with respect to temporary accommodation by entering into bulk contracts with major suppliers of standard temporary classrooms. That may seem efficient but in reality it is a particularly expensive solution that mainly benefits the unit builders. Moreover, because of the division of funding and the near impossibility of tracing its course, school boards have no financial incentive to anticipate future developments when deciding on new construction. Conversely, the council is charged with maintenance but has little influence on major factors determining the extent and costs of maintenance. Nor is there any guarantee that councils possess any in-depth knowledge about school architecture. There are a few places in the Netherlands where the city council has for many years had a consistent quality policy with respect to school buildings (for

Onix, SchoolParasite 'het beest' / 'the beast'



De Smile van de scholenbouw, Permanente en tijdelijkheid in de onderwijshuisvesting – Wilma Kempinga

The Smile of the School Construction Industry / Permanence and Impermanence in Educational Buildings – Wilma Kempinga

Terug naar school / Back to School

30 OASE#72

Lantern) and De Bloem (The Flower) – they worked closely with the schools and in particular with the principals. The fact that the SchoolParasites were not confined to a bright idea, but actually ended up being built, was largely thanks to the unusual funding – WiMBY!, Hoogvliet district council and Stichting Kunst en Openbare Ruimte (SKOR, Foundation for Art and Public Space) – which made the project financially independent of conventional school building budgets. Thanks to this, the three prototypes were developed and built in a relatively short space of time.

Why Hasn't the SchoolParasites Project Caught on Yet?

With the SchoolParasites project we wanted not only to realise three fine temporary school buildings for Hoogvliet, but in so doing to stimulate the development of better temporary school accommodation elsewhere in the Netherlands – by breaking with the apathetic and unquestioning acceptance of ugly temporary classrooms, by demonstrating that there are alternatives, by encouraging awareness and discussion of the quality of school buildings. And more concretely, by making the

B. Koolhaas, SchoolParasite 'de bloem' / 'the flower'



Terug naar school / Back to School

noodzaak en ook geen financiële prikkel om bij de beslissingen over nieuwbouw alvast vooruit te kijken naar toekomstige ontwikkelingen. Andersom moet de gemeente voor het onderhoud zorgen, maar heeft ze nauwelijks invloed op belangrijke factoren die de mate en de kosten van het onderhoud bepalen. Voorts is ook bij gemeenten de kennis op het gebied van schoolarchitectuur absoluut niet gegarandeerd. Er zijn enkele steden waar het gemeentebestuur jarenlang een consequent kwaliteitsbeleid voor schoolhuisvesting heeft gevoerd (o.a. Groningen en Den Haag), maar het betreft hier slechts een hand vol uitzonderingen.

Bij de schoolbesturen is de aandacht voor architectuur doorgaans gering (ook hier zijn uiteraard goede uitzonderingen). De schoolbesturen hebben in de afgelopen jaren, net als bijvoorbeeld woningcorporaties, een drastische schaalvergroting en verzakelijking ondergaan. Vroeger, toen er bijna per school een eigen bestuur was, had het schoolgebouw een unieke betekenis, en zette het bestuur zich in voor een betekenisvol gebouw, daarbij geïnspireerd door de eigen levensbeschouwing. In het huidige sterk managementgerichte

en weinig inhoudelijke klimaat, worden schoolgebouwen steeds meer als inwisselbaar onroerend goed gezien. Beslissingen verlopen volgens de wetten van de vastgoedportefeuille.

Architectenkeuzen zijn meestal bijzonder veilig: meer gebaseerd op de vertrouwde kring van vaste 'scholenbouwers' en bewezen risicobeheersing dan op architectonische waarde. Levensbeschouwelijke overwegingen spelen nauwelijks nog een rol.

Trots en inhoudelijke gedrevenheid zijn vaak wél te vinden bij schooldirecteuren. Ook in Hoogvliet hebben we daar prachtige en hartverwarmende voorbeelden van meegemaakt. Maar een directeur met liefde voor z'n vak en voor z'n school vindt, door het effect van schaalvergroting en verzakelijking, niet automatisch erkenning bij het schoolbestuur. Een directeur die iets wil bereiken, zal moeten netwerken en lobbyen bij zijn eigen bestuur, wat toch eigenlijk de omgekeerde wereld is.

Alles bij elkaar hebben we kennisgemaakt met een stroef en in zichzelf gekeerd universum van de onderwijshuisvesting. Aandacht voor architectonische kwaliteit heeft geen vaste plaats; met

be found among school principals and we encountered wonderful and heartwarming examples of this in Hoogvliet. But because of the effects of upscaling and professionalisation, a school head dedicated to his job and his school does not automatically receive recognition from the school board. A school principal who wants to achieve something has to network with and lobby his own board of governors, which is really setting things on their head.

All in all, we encountered a rigid and inward-looking world of school construction in which attention to architectural quality has no fixed place; with a bit of bad luck, the notion of quality can get lost altogether. There are a great many individual stakeholders – in schools, on boards, among parents, in local councils – who do recognise the value of a good building, and we could tell this from their enthusiastic reactions. But after a while that enthusiasm turned into resignation: they had tried to win acceptance for the SchoolParasites but came up against a brick wall of 'can't, won't'. The guiding principle in this world is that exceptions are treated with great suspicion. The

B. Koolhaas, SchoolParasite
'de bloem'/'the flower'



De Smile van de scholenbouw.
Permanentie en tijdelijkheid in de onderwijshuisvesting – Wilma Kempinga

The Smile of the School Construction Industry/
Permanence and Impermanence in Educational Buildings – Wilma Kempinga

Terug naar school / Back to School

32 OASE#72

instance Groningen and The Hague) but they constitute a mere handful of exceptions.

Among school boards, the interest in architecture is usually minimal (here, too, there are some fine exceptions). In recent years, school boards have, like housing corporations, undergone a drastic increase in scale and professionalism. Previously, when nearly every school had its own board, the school building possessed a unique significance and the board strove for a building that would give expression to the school community's particular philosophy of life. In the current climate, which is strong on management and weak on substance, school buildings are increasingly seen as interchangeable 'property'. Decisions are taken in accordance with the rules of the property portfolio. The choice of architect is usually very 'safe', based more on membership of the tried and trusted circle of regular 'school architects' and proven risk-management skills, than on architectural merit. Ideological considerations scarcely play a role nowadays.

Even so, pride and a passionate commitment to education are often to

een beetje pech valt het kwaliteitsbesef overall tussen wal en schip. Er zijn heel wat individuele betrokkenen – op scholen, in besturen, onder ouders, bij gemeenten – die de waarde van een goed gebouw wél inzien, en dat merken wij ook aan hun enthousiaste reacties. Maar na verloop van tijd sloeg het enthousiasme om in berusting: ze hadden geprobeerd of ze ook SchoolParasites konden plaatsen, maar liepen tegen een muur van 'kan niet wil niet'. In dit universum heerst de regel: uitzonderingen worden met grote argwaan bekeken. De aarzelingen die met de eigendomsoverdracht gepaard gingen zijn hierin exemplarisch.

Multifunctionele Accommodatie (MFA)

In het verlengde van de SchoolParasites hebben we vanaf 2005 een tweede project uitgevoerd dat opnieuw is gericht op de relatie tussen permanente en tijdelijke schoolhuisvesting: een ontwerpend onderzoek naar de architectonische mogelijkheden van een Multifunctionele Accommodatie (MFA).

Bij de SchoolParasites werd het contrast tussen permanentie en tijdelijkheid als een gegeven geaccepteerd. Nu

33 OASE#72

doubts that accompanied the transfer of ownership was a case in point.

Multifunctional Accommodation (MFA)

Following on from SchoolParasites, we started work in 2005 on a second project that once again focuses on the relation between permanent and temporary school buildings: a design study of the architectural possibilities for Multifunctional Accommodation (MFA).

In the SchoolParasites project, the contrast between permanence and temporality was accepted as a given. With MFA we went a step further by searching for systematic renewal, not of the temporary building alone, but of the school as a whole. How to combine permanent and temporary, growth and shrinkage? Schools are by nature changeable, yet we would also like them to be permanent and recognizable. Is it possible for both of these principles to be expressed in the design?

A perfect vehicle for testing this is the City of Rotterdam's Multifunctional Accommodation research project which is aimed at developing a kind of 'Super Under-One-Roof School'. The schools are

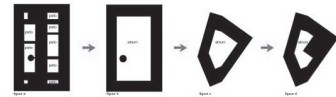
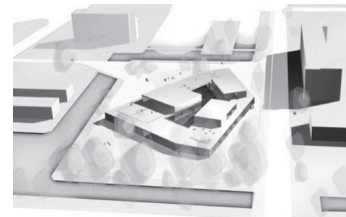
gingen we een stap verder door te zoeken naar systematische vernieuwing, niet van het noodgebouw alleen maar van de school als geheel. Hoe combineer je vast en tijdelijk, groei en krimp? Scholen zijn veranderlijk, en tegelijkertijd willen we graag dat ze permanent en herkenbaar zijn: is het mogelijk om die twee uitgangspunten beide te laten doorwerken in het ontwerp?

Het onderzoek naar de Multifunctionele Accommodatie past hierbij. Onder deze naam wil de gemeente Rotterdam een soort 'Brede Scholen Extra' ontwikkelen. De scholen worden aangevuld met buurtfuncties die kunnen variëren van een bibliotheek tot een fysiotherapiepraktijk. Dankzij deze extra functies is er een sterkere basis mogelijk voor flexibiliteit, zowel voor de afzonderlijke functies als in hun onderlinge uitwisseling van ruimten. Een van de MFA's is gedacht in Hoogvliet op de locatie van de huidige school De Notenkraker. In samenwerking met de betrokken scholen (waarvan de H-school De Notenkraker ook al meedeed in het SchoolParasites-project) hebben we een ontwerpworkshop belegd om drie architectonische modellen te laten uitwerken.

augmented with neighbourhood amenities, which can vary from a library to a physiotherapy practice. These additional functions provide a stronger than usual basis for flexibility, both for the individual functions and in terms of shared spaces. One of the MFAs is envisaged in Hoogvliet on the site of the Notenkraker school. In collaboration with the schools concerned (one of which, the Notenkraker, was also involved in SchoolParasites), we held a design workshop during which three architectural models were developed.

We asked three architectural practices to design one building type each, taking Stewart Brand's ideas as their inspiration. NL Architects designed a striking and substantial building that was big enough to accommodate changes over time and in function. Atelier Coolsingel designed a building with a permanent core that could be supplemented with temporary or semi-permanent elements. Onix took the Notenkraker's existing H-plan building as its starting point, using it as a permanent core that could be added to as required.

Where the MFA project goes from here is still uncertain. Clearly, the design



MFA Atelier Coolsingel, vaste kern met uitbreidingen/
compact core with extensions

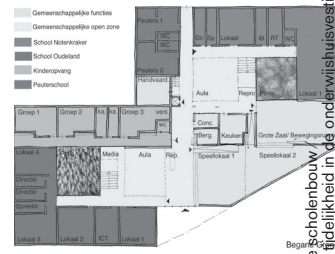
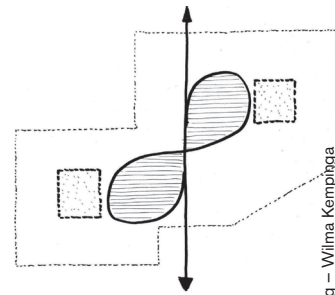
Terug naar school / Back to School

We vroegen aan drie architectenbureaus om, geïnspireerd door Stewart Brants ideeën, elk een ander gebouwtype te ontwerpen. NL Architects ontwierp een markant en royaal gebouw, met ruime overmaat zodat het gebouw veranderingen in de tijd en in functies intern kan opvangen. Atelier Coolsingel ontwierp een gebouw met een vaste kern, aangevuld met tijdelijke of semipermanente elementen. Onix nam het bestaande H-gebouw van De Notenkraker als uitgangspunt, en gebruikte het als blijvende kern die naar behoefte wordt aangevuld.

Hoe het MFA-project verdergaat is nog ongewis. Duidelijk is dat we met de ontwerpworkshop een in deze kringen onconventionele benadering hebben geïntroduceerd. De schoolbesturen zijn huiverig en vragen zich zelfs af waarom er zo veel geld en energie wordt gestoken in een school in Hoogvliet. Van de drie modellen lijken ze de hergebruikvariant al meteen af te wijzen, met het simpele argument dat ze hoe dan ook nieuwbouw willen. Hoewel de MFA-formule hen tot innovatief handelen dwingt, is de lokroep van de veilige standaardoplossing nooit ver weg.

Slot
Wij dachten dat het een cliché zou zijn, een open deur, een volstrekt vanzelfsprekende gedachte: als je betrokken bent bij onderwijs en onderwijshuisvesting, dan kun je niet anders dan de relatie tussen permanent en tijdelijk zien als een belangrijk onderwijskundig en architectonisch vraagstuk. De urgentie ervan wordt onmiddellijk duidelijk als je je voorstelt dat je zelf een kind bent (of een kind hebt) dat jaren achtereens les krijgt in noodlokalen. Nederland is geen derde-wereldland, en het is evenmin onlangs getroffen door een zware aardbeving. Er zou dus geen enkele reden moeten zijn voor gebruik van noodlokalen op grote schaal.

En toch zijn de noodlokalen er. Bij honderden, duizenden tegelijk. Het is ontrustend dat de meest direct betrokkenen, zoals schoolbesturen en gemeenten, dat een normale situatie vinden. We zijn in een permanente noodsituatie terechtgekomen en we schamen ons er niet eens meer voor. Een groot deel van de scholenbranche is in dit opzicht misschien wel net zo cynisch als de auto-industrie in 1996.



MFA Onix architecten, hergebruik van bestaande H-school/reuse of existing H school

De Smile van de scholenbouw / Permanente en tijdelijkheid in de onderwijshuisvesting – Wilma Kempinga

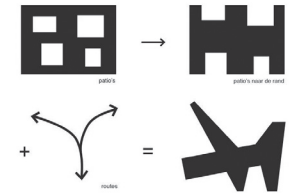
Onze bevinding is dat het ontwikkelen van een goed idee niet eens zo'n probleem is. Ons lukte het vrij gemakkelijk met de SchoolParasites, en toen we eenmaal geleerd hadden om met de blik van Stewart Brand te kijken, lag het formuleren van architectonische modellen voor de MFA ook voor de hand. Het grote probleem zit ook niet in de architectuur. We hebben met vijf slimme en voor een deel nog onervaren architecten gewerkt, die allemaal met intelligente en interessante ideeën kwamen. Natuurlijk heeft de uitvoering van een innovatief ontwerp veel voeten in de aarde, en natuurlijk is er op de zes ontwerpen nog wel iets aan te merken. Maar bij iedere volgende opgave wordt er meer kennis, ervaring en souplesse opgebouwd.

Het echte probleem zit in het opdrachtgeverschap en de financiering, en daar zit dus ook de oplossing. De meeste functionarissen in de schoolhuisvesting hebben geen specifieke belangstelling voor architectuur. Er zijn ook geen mechanismen die hen daartoe aansporen. De verantwoordelijkheden en geldstromen zijn op zo'n manier opgeknipt dat het voor iedereen gemakkelijk is om het

onderwerp af te schuiven. Wel zijn er in veel organisaties individuele betrokkenen te vinden met hart voor de school, die graag verandering willen, maar vaak voeren ze een eenzame strijd met onzekere uitkomst.

Het verhaal van de SchoolParasites klinkt al met al misschien somber, maar er is een kentering mogelijk. De sleutel daarvoor ligt bij de gemeente. Zodra de gemeente een bewust kwaliteitsbeleid voert voor tijdelijke huisvesting, is er veel meer mogelijk dan er nu routineus gebeurt, en dat hoeft niet duurder te zijn dan de huidige praktijk.

Kortom, ook al is het belang van architectonische kwaliteit – al is het een tijdelijk gebouw – de afgelopen jaren te vaak over het hoofd gezien, dat kan veranderen. Een hoopgevende ontwikkeling is dat de gemeente Rotterdam onderzoekt hoe ze het ideeëngoed van de SchoolParasites kan overnemen. De Smile moet de weg op.



Concept
MFA NL Architects, flexibiliteit door overmaat/flexibility due to large size

34 OASE#72

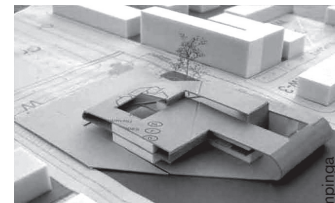
workshop approach was regarded as very unconventional in these circles. The school boards are wary and are even questioning why so much money and energy is being pumped into a school in Hoogvliet. Of the three models, they appear to have rejected the third option out of hand, with the simple argument that they want a new building. Although the MFA formula forces them to be innovative, the lure of the safe standard solution is never far away.

Conclusion

We had thought it would be a cliché, an open door, a completely self-evident idea: if you are involved in education and educational accommodation, you are bound to see the relation between permanent and temporary as a vital educational and architectural issue. Its urgency becomes clear as soon as you imagine that you are a child (or have a child) being taught year after year in temporary classrooms. The Netherlands is not a third-world country, nor has it recently been struck by a severe earthquake. So there is no reason for large-scale use of temporary classrooms.

And yet temporary classrooms are a fact of life here. Hundreds, thousands of them. It is alarming that those most immediately concerned, like school boards and local councils, regard this as a normal situation. We find ourselves in a permanent state of emergency and we've even stopped being embarrassed about it. A large part of the school sector seems in this respect to be just as cynical as the automotive industry back in 1996.

In our experience, developing a good idea is not such a big problem. We succeeded fairly easily with SchoolParasites and once we had learned to look at things through the eyes of Stewart Brand, the formulation of architectural models for the MFA was also pretty straightforward. The big problem does not lie with the architecture, either. We worked with five clever, and not always experienced, architects who all came up with intelligent and interesting ideas. Granted, there's a lot involved in the execution of an innovative design and granted, none of the six designs is perfect. But with each successive commission more knowledge, experience and flexibility is accumulated.



MFA Onix architecten, hergebruik van bestaande H-school/reuse of existing H school

The Smile of the School Construction Industry / Permanence and Impermanence in Educational Buildings – Wilma Kempinga

Terug naar school / Back to School

35 OASE#72

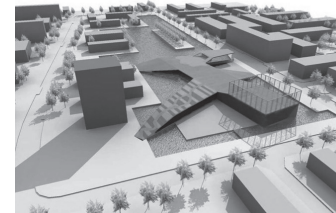
The real problem lies with the clients and the funding, and so that is also where the solution lies. Most officials involved with school construction have no particular interest in architecture. Nor are there any mechanisms for encouraging them in that direction. The responsibilities and funding are divided up in such a way that it is easy for everyone to shrug off the topic. There are certainly individuals in many organisations who are passionate about their school, who would like to see change, but they often fight a lonely battle with an uncertain outcome.

Altogether, the SchoolParasites story may sound rather dispiriting, but there is hope. The key to change rests with local councils. As soon as a council introduces a deliberate policy of quality for temporary accommodation, a lot more will be possible than is being achieved at the moment, and it doesn't have to be more expensive than current practice.

In short, although the importance of architectural quality (including for temporary buildings) has been too often overlooked in recent years, this can change. One hopeful development is that the City of Rotterdam is looking into how

they might adopt the ideas behind the SchoolParasites. Time for the Smile to hit the road.

Translation: *Robyn Dalziel*



MFA NL Architects, flexibiliteit door overmaat/flexibility due to large size

Terug naar school / Back to School