

PORTFOLIO: ANAMNESE VAN EEN SCHOOL — GUY CHÂTEL, KRIS COREMANS & ELISABETH MÉRCELIS (SSA/XX)

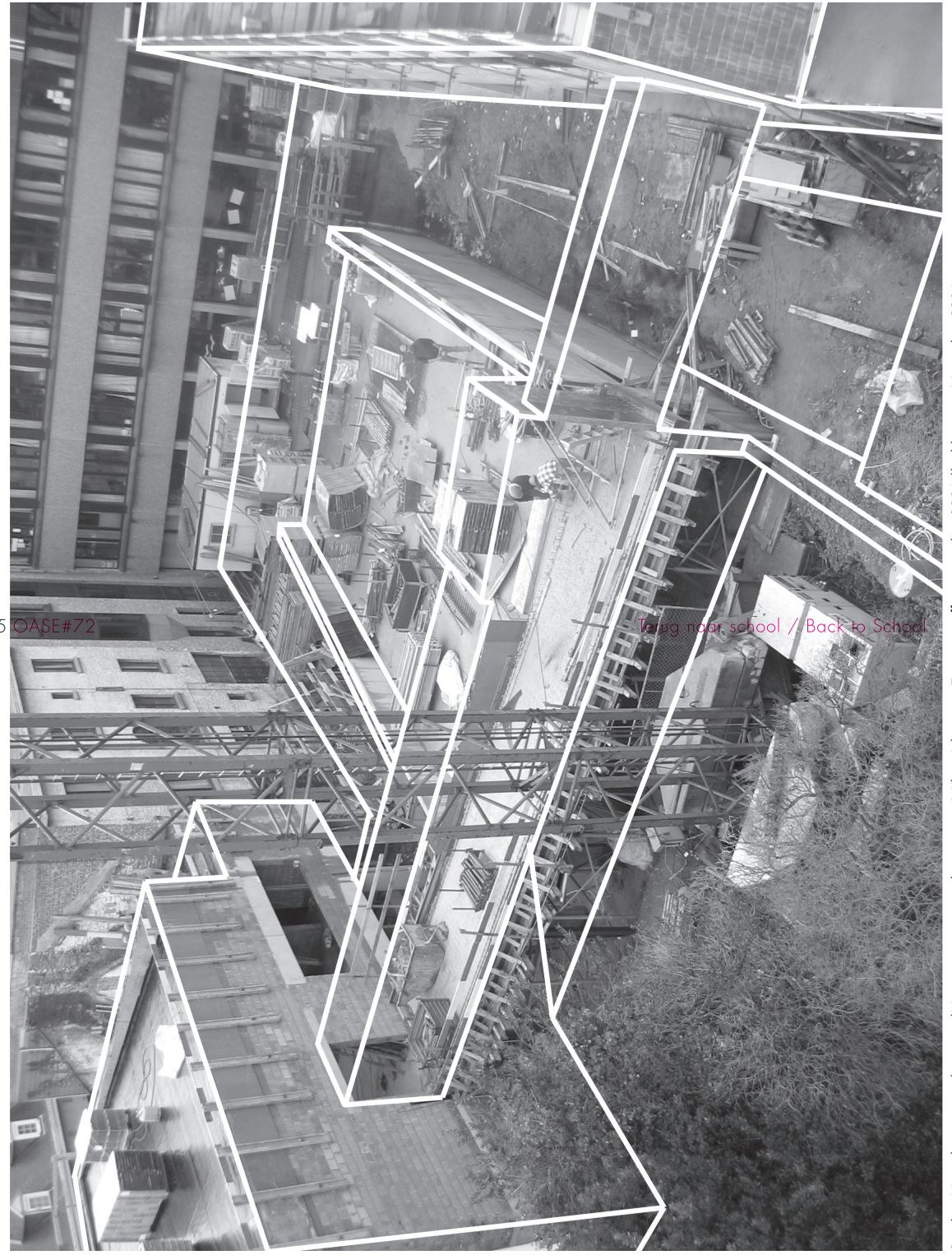
124 OASE#72

Terug naar school / Back to School

PORTFOLIO: ANAMNESIS OF A SCHOOL — GUY CHÂTEL, KRIS COREMANS & ELISABETH MÉRCELIS (SSA/XX)

125 OASE#72

Terug naar school / Back to School



Zoals vele scholen heeft 't Klein Atheneum in Tienen een gecompliceerde bouwgeschiedenis. De binnenstedelijke locatie ervan bracht met zich mee dat de ontwikkeling van het schoolgebouw werd bepaald door de mogelijkheden die zich aandienen. De basisschool ontstond rond 1930 en was ondergebracht in een grote burgerwoning, waaraan voor- eerst een bijkomend kleuterblok werd gebouwd. Met de tijd groeide de school uit tot een weinig overzichtelijk agglomerat van disparate gebouwen. Eind jaren zeventig werd die problematische situatie aangescherpt door een onvolledig doorgevoerde grootschalige uitbreiding. De basisschool ontbeert een duidelijk circulatiesysteem en is ontoegankelijk voor hulpdiensten. Het enige ordeningsprincipe dat zich blijvend heeft laten gelden, is de oriëntatie op een gesloten straatfront. Aan de Oude Vestenstraat beslaat het instituut een gevellengte van ongeveer 75 meter. Nochtans ontleent de school weinig zichtbaarheid aan deze aanzienlijke façade. Ze ligt verscholen achter een rispuien van divers formaat en allooï.

De basisschool had nooit ruimtegebrek; haar probleem was van een andere

aard. De belofte van een bouwoperatie in de jaren zeventig had de school op het verkeerde been gezet. De veronderstelde tijdelijkheid van de omstandigheden gaf weinig aanleiding om aandacht en zorg aan het beheer van het patrimonium te besteden. Delen van de school werden uitgeleefd en vervolgens verlaten of gebruikt als bergplaats voor afgedankt materiaal. Uiteindelijk zouden verkrotting en bouwval de toestand onhoudbaar maken. De bakermat van de school, het statige herenhuis aan de westzijde, was in onbruik geraakt. De koetspoort die lange tijd de voornaamste toegang tot het schooldomein was, werd omwille van veiligheid gesloten. Sinds enkele jaren betraden alle gebruikers (kleuters, scholieren, leerkrachten, personeel en leveranciers) de school via de entree uit de jaren zeventig. Daarmee werd de gehele circulatiestroom van de school gestremd. De opdracht van de in 2002 uitgeschreven ontwerpwedstrijd voor 't Klein Atheneum betrof niet de realisatie van een nieuw of een bijkomend programma, maar de sanering van het zieke schoollichaam. De projectdefinitie, vastgelegd en goedgekeurd door de raad van bestuur van de

Portfolio: Anamnese van een school
– Guy Châtelet, Kris Coremans & Elisabeth Mercelis (ssa/xx)

126 OASE#72

Like many schools, 't Klein Atheneum in Tienen has a complicated building history. Its city centre location meant its development had to adapt to the possibilities that presented themselves. The primary school was established around 1930, and was housed in a large private house to which a kindergarten extension was added. Over time it grew into a labyrinthine agglomeration of disparate buildings. An expansion, not fully carried out, aggravated the problem in the late 1970s. The primary school lacks a clear circulation system and is inaccessible to emergency services. The only ordering principle that has remained constant is its grouping along a closed street front. The institution stretches along a 75-m façade on the Oude Vestenstraat. Yet the school derives little visibility from this considerable façade. It remains concealed behind a string of building fronts of varying size and quality.

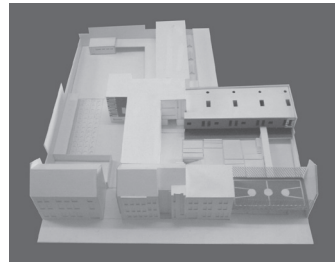
The primary school never had to suffer from a lack of space. Its complaint was of a different sort. The unfulfilled promises of the building operation of the 1970s muddled the waters. The situation seemed temporary and did not occasion much

attention and care to the maintenance of its patrimony. Parts of the school were exploited to their limits and then abandoned or used as storage for obsolete equipment. Eventually decay and ruin made the situation untenable. The school's point of origin, the stately townhouse on the west side, was no longer in use. The carriage entrance that had long been the main entrance into the school domain was closed off for security reasons.

For several years, all users – kindergarteners, pupils, teachers, staff and delivery people – would enter the school through the entrance of the 1970s building, creating a traffic bottleneck for the entire school.

The brief of the 2002 design competition for 't Klein Atheneum was not to realise a new or supplementary programme, but to cure the ailing body of the school. The project definition, laid out and approved by the governing board of the school district, described in detail which parts were to be demolished, what positions, dimensions and functions the new sections were to have, which superfluous elements of the school complex were to be divested and sold off. Only the office

Terug naar school / Back to School



Ssa/xx, Nieuwbouw en verbouwing / New construction and renovation 't Klein Atheneum, Tienen, maquette van het wedstrijdontwerp/model of the competition design

Portfolio: Anamnesis of a School
– Guy Châtelet, Kris Coremans & Elisabeth Mercelis (ssa/xx)

schoolgemeenschap, beschreef in detail welke delen moesten afgebroken worden, welke positie, omvang en functietoewijzing de nieuwe delen zouden krijgen en welke overvloedige elementen van het schoolcomplex zouden worden afgestoten en verkocht. Alleen de dienst van de Vlaams Bouwmeester, die onderwijl bij dit hachelijke dossier was betrokken, bekleemde de noodzaak om het complex in zijn geheel te beschouwen en om een 'strategische invulling' aan de opdracht te geven.

We begrepen dit als een aansporing om de inzet van het ontwerp te verleggen. Een loutere architecturale 'oplossing' zou weliswaar een vernieuwing van de infrastructuur bewerkstelligen, maar de dispersie waaronder ze te lijden had daarom niet opheffen. We zouden onze aandacht richten op de ruimtelijke structuur van de school; eerst samenhang nastreven en daarbij een veilige toegang verzekeren, de interne circulatie uitklaren, evacuatie en noodhulp faciliteren, het gebruik van de buitenruimte optimaliseren en de school als een publieke instelling en als een entiteit herkenbaar maken. Een dergelijke ambitie vereiste een nauwge-

127 OASE#72

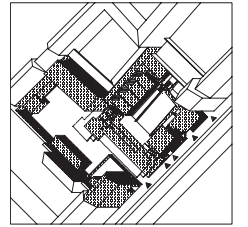
zet evaluation of all components of the complex and a decision on the way they might be used for the organisation and image of the school. The entire site had to be included in the challenge. An analysis of what was left over once all the obsolete sections were removed from the equation enabled us to identify the north corner of the wing

built in the 1970s as the potential point of convergence for the school. Its central position on the site, at the intersection of the lines imposed by the structure of the original parcels, allowed us to use it as a starting point from which to construct a structural coherence. This 'node' is the connection point of the buildings that remain after the clear-out. It is linked to an existing stairwell and equipped with toilet facilities. A modest renovation can link it to the two courtyards and the gymnasium wing.¹ It can be developed into the complex's principal traffic exchange, separating access to the school buildings from access to the grounds. The design reorganises the complex around the two courtyards, conceptualising them as the forecourts of the school. Their direct connection to the street assures a smooth and secure access. Kindergarteners, pupils and staff can use separate, designated entrances, relocating congestion from around the school gate to the centre of the school grounds. The traffic flow converges at the circulation node before splitting up toward the various buildings. From the node, a new classroom wing

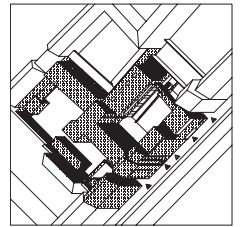
zette evaluatie van alle componenten van het complex en een uitspraak over de wijze waarop ze konden worden ingezet in de organisatie en het beeld van de school. De volledige site moest in het vraagstuk worden betrokken. Een analyse van wat er overbleef als alle afgedankte delen werden weggedacht, stelde ons in staat om de noordelijke oksel van de vleugel uit de jaren zeventig aan te wijzen als het potentiële convergentiepunt van de school. De centrale positie ervan op het terrein, op het snijpunt van de richtingen die de oude perceelstructuur heeft opgelegd, liet ons toe om de structurele samenhang van daaruit te construeren.

De 'knoop' is het aanhechtingspunt van de gebouwen die na de opruiming overblijven. Hij is verbonden met een bestaande trapkoker en uitgerust met sanitair. Een beperkte verbouwing kan de knoop in verbinding stellen met de twee binnenplaatsen en de turnzaalvleugel.¹ Hij kan zo uitgewerkt worden tot de voornaamste verkeerswisselaar van het complex. De toegang tot de schoolgebouwen wordt losgekoppeld van de toegang tot het domein. Het ontwerp herorganiseert het complex rond de twee binnenplaat-

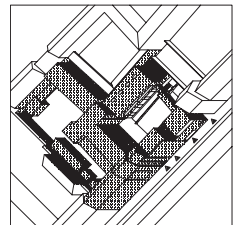
1
Laatstgenoemde verbinding werd omwille van budgettaire redenen voorlopig geschrapt.



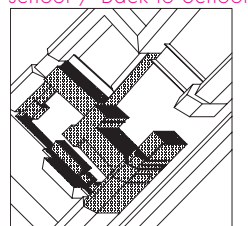
organisatie



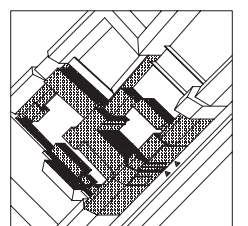
fase 2



bouw fase 1



afbraak fase 1



bestaande toestand

1
For budgetary reasons, this link has been provisionally eliminated.

Terug naar school / Back to School

Portfolio: Anamnesis of a School
– Guy Châtelet, Kris Coremans & Elisabeth Mercelis (ssa/xx)
fase 1; bouw fase 1; fase 2; organisatie / building development schemes: existing situation; demolition phase 1; building phase 1; phase 2; organisation

sen. Ze worden opgevat als de voorpleinen van de school. Hun rechtstreekse verbinding met de straat verzekert een vlotte en veilige toegang. Kleuters, scholieren en personeel kunnen gebruikmaken van onderscheiden poorten. De congestie rond de schoolpoort wordt aldus verlegd naar het centrum van het schoolterrein. De toestroom convergeert op de circulatieknoop alvorens in de gebouwen te worden herverdeeld.

Vertrekkend van de knoop wordt een nieuwe klassenvleugel opgetrokken. Deze maakt gebruik van de mogelijkheid tot doorsteek langs de bestaande trappenkoker en strekt zich in oost-westrichting uit over de ganse lengte van de hoge keermuur die het domein begrenst. De begane grond wordt ingenomen door kleuterklassen. De verdieping, die in verbinding staat met de koer van het aanliggende Atheneum, voorziet in een klassenbeuk, die naargelang de noden door de kleuterafdeling, de basisschool of de middenschool kan worden gebruikt.

In het wedstrijdontwerp hebben we op de bestaande gebouwen een strategie van functievoerschuiving en -verdringing toegepast. De transactie werd doorge-

voerd tot het heterogene programma kon worden vervangen door een onvermengde reeks klassen. Zo kon de gehele nieuwbouwoperatie op deze ene en unitaire vleugel worden geconcentreerd. In de overstap naar het definitieve ontwerp werd het programma uitgebreid maar de inplanting van de nieuwe klassenvleugel op de scheidingslijn van basis- en middenschool blijft de grondslag leggen van de herstructurering. Het ontwerp streeft naar een uitklaring van de gebouwenconfiguratie. Vanaf het ankerpunt van de knoop wordt een kruisfiguur op het terrein uitgezet. De uitgestrekte armen ervan begrenzen en oriënteren de binnenplaatsen.

Om de zonderlinge kwestie van het plaatsoverschot op te lossen, voorzag de projectdefinitie in de verkoop van twee bouwvallige rijhuizen aan de oostkant van het domein.² In plaats daarvan stelden we voor om het herenhuis aan de westkant vrij te geven. Aan dit gebouw is immers een problematiek van conservering verbonden die moeilijk te rijmen is met de actuele eisen van een school.³ De sloop van een toegevoegde, afgescheurde travee herstelt de neoclassicistische gevel in zijn oorspronkelijke proporties. De

² De huizen zijn eigendom van de school, maar werden er nooit door betrokken.

³ Het pand behoort tot de oorspronkelijke bebouwing van de straat en zijn gevel heeft een specifieke historische waarde. De aanpassing ervan aan de hedendaagse veiligheids- en functioneringseisen voor scholen zou echter een zware verbouwing vereisen. Bovendien is het gebouw moeilijk te betrekken op de organisatorische structuur die we voorstaan.

Portfolio: Anamnese van een school
— Guy Châtelet, Kris Coremans & Elisabeth Mercelis (ssa/xx)

129 OASE#72

Terug naar school / Back to School

is to be built, taking advantage of the opportunity to cut through alongside the existing stairwell and stretching in an east-west direction along the entire length of the high retaining wall that bounds the school grounds. The ground floor will be occupied by kindergarten classrooms. The upper storey, which is connected to the courtyard of the adjacent Atheneum, consists of a nave of classrooms that can be used, as needed, by the kindergarten, the primary school or the secondary school.

In the competition design, we applied a strategy of shifting and pushing out functions, continuing this transaction until the heterogeneous programme could be replaced by a uniform series of classrooms. This made it possible to concentrate the entire operation of new construction within this single, unitary wing. In the transition to the definitive design the programme was expanded, but the implantation of the new classroom wing on the dividing line between the primary and secondary schools remains the foundation of the restructuring. The design strives to clarify the building configuration. Starting at the anchoring point of the node, a cross formation is laid out on the site, its

outstretched arms demarcating and orienting the courtyards.

To resolve the separate issue of surplus space, the project definition called for selling two dilapidated terraced houses on the east side of the grounds.² Instead, we proposed releasing the town house on the west side. This building, after all, entails conservation issues that are difficult to reconcile with the current requirements of a school.³ Tearing down an added, ragged bay would restore the original proportions of the neo-classical façade, as well as create a breach in the row of façades. This will become the entrance for the pupils and cyclists. The aim of servicing the buildings from the courtyards is reinforced by an open access to the street.

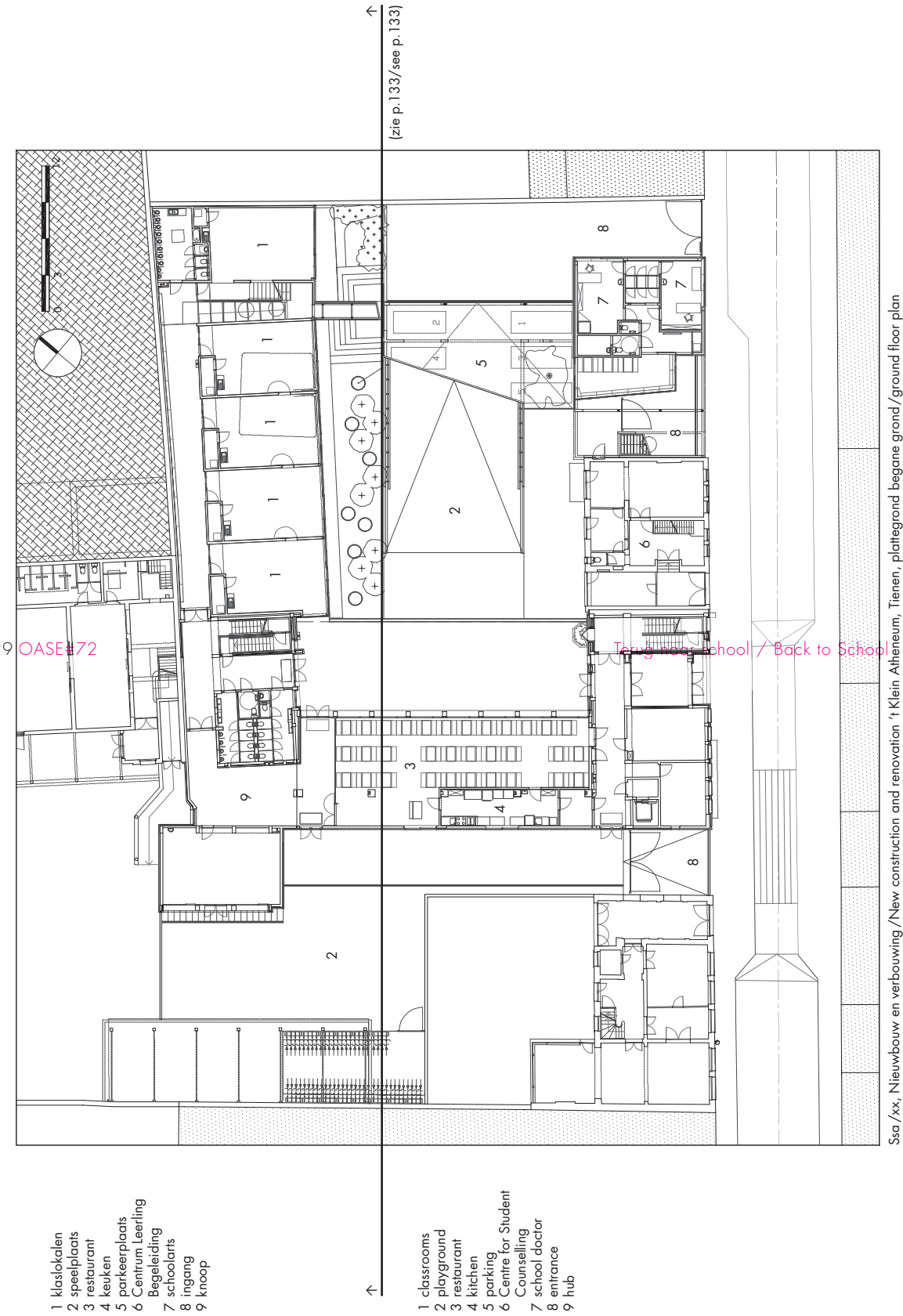
In the competition, we concentrated the entire replacement programme on the construction of the new classroom wing. We proposed using the gap that would be created by tearing down the two terraced houses to build a large porch topped by an open-air sports court. The expansion of the programme now allows us to construct a new building there as well.⁴ This front building will serve as a gateway for the kindergarteners and their

² The houses are the property of the school but were never used as school facilities.

³ The building is part of the original construction of the street and its façade has a specific historical value. Adapting to the present-day security and functional requirements of a school, however, would require significant renovation. In addition, the building is difficult to incorporate in the organisational structure we propose.

⁴ The ground floor accommodates the medical facilities of the CLB (the school's counselling and healthcare service); the upper storey will house a new multi-function room (the existing room will become a refectory and kitchen).

Portfolio: Anamnesis of a School
— Guy Châtelet, Kris Coremans & Elisabeth Mercelis (ssa/xx)



- 1 klaslokalen
- 2 speelplaats
- 3 restaurant
- 4 keuken
- 5 parkeerplaats
- 6 Centrum Leerling Begeleiding
- 7 schoolarts
- 8 ingang
- 9 knoop

- 1 classrooms
- 2 playground
- 3 restaurant
- 4 kitchen
- 5 parking
- 6 Centre for Student Counselling
- 7 school doctor
- 8 entrance
- 9 hub

Ssa/xx, Nieuwbouw en verbouwing / New construction and renovation 't Klein Atheneum, Tienen, plattegrond begane grond / ground floor plan

actie slaat een bres in de rij. Dit wordt de toegang voor de scholieren en de fietsers. Het opzet om de gebouwen vanaf de binnenplaatsen te bedienen, wordt versterkt door een open verbinding met de straat.

In wedstrijd hadden we het volledige vervangingsprogramma op de bouw van de nieuwe klassenvleugel ingezet. We stelden voor om de gaping die in de rij zou ontstaan door de sloop van de twee rijhuizen te bezetten met een grote luifel met daarboven een sportveld in open lucht. De programma-uitbreiding laat ons nu toe om ook daar een nieuw gebouw op te richten.⁴ Dit frontgebouw vormt een portaal voor de kleuters en hun ouders. Het maakt ook plaats voor een inrit naar de parking.

De nieuwe parkeerruimte wordt in helling gelegd. Ze ontsluit de garagekelder – een merkwaardige restant van de bouwoperatie uit de jaren zeventig – die tot nog toe onbereikbaar was. De dakplaat wordt uitgewerkt als een bijzonder onderdeel van de speelkoer; een oplopend vlak dat een groot deel van de oostelijke binnenplaats bezet. Bovenaan sluit het aan op een luchtbrug die een dwarse verbinding over het schooldomein maakt. Deze

corridor is het sluitstuk van een parcours dat van de knoop tot helemaal vooraan naar het frontgebouw voert en de niveaoverschillen van de school overbrugt. Met het verloop van trapsgewijs geschakelde vloerplaten, een gang in hellingssegmenten, de oplopende corridor, schuine en verspringende vlakken, kloven en doorzichten, verdiepingshoge lichtkokers, vervaagt de traditionele stapeling van de bouwlagen. De referentiewaarde van het maaiveld wordt opgegeven. De oostelijke buitenruimte krijgt niet de definitie van een plein; ze wordt geconfigureerd als een landschap van bouwsels.

In ons werk zoeken we dit soort verschuivingen op. Een project opereert op een omstandigheid. Het hertekent een situatie. Daarin sporen we verbanden op, bewerkstelligen we overeenkomsten. Architectuur moet immers worden 'geïnstalleerd'. Het ontwerp is een samenstelling. Het wordt vooreerst als een structuur beraamd. Die structuur wordt opgetrokken op een conceptueel rooster en stelt de voorwaarden in waarbinnen stoffelijkheid en vorm gezamenlijk kunnen geschieden. Ze slaat daarmee een brug tussen ideeën en feiten. Ze bakent het veld af

⁴ Op de begane grond wordt het medische circuit van het CLB geaccomodeerd; op de verdieping wordt een nieuwe polyvalente zaal gebouwd (de bestaande zaal wordt refter en keuken).

Portfolio: Anamnese van een school
– Guy Châtelet, Kris Coremans & Elisabeth Marcelis (ssa/xx)

Portfolio: Anamnesis of a School
– Guy Châtelet, Kris Coremans & Elisabeth Marcelis (ssa/xx)



Ssa/xx, Nieuwbouw en verbouwing/New construction and renovation 't Klein Atheneum, Tienen, straatgevel, bestaande toestand/existing street façade

Ssa/xx, Nieuwbouw en verbouwing/New construction and renovation 't Klein Atheneum, Tienen, straatgevel, nieuwe toestand/renovated street façade

130 OASE#72

parents, as well as providing space for an access drive into the car park.

The new parking facility is to be built on an incline, providing access to the underground garage – a remarkable leftover from the 1970s building operation – which has been inaccessible up to this point. The roof surface will be developed as a unique component of the playground: a sloping surface occupying a large section of the east courtyard. At the top it connects to a sky bridge that crosses the school domain on a transverse axis. This corridor is the final element in a route running from the node to the front building and bridges the school's different elevations. The sequence of stepped floor slabs, a hallway in sloping segments, the inclined corridor, slanted and staggered surfaces, gaps and through-views, floor-to-ceiling light shafts blurs the traditional stratification of the storeys, dispensing with the street level as a reference. The outside space on the east side is not defined as a plaza – it is configured as a landscape of structures.

We seek out this kind of shifts in our work. A project operates on a given circumstance. It redraws a situation.

Within this we look for clues, engineer harmonies. Architecture, after all, must be 'installed'. The design is a composite. It is initially constructed as a structure. This structure is expanded into a conceptual grid and sets the conditions by which substance and form are able to coexist, thereby creating a bridge between ideas and facts. It demarcates the field within which meanings develop. In this way, architecture imposes a perspective. It arranges things along a horizon and identifies their vanishing point in order to define a point of view. The design adjusts the circumstance. It operates as a shift in the situation and remains visible as a distortion. Congruence and distortion are the operators of a design strategy we aim to employ in the production of meaning.

This implies that one can accept existing structures without undermining the claims of the architecture; that we can be confident that the outline of the design emerges from the surrounding static. In the design for 't Klein Atheneum the available infrastructure is incorporated in the superstructure of the design. The caesura on the west side of the row of façades is repeated on the east side, enabling

Terug naar school / Back to School

131 OASE#72

Terug naar school / Back to School

waarop betekenissen worden ontvouwd. Aldus legt de architectuur een perspectief op. Ze schikt de dingen op een einder en wijst een verdwijnpunt aan om een gezichtspunt te bepalen. Het ontwerp verstelt een omstandigheid. Het dient zich aan als een verschuiving op de situatie en blijft zichtbaar als een vertekening. Congruentie en distorsie zijn de operatoren van een ontwerpstrategie die we op de productie van betekenis willen richten.

Dit impliceert dat het bestaande kan worden aanvaard zonder de aanspraak van de architectuur terug te dringen; dat we er kunnen op vertrouwen dat het postuur van het ontwerp zich aftekent op de omgevende visuele ruis. In het ontwerp voor 't Klein Atheneum wordt de beschikbare infrastructuur opgenomen in de superstructuur van het ontwerp. De cesuur aan de westkant van de gevelrij wordt aan de oostkant herhaald. Daarmee brengen we samenhang in het disparate geheel dat door de gevels van de schoolgebouwen wordt gevormd. Het front wordt gemodelleerd in een vrijstaande figuur. Het openbreken van de rij laat ons ook toe om het publieke karakter van de school tot uitdrukking te brengen.

Er ontstaan dieptezichten in het binnen-gebied. De typische inwendige structuur van een bouwblok waar omvangrijke publieksgerichte entiteiten naast elkaar opgesteld staan, wordt leesbaar gemaakt vanaf de straat. Op de uiteinden van de achterste gevelfronten en aan de randen van de vrijgekomen gemene muren wordt de naam van het instituut in de leienbekleding aangebracht. De typografische bewerking ikt de figuur die het bouwencomplex over het domein uitzet.

Portfolio: Anamnese van een school
 – Guy Châtelet, Kris Coremans & Elisabeth Marcelis (ssa/xx)

132 OASE#72

us to bring coherence to the disparate conglomeration formed by the façades of the school building. The front is modelled into a free-standing figure. Breaching the row enables us to express the public character of the school, creating depth perspectives into the interior space. The typical internal structure of a building block in which sizable publicly oriented entities are positioned alongside one another becomes legible from the street. The name of the institution will be engraved in the slate cladding at the extremities of the rearmost façades and along the edges of the common walls that have been freed up. This typographic operation is a stamp for the figure of the building complex spread across this domain.

Translation: *Pierre Bouvier*

Terug naar school / Back to School

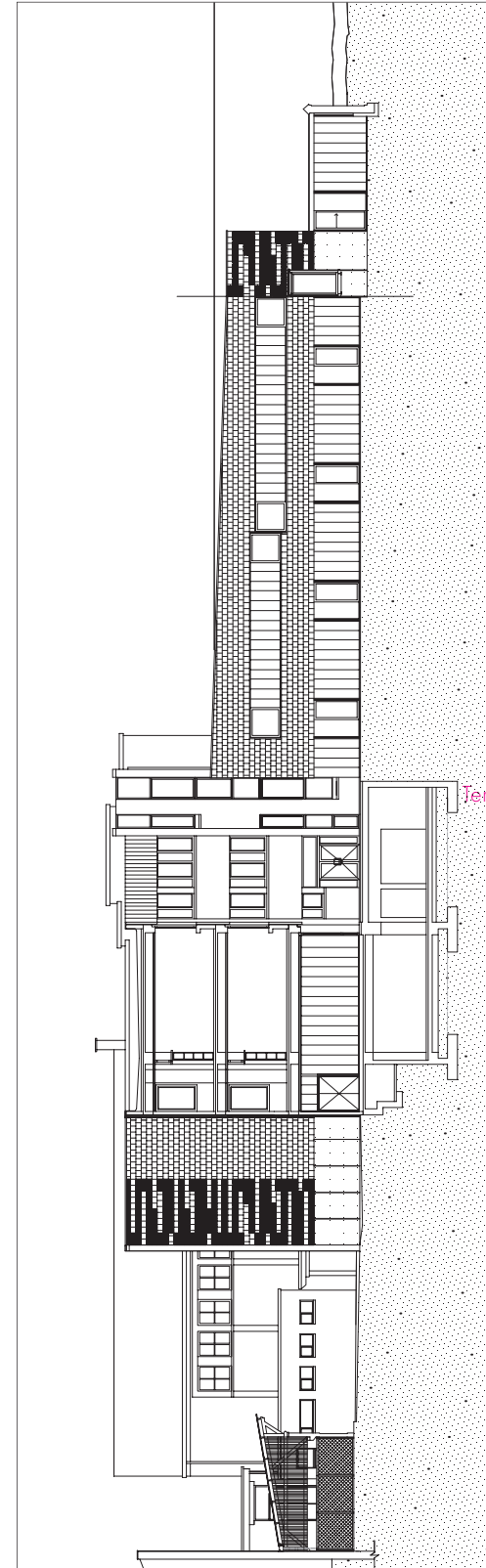


Grafische bewerking gevels/
 graphic treatment of the facade

Portfolio: Anamnesis of a School
 – Guy Châtelet, Kris Coremans & Elisabeth Marcelis (ssa/xx)

133 OASE#72

Terug naar school / Back to School



Ssa/xx, Nieuwbouw en verbouwing / New construction and renovation 't Klein Atheneum, Tienen, doorsnede / section