

Raoul Bunschoten

Verlangen en
vertrouwdheid

88

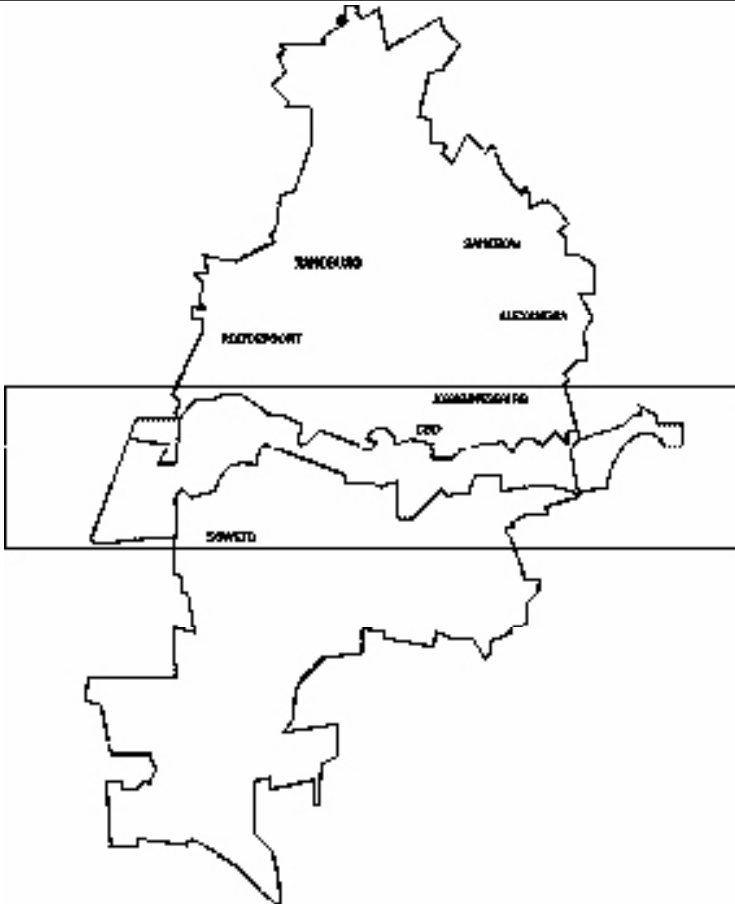
Longing and Belonging

1 Geruchten Zoals het stof van de bergen afval uit de mijnen wordt rondgeblazen in het centrale gebied van de stad Johannesburg, zo gaat het gerucht rond over de manier waarop de stad haar ziel verkoopt aan privé-bedrijven die met kernachtige PowerPoint-presentaties het ogenschijnlijk voor de hand liggende laten zien van het besturen van een stad als bedrijf met aanverwante investeringen en opbrengsten. Diegenen die stellen dat water een recht is en niet een goed, zonder aan te geven waar het geld vandaan zal komen om de voorzieningen te verbeteren, laat men links liggen, terwijl zij hun protest kenbaar maken in een context van oude tradities of in de opvoering van filmscripts over communistenbijeekomsten van een andere tijd. Maar met het voorbijgaan van de apartheid en mijnbouwbedrijven die grondbezitters werden, is de leegte in het centrum van Johannesburg, het braakliggende land dat eens de plaats was waar het goud aan de oppervlakte voor het oprapen lag en dat nu vergiftigd land is, ondermijnd door ontelbare mijnschachten en grotten, nu zowel symbool voor de vroege weelde van mineralen die de stad maakte tot wat ze is, als de duurzame erfenis van apartheidspinning die met nauwelijks zichtbare, onuitwisbare markeringen de verschillende delen van de bevolking verdeelt.

De Afrikaanse bus Soweto is een metafoer voor de strijd tegen apartheid en tegelijkertijd reflecteert het de erfenis van die apartheid. Het is het huis voor zwarte mensen, hoofdzakelijk armen, zonder de mogelijkheid te verhuizen over de leegte die loopt van het oosten naar het westen dwars door Johannesburg, tussen het 'witte' noorden en het 'zwarte' zuiden, dat tijdens de apartheid 'gekleurd' genoemd werd. Door deze leegte heen arriveren de bestelbussen,

1 Rumours Johannesburg. As dust of the mountains of waste material from the mines blows around the central area of the city of Johannesburg, so rumours flow around about the way the city sells its soul to private companies that with PowerPoint demonstrate the apparent obviousness of running a city department as a company with corporate investments and returns. Those arguing that water is a right and not a commodity, without indicating where the money to improve the services will come from, are left vocalizing their protest within the context of older traditions or within the enactment of movie scripts about communist meetings of another era. But with apartheid gone, and the mining companies turned property managers, the void in the centre of Johannesburg, leftover land that was once the place where the gold seam emerged at the surface, now toxic land undermined by myriad tunnels and caves, is both the landmark symbolizing the early mineral wealth that created the city and the legacy of apartheid planning making barely erasable marks dividing different sections of the population.

The Africa Van Soweto is a metaphor for the struggle against apartheid while at the same time it reflects the legacy of apartheid. It is the home for black people, mainly poor, with no ability to move house across the void that runs east-west through Johannesburg, between the 'white' north and the 'black' south, who under apartheid were called 'coloured'. Across this void come the minivans, carrying the people from Soweto to their jobs in the North. The vans' stitching pattern defines the character of the void. People from Soweto are migrants in Johannesburg. Soweto, now a city of two million people, was originally founded as an enclave for male work-



die de mensen vervoeren uit Soweto naar hun banen in het Noorden. Het hechtingspatroon dat ontstaat door de beweging van de bussen bepaalt het karakter van deze leegte. De mensen uit Soweto zijn migranten in Johannesburg. Soweto, nu een stad van 2 miljoen mensen, werd oorspronkelijk gesticht als een enclave voor mannelijke arbeiders die leefden in slaapzalen. Deze conditie weerspiegelt de originele *homelands* die in de jaren vijftig waren ingericht als onderdeel van de apartheidspolitiek van scheiding. Zwarte mensen werd bevolen te leven in *homelands*. Door passagewetten werd controle uitgeoefend over de bewegingen van zwarte mensen die een baan in de grote steden nodig hadden. Vrouwen en kinderen bleven in de *homelands*, semi-stedelijke gebieden. In feite creëerde het *homeland*-concept een valse plaats van toebehoren, een werkelijk verlangen en de schadelijke situatie van mensen die een vreemdeling, een migrant, zijn in de steden en de rest van het land.

- 2 Incubators** De grenzen van de Europese natiestaten creëren eveneens quasi-stabiele eenheden van vertrouwdheid. Kijkend naar Europa over een langere periode openbaart haar verandering tot een meer vloeibare, buigzame substantie. Deze notie van vloeibaarheid is fascinerend en gaf richting aan ons onderzoek in proto-urbane condities en concepten als de *Urban Gallery* en *Urban Curation*.

Hoe deze vloeibaarheid te beschouwen? Hoe vallen haar samenstellende processen te begrijpen? Een geboorteland is het totaal van processen binnen een grondgebied, en de belangrijkste vorm ervan is de manier waarop deze processen gezamenlijk evolueren. Wij bestuderen deze processen door gebruik te maken van willekeurige meetpunten en basisprocessen die de dynamiek in een plaats be-
 ers living in dormitories. This condition reflects that of the original *homelands* created in the 1950s as part of the apartheid policies of segregation. Black people were ordered to live in the *homelands*. Pass laws meant a controlled passage of black people that needed a job in the large cities. Women and children stayed in the *homelands*, semi urban territories. Effectively the '*homeland*' concept created a false place of belonging, a real longing, and a pernicious condition of people being a stranger, a migrant, in the cities and the rest of the country.

- 2 Incubators** The boundaries of Europe's nation states create quasi stable unities of belonging. Observing Europe over a longer period reveals its transition into a more fluid, malleable substance. This sense of fluidity fascinates and forms a focus of our research in proto-urban conditions and concepts such as the *Urban Gallery* and *Urban Curation*.

How to see this fluidity? How to understand its constituent processes? A *homeland* is the sum of processes in a territory, and its primal form is the manner of co-evolution of these processes. We observe these using random sampling points, and basic processes that describe the dynamics in a place, revealing in their encyclopaedic critical mass an emergent, fluid identity. Many mini-scenarios show the nature of a local identity as being a 'framed form' of mobility; the static image of a river is in fact a frame of its incessant flowing, its identity a composite of its history of floods and other changes, *panta rei* said Heraclitus, 'everything flows'.

The *Urban Gallery* is a meta-space enabling the observation of flows and forces, and at the same time a place for negotiating the

schrijven, daarmee, vanuit hun encyclopedische kritische massa, een aanwassende vloeiende identiteit blootlegend. Veel mini-scenario's tonen de aard van een lokale identiteit als een gekaderd moment van beweging, het statische beeld van een rivier is in feite een momentopname van zijn onophoudelijke stromen, zijn identiteit is een samenstelling van zijn geschiedenis van overstroming en andere veranderingen; 'panta rei', aldus Heraclitus, 'alles stroomt'.

De Urban Gallery is een metaruimte die de beschouwing van bewegingen en krachten mogelijk maakt en op hetzelfde moment een plaats voor het bepalen van hun onderlinge verstrengeling, op die manier nieuwe leefvormen creërend, een incubator. De niet-steden, de tussengebieden bepaald door drempelcondities, infrastructuren, bergpartijen, zeeën eerder dan bevolkingsdichtheden, zijn de thuislanden van de nabije toekomst. Het uitdrukken van deze territoria als incubatorcondities van vertrouwdheid en verlangen wordt zichtbaar door de ingewikkelde verbindingen binnen een metaruimte, hun architectuur is de topologie van deze niet-lineaire verstrengeling. De identiteit van een thuis wordt vormgegeven door het vermogen van bewoners zich aan te passen aan bezoekers, nieuwe broederschapen, veranderende relaties. Idealiter is het een open-bronsysteem; elke broedergast kan eraan bijdragen, ervan afnemen, zich aan de vorm ervan aanpassen. Echter, het is in de beweging tussen verschillende metaruimten waar de betovering van verlangen is en vertrouwdheid werkelijk bestaat.

intertwining between them, creating in effect new life forms, an incubator. The non-cities, liminal territories defined by threshold conditions, infrastructures, mountain ranges, seas, rather than population densities, are the *homelands* of the near future. By expressing these territories as incubators, conditions of belonging and longing become visible through the intricate connectivity inside a meta-space, its architecture is the topology of such non linear intertwining. The identity of a home is formed by the ability of inhabitants to adapt to visitors, new siblings changing relationships. Ideally, it is an open source system, each sibling guest can contribute to it, detract from it, adapt its form. However, it is in the flows between different meta-spaces where the magic of longing is and belonging really exists.

3 Protopolitics: A Case Study in Territory and Identity

(from Protopolitics etc, published in the *Architectural Association of Ireland Journal* March 2005, co-author Gary Doherty)

The Clonmany Area is a parish with three small villages nestled between mountains and sea in the west of Inishowen, Ireland. The parish has no governance structure except the County Council whose remit stretches over a very much larger territory. The Clonmany Area Pilot Project group looked into the need for a cooperative mechanism for the thirty-eight groups that live in partial harmony and partial conflict. The Pilot Project for Clonmany form the basis for the negotiation of joint projects, urban prototypes creating a protopolitical space. In many other European countries Clonmany would be a municipality, here it is a proto-municipality. This rich landscape of communities is both the strength and also the weakness of the

3 Protopolitics: een casestudie naar territorium en identiteit

(uit: 'Protopolitics etc.', gepubliceerd in *Architectural Association of Ireland Journal*, maart 2005, coauteur Gary Doherty)

Het gebied van Clonmany is een parochie met drie kleine dorpen genesteld tussen bergen en zee in het westen van Inishowen in Ierland. De parochie kent geen bestuursstructuur behalve dan de County Council, waarvan de zeggenschap zich uitstrekt over een veel groter gebied. De Clonmany Area Pilot Project Group onderzocht de behoefte aan een coöperatief mechanisme voor de achtendertig groepen die deels in harmonie en deels in conflict leven. Het pilot-project voor Clonmany vormt de basis voor de onderhandeling over verenigde projecten, stedelijke prototypen creëren een proto-politieke ruimte. In veel andere Europese landen zou Clonmany een gemeente zijn, hier is het een protogemeente. Dit rijke landschap van gemeenschappen is zowel de kracht als de zwakte van het gebied. De vloeibaarheid van het congregatieleven is echter heel hedendaags, stedelijk en kosmopolitisch. Europa's randen liggen soms heel centraal als het gaat om cultuurvorming.

Vier kaarten hebben thematische titels gerelateerd aan een formele set criteria die gebruikt worden voor het ontwerp van prototypen binnen de Urban Gallery-methode: Branding, Earth, Flow en Incorporation. Een vijfde kaart, de Prototypel-kaart, vormt de onderhandelingsbasis voor de gemeenschap.

area. The fluidity of congregational life, nevertheless, is very contemporary, urban and cosmopolitan. Europe's fringes are at times very central in their cultural formation.

Four maps have thematic headings related to a formal set of criteria used for the design of prototypes in the Urban gallery method: *Branding, Earth, Flow* and *Incorporation*. A fifth map, the prototype map, forms the negotiation board for the community.

- A *Branding* / Landscape of Signs and Names: Signs, landmarks and other symbolic objects and images tell a story about the space, its inhabitants.
- B *Earth* / Landscape of Colour: The earth layer is about all aspects of space, but we decided on using seasonal colours as a primal form of space in this map.
- C *Flow* / Landscape of Movement: With emergent tourism, roads become channels to specific destinations: hotels, golf clubs, viewpoints.
- D *Incorporation* / Landscape of Institutions and Businesses: What organisational structures exist? What combinations are possible, who owns or manages what?

A

commissioned by: **CLONMANY AREA PILOT PROJECT**

project title: **Comhrá Maps**

Bean Map

Landscape of Names and Signs
 Gaelic: Names in Everywhere / Old
 Transliteration from Gaelic, or in English / New
 Transliteration from Gaelic, Contemporary Names

Landscape of Colours

Landscape of Movement

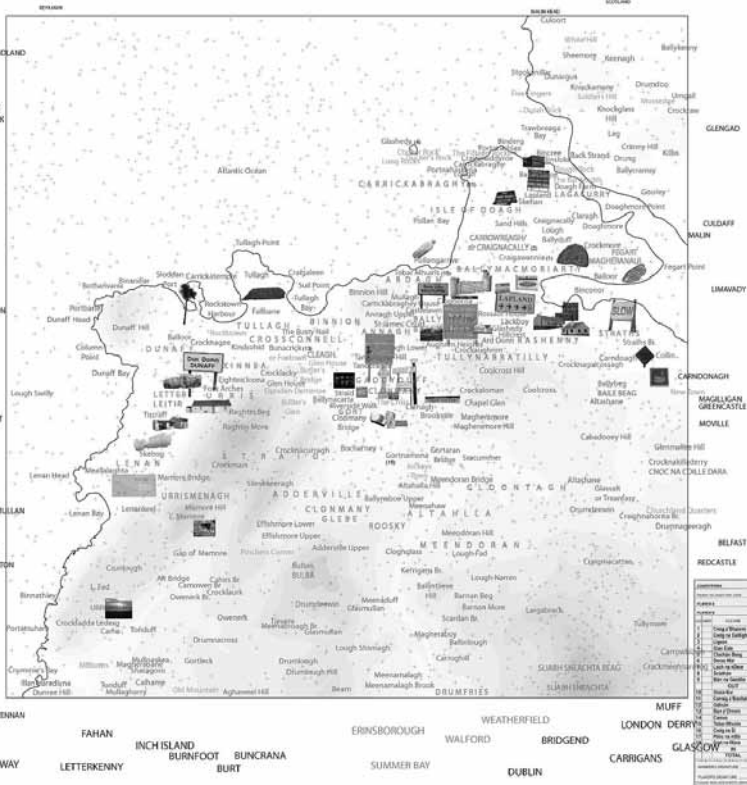
Landscape of Institutions

Project Map

LANDSCAPE OF NAMES AND SIGNS / BRANDING:

What defines the space of this parish most in terms of human marks and names? Driving along Clonmany's roads we are signs erected to advertise, to welcome to tell, to tell. There are the older signs too, the church, building facades, the fronts of the row like-old cottages, and the early old landmarks, the standing stones, the dolmens, the rock carvings, signs, landmarks and other symbolic objects and images tell a story about the space, its inhabitants, and create a partial identity for those moving through it at speed or who stay only for a short sojourn. Branding a landscape is a powerful action: it is about selling it, or something of it, about conveying somebody about the value about something to see, to remember it by, to take away. But the landscape has many invisible placements too, many of which are being forgotten and are losing their meaning. There is a name for every stone about here, as well as a story for 'and the playgrounds, Brian Friel. This map attempts to illustrate some of the placements and to record new names from new developments and speculate on their significance. Many more names are in use than shown and hopefully this map will be the catalyst for their recording. Placements are changing and new names are evolving but, still, pockets of resistance are found with some names still in the Irish language, these are marked in red. The score card from the new golf course has local placements in Gaelic. For some golfers Glas Eide / Glasbeith is the stand, for others it's number 4. And in addition, placements from places we visit daily on television feature our sense of geography even more.

CONCEPTUAL AND GRAPHIC DESIGN CHDRA / Raoul Bunschoten and Gary Doherty © 2004
 DISCLAIMER: this map is intended for illustrative purposes only. SCALE: 1:25000



94

B

commissioned by: **CLONMANY AREA PILOT PROJECT**

project title: **Comhrá Maps**

Bean Map

Landscape of Names and Signs

Landscape of Colours
 Water, 1 (road), 2 (stone), 3 (rock), 4 (grass), 5 (building), 6 (road), 7 (tree), 8 (hill), 9 (road) (settlements)

Landscape of Movement

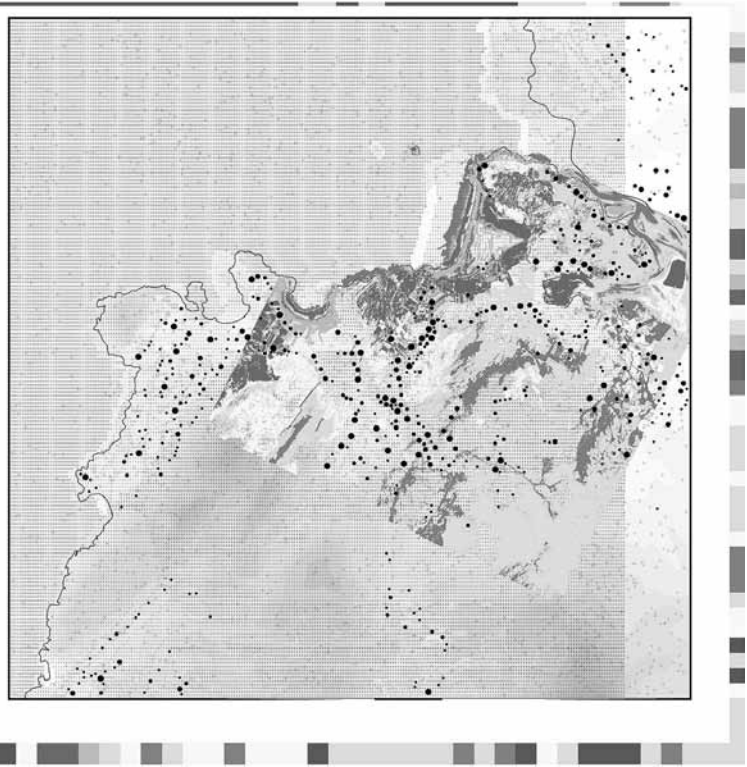
Landscape of Institutions

Project Map

LANDSCAPE OF COLOURS / EARTH

The earth layer is about the earth on whose surface we live, the sea and the air. The earth layer is about the substance of space, the ground we farm, cut into, sleep on, the air we breathe, the sky we see in the evening. The Clonmany area has a rich geological composition which colours the landscape, some parts are speckled with distinct pinkish and grey deposits, most of various hues and golden sand like the beach, the ocean is ever powerful, creating mist, and ever-changing hues from slate grey to magic aquamarines. The earth map is also about the placement of the white or grey stone, the many shades of green, the soft greengreens of the mooses and lichen, and a full spectrum of various colours. The brilliant blue of the pebbles on the higher plateau, the purple of the heather (Erica carnea) and the whites of the heathens (Carratagis monogyna) in early summer. Above all there is the ancient bones of the pebbles on the higher plateau, scratched like a flintmark or etching, that have housed households for hundreds of years. The earth map is built-up by numbers that reflect the use of the land and the colour of its surface.

CONCEPTUAL AND GRAPHIC DESIGN CHDRA / Raoul Bunschoten and Gary Doherty © 2004
 DISCLAIMER: this map is intended for illustrative purposes only. SCALE: 1:25000



C

commissioned by: **CLONMANY AREA PILOT PROJECT**

project title: **Comhrá Maps**

Bean Map

Landscape of Names and Signs

Landscape of Colours

Landscape of Movement

ROAD	LOCAL	COMMERCIAL	COMMUTER	RAIL	WALK
ROAD	LOCAL	COMMERCIAL	COMMUTER	RAIL	WALK

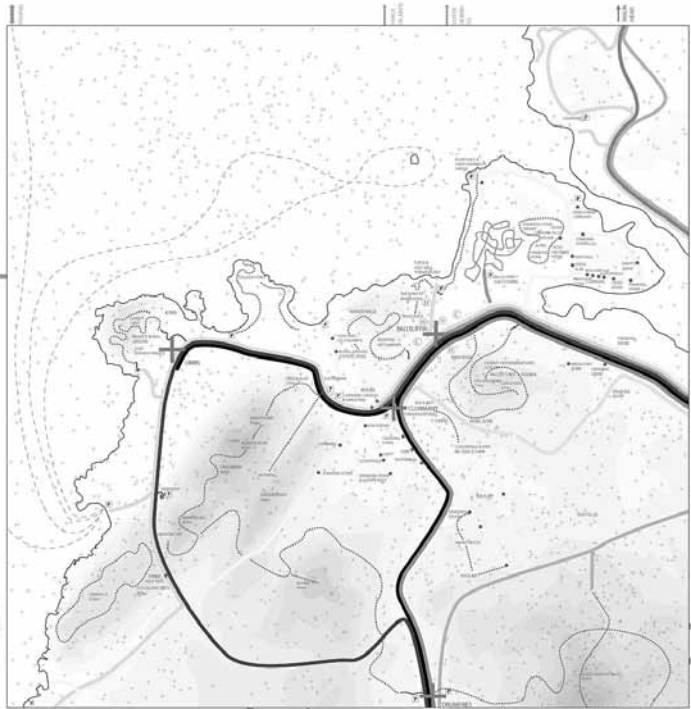
Landscape of Institutions

Project Map

LANDSCAPE OF MOVEMENT / FLOW

With visitors to Clonmany often having quite precise goals (it's not unusual for guests to come especially from Tokyo or Boston to play golf on the Ballyfinn Golf Course, to attend the annual Charles McGilchreay Summer School on history and culture, or to immerse oneself in the songs of the annual Ceol na nGaeil festival every March) the roads are like metro lines, transporting visitors to their desired goals. Most do not even see the landscape, sticking to a fixed programme of mobility. Only the wanderers look for places to walk, to move into the landscape and discover the wealth of archaeological sites and scenery. A landscape like the Clonmany Area is a space with many purposes of mobility, many of which are not moving into greater flows, but remaining dedicated to a serenity. Moving and playing with flows is one way a landscape can change its identity or can be experienced in a different way.

CONCEPTUAL AND GRAPHIC DESIGN CHORA / Raoul Bunschoten and Gary Doherty © 2004
DISCLAIMER: this map is intended for illustrative purposes only. SCALE: 1:25000



D

commissioned by: **CLONMANY AREA PILOT PROJECT**

project title: **Comhrá Maps**

Bean Map

Landscape of Signs and Names

Landscape of Colours

Landscape of Movement

Landscape of Institutions

ROAD	LOCAL	COMMERCIAL	COMMUTER	RAIL	WALK
ROAD	LOCAL	COMMERCIAL	COMMUTER	RAIL	WALK

Project Map

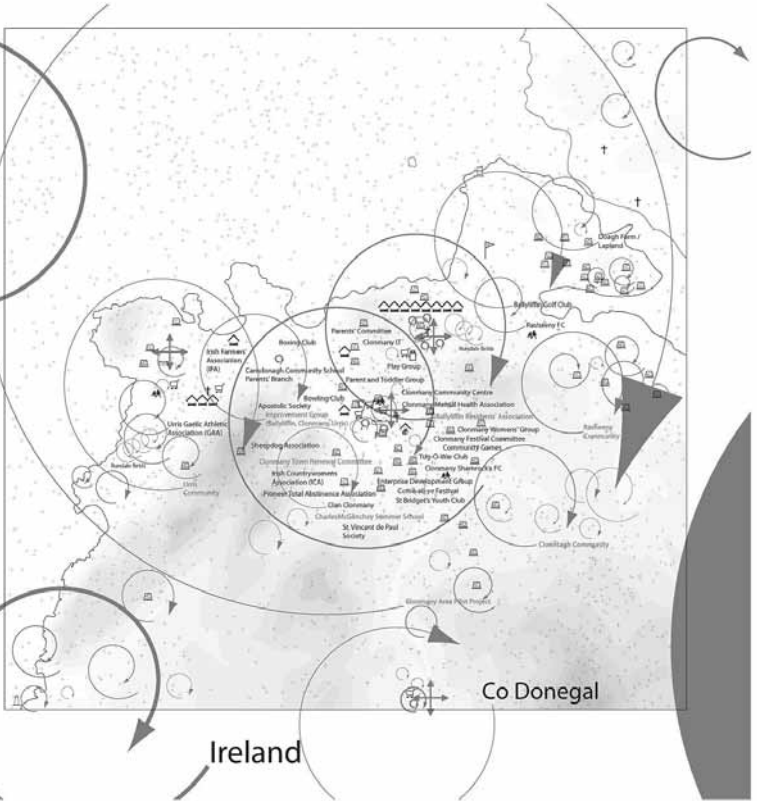
LANDSCAPE OF INSTITUTIONS / INCORPORATION

What constitutes the parish as a communal space for living? Primarily its administrative constitution, in this case the parish is a subdivision of a county and the religious subdivision of a diocese. In many other European countries, Clonmany would be a municipality, here it is a proto-municipality with its official local administrative body. But perhaps in most concrete constitutions is its large number of groups, associations, clubs, and other forms of meeting and joint living.

The Clonmany Area has thirty-eight associations of various kinds including three local town committees, several sports teams and many other focused groups. These are the backbone of the community organisation, the main substance and link with organized government. Parallel to them there are many individuals, non-affiliated, alone, occasional joiners, or the simply absent.

This rich landscape of communities is both the strength and also the weakness of the area. Hard decisions are hard to make, consensus hard to reach. But the flexibility of contemporary life is also something very contemporary, very urban and cosmopolitan. Europe's fringes are sometimes very central in their cultural formation. The map becomes an enabling device to negotiate and build the future.

CONCEPTUAL AND GRAPHIC DESIGN CHORA / Raoul Bunschoten and Gary Doherty © 2004
DISCLAIMER: this map is intended for illustrative purposes only. SCALE: 1:25000



- A *Branding/Landschap* van tekens en namen: tekens, *landmarks* en andere symbolische objecten en beelden vertellen een verhaal over ruimte en de gebruikers ervan.
- B *Earth/Landschap* van Kleur: De laag *earth* gaat over alle aspecten van ruimte, maar we besloten tot het gebruik van seizoenskleuren als een primaire vorm van ruimte in deze kaart.
- C *Flow/Landschap* van Beweging: met het opkomende toerisme worden wegen kanalen naar specifieke bestemmingen: hotels, golfclubs, uitzichtpunten.
- D *Incorporation/Landschap* van Instituten en Bedrijven: welke organisatiestructuren bestaan er? Welke combinaties zijn er mogelijk? Wie bezit of beheert wat?

Urban Gallery

