

LEISURE AS A PROGRAMME, PURE NATURE AS A LOCATION

Free Form as an Architectural Motif

In 1966, when large-scale housing complexes were being planned and built in Europe as holiday resorts in the mountains and on the coast, Sigfried Giedion¹ emphasised that two ways of thinking have always been at work in architectural history: (1) one that refers to the idea of the organic and wants to root all forms of housing in nature, and (2) a way of designing that is allied to an understanding of urbanisation and whose form and attitude turn away from nature. Twenty-five years after his first outline of history Giedion thereby emphasised Frank Lloyd Wright's role in relation to the first type as a constant influence. Wright and Aalto had developed a modern form of occupation, woven into the landscape, as an image; opposed to this, the form of the new city was owed more to Le Corbusier, Gropius and Mies. In his way of designing, Wright had set a modern direction for a type of holiday architecture, isolated in extreme landscapes. A good example of this direction is provided by his 1927 designs for hotel (never built) in the desert and for a tourist 'camp' (which was built), early examples of 'spontaneous' architecture, both in Chandler, Arizona. Twenty years later Wright designed another example: the Huntington Hartford holiday clubhouse in Hollywood, a design which – as an unexpected mutation of the close-to-nature fantasy – also predates the science fiction fantasies of the sixties. But looking back, there appear to be many more specific reasons why the influence of Wright can be recognised in the

¹ Sigfried Giedion, *Space, Time and Architecture*, 5th edition, Cambridge (Mass.) 1967, p. 414.

² Manuel Pauli, 'Constructions en montagne', *L'Architecture d'Aujourd'hui* no. 126 (1966), pp. 125-128.

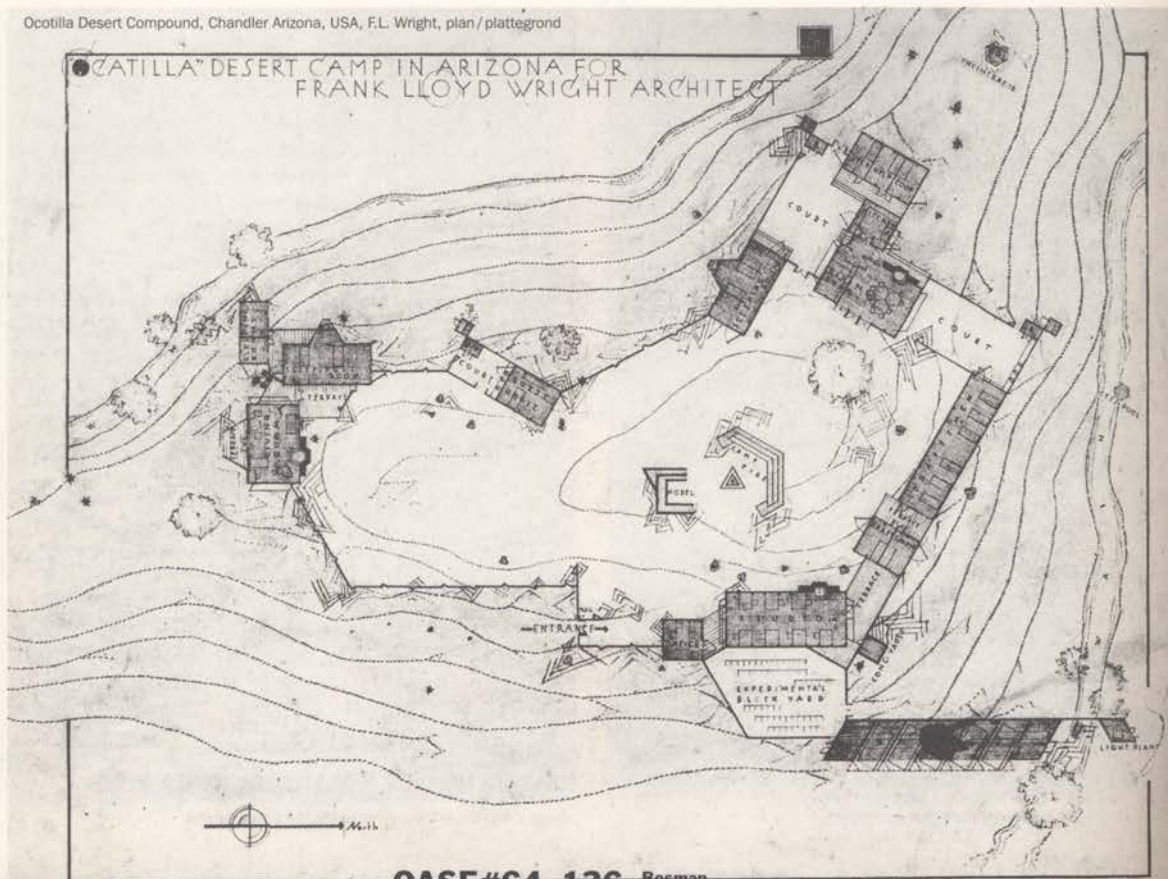
³ 'Het verhaal van een andere gedachte', *Forum* no. 7 (1959), p. 223.

¹ Sigfried Giedion, *Space, Time and Architecture*, 5th edition, Cambridge (Mass.) 1967, p. 414.

² Manuel Pauli, 'Constructions en montagne', *L'Architecture d'Aujourd'hui* nr. 126 (1966), pp. 125-128.

³ 'Het verhaal van een andere gedachte', in: *Forum* nr. 7 (1959), p. 223.

Ocotilla Desert Compound, Chandler Arizona, USA, F.L. Wright, plan / plattegrond

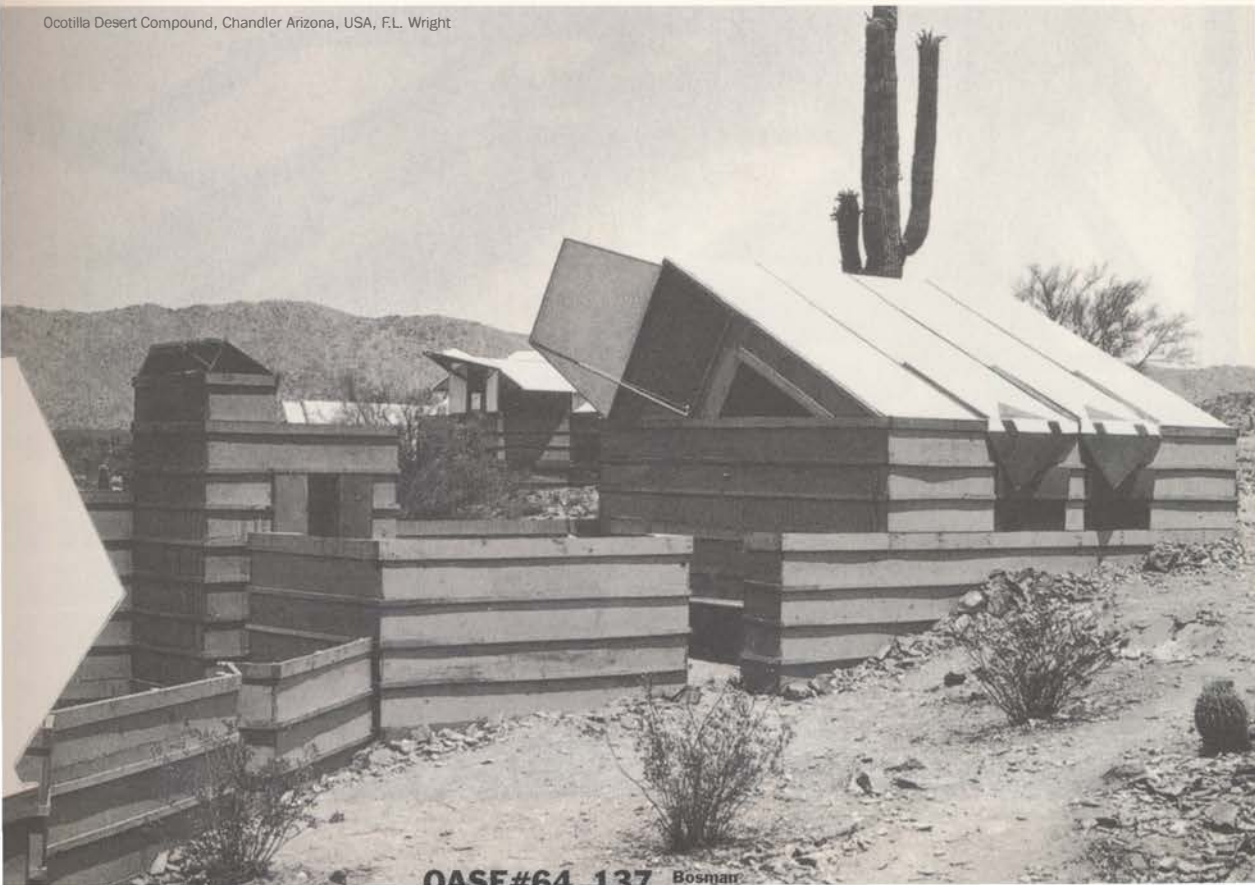


VRIJE TIJD ALS PROGRAMMA, VRIJE NATUUR ALS LOCATIE Vrije vorm als architectonisch motief

In 1966, toen in Europa in de bergen en langs de zee grootschalige wooncomplexen als vakantieoord werden gepland en gebouwd, benadrukte Sigfried Giedion¹ dat in de architectuurgeschiedenis steeds twee denkrichtingen aan het werk zijn: een die zich op het idee van het organische beroept en elke vorm van behuizing in de natuur wil verankeren, en een die zich met een begrip van verstedelijking verbindt en die zich in zijn vorm en houding van de natuur afkeert. Vijftientig jaar na zijn eerste schets van de architectuurgeschiedenis bestempelde Giedion de rol van Frank Lloyd Wright in relatie tot het eerste type als een constante invloed. Wright en Aalto hadden een moderne, in het landschap verweven vorm van occupatie als verbeelding uitgewerkt; daartegenover was de vorm van de nieuwe stad eerder te danken aan Le Corbusier, Gropius en Mies.

Wright heeft met zijn ontwerpen een moderne richting bepaald voor een type vakantiearchitectuur, geïsoleerd in extreme landschappen. Exemplarisch voor deze richting zijn ontwerpen uit 1927 voor een hotel in de woestijn (niet uitgevoerd) en voor een 'toeristenkamp', een vroeg voorbeeld van 'spontane' architectuur, beide in Chandler, Arizona. Twintig later ontwerpt Wright een ander voorbeeld van dit type: het vakantieclubhuis Huntington Hartford in Hollywood (niet uitgevoerd), een ontwerp dat tevens, als een onverwachte mutatie van de natuurnabije fantasie, vooruitloopt op de sciencefictionvisioenen uit de jaren zestig.

Ocotilla Desert Compound, Chandler Arizona, USA, F.L. Wright



architecture of leisure in a natural setting, a sector which has never yet received a great deal of attention. At the same time this subject provides the occasion for a closer acquaintance with several ways of thinking that around 1966 began to react precisely against the idea of a heritage and which also wanted to replace the typically organic forms of the 'Wright line'. The question was raised once again of which forms are suitable or 'correct' for pure nature, and which were not. In 1966, a Swiss architect on the organic side of the argument, Manuel Pauli, who had built a typical holiday house and then several holiday resorts immediately after graduating, drew up a balance for *L'Architecture d'Aujourd'hui*.²

Wright

In post-war architecture, an apparently extremely widespread need to return to the creative starting point of a genealogy yielded a striking reassessment of an aging architect: Frank Lloyd Wright. In the 1930s and '40s Sigfried Giedion considered him a forerunner of modern architecture, and had in a manner of speaking already consigned him to history. But at the end of the '40s Bruno Zevi once again recognised that Wright was still a guiding innovator. As a result of the discussion this subject aroused in Italy, the renewed interest in Wright left clear signs of his influence in several houses, neighbourhoods and buildings in Northern Italy and Switzerland. It was above all the idea of structural regularity – a module, usually based on a hexagon – that was applied, taken from Wright's broad range of principles and forms. Giancarlo de Carlo developed a different position that originated in Wright's ideas, by linking it to an interest in historicism. In Sweden the English architect Ralph Erskine built a house for himself that gave shape to

4
Le Corbusier,
Oeuvre complète,
volume 2, 1929-34,
project for Mr
Durand in Algiers,
p. 160-166.

4
Le Corbusier,
Oeuvre complète,
volume 2, 1929-34,
project voor de heer
Durand in Algiers,
p. 160-166.

5
Georges Candilis,
*Planning and
Design for Leisure*,
Stuttgart 1972.

5
Georges Candilis,
*Planning and
Design for Leisure*,
Stuttgart 1972.

6
Werk no.4 (1960).

6
Werk nr.4 (1960).

7
Werk no. 13 (1966),
p. 461. The houses
were also published
in: Jul Bachmann
and Stanislaus von
Moos, *New
Directions in Swiss
Architecture*, New
York 1969, p. 77.

7
Werk nr. 12 (1966),
p. 461. De huizen
zijn ook
gepubliceerd in: Jul
Bachmann en
Stanislaus von
Moos, *New
Directions in Swiss
Architecture*, New
York 1969, p. 77.



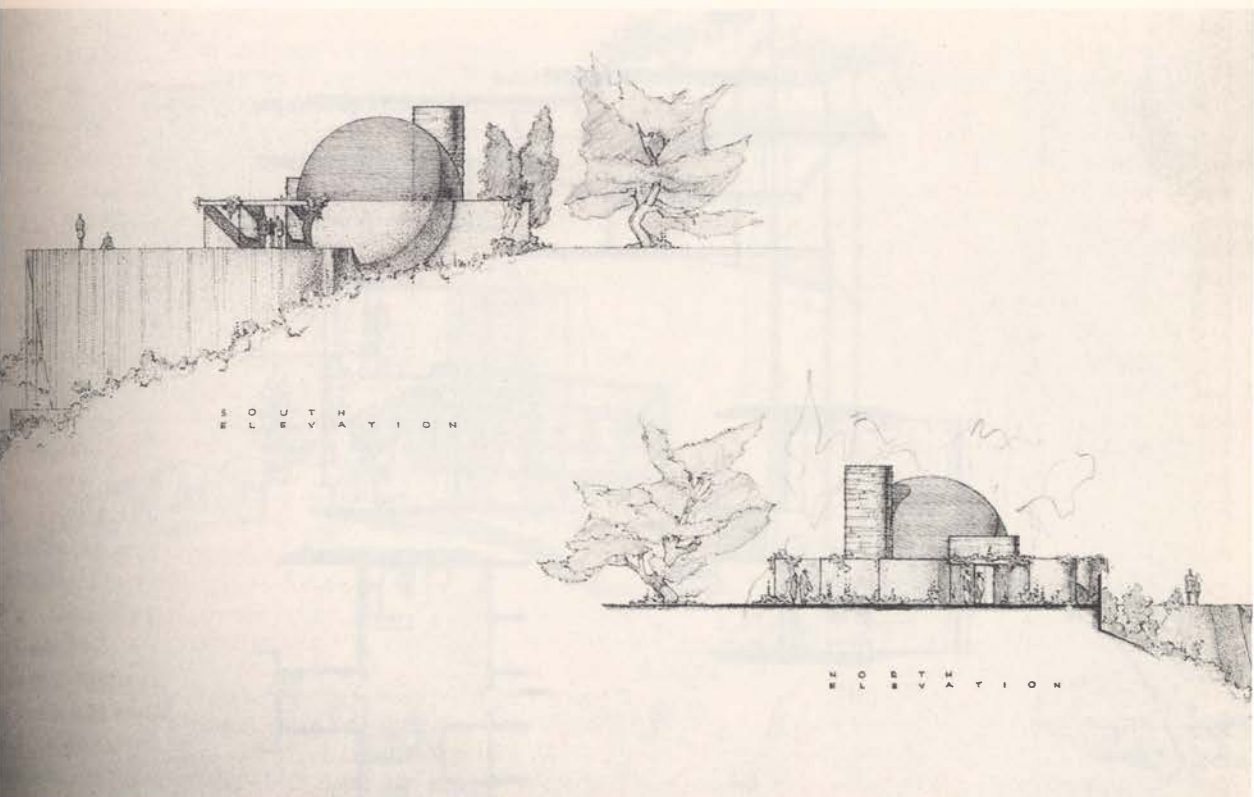
Ocotilla Desert Compound, Chandler Arizona, USA, F.L. Wright

Terugblikkend blijken er nog meer specifieke aanleidingen te bestaan aan de hand waarvan de invloed van Wright te herkennen valt in de architectuur van de vrije tijd in de natuur, een segment dat tot nu toe nog niet zoveel aandacht heeft gekregen. Dit onderwerp biedt tevens de gelegenheid tot een nadere kennismaking met verschillende manieren van denken die zich rond 1966 juist tegen het idee van een erfenis van het modernisme beginnen af te zetten, en die ook de typische organische vormen uit de 'Wright-lijn' wilden vervangen. Opnieuw werd de vraag gesteld welke vormen in de vrije natuur passend of 'correct' zijn en welke niet.

Manuel Pauli, een Zwitserse architect uit de organische richting die direct na het behalen van zijn diploma een typisch vakantiehuis had gerealiiseerd en vervolgens nog een aantal vakantieoordn, maakte in 1966 de balans op voor *L'Architecture d'Aujourd'hui*.²

Wright

Een blijkbaar wijdverbreide behoefte om terug te grijpen op het creatief beginmoment in een genealogie leverde in de architectuur van de naoorlogse tijd een opvallende herwaardering op van een architect op leeftijd: Frank Lloyd Wright. Hij was door Sigfried Giedion al in de jaren dertig en veertig van de twintigste eeuw een voorganger van de moderne architectuur genoemd, en bij wijze van spreken toen al in de geschiedenis bijgezet. Aan het eind van de jaren veertig werd Wright ook door Bruno Zevi als richtinggevend vernieuwer herkend. In Noord-Italië en Zwitserland liet de hernieuwde belangstelling voor Wright een duidelijk spoor na in verschillende gebouwen en wijken. Daarbij werd uit Wrights brede vormenscala vooral het principe van de structurele regelmaat (moduul, meestal op basis van een

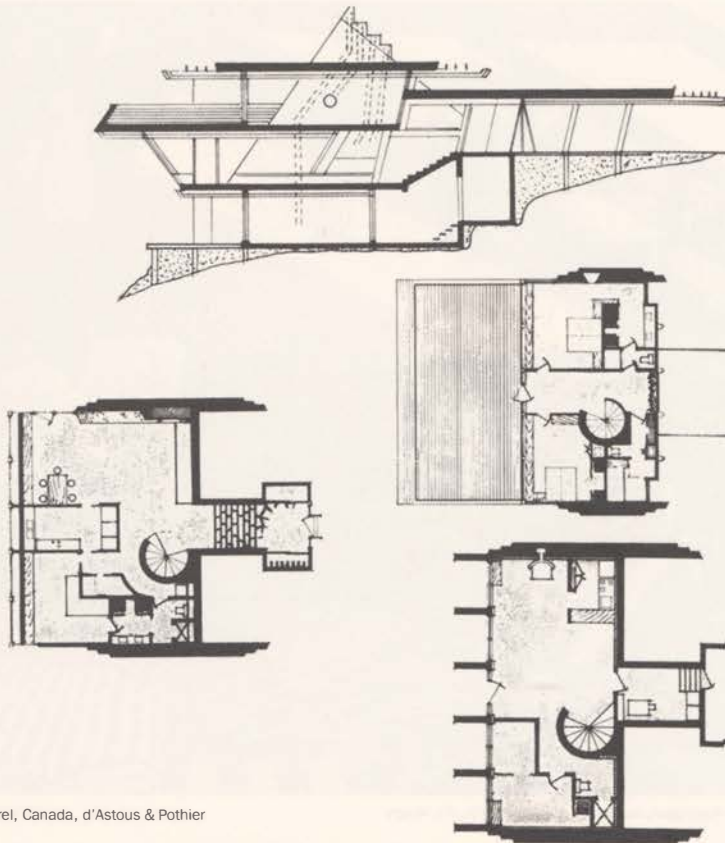


House for Huntington / Huis voor Huntington, Hollywood, California, USA, F.L. Wright

Wright's 'solitude in a natural setting' on a modest budget. These various influences exercised by Wright's architecture extended as far as the projects Erskine and De Carlo showed at the last CIAM meeting in Otterlo in 1959 (the year Wright died). These projects – which will be discussed later in the article – were part of a broad current of renewal in architecture powered by the rediscovery of Wright after the war. In the 1950s, Wright's contemporary work was much more emphatically followed in America and Canada, and this displayed more capricious features than the interest in coherent formal principles – the essence of his influence in Europe. A Canadian weekend house designed by d'Astous and Pothier can be seen as a direct reflection of the influence of the mature Wright, composing with total freedom. This approach continued in the 'spontaneous' work of Bruce Goff. An extension of this was the theme of spontaneity in later hippy architecture (such as in the design for the construction of the house-boats in San Francisco and the buildings of Drop-Out City). It is striking that in the years prior to this 'counter culture' in the USA, the theme of spontaneity had made itself felt in several holiday resorts in Europe. Leisure time as a programme, nature as the setting, free form as an architectural motif. A free form that was intended to be more extreme than cautious corrections, and which was tried out by Team 10 as an extension of CIAM by way of Wright.

Large Housing Ensembles, Influenced by Wright and Team 10

Many of these positions opposed the way modern architecture was engaged in defining the image of the office landscape – as the 'international style' – and mass housing construction – as the influence of CIAM. The well-



Country House/Buitenhuis, Esterel, Canada, d'Astous & Pothier

zeshoek) toegepast. Giancarlo De Carlo ontwikkelde een andere positie door de denkbeelden van Wright te verbinden met een belangstelling voor het historicisme. De Engelse architect Ralph Erskine bouwde in Zweden (met een bescheiden budget) een eigen huis, waarin hij de eenzaamheid in de natuur vormgeeft op de manier van Wright. Deze verschillende invloeden van Wrights architectuur werkten door tot in de projecten die Erskine en De Carlo toonden tijdens de laatste CIAM-bijeenkomst in Otterlo in 1959 (het jaar waarin Wright overleed).

De projecten – ze komen verderop in dit artikel nog ter sprake – maakten deel uit van een brede vernieuwingsstroom in de architectuur die door de herontdekking van Wright was aangedreven. In Amerika en Canada werd in de jaren vijftig veel nadrukkelijker het actuele werk van Wright gevolgd, dat in tegenstelling tot zijn eerdere coherente vormprincipes – waarvoor in Europa belangstelling was – meer grillige trekken vertoonde. In een door D’Astous en Pothier ontworpen weekendhuis in Canada kan de rechtstreekse invloed van de rijpe, ‘vrij’ componerende Wright worden herkend. Die manier van ontwerpen zette zich voort in het ‘spontane’ werk van Bruce Goff. In het verlengde daarvan wordt spontaniteit een thema in de latere hippiearchitectuur (bijvoorbeeld in de vormgeving van de opbouw van de woonboten in San Francisco) en de gebouwen van Drop Out City. Opvallend is dat in de jaren voordat deze ‘tegencultuur’ zich in de VS manifesteerde, in Europa het thema spontaniteit zich kenbaar maakte in verschillende vakantieoordn. Vrije tijd als programma, vrije natuur als locatie, vrije vorm als architectonisch motief. Een vrije vorm die extremer wilde zijn dan de voorzichtige correcties die in het verlengde van de CIAM via Wright door Team 10 waren uitprobeerde.

Grote woonensembles beïnvloed door Wright en Team 10 Veel van deze posities zetten zich af tegen de manier waarop de moderne architectuur



House in Lissma / Huis in Lissma, Sweden / Zweden, Ralph Erskine

known 'Story of a Different Idea' published in *Forum* magazine on the occasion of the last CIAM meeting in Otterlo criticised the schematic nature of the mass housing construction in the expansion of Amsterdam.³ A couple of typical signs of Wright influence can definitely be identified in the way the criticism was converted into a counter-example. For instance, Candilis, Josic and Woods created a housing district in Toulouse in which the hexagon motif was used as a spatial module. It became apparent from a built example based on Candilis-Josic-Woods's motifs that this radical way of design is in practice vulnerable. Because the Bijlmermeer in Amsterdam, whose similarity to Toulouse cannot be ignored, was after all on completion immediately called 'Le Corbusier city', because the vital nuances (and the subtleties too) of an alternative Team 10 model had been removed to save money. In the gigantic Le Lignon ensemble in Geneva, which was built between 1962 and 1971, a 1.5 km-long, angled volume oriented towards the bank of the Rhone, with a view of a superb mountain panorama, the Team 10 guideline for a plastic articulation was consistently applied – in this case on every fourth floor – by means of open galleries. At the same time, in this model – just as in the Bijlmermeer – a brutal uniformity dominated, whose expression is associated more with bureaucratic guidelines than with pleasant living. The Smithsons' Robin Hood residential estate – whose volume also contains angles – suffered from the same problem. In the end the correspondence between the effects of the built result of both CIAM and Team 10 was greater than the difference, and the architects of both groups were stuck with the same sort of problem: of a city in the park that is 'sterile', of a park as a city with a sketchy-looking infrastructure. This was neither one thing (architecture in a natural setting in the Wright style) nor the other (city in a natural setting in the Le Corbusier style). An escape from this dilemma, one of which architectural critics



Giancarlo de Carlo, apartment building in Matera, Italy / appartementengebouw in Matera, Italië



Bavinger House, Norman, Oklahoma, USA, Bruce Goff



Sausalito, California, USA, houseboats / woonboten

bezig was het beeld van het kantorenlandschap – als ‘international style’ – en de massawoningbouw – als invloed van de CIAM – te bepalen. Het bekende ‘Verhaal van een andere gedachte’, dat het tijdschrift *Forum* publiceerde ter gelegenheid van de laatste CIAM-bijeenkomst in Otterlo, kritiseerde het schematische karakter van de massawoningbouw in de uitbreidingen van Amsterdam.³ In de manier waarop die kritiek werd verwerkt tot een tegenvoorbeeld is beslist ook de typische invloed van Wright herkenbaar. Zo maakte het Franse architectenbureau Candilis-Josic-Woods in Toulouse een woonstad waarin de hexagoon als ruimtelijke module werd toegepast. Dat deze radicale manier van ontwerpen in de praktijk kwetsbaar is, bleek uit een gerealiseerd ontwerp dat zich baseerde op de motieven van Candilis-Josic-Woods: de Bijlmermeer in Amsterdam. Want deze woonwijk, waarvan de verwantschap met Toulouse onmiskenbaar is, werd na voltooiing toch weer onmiddellijk besproken als ‘Le Corbusier-stad’, omdat de vitale (maar wellicht ook te subtiele) nuances van een alternatief Team 10-model eruit wegbezuinigd waren. In het gigantische ensemble Le Lignon in Genève (1962-1971), een 1,5 kilometer lang geknikt volume georiënteerd op de oever van de Rhône met blik op een prachtig bergpanorama, werd de Team 10-richtlijn van een plastische geleiding – in dit geval op elke vierde verdieping – met behulp van open galerijen consequent toegepast. Tegelijkertijd maakte zich in dit model, net als in de Bijlmermeer, een brutale uniformiteit kenbaar, waarvan de uitdrukking niet met woonplezier maar met bureaucratische richtlijnen werd geassocieerd. Dit was ook het geval in de woonwijk Robin Hood Gardens van de Smithsons – eveneens met van die knikken in het bouwvolume.

Uiteindelijk bleken de overeenkomsten tussen de gebouwde ontwerpen van de CIAM en die van Team 10 groter dan de verschillen. De problematiek van de architectuur van beide richtingen was vergelijkbaar: van een



Robin Hood Gardens, Smithsons, London/Londen

were aware, was offered by the radicalisation of the model of a gigantic housing block in a natural setting: a place where holidays are spent. This programmatic reason for radicalisation implied a requirement that the infrastructure should as it were be incorporated into the organisation of the block and that no sprawling city could be tolerated in the immediate vicinity (as was the case directly adjacent to Le Lignon in Geneva). This challenge brought renewed attention to the plans Le Corbusier had conceived for North Africa in the thirties.⁴ This sort of plan could possibly be converted into a model for a holiday resort. Candilis, Josic and Woods embraced this challenge and presented it in a book about the new assignment.⁵ Of the members of Team 10 it was they who most emphatically concerned themselves with a contribution to the possible architecture for the new holiday resorts.



Prefabricated plastic pavilion / Geprefabriceerd plastic paviljoen, Haute-Savoie, France / Frankrijk

Big and Small Housing Ensembles in the Mountains: The Balance Drawn Up by Manuel Pauli.

'*Constructions en montagne*', the June 1966 issue of *L'Architecture d'aujourd'hui*, starts with a light survey of the ways, in the course of history, various forms of exploitation, adventure and housing have led to the occupation of the mountains, which are verified in the form of a highly diverse collection of striking typological differences. This survey was provided by Manuel Pauli (Zurich, 1930-2002). Pauli studied architecture at the ETH in Zurich, where in 1955 like Aldo Van Eyck twelve years previously graduated under Professor Hans Hoffman. A year later he built the 'Mascherina' holiday home in Cavigliano. He set up an architectural firm with August Volland and with him built a holiday village in Sessa (1958-60). After that

Biljmermeer, Amsterdam, 1971



stad in het park met een ‘steriel’ karakter en van een park als stad met een schematisch aandoende infrastructuur. Een architectuur die noch vlees (architectuur in de natuur op de manier van Wright) noch vis (architectuur in de stad op de manier van Le Corbusier) was. De oplossing voor dat dilemma, waarvan de architectuurkritiek zich bewust was, bood de radicalisering van het model van een reusachtig woonblok in de vrije natuur: daar waar vakanties worden doorgebracht. Die programmatische aanleiding voor een radicalisering impliceerde dat de infrastructuur als het ware in de organisatie van het blok moest worden opgenomen en er geen ‘uitgestrooide’ stad (zoals die zich direct naast Le Lignon in Genève ontwikkelde) in de directe nabijheid werd geduld. Die uitdaging bracht opnieuw Le Corbusiers plannen voor Noord-Afrika uit de jaren dertig onder de aandacht.⁴ Zulke plannen konden worden omgewerkt tot een model voor een vakantieoord. Candilis, Josic en Woods omarmden die uitdaging en publiceerden hun plannen voor deze nieuwe ontwerpogave in een boek.⁵ Uit de gelederen van Team 10 zijn zij degenen die zich het meest nadrukkelijk hebben beziggehouden met ontwerpen voor de nieuwe vakantieoord.



Familyhouse / Fameliehuis in Locarno, Manuel Pauli

Grote en kleine woonensembles in de bergen: de balans van Manuel Pauli

In ‘Constructions en montagne’, het juninummer van *L’Architecture d’Aujourd’hui* uit 1966, geeft Manuel Pauli (Zürich, 1930-2002) een luchtig overzicht van allerlei vormen van exploitatie, avontuur en huisvesting die in het verleden hebben geleid tot occupatie van de bergen, dat hij presenteert als een verzameling markante typologische verschillen. Pauli studeerde architectuur aan de ETH Zürich, waar hij in 1955 – net als Aldo van Eyck twaalf jaar eerder – afstudeerde bij professor Hans Hoffmann. Het jaar daarna realiseerde hij het vakantiehuis Mascherina in Cavigliano. Hij richtte een architectuurbureau op met August Volland en samen ontwierpen zij een vakantieoord in Sessa (1958-1960). Daarna ontwierp Pauli alleen de groep vakantiehuizen Monda in Cavigliano (1961-1964) en een vakantiewijk van verzekeringsmaatschappij Migros-Genossenschaften in Lugaggia (1961-1966).

In zijn overzicht brengt Pauli een opvallende stelling naar voren die hij zes jaar eerder al in het tijdschrift *Werk* had gepubliceerd.⁶ Deze luidt dat de relatief jonge bouwopgave van vakantieoord als een ‘geneesmiddel’ dient te worden gezien voor een ‘beschavingsziekte’. Grappig is dat Pauli, evenals de modernisten, het argument van hygiëne aanhaalt, maar dan niet redenerend vanuit de zorg voor het fysieke, maar de zorg voor het psychische welzijn. Hij zet zich af tegen de tendens om vormen uit het kantoorlandschap (zoals de typische Hilton-hotels) en de massawoningbouw simpelweg in de bergen te plaatsen. De bergen verdienen anders en beter. Pauli illustreerde zijn standpunt onder meer met een schetsje van zijn ontwerp voor vakantiehuizen in de buurt van Locarno.⁷ De vorm ervan doet denken aan een vierkante UFO: een gigantisch piramidedak, dat de totaalvorm domineert, steunend op een massieve toegangskolom. Het utopische karakter van het enorme overstek wordt als het ware gecorrigeerd door de vorm van het dak, dat zich volgens het gewenste regionale karakter voegt in het berglandschap. De huizen, waarvan de vorm door Pauli wordt gekarakteriseerd als een champignon, voegt zich volgens de logica van de natuur tussen de bomen, met een hoogte die het mogelijk maakt om over de kruinen van de omringende bomen te kijken. Het feit dat Wright, die Pauli overigens niet noemt, in zijn ontwerp voor het vakantieclubhuis Huntington

Pauli continued alone, with plans for a group of holiday homes called 'Monda' in Cavigliano built between 1961 and 1964 and a holiday estate for the Migros-Genossenschaften insurance company in Lugaggia from 1961 to 1966. It was on the basis of this specialised experience that *L'Architecture d'Aujourd'hui* asked him to head the issue on the architecture of holiday buildings in the mountains.

In his survey Pauli put forward a striking position, which he had published six years previously in the magazine *Werk*.⁶ It stated that the relatively new building assignment of holiday resorts should be seen as a 'medicine' for a 'civilisation disease'. The funny thing is that, like the Modernists, Pauli uses the hygiene argument, but on the basis of the application of an architecture that he himself created in the manner of Wright. With this in mind, it is not surprising that he resisted the tendency to simply locate forms from the office landscape (such as the hybrid Hilton Hotels) and mass housing on and among the mountains. The mountains deserve something different and better. Pauli illustrated his point of view with, among other things, a small sketch of the holiday homes he had designed himself near Locarno.⁷ The form is that of a square UFO, resting on a massive entrance column. This inserts itself into the mountain landscape by means of a gigantic pyramidal roof that dominates the overall form. The utopian look of the huge overhang is as it were corrected by the form of the roof and tied into the desired regional nature of the tree-covered mountain. The form of the houses, which Pauli himself characterises as 'mushroom-shaped', inserts itself between the trees with a natural logic, and with a height that makes it possible to look over the tops of the surrounding trees. The fact that Wright (whom Pauli does not actually mention) had developed a similar image into a motif suspended from the mountains (that of toadstools on a mountain slope) in his design for the Huntington Hartford holiday clubhouse in Hollywood (1947), and had elaborated this idea by means of shell roofs, makes it less surprising that Pauli too turns out to be not only a champion of regional-looking architecture but also of shell constructions in plastic, like the type constructed by Hausermann, Camoletti and Hoechel.

Pauli considers this type to be more suited to the landscape than a suburb. In this sense he maintains a similar sort of division as Giedion (as explained at the start of this article). The fact that Pauli also expresses particular appreciation of 'the new spontaneous architecture' that uses local materials is more in the line with the argument regarding his own architecture, but deviates entirely from its form. It form involves more risks at the design stage compared to the exact square of the plan of his mushroom houses. Pauli sees the 'spontaneous' direction as especially suitable for more creative architects, who thereby have a means of expression at their disposal to break away from 'traditional repetition'. The French word *traditionnelle* could probably also be translated as 'customary', but in French too *traditionnelle* is a much more resolute word than *habituelle*, which emphasises that it is a matter of a deliberate approach and not a habit that is taken for granted. It appears that the repetitive new objectivity is experienced as a corset, which to the sensitivities of the time had already seemed to have determined the direction of prevailing architecture for an extremely long time. Pauli also regards the repetitive terraced solution up a hillside, with the appearance of a machine, as 'already classical'. In spontaneous architecture it was a matter of an extremely different expression, in contrast to repetitive architectural forms, even when compared to Pauli's own designs. As an example of this we can cite the expressive Canadian weekend house on a slope, conceived by d'Astous and Pothier, whose walls

Hartford het motief van een paddestoel hangend aan een bergwand al had uitgewerkt met behulp van een schaaldak, maakt het minder verrassend dat Pauli niet alleen een voorstander blijkt te zijn van regionalistisch ogende architectuur, maar ook van schaalconstructies. Hij prijst de plastic uitvoering van de schaalconstructie in het door Hausermann, Camoletti en Hoechel gerealiseerde type. Pauli vindt dat dit type beter op zijn plaats is in het landschap dan in een buitenwijk. Hij hanteert in dat opzicht eenzelfde soort tweedeling als hierboven van Giedion werd weergegeven.

Pauli heeft ook waardering voor de 'nieuwe spontane architectuur' die zich bedient van lokale materialen, wat strookt met zijn ontwerpvisie maar totaal afwijkt van de uiterlijke vorm ervan. De vorm van de spontane architectuur impliceert meer grilligheid in de ontwerpfase, vergeleken met het precieze vierkant in de plattegrond van Pauli's champignonhuizen. Pauli ziet de 'spontane' richting als bijzonder geschikt voor de meer creatieve architecten, die daarmee een expressiemiddel in handen hebben om de 'traditionele repetitie' te doorbreken. Het Franse woord 'traditionelle' zou wellicht ook als 'gebruikelijk' kunnen worden vertaald, maar ook in het Frans is 'traditionelle' een veel resolutere uitdrukking dan 'habituelle', om te benadrukken dat het om een bewuste manier gaat en niet om een vanzelfsprekende gewoonte. Blijkbaar werd de repeterende nieuwe zakelijkheid als een korset ervaren, dat voor het gevoel van die tijd al extreem lang de richting van de heersende architectuur bepaalde. Ook de als een machine repeterende geterrasseerde bouwwijze tegen een heuvel bestempelt Pauli als 'reeds klassiek'. Bij spontane architectuur gaat het, als tegenstelling tot bij repetitieve architectonische vormen, om een extreem andere uitdrukking. Hierbij kan het op een helling gelegen expressieve weekendhuis van D'Astous en Pothier als voorbeeld worden genomen, met wanden in willekeurige contouren gebouwd met lokale stenen, een ontwerp dat twee nummers eerder in *L'Architecture d'Aujourd'hui* was gepubliceerd.



Ski resort/Skioord Cervina-Breuil, Italy/Italië



Avoriaz, arctic idyl/ arctische idylle



ADAPTATION TRADITIONNELLE AUX SITES, SES ERREURS

Les critères adoptés ne sont plus les mêmes que ceux qui ont conduit à la construction originale, donc non justifiés.



Constructions traditionnelles originales.



Collectif « déguisé » pudiquement en chalet.

Station « moderne » devenant rapidement invivable.

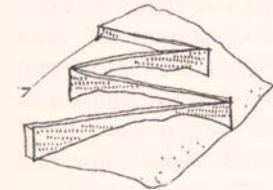
AUTO-DEVALUATION DES CENTRES DE VACANCES ACTUELS.

L'origine d'un centre de vacances est, la plupart du temps, un lieu calme, retiré, approprié au repos et à la solitude, où l'homme, qui ne saurait rester longtemps seul, a attiré ses semblables; le village est devenu agglomération; l'agglomération a entraîné la formation d'un nouveau milieu urbain; sa raison d'être première a perdu peu à peu de sa valeur au profit de nouveaux buts; des installations secondaires se sont créées; le paysage est détérioré.

Pour que ce centre de vacances « dénaturé » ne perde pas de son intérêt, on le dote d'autres attraits: complexes sportifs, de loisirs, culturels, commerces, hôtels, restaurants, nouvelles habitations, etc., le développement se poursuit... Insensible et insouciant, l'homme laisse accomplir cette croissance incontrôlée jusqu'au moment où il se lasse et s'en détache au profit d'un nouveau « paradis »...

Le rêve d'une vie prospère et plus complète subsiste... Les communications sont maintenant faciles et rapides. L'homme aspire à d'autres sources d'évasion, plus lointaines, plus authentiques: Égypte, Israël, Hawaï, Grèce... Club Méditerranée!... afin d'échapper à « l'ambiance urbanisée » qu'il a créée et dont il transporte d'ailleurs inconsciemment les germes là où il va.

existe-t-il une architecture de montagne ?



NOUVELLES CONCEPTIONS D'ADAPTATION AU SITE

Les dispositions en ruban et en territière présentent l'avantage de réaliser des programmes importants dans des constructions en lacets qui, au même titre que les routes ou voies ferrées, s'intègrent bien au paysage.



L'habitation troglodyte. Cette forme d'habitat spontané trouve de nouveau sa raison d'être: les servitudes (réglements, directives de protection contre l'incendie et contre les bombardements aériens) sont tournées avec élégance.



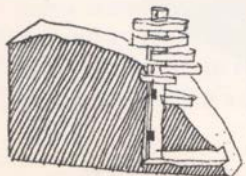
Les constructions en terrasses avec jardins suspendus représentent une solution déjà classique d'implantation sur pente abrupte.



La circulation principale (funiculaire) peut être à la base d'une trame convenable pour des habitations individuelles. C'est une solution qui allie la liberté de choix et les aspirations personnelles à une composition d'ensemble volontaire.

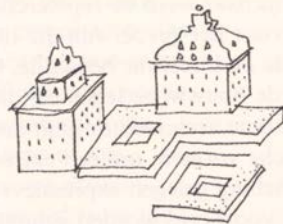


L'agglomération « invisible » s'est révélée satisfaisante dans les régions arctiques.



Immeuble-tour avec noyau central de circulation, solution intéressante pour des terrains à priori inaccessibles.

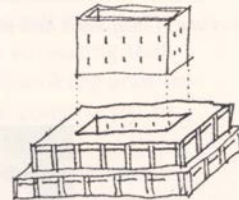
Toutes ces formes de construction offrent une source inépuisable de possibilités pour créer en montagne un cadre de vie et d'expériences qui diffère à coup sûr du milieu urbain.



UTILISATION DU DOMAINE BÂTI

Développement de l'hôtellerie

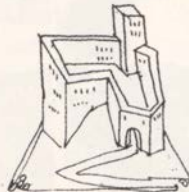
Revalorisation des constructions existantes en bon état par des aménagements nouveaux à l'intérieur et à l'extérieur, en superstructure et en infrastructure (Club Méditerranée à Leysin).



Remplissage de ruines: Intégration dans de nouveaux complexes.



Subdivision des étages trop élevés sous plafond, grâce à la climatisation.



Les châteaux dont l'entretien ne peut plus être assuré par des propriétaires privés peuvent être aisément transformés en hôtels ou studios de vacances.



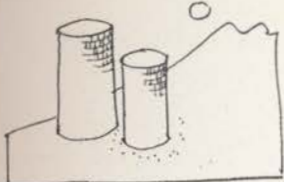
Les chalets-étables d'alpages peuvent être transformés en unités de séjour par l'installation d'équipements de confort (sanitaires, chauffage, etc.). Exemple: le village de Bruson dans le Valais suisse.



Les chalets de haute montagne peuvent être transplantés et groupés en unités de vacances (démolition et récupération des matériaux). Exemple: village de Pragambal, dans le Haut-Trentin, Italie.

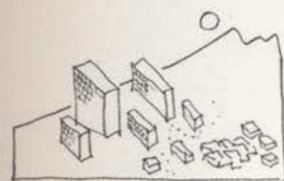


Des groupes de chalets-étables peuvent être organisés en unités compactes destinées à un usage déterminé (habitat collectif, hôtel).

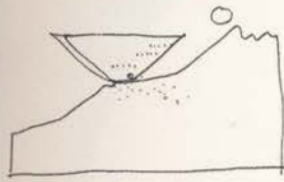


ARCHITECTURE EN OPPOSITION AU SITE
L'homme s'empare du milieu naturel.

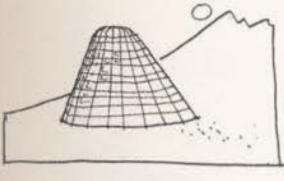
Immeubles-tours
de caractère surréel et insolite : nouvelles formes de sculptures. Exemple : les tours de Cortina d'Ampezzo.



Constructions différenciées d'esprit traditionnel.
Création d'un milieu urbain de même nature qu'en plaine où la vue sur les constructions environnantes qui masquent le site est déprimante.



Cité « entrainair »
Présente un certain attrait, le paysage environnant et l'espace contenu dans cet habitat ne pouvant être perçus simultanément.



La colline habitable
Elle est montée sur pivot pour permettre un ensoleillement uniforme de toutes les cellules d'habitation dotées de jardins suspendus qui en constituent l'enveloppe extérieure. À l'intérieur : ensemble des services généraux et des équipements culturels et de loisirs.
Avantages :
— Minimum d'occupation du sol.
— Minimum de travaux d'infrastructure ;
— Minimum de frais d'exploitation (désenvelage, voies de circulation).

formes architecturales

GRUPPEMENT D'UNITES INDIVIDUELLES



Comme dans un camp de toile, tout groupement implique une organisation convenable.



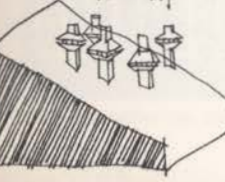
Les maisons en plastique
s'intègrent mieux au cadre spécifique de la montagne qu'à l'incohérence des banlieues.



Les maisons préfabriquées
en acier, béton ou bois, offrent de bonnes possibilités de groupement dans la mesure où leur expression est franche.



Nouvelle architecture spontanée
Solution à la fois économique (matériaux sur place) et non choquante avec l'environnement, pour la protection des sites, pour l'architecte créateur, dans la mesure où sa sensibilité lui permet d'aller au-delà de la répétition traditionnelle.



La maison dégagée du sol
offre certains avantages :
— fondations peu coûteuses,
— pas de travaux de terrassement,
— vues dégagées,
— sol rendu à la collectivité.

Dans la montagne, la maison individuelle, ailleurs discutable, peut devenir intéressante et valable.
Condition préalable : attribution intelligente des permis de construire dégagés des obstacles légaux irrationnels.

NECESSITE D'UNE REACTION.

But : Aménager de nouvelles zones de vacances présentant une garantie de survie, essentielle à l'époque du tourisme de masse.

Moyens : Créer des « réserves » appropriées à des centres de loisirs (parmi ceux qui existent certains devraient être rénovés parce que trop souvent condamnés à la médiocrité par des pseudo-architectes) ; rechercher des ambiances habitables insolites et harmonieuses, des conceptions architecturales exemptes des défauts constatés, des infrastructures rationnelles et économiques (circulation, chauffage, alimentation en énergie, etc.) et concevoir de nouvelles formes d'utilisation des sites.

L'urbanisme pourra, dans un avenir lointain, contribuer à transformer notre mode de vie en raison de l'augmentation de la durée des loisirs, car il deviendra possible d'aménager des villes résidentielles dans des sites bien choisis et de les relier par toutes sortes de moyens électroniques aux villes de travail, réduisant ainsi les déplacements professionnels et rendant inutiles les voyages de week-end.

Le week-end deviendra alors un état permanent. L'homme pourra suivre ses aspirations naturelles, conserver le contact avec la terre, l'entretenir utilement et dans des conditions agréables, trouver son équilibre intérieur dans des activités sollicitant le corps et l'esprit.

perspectives



Evolution
Chaque époque exprime ses aspirations dans l'architecture, mais, dans le cadre immuable de la montagne, les contrastes sont plus frappants.
Chaque époque essaie de se retrouver dans l'image de l'Abbaye de Thélème.



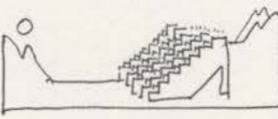
Le refuge
Isolé dans un site vierge, pour les besoins de celui qu'attirent la contemplation, la découverte, l'aventure.



L'hospice
Edifié au bord d'une route d'intérêt commercial ou stratégique : forme simple, massive, cubique, caractéristique de sa fonction.



Le Palace Hôtel
Transposait fidèlement le cadre de vie d'une époque orientale. Le bourgeois en voyage recherchait des « paradis d'opérette » plus modestes, mais de même caractère.



Le type Hilton
Symbole du tourisme de masse, confortable, transplante un « produit » de notre siècle : le « city-look » dans le cadre inhabituel de la nature.



L'habitat individuel au sein du collectif cellulaire
Réaction actuelle contre les collectifs traditionnels et anonymes. Forme expressive d'un besoin d'individualité renaissant.



La colline habitable
Les cellules individuelles d'habitation sont intégrées à une construction entièrement préfabriquée et rotative pour assurer un ensoleillement homogène. La base constitue une infrastructure complexe abritant les services communs.
Avantage : pas de ségrégation des fonctions : logements et activités diverses culturelles, de loisirs, éventuellement de travail) sont groupés dans le même volume.



La soucoupe
Composition d'ensemble offrant aux logements tant des vues proches sur un environnement agréable que lointaines sur le paysage laissé à l'état naturel. L'intimité est sauvegardée mais le complexe urbanisé et équilibré est comparable à un transatlantique voguant dans la montagne. De même que pour la « colline habitable », on pourrait prévoir ici des sources de travail. Le « nomade » actuel pourrait redevenir un sédentaire.



La grille suspendue
Malgré tous les problèmes d'ordre constructif qu'elle présente, elle peut être utilisée là où le terrain à bâtir est rare ou mauvais, enjambant les ravins, marécages, glaciers...
Solution particulièrement valable pour des logements temporaires : caravanning, habitat démontable, transportable, etc.



Zone climatisée
Un immense voile tendu au-dessus d'une agglomération améliore les conditions climatiques locales, dominant aux habitants toutes facilités de déplacement et aux constructions toute liberté de forme.

have random contours and is built in local stone, an example that had been published two issues previously in *L'Architecture d'Aujourd'hui*.

Pauli's plea for spontaneous architecture is special enough to examine a little longer. It expresses the features of several properties and parts of the examples illustrated later in this issue of *L'Architecture d'Aujourd'hui*. One can see in the low corner of the collective housing building in Avioraz a particularly striking expression of the spontaneous architecture of the day. In this low corner regularity is abandoned altogether and the result is a free, very intuitive-looking composition of forms (relationships between door and windows, and the way it bulges out). Further on in this issue we encounter an example of a new Italian tourist centre in Cervinia-Breuil, where the notion of spontaneous architecture is coupled with a form of historicism, based on the argument for a closer correspondence to the form of the mountain range: the outline and articulation of the units, which are repeated with variations, gives an overall impression of spontaneity.

The suggestion of individualisation can also give the impression of spontaneity. Pauli values examples of large collective housing in the mountains, in which the individual cell is articulated and the individual home thereby comes to the fore, as if breaking out of an hermetically sealed straitjacket, as 'an up-to-date reaction against traditional anonymous collective housing' and as 'an expressive form resulting from a reborn in need for individuality'. The design for Aime-La Plagne is an extreme example which, although it is still of the elongated *unité d'habitation* type, as a concept fits into the perspective outlined by Pauli ('*nécessité d'une réaction – perspectives*'), because the balconies on largely individualised and the whole thing seeks a formal motif that looks like a mountain range. This gives rise to the typical extremity of an exceptionally large and concentrated housing complex, which at the same time – and much more than in

Arctic architecture / Arctische architectuur, Ralph Erskine



constructions en montagne



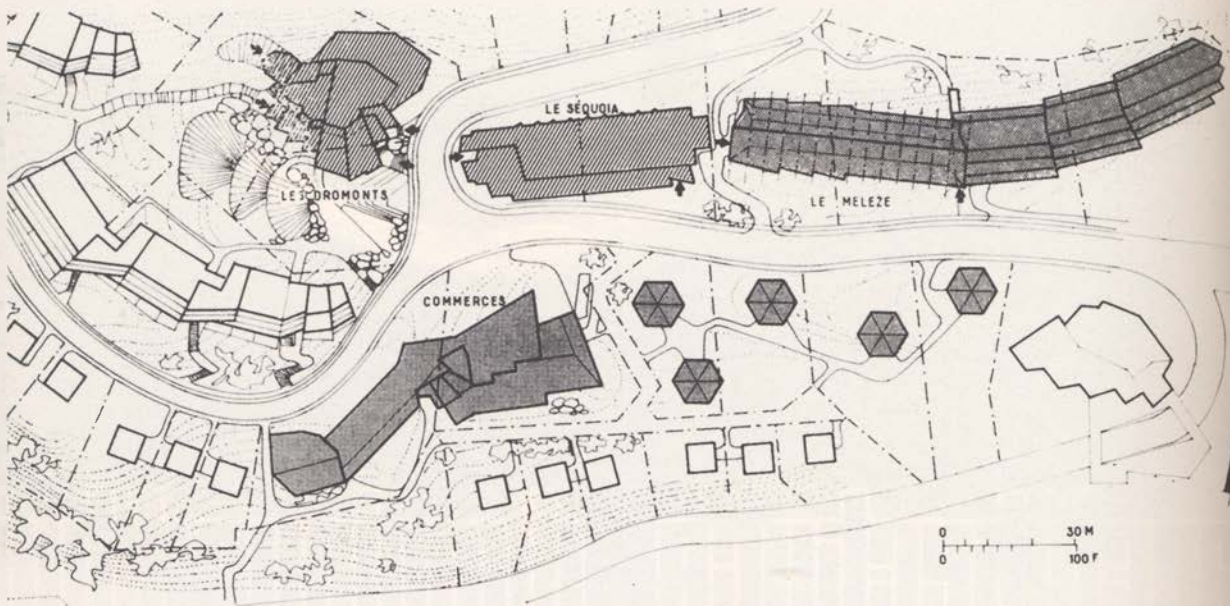
architecture d'aujourd'hui

many housing constructions in the conurbations of the time – answers the need for privacy and individuality. Pauli's interest in varied range of formal expressions 'deviating' from the new objectivity reaches its apotheosis in his sketch of 'spontaneous' architecture, which on the one hand is reminiscent of Wright's 1927 tourist 'camp' in Chandler, and on the other hand is a precursor of the forms found in Drop-Out City.

As a whole, Pauli's argumentation is ultimately in line with a specific spectrum of differences influenced mainly by Wright.

Best Example with a Striking Reference

What was the most stimulating fascination of 1966, from the point of view of the renewal documented in this issue of *L'Architecture d'Aujourd'hui*? As is often the case one can see this question as having been answered by the picture the editors chose for the cover of this issue. It shows the holiday resort in d'Avoriaz. The caption at the front of the issue says that the architects brought over several reindeers from Lapland. The commentary seems to suggest that this was done especially for the photos. Further on in the issue we see a photo of the same resort with a reindeer in the foreground and a tanned blonde in a fur coat on the sleigh behind it. The message of the photo is one of comfort, authenticity and the individual experience of nature; the experience is one of a utopian city dominated by physical well-being, with no cars, and yet functioning entirely on electricity. Apart from the undertones that Pauli had recognised as those of 'spontaneous architecture', this staged representation of a tourist attraction had yet another dimension of identify ability and communication due to a fairly well known fantasy project by Ralph Erskine, which he had shown at the last CIAM



Avoriaz, plan of the original 'grenouille' / plattegrond van de oorspronkelijke 'grenouille'

Het pleidooi van Pauli voor spontane architectuur is bijzonder genoeg om er wat langer bij stil te staan. Hij geeft een uiteenzetting van de kenmerken van de bouwwerken die verderop in het nummer van *L'Architecture d'Aujourd'hui* staan afgebeeld. Een bijzonder markante uitdrukking van de toenmalige spontane architectuur is te zien in een collectief woongebouw in Avoriaz. In een lage hoek van het complex wordt geheel van regelmaat afgezien en is sprake van een vrije, intuïtief aandoende vormcompositie (wat betreft de verhouding tussen ramen en deur, en de manier waarop ze uitstulpen). Een ander voorbeeld betreft een nieuw toeristisch centrum in het Italiaanse Cervinia-Breuil, waarbij de notie van de spontane architectuur gepaard is aan een vorm van historicisme, vanuit het argument om meer adequaat op de vorm van de bergketen aan te sluiten: de contour en de geleiding van de in variaties zich herhalende eenheden verleent hier een spontaan karakter aan de totaalindruk.

Ook de suggestie van individualisering kan de indruk van spontaniteit oproepen. Voorbeelden van grote collectieve woongebouwen in de bergen waarin de individuele cel wordt gearticuleerd en dus het individuele wonen naar voren treedt, om als het ware uit een hermetisch keurslijf te breken, waardeert Pauli als 'actuele reactie tegen de traditioneel anonieme collectieve woongebouwen' en als 'expressieve vorm vanuit een herboren behoefte aan individualiteit'. Het ontwerp voor Aime-La Plagne is een extreem voorbeeld: hoewel het nog om een langgerekt type 'unité d'habitation' gaat, kan het als concept geplaatst worden in het perspectief dat Pauli schetst ('nécessité d'une réaction – perspectives'), omdat de balkons hier voor een groot deel geïndividualiseerd worden en het totaal een formeel motief zoekt dat op een bergketen lijkt. Er ontstaat daarbij een typische extremiteit van een uiterst groot en samengebonden wooncomplex, dat tevens – en sterker dan in veel woongebouwen in de destijds bestaande stedelijke agglomeraties –



Avoriaz, details of the facade / geveldetails

meeting in Otterlo in 1959: a photo-montage with a reindeer. Erskine's design was an expression of 'popular culture', as if from a comic strip that combined the setting of a pueblo-like setting of volumes with the qualities that Gordon Cullen sought in the historical city. The intention was to introduce these as a principle into the new conception of the city, as a reaction to open urban planning, for which, for convenience sake, Le Corbusier's plans had generally been taken as a point of recognition. What in 1959 had still been Erskine's fantasy on paper could in 1966 be shown as an achieved vision, complete with an elaborated vision of an articulated, gradually rising building volume in materials that respond more closely to the wishes of the public at large, than any rigid form in concrete, steel and glass. As far as this is concerned, the holiday resort on the d'Avoriaz plateau documents an interesting link in the practice of fascination that develops in stages, which Erskine developed even more a few years later in the large elongated housing block (the 'wall') on the Byker housing estate. In this way the model of mass housing, then under revision, returned in the reality of urban expansion, having been, as it were, cured of a 'civilisation disease' by placing it in a holiday resort. It has been written that the Byker housing estate is as important a turning point in the history of architecture as the *Weissenhofsiedlung* in Stuttgart. The one estate as the reason (explicit) for establishing CIAM, the other as the confirmation (implicit) of the significance of Team 10. This thought flirts with a form of history writing that assumes that a new identity for architecture can only be found by way of a new manifesto. The surprising result of the cohesion studied above is that Erskine's ideal 1959 model corresponds directly with the identity of a number of completely different currents in architecture than has until now been accepted.

Snapshot

For that matter, the interest shown by *L'Architecture d'Aujourd'hui* in new forms of holiday architecture in the mountains was and remains a snapshot that stands up in its own right of several more or less eccentric and interesting forms of architectural formalism, several examples of which can be considered as escapism. Pauli's arguments also articulate the experience of sounding out during a snapshot, even though his arguments here and there seemed to insist on the course of a development to be followed. After the moment of the snapshot, that which seemed to be offered as a consequence with regard to a more general practice in housing construction was indeed tried out on a few occasions, but as a 'consequence' it's usually turned out to be a cliché idea of spontaneity that was immediately used up. The student home in Leuven designed by Lucien Kroll, for example, once again embodied the extreme variation on the idea of the articulation of the individual cell as the support for an expression of spontaneity. This example too gives the impression of a snapshot. Additional historical detective work would probably bring to light the cohesion between such snapshots and the moment of actual change: the way the social changes around 1968 on the one hand linked the notion of spontaneity with the expectation of a new architecture (for example by way of John Habraken's theory), and on the other the notion of imagination served as a call to give up the belief in a modern tradition and the contemporary way of designing – stigmatised as 'authoritarian'. In a period when the question of the 'death' of modern architecture was increasingly being raised, holiday architecture around 1966 represented one last lucid moment.

ingaat op een behoefte aan privacy en individualiteit. In Pauli's bonte spectrum aan van de nieuwe zakelijkheid 'afwijkende' formele uitdrukkingen wordt de apotheose gevormd door zijn schets van 'spontane' architectuur, die enerzijds doet denken aan het Wrights 'toeristenkamp' in Chandler uit 1927, en anderzijds vooruitloopt op de vormen van Drop Out City. Pauli's argumentatie als geheel wordt uiteindelijk bepaald door een specifiek spectrum van vooral door Wright beïnvloede verschillen.

Topvoorbeeld met een opvallende referentie

Wat was in 1966 de meest prikkelende fascinatie gezien vanuit het perspectief van de vernieuwing die *L'Architecture d'Aujourd'hui* documenteerde? Zoals vaker het geval is, zit het antwoord verrat in de door de redactie gekozen omslagfoto van het betreffende nummer. Het toont het vakantieoord in Avoriaz. Het bijschrift vermeldt dat de architecten enkele rendieren uit Lapland lieten komen en er wordt gesuggereerd dat dit speciaal voor de foto-opnamen is gebeurd. Elders in het nummer is een foto opgenomen van hetzelfde vakantieoord met op de voorgrond een rendier en daarachter een gebruinde blondine in een bontjas op de slee. De boodschap van de foto betreft een idee over comfort, authenticiteit, individuele natuurervaring; de ervaring is die van een utopische, schone stad, zonder auto's, geheel werkend op elektriciteit, gericht op fysiek welzijn.

Deze geënceneerde toeristische attractie refereerde aan een redelijk bekend fantasieproject van Ralph Erskine, dat hij in 1959 tijdens de laatste CIAM-bijeenkomst te Otterlo had getoond: een fotomontage met een rendier. Erskines ontwerp manifesteert een expressie van *pop(ular) culture*, die als in een stripverhaal een *pueblo*-achtige setting van volumes combineert met de kwaliteiten die Gordon Cullen terugzocht in de historische stad. Het doel was om die in de opnieuw te bedenken stad als uitgangspunt te introduceren, als reactie op de open stedenbouw, waarvoor gemakshalve de schema's van Le Corbusier algemeen als herkenningreferentie dienden.

Wat bij Erskine in 1959 nog papieren fantasie was, kon in 1966 worden getoond als gerealiseerde visie, compleet met een uitwerking van een geleed, langzaam oplopend bouwvolume bestaande uit materialen die meer aan de wensen van het grote publiek voldeden dan een rigide uitdrukking in beton, staal en glas. Wat dat betreft documenteert het vakantieoord op het plateau d'Avoriaz een interessante schakel uit de praktijk van een zich in stappen ontvouwende fascinatie, die Erskine een paar jaar later verder uitwerkt in het langgerekte woongebouw ('wall') in de woonwijk Byker. Op die manier keerde het in revisie gebrachte model van de massawoningbouw na als het ware te zijn genezen van een 'beschavingsziekte' door de plaatsing in een vakantieoord, terug in de realiteit van de stedelijke uitbreiding. Over de woonwijk Byker is beweerd dat ze een even belangrijk keerpunt in de architectuurgeschiedenis vertegenwoordigt als de Weissenhofsiedlung in Stuttgart. De ene wijk als (expliciete) aanleiding voor de oprichting van de CIAM, de andere als (impliciete) bevestiging van de betekenis van Team 10. Die overweging flirt met een vorm van geschiedschrijving die ervan uitgaat dat alleen via een nieuw manifest een nieuwe identiteit van de architectuur kan worden gevonden. De verrassing die de hierboven bestudeerde samenhang aanreikt, is dat het gedroomde model van Erskine uit 1959 op een directe wijze correspondeert met de identiteit van een aantal heel andere lijnen in de architectuur dan tot nu toe is aangenomen.



[Arcs 1600]



[Les Menuires, Le Brélin]



[Arcs 1800]



[Arcs 1800]



[Avoriaz]



The Byker Wall, Newcastle on Tyne, England/Engeland, Ralph Erskine

The Byker Wall, Newcastle on Tyne, England/Engeland, Ralph Erskine



Momentopname

Overigens was en bleef de aandacht van *L'Architecture d'Aujourd'hui* voor nieuwe vormen van vakantiearchitectuur in de bergen een op zichzelf staande momentopname van verschillende meer of minder excentrieke en interessante vormen van architectonisch formalisme, waarvan enkele voorbeelden als escapisme kunnen worden beoordeeld. De argumenten van Pauli wijzen eveneens op een momentopname, ook al lijken zijn argumenten hier en daar aan te dringen op een te volgen ontwikkeling. Wat Pauli presenteerde als alternatief voor een meer algemene praktijk van woningbouw, werd later weliswaar bij gelegenheid nog wel eens uitgeprobeerd, maar als 'consequentie' ontpopte zich daarbij meestal onmiddellijk een cliché-opvatting van spontaniteit. De door Lucien Kroll ontworpen studentenhuisvesting in Leuven belichaamde bijvoorbeeld een extreme variatie op het idee van de articulatie van de individuele cel als drager van een uitdrukking van spontaniteit, maar ook dat voorbeeld maakt de indruk van een momentopname.

Wellicht dat historisch onderzoek de samenhang tussen zulke momentopnamen en een moment van daadwerkelijke verandering aan het licht kan brengen: de manier waarop de maatschappelijke veranderingen omstreeks 1968 enerzijds het begrip spontaniteit met de verwachting van een nieuwe architectuur verknoopten (via bijvoorbeeld de theorie van John Habraken), en anderzijds het begrip verbeelding als oproep diende om het geloof in een moderne traditie en een eigentijdse manier van ontwerpen – gestigmatiseerd als 'autoritair' – op te geven. In een periode dat de roep om de 'dood' van de moderne architectuur steeds luider klonk, vertegenwoordigde de vakantiearchitectuur rond 1966 een laatste lucide moment.

