

## EDITORIAL

# Architecture and the Tourist Landscape

A considerable amount of research has been carried out on architecture and *the tourist city*, both from within and outside the architectural theoretical discourse. Issues such as identity, city branding, heritage and theories such as the tourist gaze and the generic city come to mind when architecture and tourism are considered in the urban context. The relationship between architecture and the *tourist landscape* receives much less attention. Architecture and urban space itself are, after all, the main attractions of the city. When considering landscape the opposite seems to be true: tourists like their landscape to be as natural and unspoilt as possible. To what extent can architecture bring about this authentic experience of the landscape and at the same time make the landscape habitable for the tourist?

The tourist landscape is by definition a constructed one. Cultural, functional and socio-economic aspects play an important role in its construction. The perception of the tourist landscape seems to have shifted from a pictorial one in the eighteenth century to a more physical one in the twentieth century. In the earlier days of tourism the ultimate moment on a day out would be a panoramic view of an overwhelming natural setting. Nowadays, in an over-visual culture, the visual impact of landscape has been devaluated. Some even go further: the landscape has lost its capacity to produce special moments, prospects, stations, etcetera. The complete publication of the world has made everything look familiar. The landscape which emerges from this process is generic and indifferent, has general qualities and focuses on physical experience of the elements, the natural and the sublime, instead of iconographic visual perception. It seems tourists are looking for differences to disappear, a fading of distinction. Contemporary tourists are looking for familiarity; they want to feel at home in a strange place.

Architecture is 'interfering' with this landscape through two fundamentally distinct modes of occupying it. The first one is based on the myth of the unspoiled and untouched landscape. In a nostalgic reflex crowds and architecture are scattered throughout the landscape in order to appear smaller than they are. This results in a self-destructive miniaturisation of the tourist landscape, which is now full of small things, which tragically drains the landscape of what made it attractive – the grand scale and its very emptiness. The second approach is to position a concentrated tourist infrastructure in a mass-void interplay between buildings and their surroundings. Architecture frames the landscape and actively organises the flow of tourists. At these resorts bigness – as the inescapable nature of mass tourism – coincides with the grand scale of the landscape. It is on these megastructure interventions in the landscape that this issue of *OASE* focuses.

Such interventions in the landscape were first carried out during the rise of the welfare society and the mass tourism of the 1960s and 1970s. This period, particularly in France, witnessed large-scale experiments in the implementation of tourism programmes in the mountains and on the seaside. These experiments often crossed boundaries. The approach to the design was integrated; disciplines such as economics, sociology and geography were integrated into the architectonic design. In the development process, however, the design maintained its directional role. Different levels of scale, from landscape to interiors, were designed in conjunction with one another. In

## REDACTIONEEL

# Architectuur en het toeristische landschap

Architectuur en het stedelijk toerisme zijn onderwerp geweest van uitvoerig onderzoek, zowel binnen als buiten het theoretische architectuurdebat. Thema's als identiteit, *city branding*, en het cultureel erfgoed zijn hier voorbeelden van, evenals begrippen als *tourist gaze* en *generic city*. Ze plaatsen toerisme en architectuur in een stedelijke context. De verhouding tussen architectuur en het *toeristisch landschap* heeft tot nu toe veel minder aandacht gekregen. De architectuur is tenslotte zelf een van de voornaamste attracties van de stad. Voor het landschap lijkt het tegenovergestelde van toepassing: toeristen zien het landschap graag zo onverstoord en onaangetaast mogelijk. In hoeverre kan architectuur een authentieke landschapsbeleving bewerkstelligen en tegelijkertijd het landschap voor de toerist bewoonbaar maken?

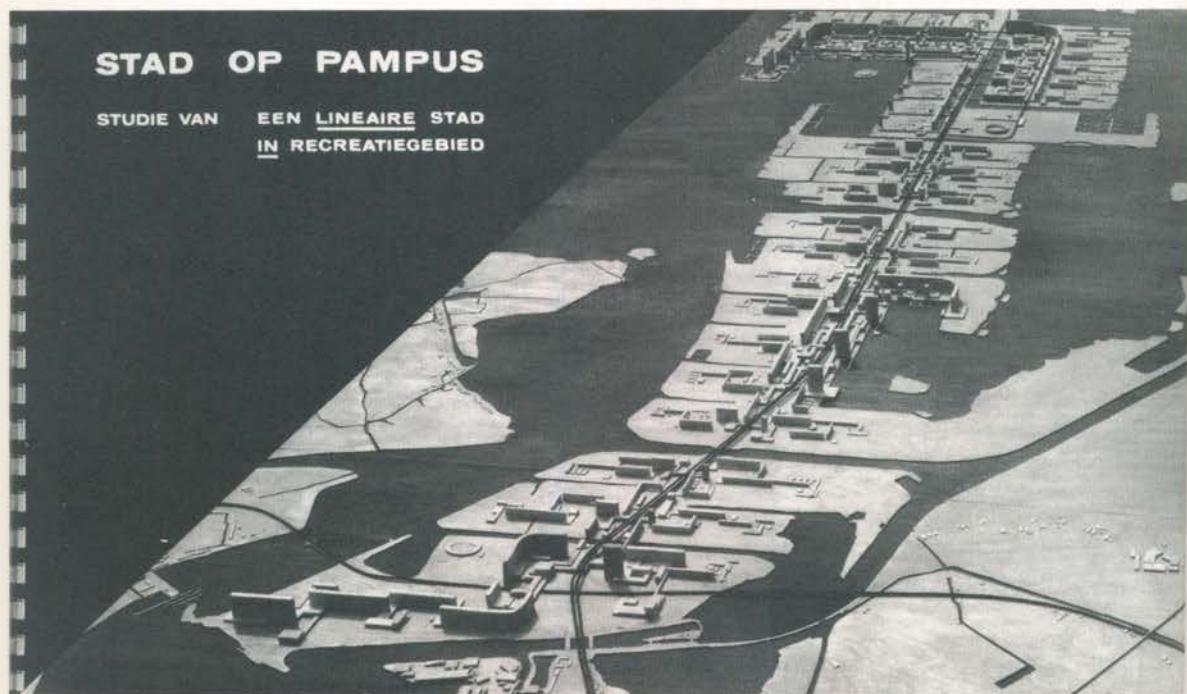
Het toeristische landschap is per definitie geconstrueerd. Bij deze 'constructie' spelen culturele, functionele en sociaal-economische aspecten een belangrijke rol. De beleving (en daarmee het gebruik) van het landschap lijkt de afgelopen eeuwen te zijn verschoven van een picturale beleving in de achttiende eeuw naar een fysieke beleving in de twintigste eeuw. In de vroege dagen van het toerisme was het hoogtepunt van de toeristische ervaring een panorama van een overweldigend natuurlandschap. In de hedendaagse cultuur is het visuele effect van een dergelijk landschap gedevalueerd, doordat de cultuur ons al ruimschoots van beelden voorziet. Sommigen gaan nog verder en beredeneren dat het landschap niet langer in staat is om ons van bijzondere ervaringen te voorzien: door de complete publicatie van de wereld is alles bij voorbaat al bekend. Het gevolg is een generiek en neutraal landschap, zonder specifieke kenmerken en indifferent van karakter. Dit landschap richt zich op de fysieke ervaring van de elementen, op het natuurlijke en het sublieme, en niet langer op de iconografische perceptie. Verschillen verdwijnen en afstand vervaagt in dit landschap: de hedendaagse toerist is op zoek naar vertrouwdheid en wil zich thuis voelen in den vreemde.

Architectuur kan op twee totaal tegengestelde wijzen in dit landschap interveniëren. Het ene model is gebaseerd op de mythe van het onverstoorde authentieke landschap. In een nostalgische reflex worden architectuur en de toeristische hordes uitgestrooid over het landschap om ze kleiner te laten lijken dan ze zijn. Dit leidt tot een zelfvernietigende miniaturisering van het landschap, dat nu vol staat met van alles en nog wat, waardoor niets meer overblijft van wat het landschap ooit aantrekkelijk maakte: de grote schaal en de leegte. Volgens het andere model worden de ingrepen in het landschap geconcentreerd en samengevoegd in één architectonische megastructuur. Er ontstaat een spel tussen het architectonische lichaam en het landschap, tussen de gebouwen en hun omgeving, tussen massa en leegte. Architectuur kadert het landschap in en organiseert tegelijkertijd de toeristenstroom. In de toeristenoorden die volgens dit model gebouwd zijn, gaat *bigness* – wat onvermijdelijk het karakter is van massatoerisme – een verhouding aan met de grootschaligheid van het landschap. Dit nummer van *OASE* richt zich op deze megastructuren en hun relatie tot het landschap.

addition, there were experiments in the methods of development. During this period, building production was steered by a centralist government. Because these complexes addressed a new market that, in contrast to the mass housing market, was far more geared to the consumer, there were experiments in the planning and phasing of the projects, in an effort to find new methods of co-operation between the private sector and government. National and regional authorities set out parameters and spatial frameworks, while the precise applications were primarily filled in by local project developers.

These architectonic experiments resulted in a redefinition of the modernist relationship between architecture and landscape. Post-war modernism carried on from the view that architecture has no specific relationship with the landscape, and that architecture and landscape are autonomous entities. The landscape is considered a background, scenery for the architecture, which is neutral and transcendent in nature. These qualities of the architecture, paradoxically enough, bring the landscape into the foreground. This finds expression in the representations of this architecture. In front of the buildings a bush or a hanging branch would often be drawn in, or, in the Dutch case, a waving blade of grass.

In the tourist megastructures, the landscape is no longer viewed as a foreground or background but rather forms a condition for the development of a design, both literally and figuratively. The morphology of the landscape becomes determinant, and the hierarchy of architecture and landscape vanishes. Architecture and landscape are part of a single system, characterised by stratification. The juxtaposition and connections of different functional structures become a more important design issue than the quest for the ideal plan, in which purity and the internal logic of the built object take precedence. The aim is to make differing dynamics and uses coexist. Architecture is the generator for the opening up of a multi-use and multi-layered landscape. The building is a *machine à récréer* within which the environment is literally recre-



## STAD OP PAMPUS

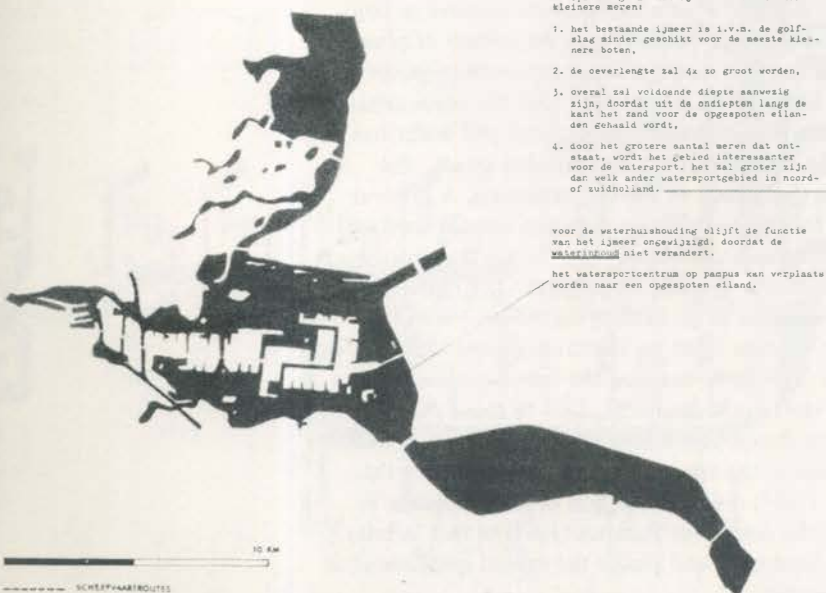
STUDIE VAN EEN LINEAIRE STAD  
IN RECREATIEGEBIED



Dergelijke interventies in het landschap werden voor het eerst gerealiseerd tijdens de opkomst van de welvaartsmaatschappij en het massatoerisme in de jaren zestig en zeventig jaren van de twintigste eeuw. In deze tijd werd, met name in Frankrijk, geëxperimenteerd met het op grootschalige wijze invoegen van toeristisch programma in de bergen en aan zee. Deze experimenten hadden vaak een grensoverschrijdend karakter. Het ontwerp werd integraal benaderd; in het architectonisch ontwerp werd gebruikgemaakt van disciplines als economie, sociologie en geografie. Het ontwerp behield echter zijn sturende rol in het ontwikkelingsproces. Verschillende schaalniveaus, van landschap tot interieur, werden in samenhang met elkaar ontworpen. Daarnaast werd ook geëxperimenteerd met de wijze van ontwikkeling. In deze tijd werd de bouwproductie gestuurd door een dirigistische overheid. Omdat met deze complexen een nieuwe markt werd aangesproken die in tegenstelling tot die van de massawoningbouw veel meer consumentgericht was, werd geëxperimenteerd met de planning en fasering van de projecten. Hierbij zocht men naar nieuwe wijzen van samenwerking tussen de privé-sector en de overheid. De nationale en regionale overheden schiepen voorwaarden en ruimtelijke kaders, de exacte invulling werd vooral bepaald door lokale projectontwikkelaars.

Deze architectonische experimenten resulteren in een herdefinitie van de modernistische relatie tussen architectuur en landschap. Het naoorlogse modernisme borduurde voort op de opvatting dat architectuur en landschap autonome entiteiten zijn, waartussen geen specifieke verhouding bestaat. Het landschap is gedacht als een achtergrond, een decor voor de architectuur, die neutraal en transcendent van karakter is. Door deze eigenschappen van de architectuur treedt paradoxaal genoeg het landschap juist op de voorgrond. Dit komt tot uiting in de representaties van deze architectuur. Voor de gebouwen tekende men vaak een struik of een hangende tak of, in de Nederlandse situatie, een wuivende grashalm.

## WATERSPORT

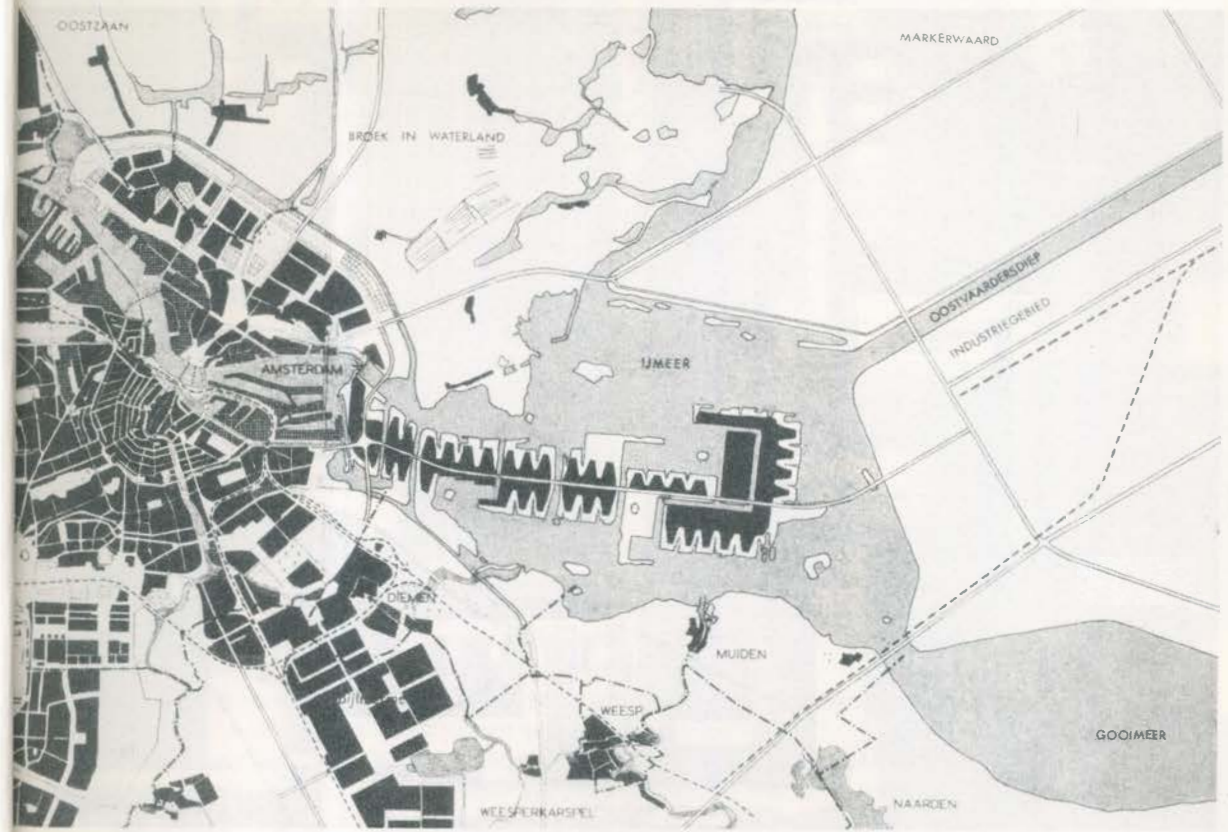


ated based on the existing landscape elements. The spatial experience of the landscape on varying levels of scale is a leading theme. The interaction that results gives another dimension to the relationship between landscape and architecture.

Another characteristic is the utopian-urban character of these tourist complexes. The specific programmes and the absence of automobile traffic made it possible to experiment with efficient and clean methods of urban organisation that would bring the individual in direct relation with nature and the landscape. The ideology of such a city was based on the view that recreation in nature had a healing effect, for the purposes of which the city and nature were to form a united whole. This vision of the city harks back to the ideology of urban hygiene of the beginning of the nineteenth century but places the emphasis elsewhere. It is an ecological vision instead of a sanitary vision of the city. A search for authenticity became the most important design issue of this ideology. At the same time, the creators of such cities were also fascinated by the efficiency of the machine. The relationship between architecture and the control and management of the masses described by Foucault also applies here, with an important difference: architecture is not repressive but in fact its aim is to liberate the masses. Architecture is seen as an efficient machine for regulating life, or in this case, recreation. In this new city different rules of communal living apply. Collectivity is not considered a permanent identity but a temporary experience. Experience is not communal; emphasis is put on the individual relationship with the environment. The aim was a form of urbanity based on temporariness and the individual experience of a multi-use landscape.

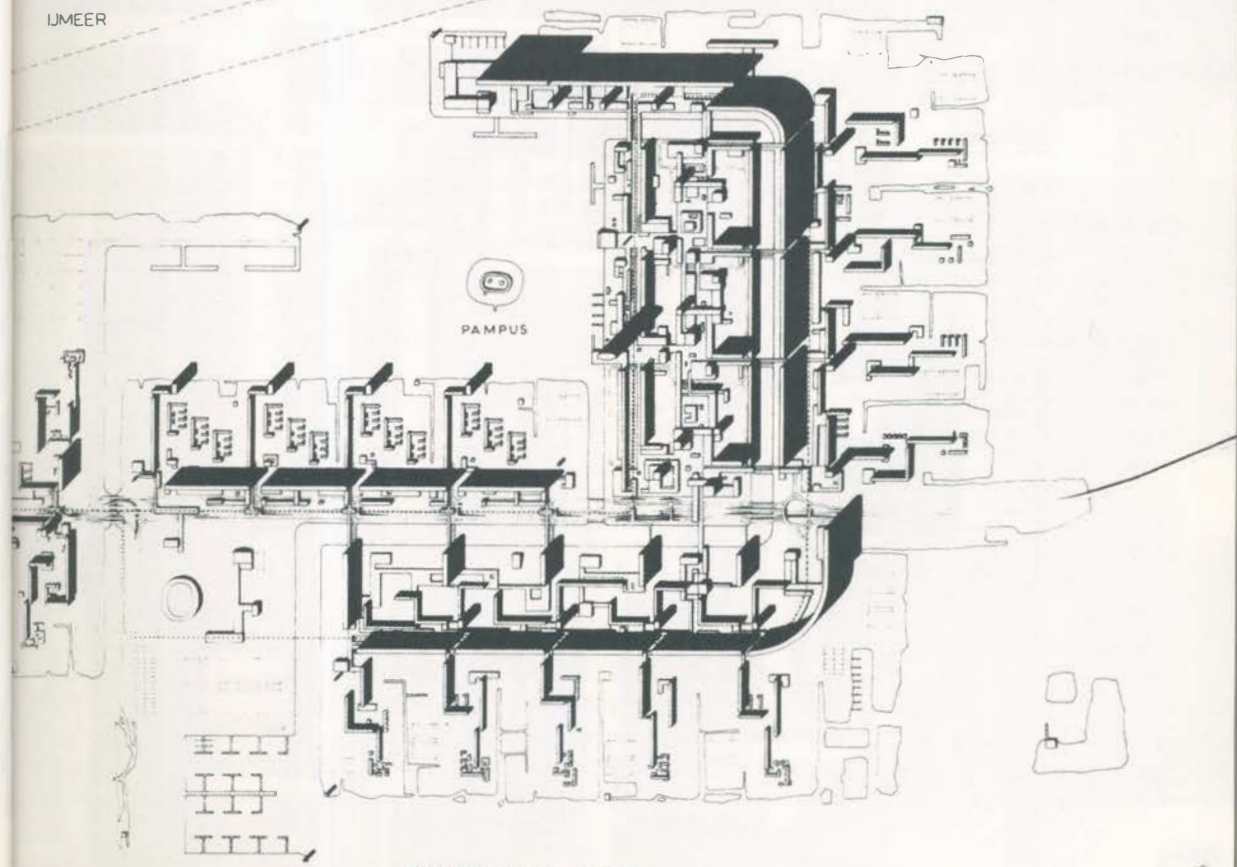
#### Holiday Architecture in the Netherlands

It is remarkable that this kind of large-scale architectonic developments never got off the ground in the Netherlands. The experience of the landscape is strongly defined by typically Dutch values in relation to the landscape. There are various claims on the landscape besides recreation, which must be reconciled. Infrastructure plays an important role in recreation – waterways and cycling paths take the Dutch day-tripper past picturesque landscapes close to home. The landscape is highly accessible without recourse to landscape monumentality. It is painstakingly imbedded in the system of planning and water management. Mass tourism was made a component of planning policy early on and has been localised in conjunction with the main urban concentrations. Maximising the border areas between land and water has been a recurring pattern in the development of recreational areas – the expansion of the coastline for the benefit of seaside recreation. A pre-war example of this is the design for the border lakes between the old land and the new IJsselmeer polders, but the more recent plans for the transformation of the Groningen countryside into a 'Blauwe Stad' ('Blue City') also have the maximisation of the border areas as an underlying theme. From the planning scale level, however, there is often no spatial-planning idea filtering down to lower levels of scale. This is the case, on the contrary, in examples developed from within the architectural discipline. Two of these plans, designed by the firm of Van de Broek and Bakema during the rise of mass tourism, illustrate two extremes in the approach to the landscape. In the plans for Sporthuis Centrum (1968) a scale reduction of the landscape is proposed; in contrast to this, the design for Pampus (1965) in fact inflates the dimensions of the polder landscape and places the spatial qualities of the open landscape at centre-stage.

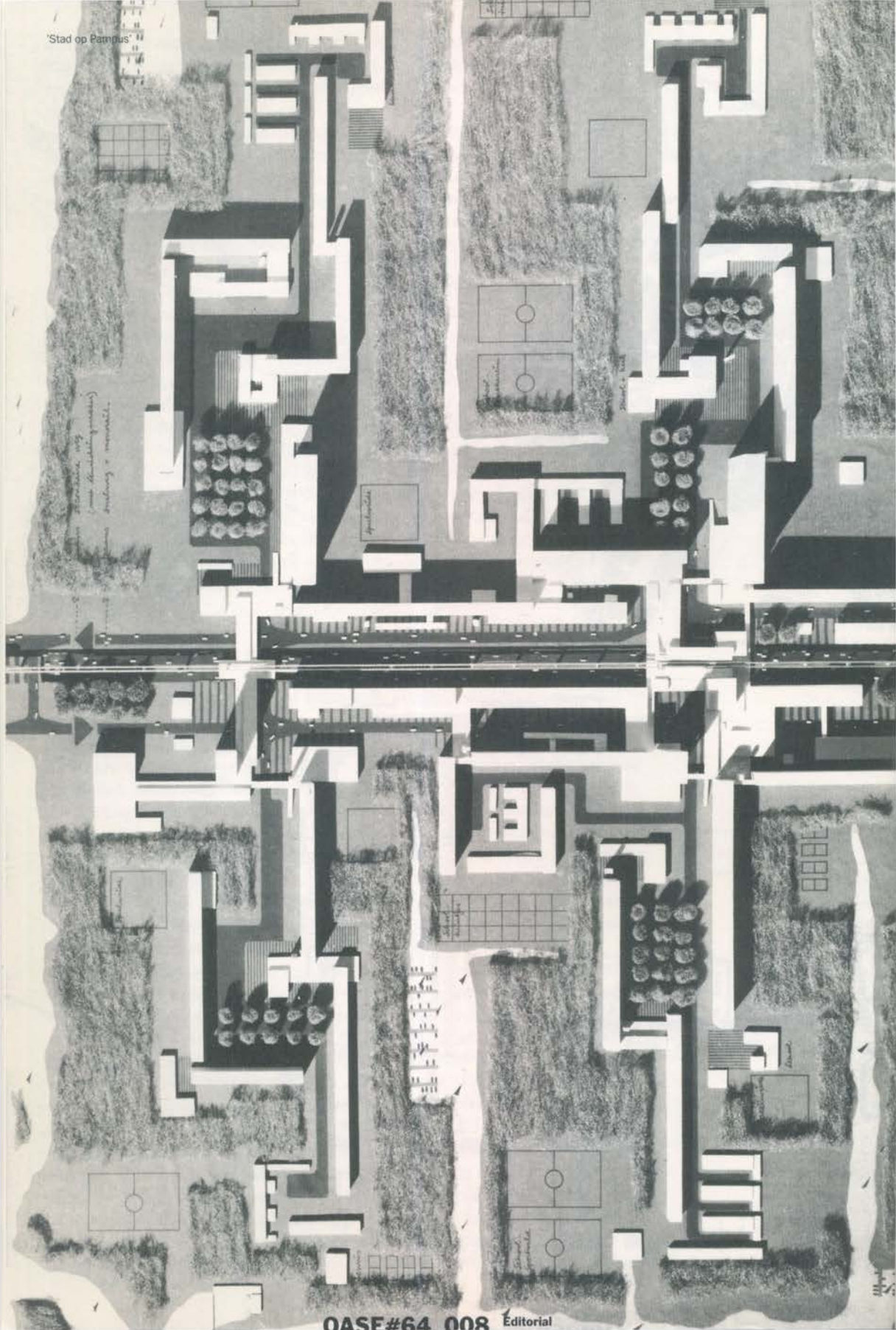


'Stad op Pampus', expansion plan for Amsterdam / 'Stad op Pampus', uitbreidingsplan voor Amsterdam

IJMEER







aan de rand van de stad  
(aan de rand van de stad)

aan de rand van de stad

aan de rand van de stad

aan de rand van de stad

aan de rand van de stad

aan de rand van de stad

Bij de toeristische megastructuur wordt het landschap niet meer beschouwd als een voor- of achtergrond, maar vormt het een conditie voor de ontwikkeling van een ontwerp, zowel in letterlijke als figuurlijke zin. De morfologie van het landschap wordt sturend en de hiërarchie tussen architectuur en landschap verdwijnt. Architectuur en landschap maken deel uit van eenzelfde systeem dat wordt gekenmerkt door gelaagdheid. Het over elkaar heen schuiven en verbinden van verschillende functionele structuren wordt een belangrijker ontwerpthema dan de zoektocht naar het ideale plan waarbij zuiverheid en interne logica van het gebouwde object vooropstaan. Doel is om verschillende dynamieken en wijzen van gebruik naast elkaar te laten bestaan. Architectuur is de generator voor de ontsluiting van een meervoudig gebruikt en gelaagd landschap. Het gebouw is een *machine à récréer* waarin de omgeving letterlijk wordt gerecreëerd op basis van de aanwezige landschappelijke elementen. De ruimtelijke beleving van het landschap op verschillende schaalniveaus is een leidend thema. De wisselwerking die hierdoor ontstaat, geeft een andere dimensie aan de relatie tussen landschap en architectuur.

Een ander kenmerk is het utopisch-stedelijke karakter van deze toeristische complexen. Door het specifieke programma en het ontbreken van autoverkeer was het mogelijk te experimenteren met efficiënte en schone wijzen van stedelijke organisatie, die het individu in een directe relatie zou brengen met de natuur en het landschap. De ideologie van deze stad was gebaseerd op de gedachte dat recreatie in de natuur een helende werking zou hebben. Hiertoe zouden de stad en de natuur een eenheid moeten vormen. Deze visie op de stad grijpt terug op de ideologie van de stedelijke hygiëne uit het begin van de negentiende eeuw, maar legt een ander accent. Het is een ecologische visie in plaats van een sanitaire visie op de stad. Het zoeken naar authenticiteit werd het belangrijkste ontwerpthema van deze ideologie. Tegelijkertijd waren de bedenkers van deze stad ook gefascineerd door de efficiëntie van de machine. De relatie tussen architectuur en controle en beheersing van de massa die door Foucault omschreven is, is hier ook van toepassing, met een belangrijk verschil: architectuur is niet repressief maar heeft juist tot doel de massa te bevrijden. Architectuur wordt gezien als een efficiënte machine om het leven, of in dit geval de recreatie, te reguleren. In deze nieuwe stad gelden andere regels ten aanzien van het gemeenschappelijk leven. Collectiviteit wordt niet opgevat als een permanente identiteit, maar als een tijdelijke beleving. Beleving is niet gemeenschappelijk; de individuele relatie met de omgeving staat centraal. Men wilde een vorm van stedelijkheid realiseren die gebaseerd was op tijdelijkheid en de individuele beleving van een meervoudig gebruikt landschap.

### Vakantiearchitectuur in Nederland

Opvallend is dat in Nederland dit soort grootschalige architectonische ontwikkelingen nooit van de grond zijn gekomen. De landschapsbeleving wordt sterk gestuurd door typisch Nederlandse waarden ten aanzien van het landschap. Op het landschap rusten, naast de recreatie, verschillende claims die met elkaar verenigd moeten worden. Infrastructuur speelt een belangrijke rol in de recreatie; vaarwegen en fietspaden leiden de Nederlandse dagjestoerist langs pittoreske landschappen dicht bij het eigen huis. Het landschap is zeer goed ontsloten, zonder dat hier landschappelijke monumentaliteit aan te pas komt. Het is minutieus ingebed in het systeem van planning en waterhuishouding. Massatoerisme is al vroeg onderdeel van het planologisch beleid en wordt in nauwe samenhang met de belangrijkste stedelijke concentraties gelo-



[Arcs 1600]



[Aime la Plagne]



[Les Mézures, La Croisette]



[Arcs 1800]



[Avoriaz]



The bungalow parks of Sporthuis Centrum are tourist enclaves, mostly situated on infertile sandy soils transformed into more lucrative tourist areas. They are in fact luxury camping grounds, built for the middle class, in which the sojourn in nature is combined with comfort, amenities and privacy. The multi-stage linking of houses creates an optimal ratio between privacy and building density. Maximisation of built-up boundary areas is an important design issue in these parks and is elaborated in several variants. This model, originally small-scale, proved particularly influential for the development of Dutch housing concepts, in which the tourist component plays a significant role; examples include the Port Zélande project in Zeeland and the Blauwe Stad in Groningen.

The never-implemented expansion plan for Amsterdam on the island of Pampus is the ultimate proposal for combining recreation and mass housing in a single model. The spatial concept is based on a magnified representation of the logic of Dutch cultivation. The foundation of the plan is an agrarian parcel landscape in which the parcels are extended to the size of the ideal living space. These dimensions are determined in one direction by the visual experience of the open polder landscape and in the other direction by the most efficient access to the parcel. On top of this new recreational landscape a linear city is laid out, an urban axis containing all infrastructure and amenities. In the residential parcels, a gradual transition from city to polder landscape is achieved by the juxtaposition of layers with differing uses. The approach to the landscape is completely different from the more usual standard neighbourhood of the period. Pampus is a dramatic plan that attempts to emphasise the contrast between town and country. At the same time, the length of the boundary areas is maximised by encircling the residential parcels with a waterway. In the standard neighbourhood, the contrast between landscape and building is far less prominent; the two are equivalent and there is an equilibrium between mass and open space, in which monumentality and hierarchy are often absent. The linear city on Pampus is a new city for the new man, literally based on recreation. It is a romantic plan, which attempts to combine the best of two worlds; the view of the romantic banks of rushes from the balcony has an urban artery to back it and feed it.

The fact that this plan was never carried out is due to its most significant quality, the monumental and large-scale interaction with the empty landscape. Because in the Netherlands individual appropriation and democratisation of the landscape is more highly valued than the experience of the landscape, Dutch plans for tourism and housing result in scale reduction, splintering and fragmentation. This leads to the transformation of the polder landscape instead of the introduction of new uses along with preservation of its spatial qualities. For infrastructure projects, such as the Oosterschelde dams, a large-scale approach is considered appropriate. Human scale remains determinant, however, in the landscape for housing and tourism.

### The Tourist Megastructure

Architectonic precursors of the tourist megastructure as developed in the 1960s and 1970s can be counted on one hand. One important example is the bathing resort of Prora on the German peninsula Rügen, where, for the first time in modern history, a building was constructed that could measure up to the scale of the surrounding landscape. The Soviet holiday colony of Artec in Crimea did the exact opposite: the pavilions were absorbed in the greenery, the light, the air and the space. These projects, in which architecture is considered a component of a higher culture, are not studied in this *OASE*.

kaliseerd. Terugkerend motief in de ontwikkeling van recreatiegebieden is het maximaliseren van de randen tussen land en water; het vergroten van de kustlijn ten behoeve van de kustrecreatie. Een vooroorlogs voorbeeld hiervan is het ontwerp voor de randmeren tussen het oude land en de nieuwe IJsselmeerpolders, maar ook de meer recente plannen voor de transformatie van het Groningse platteland tot een 'Blauwe Stad' heeft het maximaliseren van de randen als onderliggend motief. Vanuit de planologische schaal is er echter vaak geen ruimtelijk idee dat doorsijpelt naar de lagere schaalniveaus. Dat is wel het geval bij voorstellen die vanuit de architectonische discipline zijn ontwikkeld. Twee van deze plannen, ontworpen door het bureau Van den Broek en Bakema tijdens de opkomst van het massatoerisme, illustreren twee uitersten in de benadering van het landschap. In de plannen voor Sporthuis Centrum (1968) wordt een schaalverkleining van het landschap voorgesteld; daartegenover staat het ontwerp voor Pampus (1965), waarin de maat van het polderlandschap juist wordt opgeblazen en de ruimtelijke kwaliteit van het open landschap centraal staat.

De bungalowparken van Sporthuis Centrum zijn toeristische enclaves, veelal gesitueerd op arme zandgronden die getransformeerd zijn tot lucratieve toeristische gebieden. Het zijn in feite luxe campings, gebouwd voor de middenklasse waarbij het verblijven in de natuur wordt gecombineerd met comfort, voorzieningen en privacy. Door het schakelen van woningen ontstaat een optimale verhouding tussen privacy en bebouwingsdichtheid. Het maximaliseren van de bebouwingsranden is een belangrijk ontwerpsthema in deze parken en is in verschillende varianten uitgewerkt. Dit model, in oorsprong kleinschalig van karakter, is bijzonder invloedrijk gebleken in de ontwikkeling van Nederlandse woningbouwconcepten waarbij de toeristische component een belangrijke rol speelt; voorbeelden hiervan zijn de projecten Port Zélande in Zeeland en De Blauwe Stad in Groningen.

Het niet-gerealiseerde uitbreidingsplan voor Amsterdam bij het fort-eiland Pampus is het ultieme voorstel om recreatie en massawoningbouw in één model te vatten. Het ruimtelijk concept is gebaseerd op een uitvergroting van het beeld van de Nederlandse ontginningslogica. Onderlegger van het plan is een agrarisch slagenlandschap waarin de slagen of kavels zijn uitgerekt tot de maat van het ideale woonveld. Deze maat wordt in de ene richting bepaald door de visuele ervaring van het open polderlandschap en in de andere richting door de efficiëntste ontsluiting van het kavel. Over dit nieuwe recreatielandschap is een lineaire stad gelegd, een stedelijke as waarin alle infrastructuur en voorzieningen zijn opgenomen. In de woonkavels wordt een geleidelijke overgang van stad naar polderlandschap bewerkstelligd door het over elkaar heen schuiven van lagen met verschillend gebruik. De benadering van het landschap verschilt totaal met die van de destijds meer gebruikelijke stempelwijk. Pampus is een dramatisch plan dat het contrast tussen stad en land tracht op te voeren. Tegelijkertijd wordt de lengte van de randen gemaximaliseerd door de woonkavels te omzomen door een watergang. In de stempelwijk is het contrast tussen landschap en gebouw veel minder groot; beide zijn gelijkwaardig en er is een evenwicht tussen massa en open ruimte, waarbij monumentaliteit en hiërarchie doorgaans ontbreken. Het lineaire 'stad op Pampus' is een nieuwe stad voor de nieuwe mens, letterlijk gebaseerd op recreatie. Het is een romantisch plan, waarin gepoogd wordt het beste uit twee werelden te verenigen: het zicht op de romantische rietkragen vanaf het balkon heeft een stedelijke slagader als rugdekking en voeding.

Dat dit plan nooit is uitgevoerd, komt door zijn belangrijkste kwaliteit: de monumentale en grootschalige omgang met het lege landschap. Omdat in Nederland de individuele toe-eigening en democratisering van het landschap



[Arcs 1600]



[Aime la Plagne]



[Les Menuires, La Croisette]



[Arcs 1800]



[Avonaz]



In these complexes the synergy between landscape and architecture is not present; the architecture has an autonomous character, is self-aware and not ambivalent. Another important difference is that these projects were carried out by the state and that a moral and political ideology underpins them. The complexes examined in this issue were built within different social frameworks: here the architecture is not considered a component of a higher culture but rather is an exponent of a phenomenon of affluence. The political motivation is – aside from making recreation possible for all – primarily stimulating regional economic development.

The subject is approached from various angles in the articles. The socio-cultural standpoint is described in the article by Lisa de Visscher. From the French context she explores the relationship between modernity, technology, comfort and holidays in the great outdoors, and she describes the way in which modernity becomes a self-evident part of everyday life. The reception of mass consumerism and individualisation within the architecture discipline is elaborated by Tom Avermaete. In a case study of the work of Candilis-Josic-Woods, various architectonic examples are examined, in which new relationships between the individual and the collective are explored. Bruno Vayssière posits tourist architecture production against the canon of the urban ensemble and considers tourism as a strategy for cultivating and opening up the national territory. The meaning of infrastructure and technology is a crucial part of this. Marie Wozniak describes the development of the spatial concept of winter sport resorts in relation to the architecture and the development of the tourist complex.

In several articles the emphasis lies on the relationship between the landscape and the masses. This relationship is architectonically defined by the cohesion of authenticity and modernity. This is expressed in varying definitions of the concept of the modern vernacular. In her article on Lanzarote, Helen Thomas explores the way in which tradition and culture are approached in the development of tourism there, with the architectonic manifestation of the landscape as the main theme. Jos Bosman attempts to give the subject a place in the genealogy of modern architecture and draws historical lines from the beginnings of modernism. Salomon Frausto describes the relationship between hotel typology and the landscape context in the work of the Mexican architect Legoretta. An important theme that recurs in various articles is the fusion of the *promenade architecturale* with the *promenade paysagère*. Terenja van Dijk's visual narrative provides a picture of the interweaving of these promenades by means of a tour of several French ski resorts. In several series she describes the stroll as a sequence of different spaces: the landscape, the *grenouillère*, the parking garage, the lift, the corridor, and so forth. In several other series she shows life inside the building, in which the strict structure of the façade forms a framework for various human activities.

#### Living as a Tourist, Recreation as a Resident

The majority of the large-scale holiday complexes of the 1960s and 1970s are still very popular holiday destinations. The large-scale and brutalist architecture of housing projects from the same period, however, is far less popular. Many housing complexes from this period have already been torn down or are due for replacement. Should one conclude from this that tourists are indifferent to the alleged garishness and the inhuman scale of the tourist megastructures? Is it the specific hallmarks of the tourist experience – temporariness, collectivity through communal activities and an artificial intensification of social networks, which are also kept compact – that make

een belangrijker waarde wordt toegedicht dan de beleving van het open landschap, resulteren Nederlandse plannen voor toerisme en woningbouw in schaalverkleining, versplintering en fragmentatie. Dit leidt tot transformatie van het polderlandschap in plaats van het toevoegen van nieuw gebruik met behoud van de ruimtelijke kwaliteiten. Voor infrastructurele werken, zoals bijvoorbeeld de Oosterscheldedammen, wordt een grootschalige benadering wel passend geacht. De menselijke maat blijft echter leidend in het landschap voor woningbouw en toerisme.

### De toeristische megastructuur

Architectonische voorlopers van de toeristische megastructuur zoals ontwikkeld in de jaren zestig en zeventig zijn op één hand te tellen. Een belangrijk voorbeeld is de badplaats Prora op het Duitse schiereiland Rügen, waar voor het eerst in de moderne geschiedenis een gebouw werd neergezet dat zich kon meten met de schaal van het omringende landschap. In de sovjet-Russische vakantiekolonie Artec op de Krim gebeurde juist het omgekeerde: de paviljoens losten op in het groen, het licht, de lucht en de ruimte. Deze projecten, waarbij architectuur gedacht is als onderdeel van een hogere cultuur, worden niet bestudeerd in deze *OASE*. In deze complexen is de synergie tussen landschap en architectuur niet aanwezig; de architectuur heeft een autonoom karakter, is zelfbewust en niet ambivalent. Een ander belangrijk verschil is dat deze projecten gerealiseerd zijn door de staat en dat aan de conceptie een moreel-politieke ideologie ten grondslag ligt. De complexen waarnaar in dit nummer de aandacht uitgaat, zijn gerealiseerd binnen andere maatschappelijke kaders: hier is de architectuur niet gedacht als een onderdeel van een hogere cultuur, maar is exponent van een welvaartsfenomeen. De politieke drijfveer is, naast het mogelijk maken van recreatie voor iedereen, vooral het op gang brengen van regionaal-economische ontwikkeling.

Het onderwerp wordt in de artikelen benaderd vanuit verschillende invalshoeken. Het cultuur-maatschappelijke standpunt wordt beschreven in het artikel van Lisa de Visscher. Vanuit de Franse context verkent zij de relatie tussen moderniteit, technologie, comfort en de vakantie in de natuur, en beschrijft zij de wijze waarop de moderniteit een vanzelfsprekend onderdeel is van het dagelijks leven. De receptie van de massaconsumptie en individualisering binnen de architectuurdiscipline wordt uitgewerkt door Tom Avermaete. In een casestudy naar het werk van Candilis-Josic-Woods komen verschillende architectonische voorstellen aan bod waarin nieuwe relaties tussen het individu en het collectief worden verkend. Bruno Vayssièr zet de toeristische architectuurproductie af tegen de canon van het stedelijk ensemble en beschouwt toerisme als een strategie om het territorium te cultiveren en te ontsluiten. Cruciaal hierbij is de betekenis van infrastructuur en technologie. Marie Wozniak beschrijft de ontwikkeling van het ruimtelijk concept van wintersportoord in relatie tot de architectuur en de ontwikkeling van het toeristisch complex.

Bij een aantal artikelen ligt de nadruk op de relatie tussen landschap en massa. Deze relatie wordt architectonisch gedefinieerd door het samengaan van authenticiteit en moderniteit. Dit mondt uit in verschillende definities van het begrip 'modern vernacular'. In een artikel over Lanzarote verkent Helen Thomas de manier waarop hier met traditie en cultuur wordt omgegaan bij de ontwikkeling van toerisme, met als belangrijkste thema de architectonische manifestatie van het landschap. Jos Bosman probeert het onderwerp een plek te geven in de genealogie van de moderne architectuur en zet historische lijnen uit vanaf het begin van het modernisme. Salomon



[Arcs 1600]



[Aime la Plagne]



[Les Menuires, La Croisette]



[Arcs 1800]



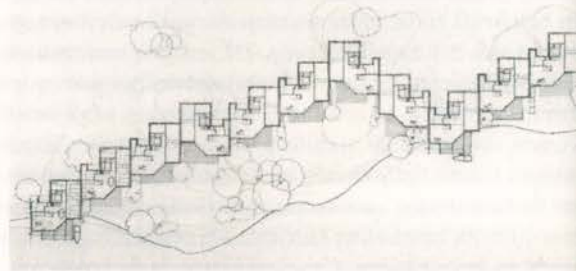
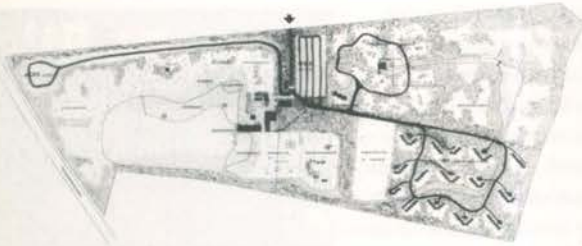
[Avonaz]



such an architectonic concept possible? Or is it the reverse: is such an architectonic concept the instigator of or even a precondition for a successful tourist complex?

What is clear is that the topicality of the tourism programme has increased over the years. Tourism and housing are making greater and greater programmatic inroads on each other, as a result of such social factors as an ageing population and such economic factors as time sharing. In the Netherlands as well, in recent years, projects have been developed in which tourism and housing are joined in partnership: Haverleij in Den Bosch, Buitenplaats Callantsoog and the Blauwe Stad, to name a few. In most instances these are inward-directed enclaves that provide no surplus value to the landscape. Even in Haverleij, where the landscape and the architecture were designed in one fell swoop, the interweaving is limited. The autonomous manor-like buildings may form the backdrop for the golf course, but the two are ultimately two separate worlds. This idea of interweaving is precisely what the megastructures discussed in this issue experimented with. The tourist megastructure, in this sense, can be seen as a laboratory, a simulation of a new type of city with its own rules and restrictions. It is an enclave that is simultaneously open to the public. Temporariness is the requisite for the creation of this unique form of collectivity.

It is interesting to see how in these complexes planning and spatial design are linked at different levels of scale, in continually new ways. This entails an important role for co-operation between the national planning structure and local project development. The projects incorporated a degree of freedom from the perspective of the commissioning clients, who – because of the temporary aspect – did not encumber the brief with moral objectives. There was also an unusual openness toward modern housing forms and ‘urban’ environments from the perspective of the residents. This double openness made for a unique climate that made experimentation possible.



The bungalow parks of Sporthuis Centrum / Bungalowparken Sporthuis Centrum



Frausto beschrijft de relatie tussen hoteltypologie en de landschappelijke context in het werk van de Mexicaanse architect Legoretta. Een belangrijk thema dat in verschillende artikelen wordt aangehaald, is de verwechting van de 'promenade architecturale' met de 'promenade paysagère'. Het beeldverhaal van Terenja van Dijk geeft een indruk van de verweving van deze promenades aan de hand van de verplaatsing door een aantal Franse ski-resorts. In een aantal reeksen beschrijft ze de wandeling als een sequentie van verschillende ruimten: het landschap, de *grenouillère*, de parking, de lift, de gang, et cetera. In een aantal andere reeksen laat zij het leven in het gebouw zien, waarbij de strenge structuur van de façade een kader vormt voor verschillende menselijke handelingen.

#### Wonen als een toerist, recreëren als een bewoner

Het merendeel van de grootschalige vakantiecomplexen uit de jaren zestig en zeventig blijkt nog steeds zeer geliefd als vakantiebestemming. De grootschalige en brutalistische architectuur van woningbouwprojecten uit deze periode is echter minder geliefd. Menig woningbouwcomplex uit deze periode is al gesloopt of is aan vervanging toe. Moet men hieruit de conclusie trekken dat toeristen ongevoelig zijn voor de vermeende schrillheid en de onmenselijke maat van de toeristische megastructuren? Zijn het de specifieke kenmerken van de toeristische ervaring (tijdelijkheid, collectiviteit door gemeenschappelijke activiteiten en een kunstmatige intensivering dan wel compact houden van de sociale netwerken) die een dergelijk architectonisch concept mogelijk maken? Of is het omgekeerd: is een dergelijk architectonisch concept de aanjager of zelfs een randvoorwaarde voor een succesvol toeristisch complex?

Duidelijk is wel dat de actualiteit van het toeristische programma met de jaren toeneemt. Toerisme en woningbouw grijpen programmatisch steeds meer in elkaar, als gevolg van sociale factoren als vergrijzing en economische factoren als timestharing. Ook in Nederland zijn de laatste jaren projecten ontwikkeld waarbij toerisme en woningbouw een verbond aangaan, zoals onder meer Haverleij in Den Bosch, Buitenplaats Callantsoog en De Blauwe Stad. In de meeste gevallen gaat het om in zichzelf gekeerde enclaves die geen meerwaarde hebben voor het landschap. Zelfs in Haverleij, waar het landschap en de architectuur in één grote greep zijn ontworpen, is de verweving beperkt. De autonome kastelen vormen weliswaar het decor voor de golfbaan, maar beide zijn uiteindelijk toch gescheiden werelden. Het is precies dit thema van verweving waarmee bij de hier besproken megastructuren op radicale wijze is geëxperimenteerd. De toeristische megastructuur kan in die zin worden gezien als een laboratorium, een simulatie van een nieuw type stad met eigen wetmatigheden en restricties. Het is een enclave, die tegelijkertijd wel openbaar toegankelijk is. Tijdelijkheid is de voorwaarde voor het ontstaan van deze bijzondere vorm van collectiviteit.

Het is interessant te ontdekken hoe in deze complexen de planning en het ruimtelijk ontwerp op verschillende schaalniveaus verbanden met elkaar aangaan, op steeds een eigen wijze. Hierbij is een belangrijke rol weggelegd voor de samenwerking van het nationale planningsapparaat en de lokale projectontwikkeling. De projecten bezaten een vrijheidsgraad vanuit het perspectief van de opdrachtgevers, die – omwille van het tijdelijke karakter – de opdracht niet met morele doelstellingen opzadelden. Ook vanuit het perspectief van de bewoners van de projecten was er een bijzondere openheid naar moderne woonvormen en 'stedelijke' omgevingen. Deze dubbele openheid zorgde voor een bijzonder klimaat dat experimenteren mogelijk maakte.



[Arcs 1600]



[Aime la Plagne]



[Les Menuires, La Croisette]



[Arcs 1800]



[Avonaz]