

The Lys-Scheldt Interfluvium: Theatre of Do-It-Yourself¹

¹ Preliminary report of an ongoing prospect inquiry into landscape development in southern West Flanders, carried out by OSA/KU Leuven in association with the intercommunal authorities of the Lys valley.

² A. Verhulst, *Landbouw en landschap in Middelleeuws Vlaanderen*, Brussels, 1995, p. 117.

oase
63

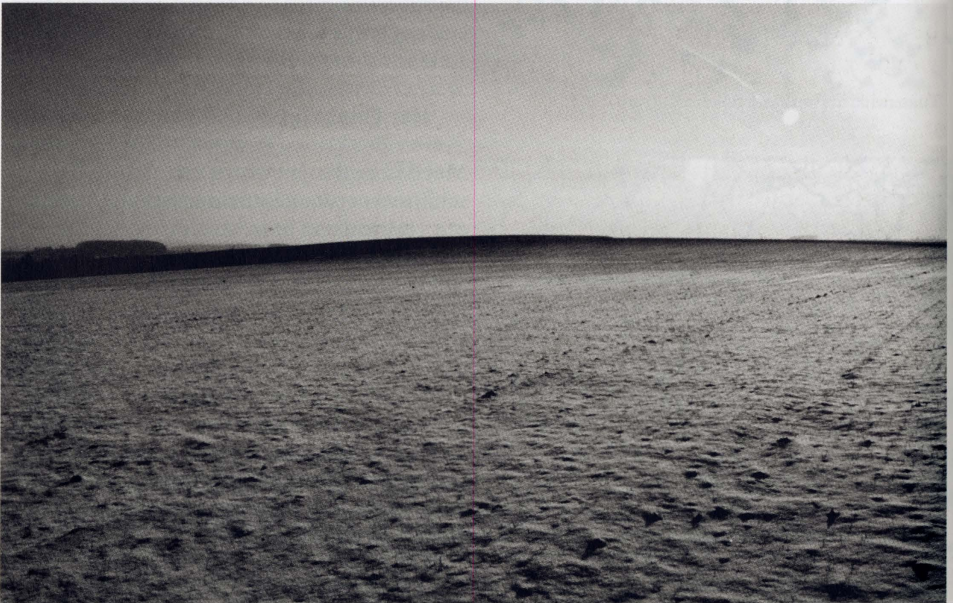
³ M. Dehaene, 'Oerlandschap', in: OSA/L. De Cauter (ed.), *Het kleine Lexicon van het Vlaamse (Architectuur-) Landschap*, Antwerpen 2002.

pag
110

An initial encounter with the landscape of the Lys-Scheldt interfluvium immediately undermines stereotypes about the countryside. The landscape of the interfluvium lives up to all the clichés about the country, yet, at the same time, to all their opposites. The interfluvium is open, yet at the same time also densely built up; it still features some nature – in reality no more than the remnant of a wood here and there – yet it is in the end mostly culture – it is isotropic and complex, ordered and spontaneous, intensive agricultural area and one big recreation park for the people of Kortrijk, homogeneous and diverse, abuzz and peaceful, breathtakingly beautiful and banal, majestic and grimy, urban and rural. Consequently, the interfluvium is a highly interesting in situ laboratory that produces the neo-rural as well as some of the urban, and fashions its own construct out of both components. In the following we dissect this landscape, which as the spatial bearer of ancient as well as brand-spanking-new rurality accumulates and generates a stream of paradoxes – inevitably, as it were.

Successive waves of colonisation – which begin in Gallo-Roman times and continue into Carolingian occupation, Germanic invasions, agricultural cultivations and establishment of settlements under the County of Flanders and land seizures and developments during the periods that followed – overran the area, swept away earlier cultivations or in fact developed them further. What had perhaps been extensive forest² was thoroughly domesticated in these successive periods of cultivation, disuse and (re-)development and turned into a man-made landscape. A few modest forest remnants bear witness to the primeval landscape.³ It is not known how this development precisely unfolded, but the result is spectacular. The Ferraris map (1777) shows an extraordinarily orderly and coherent man-made landscape, which can read as an intricate and regular patchwork, fitting in naturally and rationally into its natural setting. The parallelism of the Scheldt and the Lys progresses along a gently undulating movement that

Oerlandschap van het interfluvium /
Primeval landscape of the interfluvium



Het Leie-Schelde-interfluvium: theater van de bricolage¹

Een eerste kennismaking met het landschap van het Leie-Schelde-interfluvium ondergraaft meteen de stereotypen die het platteland betreffen. Het landschap van het interfluvium beantwoordt aan alle clichés over het platteland, maar tegelijkertijd ook aan hun tegendeel. Het interfluvium is open, maar tegelijkertijd ook erg dicht bebouwd, het omvat nog wel wat natuur (feitelijk niet meer dan hier en daar een bosrelict), maar is toch vooral cultuur, het is isotroop en complex, geordend en spontaan, intensief landbouwgebied en één grote recreatietuin voor het Kortrijkse, homogeen en divers, geëxciteerd en rustig, adembenemend mooi en banaal, majestatisch en groezelig, stedelijk en landelijk. Het interfluvium is daarom een erg interessant 'in situ'-laboratorium dat neolandelijkheid en ook wel wat stedelijkheid aanmaakt, en met beide componenten zijn eigen hybride construct opbouwt. In wat volgt ontleden we dit landschap, dat als ruimtelijke drager van oeroude en spiksplinternieuwe landelijkheid een stroom paradoxen opstapelt en genereert, alsof het vanzelfsprekend is.

Opeenvolgende kolonisatiegolven, die aanvingen in de Gallo-Romeinse tijd en overgingen in de Karolingische occupatie, Germaanse invasies, landbouwontginningen en vestiging van nederzettingen onder het Graafschap Vlaanderen en innames en ontwikkelingen tijdens de daaropvolgende perioden, overspoelden het gebied, veegden eerdere ontginningen weg of bouwden er juist op voort. Wat wellicht uitgestrekt bosgebied was,² werd door deze opeenvolgende episodes van ontginning, verval en (her)ontwikkeling volledig gedomesticeerd en dus omgezet in een cultuurlandschap. Enkele bescheiden bosrelicten getuigen van het oerlandschap.³ Het precieze verloop van dit proces is onbekend, maar het resultaat ervan is verbluffend.

De Ferraris-kaart (1777) toont een buitengewoon ordelijk en coherent cultuurlandschap. Dit laat zich lezen als een fijnmazig en regelmatig patchwork dat zich op een vanzelfsprekende en rationele wijze inpast in zijn natuurlijke setting. Het parallellisme van Schelde en Leie wordt voortgezet in een zachte golvende beweging die het landschap en de oriëntatie van de beekvalleien bepaalt. Een van die golven, ditmaal net niet parallel met de Leie, verheft zich een heel stuk boven de andere en vormt de waterscheidingslijn tussen beide rivieren. Op die kamlijn bleven, omwille van de slechtere bodemkwaliteit, enkele bosrelicten bewaard, die zich sterk aftekenen in het landschap. Vrijwel al het overige land werd een cultuurlandschap, dat de buitengewoon vruchtbare bodem exploiteert. Om het in koloniale termen te stellen: de *mise en valeur* is quasi-totaal. Het interfluvium is daarom in de eerste plaats een utilitair landschap. Een door utiliteit bepaalde cultuurlaag kleedt het landschap als een goed zittend pak. Op het parallellisme van de rivieren en de landschappelijke golfslag ent zich een dwarse beweging (onder meer de verbinding tussen de middeleeuwse steden Kortrijk en Doornik, respectievelijk aan de Leie en de Schelde), die de basis vormt van een grofmazig wegenraster. Dit raster organiseert de ontsluiting van de hele regio en zijn interregionale verbindingen. Afgezien van het erg beperkte aantal noord-zuidverbindingen, die omwille van hun koppeling aan bruggen over de Leie en de Schelde (zoals de genoemde weg Kortrijk-Doornik) belangrijker zijn, valt er

1 Voorlopig verslag van een lopend prospectief onderzoek met betrekking tot landschapsonwikkeling in zuidelijk West-Vlaanderen uitgevoerd door OSA/KU Leuven in samenwerking met de intercommunale Leiedal.

2 A. Verhulst, *Landbouw en landschap in Middeleeuws Vlaanderen*, Brussels 1995, p. 117.

3 M. Dehaene, 'Oerlandschap', in: OSA, L. De Cauter (red.), *Het kleine Lexicon van het Vlaamse (Architectuur-) Landschap*, Antwerpen 2002, z.p.

defines the landscape and the orientation of the stream valleys. One of these undulations, this time just slightly not parallel to the Lys, rises quite significantly above the other and forms the watershed between the two rivers. On this parting, because of the lesser soil quality, a few forest remnants were retained, and they stand out starkly in the landscape. Virtually all the remaining land became a man-made landscape, exploiting the exceptionally fertile soil. Or to put it in colonial terms, the *mise en valeur*, or development, is quasi-total. As a result, the interfluvium is primarily a utilitarian landscape. A cultivation layer defined by utility encases the landscape like a well-fitting suit. A lateral movement is grafted onto the parallelism of the rivers and the landscape's undulation (including the connection between the medieval cities of Kortrijk and Tournai, situated on the Lys and on the Scheldt, respectively) and forms the basis for a coarsely patterned grid of roadways. This grid organises the access to the entire region and its interregional connections. Aside from the very limited number of north-south connections, which owe their greater importance to their linkage to bridges over the Lys and the Scheldt (such as the Kortrijk-Tournai road mentioned above), very few hierarchical distinctions are noticeable within the orthogonal pattern of the roadways in the area, linking the villages nestled at some of the crossroads. Not much more can be said about these villages than that they consisted of a clump of houses round a church with a cemetery, presbytery and a square that manifests itself as a widening of the crossroads.

Dented Chicken Wire

The limited size of the villages is in contrast to the large scale of the total construction in the interfluvium. The agrarian economy, organised along family lines that developed in this exceptionally fertile area, is typified, after all, by a very dense and simultaneously quasi-equally distributed pattern of farmsteads situated on small parcels. While they are different in size, the parcels remain within the margins of the same order of magnitude. To provide access to this fragmented parcel structure, a more intricate pattern of roads developed within the mesh of the roadway pattern cited above, with for the most part the same orientation. The mesh pattern usually corresponds to the depth of two agriculture parcels, ultimately resulting in a very porous landscape. The accessibility of virtually every scrap of land, the quasi-complete porosity, is ultimately one of the strongest characteristics of the landscape. Where the mesh circumscribes a larger number of parcels, dead-end tracks provide access to the parcels that are situated at the second level. Some of these are combined with access to farmsteads that are also situated further back. In such a case the track is often lined with trees and the farmstead is usually surrounded by a moat. Apart from the tracks, the system of secondary roads forms a connected network. It is not, however, a geometric network. It is more the result of the linking up of fragments that assure access to agriculture parcels and farmsteads than a pre-determined rational (colonisation) project. The pattern flows out of a flexible and evolving regulatory process. This is steered by the divide-and-conquer strategy of the big aristocratic landowners who control tenancies, is kneaded by the possibilities of the exploiter and the logic of the agricultural exploitation of the time, and is finally adapted to the site conditions. In short, a combination of power, engineering and nature proceeds to realign the patchwork of parcels and the roadways that run alongside them. There is as yet no plan, let alone a neat geometry. The domestication of the territory seems more a case of game rules. The result is



oase
63
pag
113



oase
63

pag
114

a measured irregularity, not so much an equilibrium between order and deviation as one that comes out of a subtle realignment during the development process.

In any case, by the end of the eighteenth century the interfluvium was strewn with small-acreage farms. The alternating implantation of farmsteads alongside and further back from roadways results in a more equal distribution over the territory, like dots in a matrix. The essence of this landscape lies in the specific way in which two conflicting forces merge: on the one hand the formation of a sea of micro-territories (each an acreage of a few parcels of pasture and arable land arranged round an inner-directed farmstead) which are appropriated and sign-posted as private property, and on the other hand the movement, the extended accessibility, porosity and this public aspect of the landscape. In this landscape, closeness and openness, private and public, obstacle (witness the moats, for example) and accessibility, locus and movement are set against one another in an extreme way. Nowhere is it just one or the other. Everywhere both forces are present or at least perceptible simultaneously. There is no place for desolation here; density rules.

The virtually equal distribution, coupled with the more or less equivalent soil composition, makes the landscape an archetypal example of the theory of central places (W. Christaller). The distribution of villages proves to coincide more or less with Christaller's theory, although the Scheldt and Lys create a distortion from the classical scheme. In the immediate vicinity of these rivers, the concentration of villages is after all much higher. The modest size of the villages testifies to the limited collective facilities produced by the rural economy: not much more than a church and cemetery, a mill, an inn. Apparently the transfer of agriculture's surplus values to a higher level, so that facilities, services and centrality (business, education, etc.) could be developed, was stalled here. Surplus values evidently benefit primarily the cities and large landowners, and what remains is usually invested back into the farms themselves – something that is readily per-



Tweede orde percelen
(gestippeld) en
ontsluiting (doorge-
trokken lijn) /
Second-level parcels
(dashes) and access
(solid line)

oase
63

pag
115

nauwelijks een hiërarchisch onderscheid op te merken in het orthogonale wegenpatroon van de streek dat de dorpen verbindt die zich op sommige kruispunten hebben genesteld. Over deze dorpen valt niet veel meer te melden dan dat ze bestonden uit een plukje huizen rond een kerk met kerkhof, pastorie en een plein, dat zich als verbreding van de wegenkruising aandient.

Gedeukte kiekendraad

De beperkte omvang van de dorpen staat in contrast met de grote omvang van de totale bebouwing in het interfluvium. De familiaal georganiseerde agrarische economie die zich in deze bijzonder vruchtbare streek ontwikkelde, kenmerkt zich immers door een erg dicht en tegelijkertijd quasi-gelijkmatig verdeeld vestigingspatroon van hoeses op kleine percelen. Hoewel ze ongelijk van grootte zijn, blijven de afmetingen van de percelen wel binnen de marges van eenzelfde orde. Om deze versnipperde perceelstructuur te ontsluiten, ontwikkelde zich in de mazen van het eerder aangehaalde wegenpatroon een fijnmaziger wegenstelsel met hoofdzakelijk dezelfde oriëntatie. De maaswijdte ervan correspondeert meestal met de diepte van twee landbouwpercelen, waardoor uiteindelijk een heel poreus landschap is ontstaan. De bereikbaarheid van nagenoeg elk lapje grond, de quasi-volledige porositeit is, alles bij elkaar genomen, uiteindelijk een van de sterkste karakteristieken van het landschap. Omvat de maaswijdte een groter aantal percelen, dan ontsluiten doodlopende insteken de percelen die in tweede orde zijn gelegen. Soms zijn deze gecombineerd met de toegang tot hoeses die eveneens achterin gelegen zijn. In dat geval wordt de insteek vaak begeleid door een bomenrij langs weerszijden van de weg en is de hoeve dikwijls omgeven door een sloot. Los van de insteken vormt het secundaire wegenstelsel een aaneengesloten netwerk. Het is evenwel geen geometrisch netwerk. Het is veeleer het resultaat van de aaneenschakeling van fragmenten die de ontsluiting van landbouwpercelen en hoesen verzekeren dan van een vooropgezet rationeel

ceivable. This may explain the particularism that characterises the area to this day. The area is in first and foremost an archipelago of equally positioned farms of comparable sizes, an isotropic dot matrix in which each dot is the centre of its own world. This is constructed with great effort and conviction: solid, somewhat gruff, introverted farmyards, all of the same typology, pastures and fields set off by wooded borders, lines of trees, stream valleys with decorative rows of pollard willows, canals, ditches and moats, grooves that register the dimensions of the parcel like thin lips in the great lines of the topography, and in this way articulate the measure of human beings, the measure of the farmstead – the gauge of all things in the interfluvium. A number of these grooves are incidentally the result of clay extraction for use in making bricks in field ovens.

The result of all of this is a very 'dense' landscape of buildings and small landscape elements, woven around the microcosm of the farm and all have a utilitarian origin, linked with agricultural exploitation. The size of the landscape element is, for all intents and purposes, still limited. It is, after all, determined by the individual agricultural exploitation. Because of the measured irregularity resulting from the application of the development game rules, this is also an extremely varied landscape. This variety, however, takes nothing away from its isotropic character. These are variations on a theme, minor dissonances that add texture to the melody. The variety, after all, does not breach the regularity of the landscape development but rather, in fact, articulates it. The gentle rolling of the landscape allows it to remain a single landscape nonetheless. At every point the double scale of the landscape is perceptible: the whole and the part, the great swell and the microcosm, the unity of what is inherent and the variations on a theme of the man-made.

Maps like that of Ferraris show us, along with the forest remnants cited earlier, a number of other elements, such as a limited number of castles, for example, which turn out not to play a structural role in the overall landscape development, however. Another notable aspect of the landscape development is the absence of intermediary elements between the scale of the farm and that of the overall landscape. The Ferraris map reveals few lines of trees alongside thoroughfares. The rows of pollard willows along stream valleys, too, belong rather to the intricate fabric of agricultural exploitation. In short, this is not a man-made landscape of the hyperbole, but of the everyday. The numerous chapels

Ancien Régime
hoeve / farmyard



(kolonisatie)project. Het patroon komt voort uit een flexibel en ontwikkelend regulatieproces. Dit werd gestuurd door het verdeel-en-heersspel van de adellijke pachtverlenende grootgrondbezitters, werd gekneed door de mogelijkheden van de uitbater en de logica van de toenmalige landbouwuitbating en werd ten slotte geplooid naar de terreinomstandigheden. Kortom, een samenspel tussen macht, techniek en natuur realiseert de gelijkrichting in het patchwork van percelen en wegen die er als naden langs lopen. Er is daarom nog geen sprake van een plan, laat staan van een strakke geometrie. De domesticatie van het territorium lijkt veeleer een zaak van spelregels. Het resultaat is een gedoseerde onregelmatigheid, een evenwicht niet zozeer tussen orde en afwijking, maar een dat voortkomt uit een subtiele gelijkrichting tijdens het ontwikkelingsproces.

Hoe dan ook, eind achttiende eeuw was het interfluvium bezaaid met hoeves met een klein areaal. De afwisselende inplanting van hoeves langs de wegen en verder ervan af resulteert in een meer gelijkmatige spreiding over het territorium, als waren het punten in een raster. De essentie van dit landschap ligt in de specifieke wijze waarop twee tegengestelde krachten samengaan: enerzijds de vorming van een zee van microterritoria (elk een areaal van enkele percelen weiden akkerland geschaard rondom een in zichzelf gekeerde hoeve) die worden toegeëigend en als privaatdomein gemarkeerd, anderzijds de beweging, de doorgedreven bereikbaarheid, porositeit en dus publiekheid van het landschap. In dit landschap worden geslotenheid en openheid, privacy en publiekheid, belemmering (getuige zijn bijvoorbeeld de sloten) en toegankelijkheid, *locus* en beweging op extreme wijze ten opzichte van elkaar geplaatst. Nergens is er het een of het andere. Overal zijn beide krachten tegelijkertijd aanwezig of op zijn minst aanvoelbaar. Hier is geen plaats voor desolaatheid, hier regeert dichtheid.

De nagenoeg gelijkmatige spreiding, gekoppeld aan de min of meer gelijkwaardige bodemgesteldheid, maakt het landschap een archetypisch voorbeeld van de theorie der centrale plaatsen van W. Christaller. De spreiding van dorpen blijkt min of meer te kloppen met de Christallers theorie, al veroorzaken Schelde en Leie een distorsie van het klassieke schema. In de onmiddellijke nabijheid van deze rivieren is de concentratie aan dorpen immers veel hoger. De geringe omvang van de dorpen getuigt van de beperkte collectieve voorzieningen die de plattelandseconomie aanmaakte: niet veel meer dan een kerk en kerkhof, een molen, een herberg. De overdracht van de meerwaarden van de landbouw naar

oase
63

pag
117



Ancien Régime
landschapselement /
landscape element

are a point of interest – usually at the fork of two roads – a testament to the area's development being intertwined with a deep-rooted Catholicism. The chapels do more than simply surpass the purely utilitarian *mise en valeur* of the territory. Through the religious practices for which they provide an occasion, they also charge up the public aspect of the porous landscape. The processions marching from chapel to chapel, but also passing by or stopping, day to day – these are social practices that we can call to mind at will. The roads here have been carriers of multiple uses from times immemorial.

Nests and Infrastructures

This situation at the end of the eighteenth century must be seen as a culmination, a moment of coherence in which culture (economy, social development) and nature, (rural) man and his habitat are engaged in a balanced relationship. It speaks for itself that this situation was not definitive, and certainly not the culmination of a pre-determined plan. Rather, this is a surprisingly coherent, yet nevertheless preliminary synthesis. It is rather a state of affairs within a complex process, a continual movement, change, implementation and adaptation to new conditions, additions and demolitions, crop rotations and introduction of new growing techniques, expansions and reductions, but also subjugation and emancipation. During the nineteenth and twentieth centuries, a new series of developments came to add themselves to this landscape created by 'tradition'.

The first thing that stands out on the Vandermaelen map (1845), and later maps (Pop (1860), etc.) is the explosive growth as well as the fragmentation of construction and the new typologies. This is mainly a matter of small farm labourers' dwellings. During the nineteenth century, the seclusion of the farm community is evidently opened up, and a freer relationship between farm labour and the farm develops, even if it is originally in the form of a hierarchy. Notably, the majority of the farm labourers' dwellings are separate and at a distance from the farms. Or is it better to speak of a liberation? Another notable aspect is that many of these dwellings are grouped together, sometimes in a nonchalant cluster of four or five dwellings and sometimes 'in a *reke*'.⁴ An unfathomable logic means sometimes the *reke* lines up nicely along the side of the road and sometimes stands across it. The clustering suggests a succession of individual initia-

oase
63

pag
118

Moderne tijd /
Modern era



een hoger niveau zodat voorzieningen, diensten en centraliteit (handel, onderwijs, et cetera) konden worden ontwikkeld, stakte hier kennelijk. Meerwaarden komen blijkbaar vooral de steden en grootgrondbezitters ten goede en wat overblijft wordt voornamelijk in de hoeves zelf geïnvesteerd – wat er overigens ook aan te merken is.

Het verklaart misschien het particularisme dat de streek tot op de dag van vandaag kenmerkt. De streek is in eerste instantie een archipel van allemaal gelijkaardige hoeves met een vergelijkbare omvang, een isotroop puntraster waar elk punt het middelpunt is van zijn eigen wereld. Deze wordt met veel inzet en overtuiging gemaakt; stevige wat norske, introverte hoeves, alle van eenzelfde typologie, weiden en akkers afgezet met houtkanten, bomenrijen, beekvalleien met sierlijke slierten knotwilgen, grachten, greppels en sloten, graften die als dunne lippen in de grote lijnen van de topografie de dimensie van het perceel inschrijven en op die manier dus in het landschap de maat van de mens, de maat van de hoeve (maatstaf van alle dingen in het interfluvium) articuleren. Een aantal van deze graften zijn overigens de resultante van klei-ontginning ten behoeve van veldovens.

Resultaat van dit alles is een erg 'dicht' landschap van bebouwing en kleine landschapselementen, die rondom de microkosmos van de hoeve worden geweven en overigens allemaal een utilitaire oorsprong hebben, gelieerd aan de landbouwwitbating. De maat van het landschapselement is nagenoeg steeds beperkt. Ze wordt immers bepaald door de individuele landbouwwitbating. Omwille van de gedoseerde onregelmatigheid die de toepassing van de ontwikkelingsspelregels opleverde, is het ook een erg gevarieerd landschap. Deze variatie doet evenwel geen afbreuk aan het isotroop karakter ervan. Het gaat om variaties op een thema, kleine dissonanties die reliëf brengen in de melodie. De variatie doorbreekt de regelmaat in de landschapsopbouw immers niet, maar articuleert deze juist. Door de zachte glooiing in het landschap blijft het niettemin ook één landschap. Op elk punt is de dubbele schaal van het landschap ervaarbaar: het geheel en het onderdeel, de grote golfslag en de microkosmos, de eenheid van wat gegeven is en de variaties op een thema van het gemaakte.

Kaarten als die van Ferraris wijzen ons nog wel op enkele andere elementen naast de al genoemde relictten bos, zoals bijvoorbeeld een beperkt aantal kastelen, die evenwel geen structurele rol blijken te spelen in de globale landschapsopbouw. Opvallend in de landschapsopbouw is ook de afwezigheid van intermediaire elementen tussen de schaal van de hoeve en die van het globale landschap. De Ferraris-kaart onthult weinig bomenrijen langs doorgaande wegen. Ook de knotwilgenrijen langs beekvalleien horen eerder tot het fijnmazige weefsel van de landbouwwitbating. Kortom, dit is geen cultuurlandschap van de groot-spraak, maar van het alledaagse. Interessant zijn de talrijke kapelletjes – dikwijls op de tweesprong van wegen – die getuigen van de verstrengeling van de streekontwikkeling met een diepgeworteld katholicisme. Met de kapelletjes wordt niet alleen de louter utilitaire *mise en valeur* van het territorium overstegen. Via de religieuze praktijken waartoe ze aanleiding geven, laden ze ook de publiekheid van het poreuze landschap op. De processie die van kapel naar kapel trok, maar evenzeer het dagelijkse passeren en het halhouden; het zijn sociale praktijken die we ons zo weer voor de geest kunnen roepen. De wegen zijn hier sinds oudsher dragers van een meervoudig gebruik.

oase
63

pag
120



Deze toestand op het einde van de achttiende eeuw is te beschouwen als een culminatiepunt, een ogenblik van coherentie waarop cultuur (economie, maatschappelijke ontwikkeling) en natuur, de (plattelands)mens en zijn habitat een evenwichtige relatie met elkaar aangaan. Het spreekt voor zich dat deze toestand niet definitief was, en al helemaal niet de voltooiing van een vooropgezet plan. Het gaat veeleer om een verrassend coherente, maar niettemin voorlopige synthese. Het is eerder een stand van zaken in een complex proces, een voortdurend bewegen, veranderen, uitwerken en aanpassen aan nieuwe omstandigheden, bijbouwen en afbreken, wisselen van gewassen en introduceren van nieuwe teelttechnieken, uitbreiden en inkrimpen, maar evenzeer verknechten en ontvoogden. Tijdens de negentiende en twintigste eeuw ent zich op dit landschap, voortgebracht door 'traditie', een reeks nieuwe ontwikkelingen.

Het eerste wat opvalt op de Vandermaelen-kaart (1845) en latere kaarten (o.a. Pop, 1860) is de explosieve toename én versplintering van de bebouwing en de nieuwe typologieën. Het gaat vooral om kleine landarbeiderswoningen. Blijkbaar wordt tijdens de negentiende eeuw de beslotenheid van de hoevegemeenschap opengebroken en ontstaat een vrijere relatie tussen landarbeid en boerderij, al zal er in oorsprong wel een hiërarchisch verband hebben bestaan. Opvallend is in elk geval dat het gros van de landarbeiderswoningen los en op afstand staat van de boerderijen. Of spreken we beter van bevrijding? Opvallend is ook dat heel wat van deze woningen gegroepeerd zijn, nu eens in een nonchalante clustering van vier, vijf woningen, dan weer in een *reke*.⁴ Een ondoorgrondelijke logica brengt mee dat de ene reke zich mooi schikt langs de weg en de andere er dwars op gaat staan. De clustering suggereert een opeenvolging van individuele initiatieven, de reke een omvangrijkere speculatieve investering. Het landschap wordt complexer, maar verliest niet zijn basiskarakteristiek door deze toevoeging. Het samengaan van openheid én volheid wordt juist op de spits gedreven. Terwijl het landschap open blijft, wordt het voller en tegelijkertijd ook meervoudig. Er schuift een nieuw bebouwingsregister over het landschap. Het puntraster van de hoeves wordt aangevuld met een onduidelijk raster met fijnere pixels.

Deze wonderbaarlijke vermenigvuldiging van woningen heeft niettemin iets precairs. Wellicht speelt onze hedendaagse blik of de analogie van deze bebouwing met de speculatiebouw in de negentiende-eeuwse stedelijke periferie ons parten, maar de bebouwing die wordt toegevoegd, straalt een misplaatstheid en een zekere voorlopigheid uit. Het lijkt wel een soort geëxplodeerd kampement dat zich over het territorium heeft verspreid: goedkope, haastig opgetrokken bouwsels die zomaar vanuit het niets werden gedropt. Op de voorlopigheid ent zich een gevoel van onafheid, dat sterk in de hand wordt gewerkt door de *bricolage* van de bewoners, die amechtig trachten te ontsnappen aan de benepenheid en ondermaatsheid van hun woning. Een zekere vaalheid duikt op in het landschap. De sfeer van permanente ontluiking maakt het verwant met de *bidonville*, het soort nederzetting dat nooit af is en waar letterlijk alles wordt benut. Een nederzetting waar, gedreven door tactiek, de gelegenheid en de mogelijkheden van het ogenblik worden aangewend. De *bidonville* is voortdurend in beweging op het ritme van het toeval. Het trage en regelmatige landschap van het ancien regime raakt zo verweven met een hectisch landschapsregister van voortdurende recompositie en differentiatie. De poëzie van dit andersoortige landschapsregister ligt in de toevalligheid; in het altijd wat onverwachte én intermediaire resultaat. De reke kan worden aangevuld met twee woningen of ingekrompen,

oase
63pag
121

tives, the reke a greater speculative investment. The landscape becomes more complex but does not lose its basic characteristics through these additions. The combination of openness and fullness is in fact brought to a head. While the landscape remains open, a new register of construction extends over the landscape. The dot matrix of the farms is filled in with smaller pixels.

This amazing multiplication of dwellings nevertheless has something precarious about it. Perhaps our modern-day gaze or the analogy of this building expansion with the speculation-led construction on the periphery of nineteenth-century cities is playing tricks on us, but the construction that is added exudes a quality of being misplaced and somewhat provisional. It looks like a sort of exploded campsite that has spread over the countryside – cheap, hastily built structures dropped out of thin air here and there. The makeshift quality is bounded to a feeling of being unfinished, which is underscored by the do-it-yourself efforts of the inhabitants, who desperately keep trying to escape the pokiness and inadequacy of their dwellings. A certain dinginess emerges onto the landscape. The atmosphere of permanent openness makes it akin to the *bidonville*, or shanty town, the kind of settlement that is never finished and in which literally everything is put to use. A settlement in which, driven by tactics, the occasion and the opportunities of the moment are employed. The *bidonville* is constantly in motion, to the rhythm of chance. The slow and regular landscape of the *ancien régime* becomes interlaced with a hectic landscape register of continual recomposition and differentiation. The poetry of this other kind of landscape register lies in coincidence, in the always unexpected as well as intermediary result. The reke can have two dwellings added to it or shortened, the cluster expanded. Behind the dwelling in the cluster there is a row of ancillary structures: kitchen, rabbit hutch, dovecote, bathroom, dog kennel. An enterprising son sets up a hangar back there and starts a business. The two antagonistic registers expose the fact that this landscape houses rich and poor, full-fledge farms and inadequacy, the long term and the short game, cleanliness and grime, building for eternity and camping in the here and now. Still in the nineteenth century, a dissociation develops between the two landscape registers as a result of the profound agricultural crisis that ravages West Flanders around 1840. The later mechanisation in agriculture 'rationalises' farm labour out of existence to a large extent as well.

Survival strategies now turn the farm labourers into self-reliant jacks-of-all-trades, seasonal workers, border workers, small businesspeople, home workers as well. The origin of such multinationals as Bekaert, in Zwevegem, for instance, lies in a system of home labour to which the enterprising Bekaert family farmed out part of the production process.

The interfluvium starts to lead a double life: the life of a slowly modernising agriculture in the existing stock of farm and the mobile and flexible life, for which the rural environment is nevertheless the home base, the anchor. The villages are not the *locus* of this rural 'minimum living', but rather the open terrain. A new way of life evolves in close cohesion with nature and the open space, in a free/fixed relationship with the farms to which it owes its origins, in an anchoring in the land and in freeing oneself of it. For this minimum living, the rural space is not a production space, but first and foremost a living setting, an *espace consommé*, a space to be consumed.⁵

The development of this second, diffuse matrix of pixels is strongly determined, and later steered as well, by the development of infrastructures in the interfluvium. In the first place, to combat the crisis in the mid-nineteenth centu-

de cluster uitgebreid. Achter de woning in de cluster duikt een stoet bijbouwswels op: keuken, konijnenkot, duiventil, badkamer, hondenhok. Een ondernemende zoon zet er een loods en begint een zaak. De twee antagonistische registers laten zien dat dit landschap rijk en arm herbergt, volwaardige hoeves en ondermaatsheid, de lange duur en het kort-op-de-bal-spel, helderheid en groezeligheid, het bouwen voor de eeuwigheid en het kamperen voor het hier en het nu. Nog in de negentiende eeuw trad een dissociatie op tussen beide landschapsregisters als gevolg van de diepgaande landbouwcrisis die omstreeks 1840 West-Vlaanderen teisterde. Ook de latere mechanisatie in de landbouw 'rationaliseert' de landarbeid grotendeels weg. Overlevingsstrategieën maken van de landarbeiders nu ook planttrekkers, seizoenarbeiders, grensarbeiders, kleine ondernemers, thuisarbeiders. De oorsprong van multinationals ligt in een stelsel van thuisarbeid. Zo besteedt bijvoorbeeld de ondernemende familie van de multinational Bekaert in Zwevegem delen van het productieproces uit.

Het interfluvium gaat een dubbelleven leiden: het leven van een zich langzaam moderniserende landbouw in de bestaande stock aan hoeves en het mobiele en flexibele leven waarvoor het landelijke milieu niettemin de thuisbasis, het ankerpunt is. De dorpen zijn niet de locus van dit landelijk 'minimumwonen', maar het open gebied. Een nieuwe levenswijze ontplooit zich in nauwe samenhang met de natuur en de open ruimte, in een los-vaste relatie met de boerderijen waaraan ze haar oorsprong dankt, in een verankering in het land en ervan loskomen. Voor dit minimale wonen is de plattelandsruimte geen productieruimte, maar op de eerste plaats een levenskader, een 'espace consommé'.⁵

De ontwikkeling van dit tweede, ondichte fijne raster van pixels wordt sterk bepaald, en later ook gestuurd, door de ontwikkeling van infrastructuur in het interfluvium. Allereerst investeerde de Belgische overheid halverwege de negentiende eeuw als crisisbestrijdingsmiddel massaal in 'openbare werken' in West-Vlaanderen. De massale exodus naar de steden tegengaan, het pauperisme dat voortkwam uit de hongersnood aanpakken, werkgelegenheid creëren en het revolutionaire klimaat (1848) ontzenuwen, dat alles motiveerde deze politiek. In eerste instantie leidde dit tot een algemene verbeteringsoperatie van het bestaande wegensstelsel.⁶ Dit massale, door de gemeenten uitgevoerde en door de staat gesubsidieerde programma resulteerde in het interfluvium niet zozeer in nieuwe wegen, als wel in het verharderen, uitrusten en verbeteren van bestaande wegen. Deze grootscheepse opwaardering van het fijnmazig wegennet creëerde een gelijkmatige, verbeterde én uniforme ontsluiting. Het platteland verkreeg een latente infrastructuurcapaciteit om 'verstedelijking' op te nemen.

Deze capaciteit wordt verder vergroot door de intensieve uitbouw van complementaire infrastructuur als de spoorweg en de buurtspoorwegen.⁷ De talrijke stations en halteplaatsen leiden tot een nieuwe bereikbaarheidsgeografie, die in samenhang met de traditionele op eigendomsverwerving gerichte huisvestingspolitiek de verspreide woningbouw in het interfluvium ondersteunt en richt. Wat als een ondicht raster van pixels ontstond, muteert tot een distributiepatroon met lokale verdichtingen in de omgeving van tramlijnen en treinhaltens. Zo vormt zich de fragmentaire lintbebouwing langs de verbindingswegen tussen dorpen en steenwegen (dikwijls met tramlijn) of in de nieuwe 'stationsgehuchten'. De aangehaalde dissociatie tussen bebouwing en landbouw versterkt zich. Het gaat hierbij dikwijls om bebouwing die net iets beter is dan de eerder aangehaalde speculatieve bebouwing. Doorgaans gaat het om 'rijwoningen', een bij uitstek stedelijk woningtype, waarvan de verspreiding overigens werd gestimuleerd via allerhande modellen en typeplannen, gemaakt in het zog van de eerste

5 Ph. Perrier-Cornet, *A qui appartient l'espace rural?*, Parijs 2002.

6 M. Dehaene, B. De Meulder, *Hybrid figures within the Flemish infrastructural network: exploring the margin for a retroactive urbanism*, paper AESOP-conferentie, juli 2003.

7 Zie hiervoor B. De Meulder, J. Schreurs, B. Notteboom, A. Cock, 'Sleutelen aan het Belgisch Stadslandschap', *Oase*, nr. 52, 1999.

8 B. De Meulder, M. Dehaene, *Atlas Zuidelijk West-Vlaanderen. Fascikel 1*, Kortrijk 2002, pp. 42-43.

6 M. Dehaene, B. De Meulder, *Hybrid figures within the Flemish infrastructural network: exploring the margin for a retroactive urbanism*, AESOP conference paper, July 2003.

7 See B. De Meulder, J. Schreurs, B. Notteboom, A. Cock, 'Sleutelen aan het Belgisch 'Stadslandschap'', *Oase*, nr. 52, 1999.

oase

63

8 B. De Meulder, M. Dehaene, *Atlas Zuidelijk West-Vlaanderen. Fascikel 1*, Kortrijk 2002, pp. 42-43.

pag

124

9 B. De Meulder, M. Dehaene, 'Over bricoleren, kamperen en de kunst van het tuinieren. Bedrijven in het Zuid-West-Vlaamse landschap', in: *Bedrijfsgebouwen. Architectuur, landschap, economie en beleid* (Flemish Architecture Institute, *Achtergrond 01*), Antwerpen, 2003.

ry, the Belgian government invests massively in 'public works' in West Flanders. Halting the mass exodus to the cities, addressing the poverty that resulted from famine, creating employment and defusing the revolutionary climate (1848) all motivate this policy. In the first instance this led to a general improvement drive for the existing road network.⁶ This massive programme, implemented by the municipalities and subsidised by the state, results not so much in new roads as in the paving, outfitting and improvement of existing roads. This large-scale upgrade of the intricate road network created equally distributed, improved and uniform access. The countryside acquired a latent infrastructure capacity to absorb 'urbanisation'.

This capacity is further expanded by the intensive expansion of complementary infrastructures, such as the railways and tramways.⁷ The numerous stations and stops lead to a new geography of accessibility, which in concert with the housing policy, traditionally geared to property acquisition, sustains and directs the distribution of housing construction throughout the interfluvium. What began as a diffuse matrix of pixels mutates into a distribution pattern with local concentrations in the vicinity of tramlines and train stations. So emerges the fragmentary ribbon construction along the roads connecting villages and along the paved roads (usually with tramline) or in the new 'station hamlets'. The dissociation noted earlier between construction and agriculture increases. This is mostly construction just slightly better than the earlier mentioned speculative construction. Most of the time, these are 'row houses', an quintessentially urban dwelling type, the distribution of which is incidentally stimulated by all manner of models and type plans, devised in the wake of the first working-class housing legislation of 1889.⁸ This is not simply a matter of urbanising the countryside. To the extent that these out of place houses introduce 'urbanity' to the countryside it is absorbed by the rural substructure. The archetypal row house is used in a fundamentally different way from that in the city. Front and rear are reversed in their use: people go in from the rear, past a row of ancillary structures, next to this is a vegetable patch, and later a double carport will be built. Today, people have a paddock in the back with a horse and sometimes some sheep. A satellite dish graces the roof. In short, a 'ruralised' urban dwelling type is created. Urbanisation is assimilated. Hybrid housing and life styles emerge, employing the rural space in shifting proportions both as a space for production and a space for consumption.

Rail tracks and tramways draw new and different lines across the interfluvium. They discreetly articulate the gently rolling landscape with their quasi-horizontal reference lines and they enter into dialogue, through great curves and diagonal trajectories, with the characteristically orthogonal pattern of the landscape's development. While they introduce an all-encompassing scale in the interfluvium, their presence remains – because of the limited amount of land they take up – discreet at the same time. Less discreet is the Kortrijk-Bossuyt canal linking the Scheldt and Lys basins in a straight line. The combination of railway and canal is responsible for the industry that enters the landscape:⁹ a large electrical power plant at Zwevegem, a brick factory with its own rail branch, etc. Along the Lys the flax industry develops, along the Scheldt flour-mills and related para-agrarian businesses. Later, the existing interlocal infrastructure is modernised. Paved roads are widened, rectified and levelled, the courses of the Lys and Scheldt are straightened and new bridges are slowly added, the latter often in connection with the railway. The new bridge over the Lys between Lauwe and Wevelgem, for example, is intended primarily for the

arbeidershuisvestingswet van 1889.⁸ Daarmee is niet zonder meer sprake van een verstedelijking van het platteland. Voorzover deze 'misplaatste' rijwoningen al stedelijkheid introduceren op het platteland, wordt deze geabsorbeerd door de rurale onderbouw. Zo wordt de archetypische rijwoning op het platteland fundamenteel anders gebruikt dan in de stad. Voor- en achterkant worden in gebruik omgewisseld: men gaat aan de achterkant naar binnen, naast een stoet bijgebouwen. Ernaast is een grote groentetuin en werd later ook een dubbele carport bijgebouwd. Tegenwoordig heeft men achteraan een wei met paard en soms schapen. Op het dak prijkt een schotelantenne. Kortom, er ontstaat een 'verlandelijk' stedelijk woningtype. Verstedelijking wordt geassimileerd. Er ontstaan hybride woon- en leefwijzen, die de rurale ruimte in wisselende verhoudingen aanwenden als productieruimte én als consumptieruimte.

Spoorlijnen en tramwegen trekken nieuwe en andere lijnen door het interfluvium. Discreet articuleren ze het zacht golvende landschap door hun quasi-horizontale referentielijnen en gaan ze met grote bogen en diagonale tracering in dialoog met het karakteristieke orthogonale patroon van de landschapsopbouw. Terwijl ze een omvattende schaal in het interfluvium introduceren, blijft (door hun beperkte grondinname) hun aanwezigheid tegelijkertijd discreet. Minder discreet is het kanaal Kortrijk-Bossuyt, dat kaarsrecht het Schelde- en Leiebekken verbindt. Het samenspel van spoor en kanaal is verantwoordelijk voor de industrie die zich in het landschap voegt:⁹ onder meer een grote elektriciteitscentrale in Zwevegem en een baksteenfabriek met een eigen spoorweg-aftakking. Langs de Leie ontwikkelt zich de vlasindustrie, langs de Schelde bloemmolens en aanverwante para-agrarische bedrijven. Later wordt de bestaande bovenlokale infrastructuur gemoderniseerd. Steenwegen worden verbreed, gerecht en uitgevlakt, Leie en Schelde worden rechtgetrokken en er komen mondjesmaat nieuwe bruggen, dit laatste overigens dikwijls in relatie tot het spoor. Zo moest de nieuwe brug over de Leie tussen Lauwe en Wevelgem op de eerste plaats dienen om de vlasoogst naar het station van Wevelgem te draineren. Het samenspel van kanaal, spoor, steenweg, rivieren en bruggen heeft een belangrijke impact op het landschap, maar evenzeer op de voorheen egaal gespreide bereikbaarheid. Voor het kanaal worden eeuwenoude verbindingen doorgeknipt. Slechts op enkele punten wordt een overgang voorzien, waardoor automatisch een hiërarchie in het wegensysteem ontstaat. Omgekeerd realiseren nieuwe bruggen over Schelde en Leie een nieuwe bereikbaarheid, een nieuwe aansluiting op een wereld buiten het interfluvium, een feit dat heimatschrijvers als Stijn Streuvels, die vanuit zijn Lijstersnest in Ingooigem de traditie bezong, zwaar op de lever lag. *De teleurgang van den Waterhoek* uit 1927 gaat in feite over de moderniteit die door toedoen van een nieuwe oeververbinding binnestroomt in het 'onaangetaste' en 'zuivere' platteland van het interfluvium, over vreemde 'stadse' invloeden die het onschuldige leven corrumperen.

De locaties die door de infrastructurele herschikking van het territorium meer werden blootgesteld aan doorstroming (en dus markttoegankelijkheid) ontwikkelden sterker en doorbraken deels de isotropie van het gebied. Grotere markttoegankelijkheid leverde immers een competitief voordeel, dat belangrijker werd naarmate de agrarische economie verdween en de openmarkt economie veld won. De moderne agrarische productie doet op haar beurt op het platteland een hele reeks bedrijfsactiviteiten ontluiken die een eigensoortig ruimtegebruik aanmaken. Landbouwmachines worden geproduceerd, agenten verhandelen en onderhouden tractoren. Heel wat van de nieuwe woon- en werkvormen, die de voortdurende verandering en modernisering van de plattelandseconomie gestal-

9 B. De Meulder, M. Dehaene, 'Over bricoleren, kamperen en de kunst van het tuinieren. Bedrijven in het Zuid-West-Vlaamse landschap', in: *Bedrijfsgebouwen. Architectuur, landschap, economie en beleid* (Vlaams Architectuur Instituut, *Achtergrond 01*), Antwerpen, 2003 (ter perse).

transport of the flax harvest to the Wevelgem station. The combination of canal, railway, paved road, rivers and bridges has a significant impact on the landscape, but also on the hitherto equally distributed accessibility. Centuries-old connections are severed for the construction of the canal. Only at a few spots is a crossing provided, which automatically creates a hierarchy in the road network. On the other hand, new bridges over the Scheldt and Lys produce new accessibility, a new connection to the world outside the interfluvium, a fact that rankles local writers such as Stijn Streuvels, who sang the praises of tradition from his Lijstersnest at Ingooigem. 'The decline of the Waterhoek' from 1927 is in fact about modernity, which by means of a new river crossing pours into the 'untouched' and 'pure' countryside of the interfluvium, about alien 'city' influences that corrupt innocent living.

The sites that the infrastructure rearrangement of the territory exposed to greater circulation (and thus access to markets) developed more and even broke through the isotropy of the area. Greater market access, after all, provided a competitive advantage that grew as the agrarian economy entered its twilight and the open market economy gained ground. Modern agrarian production, in turn, opens up a whole array of business activities in the countryside, which produce a particular kind of space use. Farm machines are produced; agents deal and maintain tractors. We find a great many of the new housing and work forms that shape the constantly changing and modernising rural economy alongside the new corridors that were created by the rearrangement of infrastructure.

Crop rotation, innovative growing techniques, intensification, modernisation – all have an impact on the land allocation and the landscape, but also on the resulting economic base and its corresponding rural culture. Many small landscape elements – wooded borders, hedges, pollard willows – disappear in this period. Barbed wire (incidentally produced in Zwevegem) is far more efficient and replaces them to a large extent. Step by step this filters part of the visual complexity and rich diversity out of the landscape. The man-made landscape is, as it were, stripped bare, bringing buildings more strongly to the foreground. Activities with an autarkic tinge, which had been set up with the product of these landscape elements (willow-vine baskets, clogs, etc.) also vanish from the modernising rural culture. In place of these landscape elements the power box makes its appearance, sometimes fraternally next to the chapel, sometime all alone, but always as testimony to a new era that was dawning here, an era of heightened efficiency and change, which hangs in the air like the network of power lines.

Finally the holiday bungalows appear. The scarce forest remnants are identified as an almost exotic antipode to the city. Modern bungalows, in shrill contrast to regionalist constructions such as Streuvels's Lijstersnest, appropriate these nature areas as a recreational setting, a refuge as compensation for the hellish and unnatural life in the city. In a certain sense this fits in with a classical sort of rurality such as that produced by the castle estate, for instance, but at the same time it is an inversion of it. The weekend bungalow is, after all, a modest (yet no less flashy) construction, which slides into the natural environment. It does not transform or structure its immediate surroundings, but rather leaves untamed nature, in this case the forest, as intact as possible. It is the modern version of the woodman's cabin – a window on the forest and on nature.

Thus by the middle of the twentieth century the interfluvium has become quite a complex landscape. Over the dot matrix of the farms a diffuse matrix of pixels had been superimposed, which also spread unequally across the territory as time went on, as a result of the distortions brought about by the infrastruc-

te geven, vinden we langs de nieuwe corridors die zijn ontstaan door de geschetste infrastructurale herschikking.

Wisseling van gewassen, vernieuwde teelttechnieken, intensivering, modernisering, ze hebben impact op de landinrichting en het landschap, maar evenzeer op het economisch draagvlak dat er het resultaat van is en daarmee samenhangend de plattelandscultuur. Heel wat kleine landschapselementen (houtkanten, hagen, knotwilgen) verdwijnen in deze periode. Prikkel draad (overigens in Zwevegem geproduceerd) is veel efficiënter en vervangt ze grotendeels. Stap voor stap wordt hiermee een deel van de visuele complexiteit en rijke schakering uit het landschap weggefilterd. Het cultuurlandschap wordt als het ware uitgekleeft, waardoor de bebouwing sterker op de voorgrond treedt. Maar evenzeer de autarkisch getinte activiteiten, die met het product van deze landschapselementen werden opgezet (manden met wilgenranken, klompen, etc.), verdwijnen uit de zich moderniserende plattelandscultuur. In de plaats van deze landschapselementen duikt de elektriciteitscabine op, soms broederlijk naast het kapelletje, de andere keer moederziel alleen, maar steeds als getuige van een nieuwe tijd die hier doorbrak, een tijd van verhoogde efficiëntie en verandering, die zoals het netwerk elektriciteitskabels in de lucht hangt.

Ten slotte duiken de vakantie bungalows op. De schaarse bosrelicten worden herkend als een haast exotische antipode van de stad. Moderne bungalows, die schril afsteken tegen regionalistische bouwsels zoals het Lijstersnest van Streuvels, eigenen zich deze natuur toe als recreatiekader, een *refuge* als compensatie voor het helse en onnatuurlijke stadsleven. In zekere zin sluit dit aan bij een klassiek soort landelijkheid zoals bijvoorbeeld het kasteeldomein die aanmaakt, maar tegelijkertijd is het een inversie ervan. De weekendbungalow is immers een bescheiden (maar daarom niet minder vitaal) bouwsel, dat zich invoegt in de natuur. Het transformeert niet, structureert zijn onmiddellijke omgeving niet, maar laat de ongetemde natuur, hier het bos, zo intact mogelijk. Het is de moderne versie van de boshut: een venster op het bos en de natuur.

Zo is het interfluvium halverwege de twintigste eeuw een behoorlijk complex landschap geworden. Over het puntraster van de hoeves werd een onduidelijk raster van pixels geschoven, dat naarmate de tijd vorderde zich ook ongelijkmatig over het territorium begon te spreiden, ten gevolge van de distorsies die de infrastructuuringrepen teweegbrachten. Het isotropisch karakter van het interfluvium

oase
63

pag
127



Hedendaagse tijd /
Present day

10 De Meulder, Dehaene, op. cit. 2002, pp. 70-76.

11 M. Ryckewaert, 'Opvulregel', in: OSA, L. De Cauter (ed.), op. cit. 2002.

al interventions. This put the isotropic character of the interfluvium to the test. Further concentration does not jeopardise the openness of the landscape. It does ratchet up tension due to the increase in the contrasts that the landscape bears, as a multiple space, as time passes: the chapel versus the power box, the 'local' architecture versus urban typologies, the solid farmstead versus the constellation of farm labourers' houses, the structured castle estate versus the articulation of untamed nature by the bungalow, the countryside as a space for the leisure time of the city-dweller versus a space for ordinary everyday life. There develops, imbedded in the wide swell of the interfluvium, a harmony of contrasts, an accumulation of dissonances taken from various registers. It hurts the eyes, startles and upsets. This is not the banal harmony of concordance, sterile equality or hollow order, but difference, a Prokofiev making all emotions ring out in the resonance box of the landscape. It takes a lot of effort to appreciate this exceptional musical piece. Or would habituation take its toll? The neo-rurality that is produced here is built out of contrast and difference. It is, however, not a mashing together of difference as in the city. Everything here maintains its distance from everything else. The farm in relation to the farm labourer's dwelling, the castle in relation to the village, the hangar in relation to the house, etc. The porous landscape is in this sense the only collective commonality. It mediates between the contrasts, the differences, the distinctions. The landscape that provides distance among all the elements casts everyone back to himself. It is the bearer of a collectively shared isolation that fits in perfectly with the particularism of the area. The only thing that counts in this neo-rurality is the relationship of the part to the landscape as a whole. It is precisely this relationship that gives each part its autonomy, its right of initiative, its creative commission.

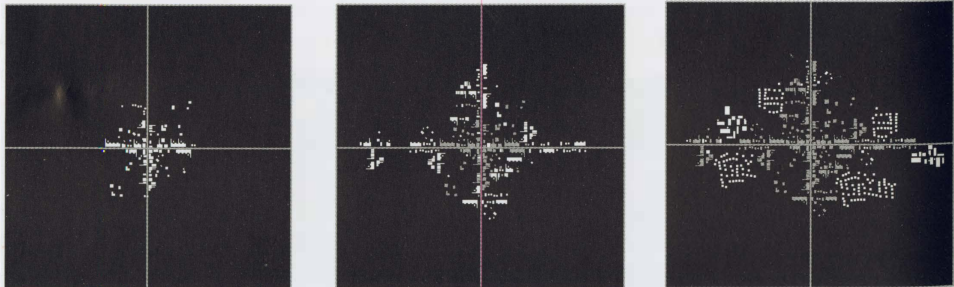
Subdivision Villages

Midway through the twentieth century everything – and nothing – changes in the interfluvium. Spatial planning enters the scene with the Urban Planning Act (1962). The regional plan, which lay down the zoning conditions to the parcel level, are its primary instrument. It is not surprising that the larger part of the interfluvium was given protection as an agricultural area. Extensive zones were even qualified as valuable agrarian areas. This is, after all, one of the richest agricultural areas in Flanders. The zoning of the regional plans is the legal translation of the planning logic of the time. Planning works with models and usually thinks in terms of normality. Planning views difference as a problem and puts equality first. It venerates purity and translates this into norms, the instrument of normality. Planning also works with abstract visions and intangible concepts. One of the concepts applied to the interfluvium could be summarised as follows: an interfluvium of open space as well as villages. Keeping the open space of the

oase
63

pag
128

Ontwikkeling van de kernen /
Development of the cores



werd zo op de proef gesteld. De verdere verdichting zet de openheid van het landschap niet op het spel. Ze voert wel de spanning op door de toename van de tegenstellingen die het landschap als meervoudige ruimte hoe langer hoe meer draagt: de kapel versus de elektriciteitscabine, de 'streekeigen' architectuur versus stedelijke typologieën, de forse hoeve versus de nevel van landarbeidershuizen, de gestructureerde kasteeldomeinen versus de articulatie van de ongetemde natuur door de bungalow, het platteland als ruimte voor de buitengewone tijd van de stedeling versus ruimte voor het gewone alledaagse leven. Zo ontwikkelt zich, ingebed in de wijde golfslag van het interfluvium, een harmonie van tegenstellingen, een opeenstapeling aan dissonanten die uit verschillende registers worden gehaald. Het doet pijn aan de ogen, verrast en ontroert. Het gaat hier niet om banale harmonie van overeenstemming, steriele gelijkheid of holle orde, maar om verschil, een Prokofjev die alle emoties laat weerklinken in de klankkast van het landschap. Het vergt heel wat inspanning om dit bijzondere muziekstuk te appreciëren. Of zou gewenning zijn slopend werk doen? De neolandelijkheid die hier wordt aangemaakt, is opgebouwd uit tegenstelling en verschil. Het is evenwel geen samenballing van het verschil zoals de stad. Alles houdt hier afstand tot het andere. De boerderij ten opzichte van de landarbeiderswoning, het kasteel ten opzichte van het dorp, de loods ten opzichte van het huis, enzovoort. Het poreuze landschap is in die zin het enige collectief gedeelde. Het medieert tussen de tegenstellingen, de verschillen, het onderscheid. Het landschap dat voor afstand zorgt tussen alles, werpt iedereen terug op zichzelf. Het is de drager van een collectief gedeelde isolatie die perfect aansluit bij het particularisme van de streek. Het enige wat in deze neolandelijkheid telt, is de verhouding van het deel tot het landschap als geheel. Precies die particuliere verhouding levert dan ook elk deel zijn autonomie, zijn initiatiefrecht, zijn schepingsopdracht.

Kaveldorpen

Halverwege de twintigste eeuw verandert alles en niets in het interfluvium. Met de wet op de stedenbouw (1962) doet de ruimtelijke ordening haar intrede. Het gewestplan, dat tot op kavelniveau bestemmingen vastlegt, vormt het voorname instrument ervan. Het verbaast niet dat het grootste deel van het interfluvium werd beschermd als landbouwgebied. Uitgestrekte zones werden zelfs als waardevol agrarisch gebied gekwalificeerd. Het gaat nu eenmaal om een van de rijkste landbouwgebieden in Vlaanderen. De zonering van de gewestplannen zijn de juridische vertaling van de toenmalige planningslogica. Planning werkt met modellen en denkt doorgaans in termen van normaliteit. Planning beschouwt verschil als probleem en stelt gelijkheid voorop. Het aanbidt zuiverheid en vertaalt die in normen, het instrument van de normaliteit. Planning werkt ook met abstracte visies en onaantastbare concepten. Een van die concepten die op het interfluvium werden toegepast, zou kunnen worden samengevat als: het interfluvium open én dorps. De open ruimte van het al zo dicht bebouwde interfluvium openhouden en exclusief voor de landbouw voorbehouden, lijkt inderdaad legitiem. Geen enkel gezond verstand kan hier tegenop (behalve het spreekwoordelijke gezonde boerenverstand, maar daarover later meer). *De facto* impliceerde het bevroren van de open ruimte dat groei opgevangen moest worden in de dorpen, die in het interfluvium, zoals eerder gesteld, nauwelijks iets voorstelden. In de beste 'voorzienende' traditie van de Belgische stedenbouw¹⁰ en met het oog op de creatie van een Christalleriaanse ruimte, waarin de centrale

10 De Meulder, Dehaene, op. cit. 2002, pp. 70-76.

11 M. Ryckewaert, 'Opvulregel', in: OSA, L. De Cauter (red.), op. cit. 2002, z.p.

12 O. Vanneste, *Het groeipoolconcept en de regionaal-economische politiek. Toepassing op West-Vlaanderen*, Antwerpen, 1967.

13 B. De Meulder, 'Wonen tussen de gemeenplaats van de 'fermette' en het stigma van het woningblok', in: *Bouwstenen van sociaal woonbeleid*, Brussels, 1997, pp. 295-335.

oase
63
pag
130
14 Public-sector subdivisions are subdivisions built by public authorities to be made available to a target group of the less affluent at 'socially responsible' prices. Housing construction is left up to the construction master. In many cases a cheaper, standard type dwelling is chosen.

already so densely built up interfluvium open and exclusively for agriculture does seem legitimate. No common sense can stand up to it (except the proverbial common sense of the farmer, but more on that later). Freezing the open space de facto implies that growth must be accommodated in the villages, which had hitherto accounted for little in the interfluvium, as we noted earlier. In the best 'facilitating' tradition of Belgian urban planning¹⁰ and with a view to creating a Christallerian space, in which the central places do have some weight, large swaths of land that connected to the village sites were designated as residential areas. With the fill-up rule¹¹ in mind, long strips along the radiating roadways of the village were also marked in red. In addition, with the industrious reputation of the area in mind, there could not fail to be zones for artisan production. Naturally, following the particularistic character of the area, nearly every municipality was allocated such a zone.

This fit in, incidentally, entirely with the post-war zeitgeist, when work in one's own area was high on the agenda. In actuality, migration had traditionally been a set component if the socio-economic ecology of West Flanders. Migration maintained the economic base and kept the population pressure in balance. During the euphoric years of prosperity of the 1960s, however, migration policy was seen as anathema. Regional planning, which comes from regional economics, provided the instruments to develop each region. In West Flanders O. Vanneste developed the growth pole concept.¹² There would be growth, and there was growth. Regional economics was after all a scientific discipline, and it was about employment and housing for the people.

Because this voluntarist policy was not based on prevailing market principles, however, the desired growth in housing in the villages, initially, came primarily through public-sector housing, which was not subject to the logic of the market. On the village outskirts, mainly through the efforts of the Nationale Maatschappij voor de Kleine Landeigendom (National Small-Holdings Company),¹³ neatly laid out residential neighbourhoods were created, all with standard, stereotype dwellings – small oases of order, regularity and equality. The dwellings, standardised products, were not infrequently packaged in a regionalist idiom with an imaginary eye to harmonious integration in the surroundings. These little residential quarters introduce an entirely new landscape term in the interfluvium, linking repetition and order with homogeneity and normality. On the expansive and intricate world of difference that was the interfluvium, relatively large-scales stamps were now being set. Whereas the village had hitherto been generated by a playful application of the rules, it was now supplemented by model districts. As time passes, direct government intervention ebbs away and the housing marked becomes 'standardised', this building register mutates into public-sector subdivisions¹⁴ (which do offer a little more variety) and later to subdivisions pure and simple. The absence of a predetermined plan meant these successive allotment types were usually stitched together into a patchwork. In the latter subdivisions, there appears to be more variety, but on closer examination this turns out to be cosmetic, and scarcely breaks through the endlessly repeated structure of the subdivision, with its banal geometric partitions of land. As many subdivisions as possible are provided with access with as little infrastructure as possible. Therefore the subdivisions do not contribute to an optimisation or rationalisation of the overall road structure. This also means that the subdivisions lead to a dendritic pattern, which merely hooks up (parasitically) to the existing road structure and precludes multiple use. Public space is reduced to its zero point: pure infrastructure. Subdivisions produce

plaatsen wel enig gewicht hebben, werden grote lappen grond die aansloten op de dorpskommen bestemd als woonzone. De opvulregel¹¹ indachtig, werden ook lange slierten langs de uitwaaiende wegen van de dorpen rood gekleurd. Tevens kon het, de nijvere reputatie van de streek indachtig, niet ontbreken aan ambachtszones. Vanzelfsprekend verkreeg, het particularistisch streekkarakter involgend, nagenoeg elke gemeente een dergelijke zone toegewezen.

Dit paste overigens volkomen in de naoorlogse tijdsgeest, toen werk in eigen streek hoog op de agenda stond. Migratie was in West-Vlaanderen traditioneel in feite een vast onderdeel van de 'sociaal-economische ecologie'. De migratie hield het economisch draagvlak en de bevolkingsdruk in evenwicht. Tijdens de euforische welvaartsjaren zestig was migratiepolitiek echter als vloeken in de kerk. De regionale planning, die voortkomt uit de streekeconomie, leverde de instrumenten om elke streek te ontwikkelen. In West-Vlaanderen ontwikkelde O. Vanneste het groeipoolconcept.¹² Groei zou er zijn, en groei kwam er. Streekeconomie was nu eenmaal een wetenschappelijke discipline en ze had het over werk én woningen voor de mensen.

Omdat deze voluntaristische politiek niettemin niet op de vigerende marktprincipes was gebaseerd, kwam de gewenste aangroei van de huisvesting in de dorpen er aanvankelijk in hoofdzaak door middel van sociale woningbouw, die zich aan de marktlogica onttrok. Aan de dorpsranden ontstonden, vooral door toedoen van de lokale afdelingen van de Nationale Maatschappij voor de Kleine Landeigendom,¹³ netjes uitgelegde woonwijken met allemaal gelijke, stereotype woningen; kleine oases van orde, regelmaat én gelijkheid. De woningen, genormaliseerde standaardproducten, werden niet zelden in een regionalistisch idioom verpakt met het denkbeeldige oog op een harmonische integratie in de omgeving. Met deze woonwijkjes werd in het interfluvium een volkomen nieuwe landschapsterm geïntroduceerd, die repetitie en orde koppelde aan homogeniteit en normaliteit. In de uiteengelegde en fijnkorrelige wereld van het verschil, die het interfluvium was, werden relatief grootschalige stempels gezet. Waar het dorp voordien werd gegenereerd door een speelse toepassing van regels, werd het nu aangevuld met modelwijkjes. Naarmate de tijd vorderde, de rechtstreekse overheidsinterventie weggleed en de huisvestingsmarkt werd 'genormaliseerd', muteerde dit bebouwingsregister tot sociale verkavelingen¹⁴ (die al iets meer variatie aanmaken) en later tot verkavelingen *tout court*. Bij afwezigheid van een vooropgezet plan, werden deze opeenvolgende verkavelingstypen dikwijls aan elkaar gebreid tot een patchwork. In de verkavelingen *tout court* is ogenschijnlijk meer variatie terug te vinden, maar bij nadere beschouwing gaat het om een cosmetische variatie, die de zichzelf voortdurend herhalende opzet van de verkaveling met haar banale geometrische grondversnijding nauwelijks doorbreekt. Met zo weinig mogelijk infrastructuur worden zo veel mogelijk kavels ontsloten. De verkavelingen dragen dan ook niet bij tot het optimaliseren of rationaliseren van de globale wegenstructuur. Vandaar ook dat de verkavelingen leiden tot een dendritisch patroon, dat enkel aanhaakt (en parasiteert) op de bestaande wegenstructuur en meervoudig gebruik uitsluit. Openbare ruimte wordt herleid tot haar nulgraad: louter infrastructuur. Verkavelingen produceren generieke banaliteit, met een overigens bedenkelijke dichtheid die het areaal van de voorheen onbeduidende dorpen buiten verhouding doet aanzwellen. Deze verworpen hoe langer hoe meer tot non-descript verkavelingstapijten die het oorspronkelijke dorp opslokken.

De relatie tussen dorp en ommeland verandert grondig. Lieflijke dorpen als Otegem, Ingooigem, Kooigem of Bellegem – kleine bescheiden 'niksniemendal-

12 O. Vanneste, *Het groeipoolconcept en de regionaal-economische politiek. Toepassing op West-Vlaanderen*, Antwerpen 1967.

13 B. De Meulder, 'Wonen tussen de gemeenplaats van de 'fermette' en het stigma van het woningblok', in: *Bouwstenen van sociaal woonbeleid*, Brussel 1997, pp. 295-335.

14 Sociale verkavelingen zijn door publieke instellingen aangelegde verkavelingen die tegen 'sociale tarieven' aan de doelgroep van minder welgestelden ter beschikking worden gesteld. De woningbouw wordt overgelaten aan de bouwheer. In veel gevallen wordt er voor een goedkope cataloguswoning gekozen.

generic banality, with an otherwise dubious density that swells the surface area of the hitherto insignificant villages out of proportion. The more time passes, the more these turn into nondescript carpets of subdivisions that swallow up the original village.

The relationship between the village and the surrounding land changes radically. Charming villages like Otegem, Ingooigem, Kooigem or Bellegem – small, modest ‘one-horse towns’ with a clump of houses with a school and a church tower amidst them, which had served as reference points in the dense open landscape of the interfluvium and for the rest virtually faded into it – were transformed into boundless and amorphous residential zones. From limited concentrations, which articulated the unity in differentiation of the dense open landscape of the interfluvium, they developed into an autonomous second term alongside the dense open landscape. Diffuse subdivision carpeting alongside dense open landscape, concatenated normality alongside distributed differentiation. Discord is burgeoning within this coordination of terms. The dense open landscape produces neo-rurality; its cores become anaemic neo-villages in which the informal is encapsulated by stereotype and monotony. The neo-village is on the slippery slope to becoming a suburb. Generalised car mobility and the construction of the motorways (E17 and A17) change the accessibility conditions of the interfluvium as a matter of course, and it is increasingly caught up in a global territorial apparatus. It is no longer simply a rural hinterland, but an escape valve for suburban housing. From this perspective, the post-war tidal wave of suburbanisation that floods Flanders is partitioned and distributed in the interfluvium over various villages. In this sense, planning lays a cuckoo’s egg in the village. After all, while the neighbourhoods implanted in the vicinity of the villages develop from working-class districts into standardised subdivisions, their character changes from that of neo-rural districts (regionalistically packaged dwellings with a large vegetable garden, shed and dovecote) into an ordinary, generic suburbia (with the usual *fermette*, or miniature farmhouse, with a garage rather than a shed). The car (or multiple cars) forms the inseparable complement of the *fermette*, which indicates the instability of generic suburbia. Housing on relocation.

Is a nest of vipers nestling between the village and the landscape? In any event, there do emerge, alongside the ‘open landscape’, settlements with a double and distorted face: village and suburban, charming and appalling banal, specific and generic, anchored and – so to speak – ready to run away. The village and the landscape produce rurality, subdivisions suburbanness. To this day nothing has come along to mediate or generate a positive tension between these two modes. For the moment there is only the consumption of the landscape and the parasitical relationship of the suburb with both the infrastructure, which it overtaxes, and the original village, which in the meantime must cope with leaching away and becoming banal. Or is the prosaic arrangement of an idyllic old church square, adjacent cemetery, parking lot with a chippie at the church entrance and a little further away a youth centre the expression of a new rurality?

Manoeuvres on the Fringe

Besides peculiar villages with a double face, spatial planning also resulted in a unique form of landscape development in the ‘dense open space’. There the regional plan instituted a defensive freeze strategy. In principle only development related to agriculture was allowed here. In view of history and the interme-

letjes' met een plukje woningen, ondertussen ook een schooltje en een kerktoeren, die als ankerpunt in het dichte open landschap van het interfluvium fungeerden en er voor de rest haast in oplosten – worden omgezet in oeverloze en amorfe residentiële zones. Van beperkte verdichtingen, die de eenheid in verscheidenheid van het dichte open landschap van het interfluvium articuleerden, ontwikkelden ze tot een autonome tweede term naast het dichte open landschap.

Ondicht verkavelingstapijt naast dicht open landschap, aaneengeschakelde normaliteit naast verspreide differentiatie. In deze nevenschikking van termen ontluikt een tweespalt. Het dichte open landschap maakt neolandelijkheid aan, de kernen worden een schrale neodorpsheid waar het ongedwongene wordt ingekapseld door het stereotype en het monotone. De neodorpsheid verglijdt richting substedelijkheid. Door toedoen van de veralgemeende automobiliteit en de aanleg van de autosnelwegen (E17 en A17) verandert de bereikbaarheidsconditie van het interfluvium vanzelfsprekend en raakt het steeds intensiever geïntegreerd in een globaal territoriaal functioneren. Het is niet enkel meer een ruraal *hinterland*, maar evenzeer een uitlaatklep voor het suburbane wonen. Vanuit dit perspectief bekeken wordt de naoorlogse suburbane vloedgolf die Vlaanderen overspoelt in het interfluvium, versneden en verspreid over verschillende dorpen. In die zin legt planning een koekoeksei in het dorp. Immers, terwijl de in de nabijheid van dorpen ingeplante wijkjes zich ontwikkelen van volkswijkje tot standaardverkavelingen, verandert hun aard van neolandelijke wijkjes (regionalistisch verpakte woningen met een grote groentetuin, schuurtje en duiventil) tot een doorsnee-generiek suburbia (met de gebruikelijke *fermettes* die het schuurtje omwisselen voor een garage). De auto (of meerdere auto's) vormt het onafscheidelijke complement van de ferme, wat wijst op de instabiliteit van het generieke suburbia. Wonen op verplaatsing.

Plaatst addergebroed zich tussen het dorp en het landschap? Er ontstaan in elk geval naast het 'open landschap' nederzettingen met een dubbel en een verwrongen gezicht: dorps én suburbaan, lieflijk én hemeltemgend banaal, specifiek en generiek, verankerd en (bij wijze van spreken) klaar om weg te lopen. Het dorp en het landschap maken landelijkheid aan, verkavelingen substedelijkheid. Er is tot nader order niets wat medieert of een positieve spanning opwekt tussen deze twee modi. Er is voorlopig enkel de consumptie van het landschap en de parasitaire relatie van het substedelijke met zowel de infrastructuur, die het overbelast, als met de oorspronkelijke dorpen, die ondertussen kampen met uitloging en banalisering. Of is de prozaïsche nevenschikking van een idyllische oude kerk met pleintje, naastgelegen kerkhof, parking met frituur aan de kerkhofingang en iets verderop een jongerencentrum, de uitdrukking van een nieuwe landelijkheid?

Manoeuvres in de marge

Naast eigenaardige dorpen met een dubbel gezicht, leidde de ruimtelijke ordening ook in de 'dichte open ruimte' tot een bijzondere vorm van landschapsontwikkeling. Het gewestplan bracht er een defensieve bevroingsstrategie in stelling. In principe werd hier enkel nog ontwikkeling gerelateerd aan de landbouw toegestaan. Gezien de voorgeschiedenis en het intermediaire, het permanent 'voorlopige' karakter van het landschap, lag het evenwel niet in de lijn der verwachtingen dat de ontwikkeling hier zou stilvallen. De minste weerstand tegen ontwikkelingsdruk, die met de groeiende welvaart en het veralgemeende autobezit toenam, boden de schaarse bosrelicten. Ze vervulden toch geen productieve

diary, the permanent 'provisional' character of the landscape, it was not to be expected that development would cease here either. The scarce forest remnants provided the least resistance to development pressure, which increased with growing prosperity and generalised car ownership. After all, they fulfilled no productive agrarian function. Holiday bungalows became permanent dwellings and supplemented by all manner of villas that invaded the forest. This inappropriate housing form keeps hollowing out the forest and transforms it into a residential wood, a remarkably frequent and, in terms of landscape, very discrete model. In this sense it does not deviate so much (despite the haphazard take-over of the forest) from the familiar model of the castle estate. Of a different order entirely are the spacious villas jauntily situated along the forest's edge. Here the discreet makes way for the extrovert. The forest's edge is employed as landscape scenery for the villa. Sometimes attractive, other times grotesque, always the ostentation of the *parvenu*. On the other hand, housing is geared toward the landscape. The landscape becomes a stage set, a backdrop for housing. The landscape becomes consumption space as well as production space. Luxury housing imbeds itself, displays itself, but is nevertheless a touch-me-not. Touching is out. New types of demarcation – fences, painstakingly trimmed hedges, walls, whitewashed concrete bollards, enter the landscape decades after the dismantling of wooded boundaries and hedges.

Do-It-Yourself

These are in any case merely manoeuvres on the fringe. For the 'dense open landscape' the mutation of what exists is of greater significance. The steady shrinkage of the agricultural stock, the continual agricultural restructuring – which entails modernisation as well as extinction, scale expansion as well as diversification – the infiltration into the landscape of new actors (recreation, environment, housing, businesses), the tradition of 'plantrekkerij', or 'johnny-on-the-spot' ethos, self-reliance and initiative as well as the distaste for any imposed regulation generate a motley mutation and transformation process. One farmhouse gets nabbed and turned into a restaurant, another into an oversized dwelling, manège, small business, dwelling with guest quarters in the former barn – in fact anything conceivable and even inconceivable. Farms modernise, expand and diversify, one within the agrarian sector (tree nursery, horticulture with a 'garden centre' annex, greenhouses), the other shifting its activities into para-agrarian activities, another still to other sectors. A side income as a coalman turns into a profitable heating-fuel business. Building stables as a sideline turns into a large contracting firm. In a meadow somewhere. This is incidentally not a new phenomenon. Closer to the banks of the Lys (in Lauwe, Vichte, etc.) the traces of an earlier reconversion (of the type 'large flax grower starts an industrial spinning mill') which originated in the post-war flax crisis are manifest. Activities that support agriculture mutate as well. The sales representative in farm machines becomes a car dealer. The territory is now strewn with 'zone-extraneous businesses'¹⁵ (planning jargon for whatever does not confirm the 'normality' so dear to planners). A great many 'zone-extraneous' businesses owe their origins to the (sanctioned) development of para-agrarian activities in agricultural areas. Farmer cunning, of course, has more than once exploited the regulations as a short cut to a right of initiative considered self-evident. The only thing that counts in the interfluvium, after all, is the particular relationship of the part to the landscape as a whole. Sometimes there are

agrarische functie. Vakantiebungalows worden permanente woningen en aangevuld met allerlei villa's, die zich invoegen in het bos. Deze oneigenlijke woonvorm holt het bos steeds meer uit, en zet het om in een woonbos, een opvallend vaak voorkomende en landschappelijk erg discrete figuur. Ze wijkt in die zin (ondanks de rommelige inname van het bos) niet zo sterk af van de gekende figuur van het kasteeldomein. Andere koek vormen de riant villa's die zich parmantig langs de bosranden positioneren. Discretie maakt hier plaats voor extra-versie. De bosrand wordt ingezet als landschappelijk decorum voor de villa. Nu eens fraai, dan potsierlijk, altijd het *m'as-tu vu* van de parvenu. Omgekeerd richt het wonen zich op het landschap. Het landschap vormt een decor, een achtergrond voor het wonen. Het landschap wordt naast productie- ook consumptieruimte. Het luxueuze wonen bedt zich in, toont zich, maar is evenzeer een kruidje-roer-mij-niet. Aanraken hoort er niet bij. Nieuwe types van afbakening (hekken, zorgvuldig gesnoeide hagen, muurtjes, witgekalkte betonpaaltjes) doen, enkele decennia na de ontmanteling van houtkanten en hagen, hun intrede in het landschap.

Bricolage

Het zijn evenwel slechts manoeuvres in de marge. Voor het 'dichte open landschap' is de mutatie van het bestaande van groter belang. De gestage inkrimping van het landbouwersbestand, de voortdurende landbouwherstructurering (die zowel modernisering als uitdoving, schaalvergroting als diversificatie inhoudt), de infiltratie in het landschap van nieuwe actoren (recreatie, milieu, wonen, bedrijven), de traditie van 'plantrekkerij', zelfredzaamheid en initiatief en de afkeer ten opzichte van alle opgelegde regelgeving, genereren een bont mutatie- en transformatieproces. De ene boerderij wordt ingepikt als restaurant, een andere als bovenmaatse woning, manege, klein bedrijf, woning met in de voormalige schuur gastenverblijven, feitelijk al wat denkbaar en ook wel ondenkbaar is. Boerderijen moderniseren, breiden uit en diversifiëren, de ene binnen de agrarische sector (boomkwekerij, sierteelten met annex 'tuincentrum', glasbouw), de ander verschuift zijn activiteiten naar para-agrarische activiteiten, nog een andere wijkt uit naar overige sectoren. Een bijverdienste als kolenboer leidt uiteindelijk tot een goed draaiende brandstoffenhandel. Stallenbouw als nevenactiviteit leidt tot een groot aannemersbedrijf. Ergens in de wei. Zo nieuw is dit fenomeen hier overigens niet. Dichter tegen de Leie aan (onder meer in Lauwe en Vichte) zijn de sporen van een eerdere reconversieslag (van het genre grote vlasboer start een industriële spinnerij) die voortkwam uit de naoorlogse vlascrisis manifest aanwezig. Ook de landbouwondersteunende activiteiten muteren. De vertegenwoordiger in landbouwmachines wordt autodealer. Het territorium is ondertussen bezaaid met 'zonevreemde bedrijven'¹⁵ (planologisch jargon voor datgene wat de 'normaliteit' die planning zo dierbaar is niet confirmeert). Heel wat zonevreemde bedrijven ontlenen hun oorsprong aan de (toegestane) ontwikkeling van para-agrarische activiteiten in landbouwgebied. Sluw boerenverstand heeft de regelgeving uiteraard meer dan eens tactisch uitgebuit als sluipweg voor een als vanzelfsprekend beschouwd initiatiefrecht. Het enige wat telt in het interfluvium is immers de particuliere verhouding van het deel tot het landschap als geheel. Soms zijn er bijzondere gelegenheden (zoals wanneer een lokaal politicus minister wordt) die het nemen van sluipwegen overbodig maken. Een eindje van autosnelwegaansluitingen ontluiken eensklaps uit het niets, bizarre XXL-handelszaken te midden de weiden, gekneld in een fijn wegenstelsel dat de

15 N. Meijsmans, 'Zonevreemd', in: OSA, L. De Cauter (red.), op. cit. 2002, z.p..

16 'The accessible landscape', in: J.B. Jackson, *Landscape in Sight. Looking at America*, New Haven, 1997, p. 73.

17 M. Dehaene, B. De Meulder, loc. cit.

exceptional occasions (such as when a local politician becomes a minister) that make short cuts unnecessary. A remote spot opened up by motorway access ways at a stroke out of a clear blue sky, bizarre XXL retail outlets in the middle of meadows, wedged within an intricate system of roads that can barely accommodate the influx of weekend shoppers. Step by step, with no coherence or anticipation, according to the rhythm of the available financing, construction, conversions, extensions take place, parking facilities are built and expanded, each new addition resulting in an unpredictable reversal of the preceding phase. Front becomes rear, parking lot becomes shop, shop becomes cafeteria, cafeteria becomes children's paradise. It looks like a puffed-up fragment from a luxury *bidonville*.

Rules or no rules, the landscape undergoes a metamorphosis, which has a bearing on the built-up areas as well as on the land and the landscape elements. Everything is in motion. Colour patterns shift, crops come and go, horses and sheep appear, heavier farm machinery lead to parcel re-allotments, tree avenues are added, wooded borders cut down. A greenhouse appears and a little further on the restaurant-farm improvises a parking lot, playground and terrace with garish parasols that spontaneously mimic Christo. The harvested field is left with haystacks wrapped in white foil. Christo again. A multitude of transformation registers is at work in the interfluvium: modernisation and restoration; turning spots over to 'gardening', 'parking', 'ranching', even 'neglect'; uniformity (does anyone grow anything these days besides maize?); and striving for the unique, the lean, the enriched. It is tempting to characterise this metamorphosis, in which at first sight it seems no clear line can be drawn, with the concept of entropy: a systematic increase of dinginess and a loss of purity. Has the system of demure farmsteads lost its grip on the landscape – the way in which it generates measure, regularity, readability and coherence? The 'micro-territories', the building blocks of this landscape, are in full motion, Shrinkage, expansion, disconnection of the converted farmstead from the land, fragmentation of land ownership – all of this is happening. In actuality a reconfiguration and diversification of the 'micro-territories' is underway. Yet they remain 'micro-territories', which produce a territoriality, organise an appropriation, produce privacy. This applies, incidentally, to all of the flotsam that has come to nestle in the interfluvium during the modern era: rekes, nests of dwellings, ribbon fragments, solitary dwellings, factories and hangars.

The 'micro-territoriality' goes hand in hand with the porosity of the landscape and the freedom of movement that results from it.¹⁶ Connection to the land and circulation, micro-territoriality and permeability are combined. The openness of the landscape, or more correctly, the distance, mediates among the differences. The tension of this fusion is coming to a head today. The unique porosity of the landscape acquires, first and foremost, a new dimension with increased car mobility (which mega-retail parasitically exploits). Nowhere along the roads or country lanes is there any real peace and quite anymore. If it is not a tractor that passes by, then it is a moped or car, a group of cycling tourists, a jogger or a hiker. There is movement everywhere and all the time. In addition the metamorphosis leads to an accelerated fragmentation, multiplication and diversity in micro-territories. The plurality of the rural space goes into overdrive. This overdose of plurality tends toward the generic. The concrete endive hangar or greenhouse, the agricultural enterprise, the XXL retail outlet, the beauty farm or *fermette* – in reality they could be situated anywhere. They de-territorialize the landscape.¹⁷ Hardly anything connects them to their surroundings. In effect they

oase
63

pag
136

toevloed van weekendshoppers nauwelijks kan slikken. Stap voor stap, zonder samenhang of anticipatie wordt op het ritme van de beschikbare financiering gebouwd, verbouwd, bijgebouwd, van parking voorzien en uitgebreid, waarbij elke toevoeging een onvoorspelbare omkering van de vorige fase oplevert. Voorkant wordt achterkant, parking winkel, winkel cafetaria, cafetaria kinderparadijs. Het lijkt wel een opgeblazen fragment uit een *luxe-bidonville*.

Regels of geen regels, het landschap ondergaat een metamorfose, die zowel betrekking heeft op het gebouwde als op het land en de landschapselementen. Alles beweegt. Kleurschakeringen wisselen, gewassen komen en gaan, paarden en schapen duiken op, zwaardere landbouwmachines leiden tot perceelsherschikkingen, bomenrijen worden toegevoegd, houtkanten geroid. Er duikt een serre op en even verder improviseert de restauranthoeve een parking, speeltuin en terras met schreeuwerige parasols die spontaan Christo imiteren. Het geoogste veld wordt achtergelaten met in witte folie gewikkeld hooi. Christo bis. Een veelvoud aan veranderingsregisters is aan de slag in het interfluvium: modernisering en restauratie, 'ver-tuining' en 'ver-parking', 'ver-ranching' en 'ver-slonzing', vervlakking – wordt vandaag nog iets anders dan maïs geteeld? – en verbijzondering, vershraling en verrijking. Het is verleidelijk deze metamorfose, waar op het eerste zicht geen vaste lijn in te trekken valt, te karakteriseren met het begrip entropie: een stelselmatige toename van groezeligheid en een verlies van zuiverheid. Heeft het raster van ingetogen hoeves zijn greep op het landschap (de wijze waarop het maat, regelmaat, leesbaarheid en coherentie genereert) verloren? De 'microterritoria', de bouwstenen van dit landschap, zijn in volle beweging. Krimpen, expanderen, loskoppeling van herverbouwde hoeve en land, versnippering van grondeigendom, het is allemaal aan de orde. In feite ontstaat een reconfiguratie en diversificatie van de 'microterritoria'. Maar het blijven microterritoria die een territorialiteit aanmaken, een toe-eigening organiseren, privaatheid aanmaken. Dit geldt overigens voor de hele ruis die zich tijdens de moderne tijd in het interfluvium nestelde: rekes, woningnesten, lintfragmenten, solitaire woningen, fabrieken en loodsen.

De 'microterritorialiteit' gaat hand in hand met de porositeit van het landschap en de vrijheid van beweging die hieruit voortkomt.¹⁶ Grondgebondenheid en doorstroming, microterritorialiteit en doordringbaarheid worden er gecombineerd. De openheid van het landschap, of correcter de afstand medieert tussen het verschil. De spanning van dit samengaan wordt vandaag op de spits gedreven. De bijzondere porositeit van het landschap verkrijgt met de toegenomen automobilititeit vooreerst een nieuwe dimensie (waarop onder meer *megastores* parasiteren). Nergens langs de wegen of veldwegen is hier nog echte rust. Passeert er geen tractor, dan is het een brommer of auto, een groepje wielertoe-risten, een jogger of wandelaar. Altijd en overal is er beweging. Daarnaast leidt de metamorfose van de hoeves tot een versnelde versnippering, vermenigvuldiging en diversiteit in microterritoria. De meervoudigheid van de plattelandsruimte gaat in de *overdrive*. Deze overdosis meervoudigheid neigt naar het generieke. De betonnen witlofloods of serre, het bedrijf, de XXL-handelszaak, beautyfarm of fermette, ze kunnen in feite overal staan. Ze de-territorialiseren het landschap.¹⁷ Er is nauwelijks iets wat ze bindt aan hun omgeving. Ze doen in feite ook niets anders dan kamperen: vreemde objecten contrastrijk in het landschap plaatsen.

De overgeleverde microterritoria waren het historisch product van een iteratief proces dat resulteerde in een 'gevarieerde regelmaat' en 'dichte openheid'. Beide karakteristieken komen organisch voort uit de *mise en valeur* van het ter-

16 'The accessible landscape', in: J.B. Jackson, *Landscape in Sight. Looking at America*, New Haven 1997, p. 73.

17 M. Dehaene, B. De Meulder, loc. cit.

18 C. Rowe,
F. Koetter, *Collage
City*, Cambridge
(Mass.), 1983,
p. 102ff.

19 C. Levi-Strauss,
La pensée sauvage,
Paris, 1962, p. 25.

20 'Landscape as
Theater', in:
J. B. Jackson, *The
Necessity for Ruins
and Other Topics*,
Amherst, 1980, p. 75.

oase 21 J. B. Jackson,
63 op. cit., p. 71.

pag
138

are doing nothing more than camping: placing alien objects rich in contrasts in the landscape.

The traditional micro-territories were the historic product of an iterative process that resulted in a 'varied regularity' and 'dense openness'. Both characteristics stem organically from the '*mise en valeur*' of the '*terroir*' ('home ground'). With the erosion of the self-evident, dominant role of a uniform agricultural exploitation, alignment vanishes from the development process. The territory seems doomed to a turbulent trial-and-error phase in which ad hoc decisions, inspired by a plurality of stimuli, possibilities and (getting round) limitations, take centre stage. Do-it-yourself is taking over, in part. As Colin Rowe observed, the do-it-yourself-er and the engineer form two coexisting and complementary human conditions.¹⁸ The do-it-yourself-er is not led by rules in the classical sense. His drive is to fully exploit the potential of the situation (the given, the limited possibilities and means). Do-it-yourself is about tactics, cunning, avoiding obstacles and, especially, about movement. The universe of the do-it-yourself-er is a closed one, incomplete and limited. '*La règle de son jeu est de toujours s'arranger avec les "moyens du bord"*.' (The rule of his game is always to make do with the means available.)¹⁹ Today this potential has been freed of a great many limitations. The closed universe of the do-it-yourself-er is expanding, the degrees of freedom are multiplying, the means available are by now impressive. It is perhaps time to address the engineer within the do-it-yourself-er, to employ collation and assembly as well as do-it-yourself tinkering, to find rules that can bring about a new alignment – not abstract or formalist rules, of course, but rather rules that are inherent in the contemporary development practice and elicit a new dialogue with the landscape, that bring about convergence among the landscape elements and the production of the space. Is it not, in the end, the rules of camping that we seek? After all, very little – ironically enough in this moment of quasi-unlimited possibilities – is still produced with an eye toward eternity. Life cycles and depreciation cycles are shrinking phenomenally. The (dense) openness of the landscape is the pre-eminent quality, the most significant (and most scarce) potential that the do-it-yourself-er and engineer – whether he or she is a farmer, restaurant owner, resident or entrepreneur – can exploit today. Openness and distance are precisely what the camper looks for. In that regard the agendas coordinate. It is time to scrutinise the rationality of camping and supplement the dot matrix (farmsteads), pixel matrix (flotsam) of the interfluvium with a new camping roster. The three rosters, three time perspectives and three registers give the interfluvium an exceptionally high absorption capacity, which is also needed in order to give shape to the pluralistic use of this neo-countryside. The trick is to attune these matrices to one another, set amplitudes and frequencies, so that the resulting polyphonic piece of music can be tuned to a single key.

The landscape that stands here on the eve of emergence is a living landscape. It is the coordinated arrangement of a multitude of do-it-yourself projects – works of a lifetime as well as encampments – temporary consumptions. In this sense the spacious villas discussed earlier have made the wrong wager. The landscape that spreads out before them is not a postcard with 'natural scenery which man should not contaminate by his presence'.²⁰ It is not a scenery prop, but the stage itself,²¹ the *locus*, the place where the musical composition itself is performed, forever imperfect, unfinished, incomplete, and, therefore, a suspended motion. The interfluvium is a megadance, a suspended dance, a frozen movement.

roir. Met het verzwakken van de vanzelfsprekende en dominante rol van een uniforme landbouwuitbating verdwijnt de gelijkrichting uit het ontwikkelingsproces. Het territorium lijkt overgeleverd aan een turbulente *trial and error-fase* waarin de ad-hocbeslissing, ingegeven door een veelvoud aan stimuli, mogelijkheden en (omzeilen van) beperkingen, centraal staat. De *bricolage* neemt het gedeeltelijk over. Zoals Colin Rowe opmerkte, vormen de *bricoleur* en de ingenieur twee coëxisterende en complementaire menselijke condities.¹⁸ De *bricoleur* laat zich niet leiden door regels in de klassieke zin. Het is hem er om te doen het potentieel van de situatie (het gegevene, de beperkte mogelijkheden en middelen) ten volle uit te buiten. Bricoleren draait om tactiek, sluwheid, het vermijden van hindernissen en vooral om bewegen. Het universum van de *bricoleur* is gesloten, onvolledig en beperkt. 'La règle de son jeu est de toujours s'arranger avec "les moyens du bord".'¹⁹ Vandaag is dit potentieel bevrijd van heel wat beperkingen. Het gesloten universum van de *bricoleur* expandeert, de vrijheidsgraden vermenigvuldigen zich, 'les moyens du bord' zijn ondertussen indrukwekkend. Het is dan wellicht ook tijd dat de ingenieur in de *bricoleur* wordt aangesproken, dat naast de *bricolage* wellicht ook de collage en de assemblage worden ingezet als figuren, dat op zoek wordt gegaan naar regels die een nieuwe gelijkrichting kunnen bewerkstelligen, uiteraard geen abstracte of formalistische regels, maar regels die in de hedendaagse ontwikkelingspraxis zelf besloten liggen en die een nieuwe dialoog tot stand brengen met het landschap, die convergentie bewerkstelligen tussen de landschapsmetamorfose en de productie van de ruimte. Zijn het overigens niet de regels van het kamperen waar we naar op zoek zijn? Er wordt immers – ironisch genoeg in deze tijd van quasi-onbegrensde mogelijkheden – nauwelijks nog iets geproduceerd met het oog op de eeuwigheid. Levenscycli en afschrijvingstermijnen krimpen fenomenaal. De (dichte) openheid van het landschap is de voornaamste kwaliteit, het belangrijkste (en meest schaarse) potentieel dat de *bricoleur* én ingenieur – of hij/zij nu landbouwer, restauranthouder, resident of ondernemer is – vandaag kan uitbuiten. Openheid en afstand is precies wat de kampeerder opzoekt. Wat dat betreft lopen de agenda's gelijk. Het wordt tijd om de rationaliteit van het kamperen te doorgronden en het puntraster (hoeves), raster van pixels (ruis) van het interfluvium aan te vullen met een nieuw kampeerrooster. De drie roosters, drie tijdspectieven en drie registers leveren het interfluvium een bijzondere grote absorptiecapaciteit op, die overigens nodig is om het meervoudige gebruik van dit neoplatteland gestalte te geven. De kunst bestaat erin deze rasters op elkaar af te stemmen, amplitudes en frequenties in te stellen, zodat het resulterende polifonische muziekstuk in één toonaard wordt gesteld.

Het landschap dat hier aan de vooravond van een ontluiking staat, is een levend landschap. Het is de nevenschikking van een veelvoud aan bricolages (levenswerken én kampementen), tijdelijke consumpties. In die zin hebben de eerder besproken riante villa's verkeerd gegokt. Het landschap dat zich ervoor uitstrekt, is geen prentkaart met een 'natural scenery which man should not contaminate by his presence'.²⁰ Het is geen decorstuk, maar de scène zelf,²¹ de *locus*, de plaats waar het muziekstuk zelf wordt opgevoerd, eeuwig onvolmaakt, onaf, onvoltooid, en daardoor, feitelijk een verstilde beweging. Het interfluvium is een megadans, een verstilde dans, een bevroren beweging.

18 C. Rowe, F. Koetter, *Collage City*, Cambridge (Mass.) 1983, p. 102e.v.

19 C. Levi-Strauss, *La pensée sauvage*, Parijs 1962, p. 25.

20 'Landscape as theater', in: J.B. Jackson, *The necessity for ruins and other topics*, Amherst 1980, p. 75.

21 Jackson, op. cit. 1980, p. 71.

K A A R T
DER
WOESTE GRONDEN IN NEDERLAND.

bewerkt door

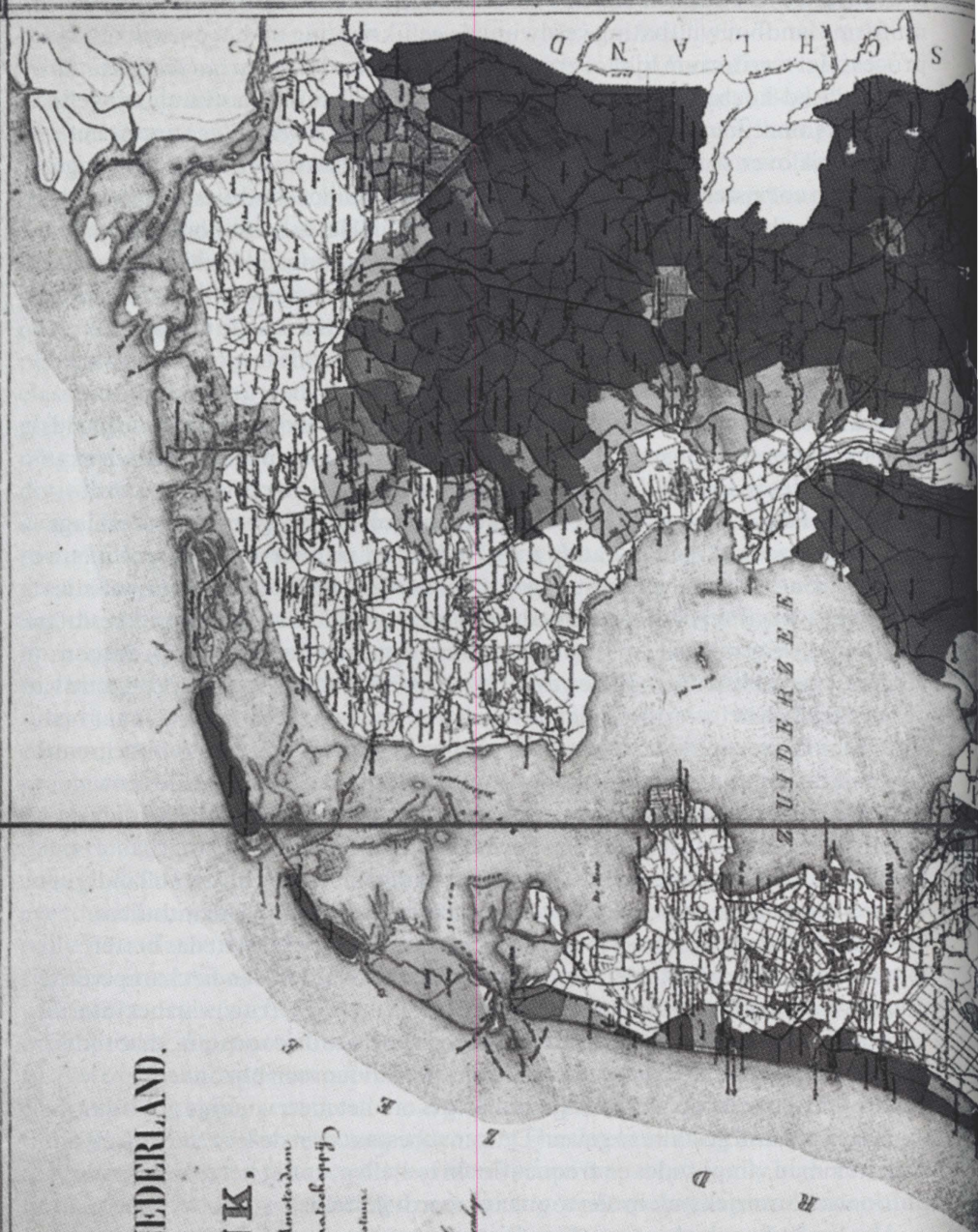
D. H. B L I N K,

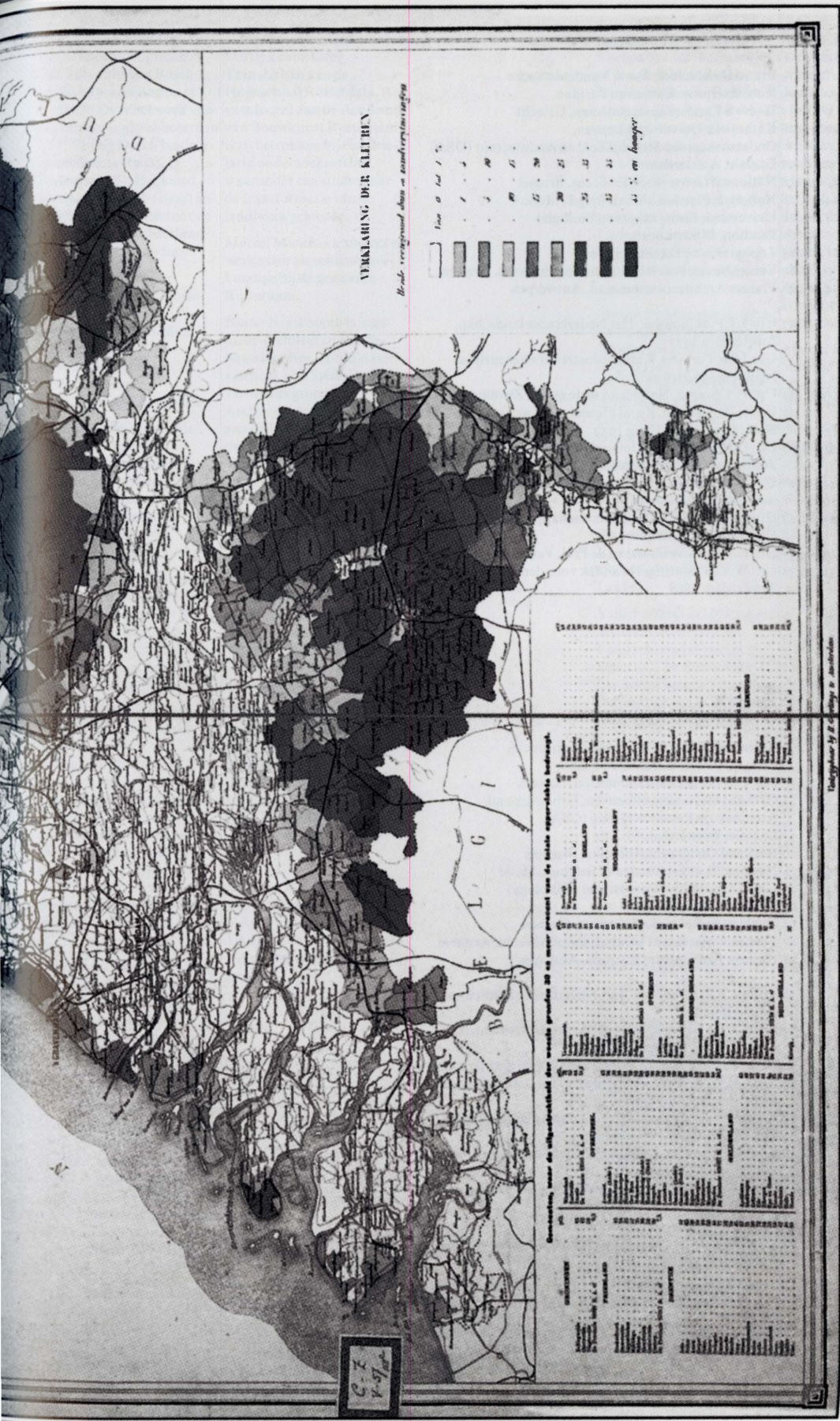
Mitgegeven door de Afdeling Amsterdam
der Nederlandsche Geodesieaanstalt (1877)

met aanteekening van het Hoofdstuk

Schaal 1: 400.000.

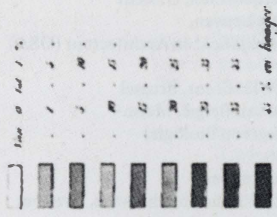
*Uitgegeven van 't Ministerie
van 't Waterland, de B. & de Spoorwegen*





VERKLARING DER WILLEN

Beide vengende deelen in aandachtsrechten 10/100



Samenvatting, naar de afzonderlijk der vreesde gronden 30 en meer procent van de totale oppervlakte behorende.

Grond	Grond	Grond	Grond
1. 10 tot 1 %	2. 1 - 10 %	3. 10 - 20 %	4. 20 - 30 %
5. 30 - 40 %	6. 40 - 50 %	7. 50 - 60 %	8. 60 - 70 %
9. 70 - 80 %	10. 80 - 90 %	11. 90 - 100 %	12. 41 % en hooger

Kaart van de woeste gronden in Nederland, Nederlandsche Heideemaatschappij, begin 20e eeuw /
 Map of the Waste Lands in the Netherlands, Nederlandsche Heideemaatschappij, beginning of
 the 20th century