

# Het collectieve aspect in de Deense woningbouw

## The Collective Aspect in Danish Housing Development

Over the course of the twentieth century, the collective use of land and social services has undergone a unique evolution in the development of Danish housing. This evolution is inextricably linked to the foundation of influential housing associations, which were responsible for a large portion of the progressive housing development programmes in which the landscape, home and urban context formed an integrated whole. With this, these independent, co-operatively oriented associations made an important contribution to Denmark's everyday culture in the twentieth century and played a key role in the process of democratisation that evolved from the bottom up within Danish society. The co-operative organisations have their roots in the reform movements that arose during the nineteenth century and which had an extremely important influence on the level of education of large sections of the population through the 'Folk High Schools', with their unique system of adult education.

The first housing associations were founded in 1908, in reaction to the housing shortage that had resulted from the crisis in the construction industry that year. A few years later, in 1914, the Allotment Garden Association (Kolonihaveforeningen) and the Workers' Housing Association (Arbejdernes Boligforening, later Arbejdernes Andels-Boligforening, ABB) were founded. Although these housing associations received support from the government, in principle they were privately owned or were set up as co-operative organisations in which the residents had a high level of influence on how the administration was conducted. More housing associations were founded at the time of the First World War, which were later admitted into the coalition organisation 'Fællesorganisationen af almennyttige danske Boligselskaber' (FO), which in the 1930s was made up of approximately twenty member associations.

It was not unusual for housing development projects to be designed by architects and landscape architects working together. This method was first developed in small-scale projects such as the terraced houses from the early 1920s, where the gardens were transected by a system of garden paths which then led to a communal area with a sculpted

In de loop van de twintigste eeuw heeft het collectieve gebruik van landschap en sociale voorzieningen in de Deense woningbouw een bijzondere ontwikkeling door-gemaakt. Deze ontwikkeling is onlosmakelijk verbonden met de oprichting van invloedrijke woningbouwverenigingen die een groot deel van de vooruitstrevende woningbouwprojecten, waarin landschap, woning en stedelijk ensemble een geïntegreerd geheel vormen, voor hun rekening namen. Deze onafhankelijke, op coöperatieve leest geschoeide verenigingen leverden daarmee een belangrijke bijdrage aan de twintigste-eeuwse alledaagse cultuur van Denemarken en speelden een sleutelrol in het proces van democratisering dat zich van onderaf ontwikkelde in de Deense samenleving. De coöperatieve organisaties hebben hun wortels in de hervormingsbewegingen die in de loop van de negentiende eeuw ontstonden en die met name via de specifiek Deense volkshogescholen met hun unieke stelsel van volwasseneneducatie een buitengewoon belangrijke invloed op het opleidingsniveau van brede lagen van de bevolking hadden.

De eerste woningbouwverenigingen werden opgericht in 1908 als een reactie op de woningnood die door de crisis in de bouw in dat jaar was ontstaan. Enkele jaren later, in 1914, werden de Vereniging voor Volkstuinen (Kolonihaveforeningen) en de Arbeiderswoningbouwvereniging (Arbejdernes Boligforening, later Arbejdernes Andels-Boligforening, AAB) opgericht. Hoewel deze woningbouwverenigingen gesteund werden door de overheid, waren zij in beginsel in particulier bezit of opgezet als coöperatieve organisaties waarin de bewoners een sterke invloed hadden op de keuze van het bestuur. Rond de Eerste Wereldoorlog werden nog meer woningbouwverenigingen opgericht, die later werden opgenomen in de overkoepelende organisatie 'Fællesorganisationen af almennyttige danske Boligselskaber' (FO), die in de jaren dertig ongeveer twintig lidverenigingen omvatte.

Niet zelden werden de woningbouwprojecten ontworpen in een samenwerking tussen architecten en landschaps-architecten. Deze werkwijze ontwikkelde zich in eerste

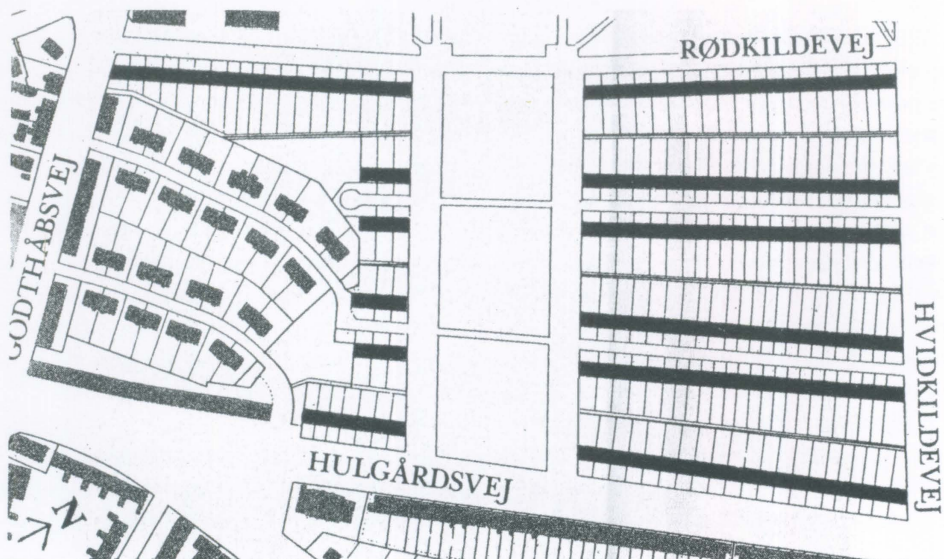
landscape. In the later, larger housing development projects that came into being from the 1930s and in which landscape architects played a prominent role in the design process, various types of housing – from dense low-rise construction to compact high-rise construction – were interwoven into a complex whole that had a direct relationship to the landscape.

Over the course of the 1920s and 1930s, the AAB and the KAB (Københavns Almindelige Boligselskab), founded in 1921, grew to be the two largest housing associations. Their objectives formed an important basis for future council housing, garden cities and urban housing. The KAB housing association in particular was characterised by its progressive ideas, which manifested themselves in their explicit objective of 'creating housing developments with a collective kitchen, central heating and a nursery school, so that domestic staff was no longer necessary and the woman of the house could spend the day earning an independent livelihood'. The first project realised by the KAB was the garden city of Bakkehusene, an ensemble of terraced houses each with a small front garden and a large back garden, inspired by English models and designed by the architects Ivar Bentsen and Thorkild Henningsen in 1921. A communal path passes through the back gardens, connecting the gardens to a broad, communal green space that runs at a right angle to the street pattern. The Bakkehusene were sober, conventionally built homes with simple details that referred to Danish regional traditions, illustrating that the provision of inexpensive well-designed housing was a realistic target.

In the same period, from 1920–1924, the KAB built 104 houses in the Studiebyen housing experiment, which consisted of detached, semi-detached and terraced houses. Studiebyen was set up as a laboratory for new methods of construction, including slimmer beam sizes and new

instantie in kleinschalige projecten, zoals de rijtjeshuizen uit het begin van de jaren twintig, waar de tuinen worden doorsneden door een stelsel van tuinpaden die op hun beurt uitkomen op een gemeenschappelijke, landschappelijk vormgegeven ruimte. In de latere, grotere woningbouwprojecten die vanaf de jaren dertig tot stand kwamen en waarbij landschapsarchitecten een prominente rol in het ontwerpproces speelden, zijn verschillende woningtypes – van dicht en laag tot compact en hoog – met elkaar verweven tot een complex geheel dat zich rechtstreeks verhoudt tot het landschap.

In de loop van de jaren twintig en dertig groeiden de woningbouwvereniging AAB en de in 1921 opgerichte KAB (Københavns Almindelige Boligselskab) uit tot de twee grootste woningbouwverenigingen. Hun doelstellingen vormden een belangrijke basis voor de latere sociale woningbouw, tuinsteden en stedelijke woningen. Vooral KAB kenmerkte zich door vooruitstrevende ideeën, die zich manifesteerden in de expliciete doelstelling om: 'woningbouw te produceren met een collectieve keuken, centrale verwarming en een kleuterschool, zodat huishoudelijk personeel niet langer nodig was en de huisvrouw de dag kon doorbrengen met zelfstandige kostwinning'. Het eerste project van KAB dat werd gerealiseerd was de op Engelse voorbeelden geïnspireerde tuinstad Bakkehusene, ontworpen door de architecten Ivar Bentsen en Thorkild Henningsen in 1921. Het is een ensemble van rijenhuizen voorzien van een kleine voortuin en een ruime achtertuin. Tussen de achtertuinen loopt een gemeenschappelijk pad dat de tuinen verbindt met een brede gemeenschappelijke groenstrook die dwars op het stratenpatroon ligt. De Bakkehusene waren nuchtere, conventioneel gebouwde woningen met eenvoudige, naar regionale Deense tradities verwijzende details, die duidelijk moesten maken dat goedkopere woningen niet speculatief hoefden te zijn.



insulating materials, with the goal of creating the model for inexpensive yet sound housing. Twenty-three architects participated in the project, including Edvard Thomsen, Anton Rosen, Ivar Bentsen, Thorkild Henningsen, Kay Fisker and landscape architect G.N. Brandt. An attempt was made to place identical homes consistently opposite one another in order to obtain a more regular street scene. Particular attention was also paid to the proportions and the details of the houses and they acted as models for private contractors who were developing many detached homes on the outskirts of the cities in this period. The Studiebyen experiment had a lasting effect on the evolution of Danish twentieth-century architecture, not least because a number of the participating architects were later professors in the architectural department of the Academy of Fine Arts in Copenhagen. At the same time, this experiment was the beginning of an intensive collaboration between housing associations and prominent architects.

Pure white functionalism never really caught on in the housing associations. Despite the fact that at this time experiments were being done with concrete in a number of private homes, this new technique remained an exception in collective housing developments since the practice of building with concrete had not yet been developed. In 1937, in collaboration with the engineer Ernst Ishøj, architect Mogens Lassen experimented with a construction made of concrete load-bearing walls in a residential block in Ordrup, north of Copenhagen. However, the brick industry was so well established that building in concrete, especially for low-rise buildings, was still prohibitively expensive. The design idiom of functionalism was therefore adapted to brick. An example of the influence of modern international models is the emergence in the 1930s of the balcony as an integrated interior element. Often in combination with a bay window, balconies were meticulously designed for maximal

In dezelfde periode, van 1920 tot 1924, bouwde KAB 104 woningen in het woningbouwexperiment Studiebyen, bestaande uit vrijstaande huizen, twee-onder-een-kapwoningen en rijenhuizen. Studiebyen was opgezet als laboratorium voor nieuwe constructies met onder andere slankere balkdimensies en nieuwe isolatiematerialen, met het doel om goedkope, degelijke woningen te realiseren. Deelnemers waren 23 architecten, onder wie Edvard Thomsen, Anton Rosen, Ivar Bentsen, Thorkild Henningsen en Kay Fisker en de landschapsarchitect G.N. Brandt. Door steeds identieke woningen tegenover elkaar te plaatsen probeerde men een rustiger straatbeeld te verkrijgen. Ook de proporties en de details van de huizen kregen bijzondere aandacht en stonden model voor particuliere ondernemers die in deze periode veel vrijstaande huizen ontwikkelden aan de randen van de steden. Het experiment van Studiebyen had een blijvend effect op de ontwikkeling van de Deense twintigste-eeuwse architectuur, niet in de laatste plaats omdat een aantal van de deelnemende architecten later als hoogleraar verbonden was aan de afdeling van de Academie van Schone Kunsten in Copenhagen. Tegelijkertijd vormde dit experiment het begin van een intensieve samenwerking tussen woningbouwverenigingen en toonaangevende architecten.

Het zuivere witte functionalisme sloeg nooit helemaal aan bij de woningbouwverenigingen. Ondanks het feit dat er in deze periode bij een aantal particuliere woonhuizen met beton was geëxperimenteerd, bleef de nieuwe techniek in de collectieve woningbouw een uitzondering aangezien het bouwen in beton weinig ontwikkeld was. In 1937 experimenteerde de architect Mogens Lassen in samenwerking met de ingenieur Ernst Ishøj met een constructie van dragende betonnen wanden in een woonblok in Ordrup ten noorden van Copenhagen. De baksteenindustrie was echter zo goed ontwikkeld dat het bouwen in beton met name voor



exposure to sunlight, which made them one of the most important characteristics of the Danish interpretation of modern architecture.

While before the Second World War the emphasis for homes was placed on families with average or lower incomes, the homes built after the war were primarily based on households with two incomes, in addition to which it was assumed that the children were looked after in nurseries. This fundamental shift manifested itself in part in the greatly increased attention paid to communal domestic and social services.

At the beginning of the 1940s, the FSB (Foreningen Socialt Boligbyggeri) built the Bispeparken residential complex northwest of Copenhagen. This was an early example of a complex consisting of blocks of flats, designed with a prominent sightline towards the large Bispebjerg church through a shared, semi-public green area and spacious, forest-like inner gardens. While the atelier houses built near Utterslev Mose at the end of the war by FSB continue the motif of a low-rise development with various types of terraced houses, the Bredalsparken project from 1951 is a further elaboration upon Bispeparken. Here too, the landscaping and plants play a major role in creating communal spaces and as protection from the north wind.

During the war, three large housing associations were founded: Arbejderbo in 1941, Lejerbo in 1944 and Dansk Almennyttigt Boligselskab (DAB) in 1942. While Arbejderbo gave itself the goal of developing the quality of housing, the emphasis of the Lejerbo, founded by 'De samvirkende danske lejerforeninger' (the co-operative Danish rental association), was placed on building suburban housing in the borough of Hvidovre, west of Copenhagen. The Lejerbo's projects, however, tended to remain fairly mediocre. The third association, DAB, had a distinctly qualitative set of objectives. The architect Erling Knudsen was active in

laagbouw nog te duur bleek te zijn. De vormentaal van het functionalisme werd evenwel aangepast aan het materiaal van baksteen. Een voorbeeld van de invloed van internationale moderne voorbeelden is de opkomst in de jaren dertig van het balkon als een geïntegreerd onderdeel van het interieur. Vaak gecombineerd met een erker werden balkons minutieus ontworpen op maximale bezonning en werden daarmee een van de belangrijkste kenmerken van de Deense interpretatie van de moderne architectuur.

Terwijl vóór de Tweede Wereldoorlog de woningen vooral bedoeld waren voor gezinnen met modale of lagere inkomens, werden ze na de oorlog vooral ontwikkeld voor huishoudens met twee inkomens, waarbij men ervan uitging dat de kinderen in kinderdagverblijven werden opgevangen. Deze fundamentele verschuiving manifesteerde zich onder andere in de sterk toegenomen aandacht voor collectieve huishoudelijke en sociale voorzieningen.

Aan het begin van de jaren veertig realiseerde de FSB (Foreningen Socialt Boligbyggeri) het woningencomplex Bispeparken ten noordwesten van Kopenhagen, een vroeg voorbeeld van een complex van flatgebouwen ontworpen met een markante zichtlijn naar de grote Bispebjerg-kerk via een collectief, semi-openbaar groengebied en ruime bosachtige binnentuinen. Terwijl de aan het einde van de oorlog door FSB gerealiseerde atelierhuizen bij Utterslev Mose het motief van een laagbouwwijk met verschillende types rijenhuizen voortzetten, is het project Bredalsparken uit 1951 een verdere uitwerking van Bispeparken. Ook hier spelen het landschap en de beplanting een grote rol in het creëren van collectieve ruimten en als bescherming tegen de noordenwind.

Tijdens de oorlog werden drie grote woningbouwverenigingen opgericht, Arbejderbo in 1941, Dansk Almennyttigt Boligselskab (DAB) in 1942 en Lejerbo in 1944. Terwijl Arbejderbo zich ten doel stelde de kwaliteit van de woningen

Studiebyen (1920-1924),  
huis naar ontwerp van/house designed by Kay Fisker



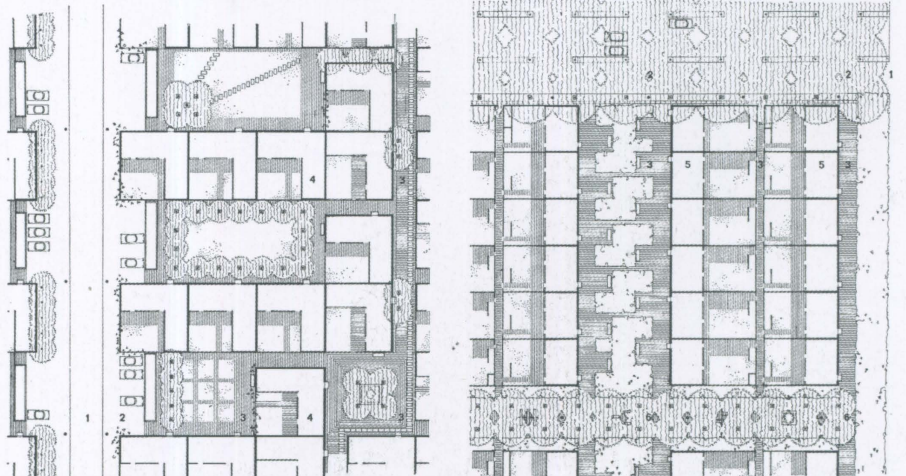
the administration of the housing association and under his influence the DAB became one of the most experimental and quality-conscious housing associations. Knudsen was of the opinion that communal functions were fundamentally important to the quality of the living environment. Since it was financially unfeasible to provide each individual home with a laundry room, a guest room, a reception hall or a fitness room, the choice was made to solve this problem in a collective manner, making it economically possible to facilitate the domestic duties of the working married woman. A second underlying idea of the housing association was to aim for a higher level of quality for the home itself than was commonly found in council housing at the time. As a result, the starting rent was relatively high – too high for the intended target group. But by deliberately applying the so-called ‘principle of promotion’ (oprykningsprincip), it still became possible within a few years to offer the homes to people with a lower income. In practice, this was only possible once the first inhabitants had moved or even died and it sometimes took quite a while before the homes became available to the group of tenants for which they had originally been intended. Sometimes, however, this ‘promotion’ did not work: in Bredalsparken, the original inhabitants remained living in the flats and in the long run were able to acquire cars and summer cottages.

Soon after the Second World War, Denmark experienced a major housing shortage. During the war, the government had set up a civic committee to solve the problem. The Ministry of Home Affairs published two reports on future housing policy. While the first study, which was published under the title *Det fremtidige boligbyggeri* (Future Housing Development), concluded that council housing would play a central role in relieving the housing shortage, the second report, which had been drawn up by a group of experts in the field, proposed that the social organisations could

te ontwikkelen, lag de nadruk bij het door ‘De samvirkende danske lejerforening’ (de samenwerkende Deense huurverenigingen) opgerichte Lejerbo op het bouwen van sub-urbane woningen in de gemeente Hvidovre, ten westen van Kopenhagen. De projecten van Lejerbo waren echter van een zeer gemiddelde kwaliteit. De derde vereniging DAB had een uitgesproken kwalitatieve doelstelling. Hier was de architect Erling Knudsen actief in het bestuur en onder zijn invloed werd DAB een van de meest experimenterende en kwaliteitsbewuste woningbouwverenigingen. Knudsen was van mening dat de gemeenschappelijke functies van groot belang waren voor de kwaliteit van de leefomgeving. Aangezien het financieel onhaalbaar was om alle woningen te voorzien van een waskelder, een logeerkamer, een feestruimte of een fitnessruimte, loste men dit probleem op met collectieve voorzieningen, waardoor het economisch mogelijk werd om de werkende huisvrouw in haar huishoudelijke verplichtingen te verlichten. Een tweede basisidee van de woningbouwvereniging was het streven naar een hoger kwaliteitsniveau van de woning zelf dan tot dan toe in de sociale woningbouw gebruikelijk was. Als gevolg daarvan was de starthuur relatief hoog; te hoog voor de beoogde doelgroep. Maar door een bewust benutten van het zogenaamde doorschuifprincipe (oprykningsprincip) bleek het binnen een aantal jaren mogelijk om de woningen alsnog aan te bieden aan woningzoekenden met een lager inkomen. In de praktijk kon dit echter pas gebeuren als de eerste bewoners verhuisden of zelfs overleden en kon het lang duren voordat de woningen beschikbaar kwamen voor de groep huurders waarvoor zij waren bedoeld. Soms lukte dit ‘doorschuiven’ echter niet: in Bredalsparken bleven de oorspronkelijke bewoners in de flats wonen en konden zich op den duur een auto aanschaffen en een zomerhuisje.

Vlak na de Tweede Wereldoorlog kende Denemarken een groot woningtekort. Tijdens de oorlog had de regering een

■ Typical zone of patio houses and terrace houses, showing the variegated design of the small piazzas; 1:800.  
1, access road. 2, car park. 3, pedestrian area. 4, patio house. 5, terrace house. 6, playing street.



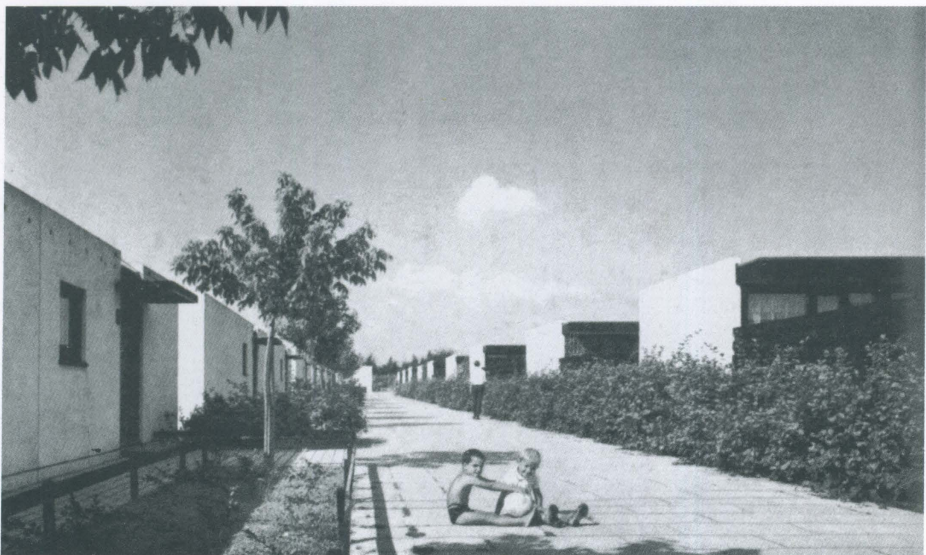
achieve better building plans with a good urban design approach and integrated collective facilities by constructing larger units. Both reports made a recommendation for a system of inexpensive loans with an interest rate of only 2.2 percent and a re-examination of the rental costs, which had been frozen at the 1939 rate. Based upon this, new legislation was created with exceptionally good conditions for council housing.

Before the great wave of industrialised mass housing development, a number of the best housing projects were carried out using traditional construction technology and brick masonry. Islevænge in the municipality of Rødovre, designed by Arne Jacobsen in 1949, was an exercise in compact terraced houses that were grouped around a communal lawn. This housing development was an important model for the larger Carlsro housing project, which was built in the same municipality a few years later. Towards the end of the 1940s, experiments were carried out in the municipality of Gladsaxe with detached rental homes in an ensemble with an integrated design. These housing projects, which included Søgaard Park, Ved Fortet, Hjortekær and Søndergårdsparken, were also carried out by housing associations. Høje Søborg, built in 1952, is one of the few collective housing blocks in Denmark that was built entirely according to plan and was inspired by Russian collective housing blocks, which also influenced the collective housing units that had already been built in Sweden on a larger scale.

At the end of the 1950s, Jørn Utzon developed a type of house with a patio which was inspired by both the ancient Roman town house and the regional architecture of Skåne (southern Sweden). Two housing projects were built on the basis of this type, both of which assimilated the landscape in a different way. This type of building was very influential for later housing developments, most notably the large new

ambtenarencommissie ingesteld voor het oplossen van de woningnood. Het ministerie van Binnenlandse Zaken publiceerde twee rapporten over het toekomstige woningbeleid. Terwijl de eerste studie, *Det fremtidige boligbyggeri* (De toekomstige woningbouw), concludeerde dat de sociale woningbouw een hoofdrol zou gaan spelen bij het lenigen van de woningnood, stelde het tweede rapport, dat door een groep vakdeskundigen was uitgewerkt, dat de sociale organisaties door het bouwen van grotere eenheden betere bouwplannen met een goede stedenbouwkundige opzet konden realiseren, met geïntegreerde collectieve voorzieningen. Beide rapporten gaven een aanbeveling voor een systeem van goedkope leningen met een rente van slechts 2,2 procent en een controle op de huurkosten, die op het niveau van 1939 werden bevroren. Op basis hiervan kwam een nieuwe wetgeving tot stand met uitzonderlijk goede voorwaarden voor de sociale woningbouw.

Vóór de grote golf met geïndustrialiseerde massawoningbouw werd een aantal van de beste woningbouwprojecten gerealiseerd in een traditionele bouwtechniek, waarbij meestal bakstenen metselwerk werd toegepast. Islevænge in de gemeente Rødovre, ontworpen door Arne Jacobsen in 1949, was een oefening in compacte rijenhuizen gegroepeerd rond een gezamenlijk grasveld. Deze woningbouw was een belangrijk voorbeeld voor het grotere woningbouwproject Carlsro, dat enkele jaren later in dezelfde gemeente werd gebouwd. Tegen het einde van de jaren veertig werd in de gemeente Gladsaxe geëxperimenteerd met vrijstaande huurwoningen in een geïntegreerd ontworpen ensemble. Ook deze woningbouwprojecten, waaronder Søgaard Park, Ved Fortet, Hjortekær en Søndergårdsparken werden gerealiseerd door woningbouwverenigingen. Høje Søborg, gebouwd in 1952, is een van de weinige consequent uitgevoerde collectieve woonblokken in Denemarken, die zich spiegelen aan de Russische collectieve woonblokken die



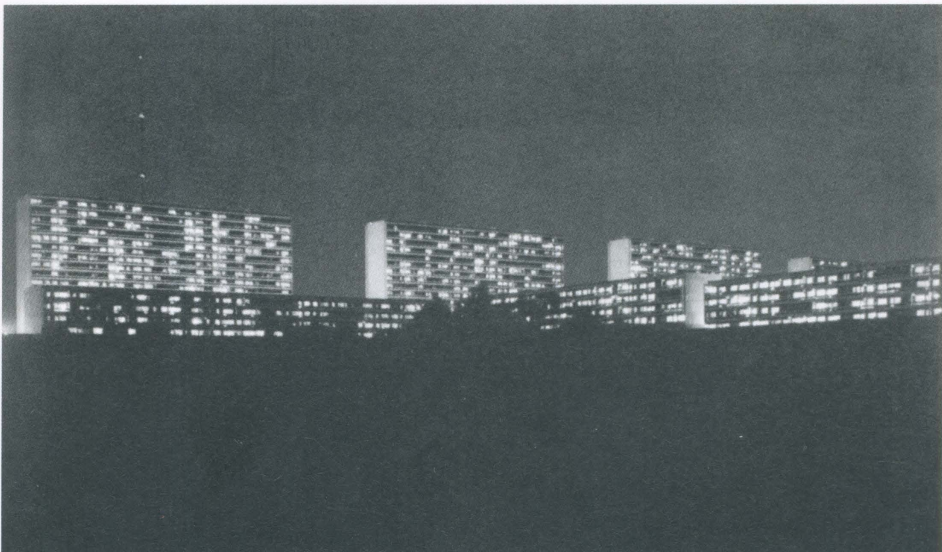
Albertslund Syd (1963-1968)

Albertslund Syd development and the Galgebakken project, both located in the borough of Albertslund. In the 1960s Albertslund Syd, together with the Høje Gladsaxe project, was one of the most influential projects in which the attempt to develop new types of dwelling was put into effect. Both projects represent fundamentally divergent visions of the housing estate's place within the city. While Høje Gladsaxe embodies the ideal of the metropolis, Albertslund follows the ideal of the small provincial town. Høje Gladsaxe, a residential machine with 2000 dwellings organised in great slabs sixteen storeys tall that look out over the Utterslev Mose greenbelt, is the culmination of the vision of concentrated living: urban and communal, but in a park-like environment nonetheless. Conceived and built as the most radical interpretation of the *machine à habiter* idea in Denmark, the project proved to be problematic as a living environment, especially for families with many children. The low-rise city of Albertslund Syd, inspired by a kasbah, had the same number of dwellings and made use of the same industrial production techniques as Høje Gladsaxe, but the houses with a patio and the small-scale streets and squares were more successful in stimulating the development of social relations. The Farum Midtpunkt project, completed between 1970 and 1974 in North Copenhagen, is an example of exotic terraced house construction and assumes a position midway between these two visions.

In the Galgebakken housing project (1970–1973), the idea of the high-density low-rise development was first carried out under influence of 'behavioural psychology'. Galgebakken also marked the beginning of a series of competitions on the theme of the low-rise development, which had considerable influence on the evolution of housing development in the 1970s. This can be seen in the work of the Vandkunsten office, for example, which is a clear inter-

ook van invloed waren op de collectieve wooneenheden die eerder en op grotere schaal in Zweden waren gebouwd.

Aan het einde van de jaren vijftig ontwikkelde Jørn Utzon een type patiowoning waarin hij zich liet inspireren door het antieke Romeinse stadshuis en de regionale architectuur van Skåne (Zuid-Zweden). Gebaseerd op dit type werden twee woningbouwprojecten uitgevoerd, die beide op een verschillende manier het landschap in zich opnamen. Deze vorm van bebouwing had grote invloed op de latere woningbouw. De belangrijkste zijn de grote nieuwe wijk Albertslund Syd en het project Galgebakken, beide gesitueerd in de gemeente Albertslund. In de jaren zestig was Albertslund samen met het project Høje Gladsaxe een van de meest invloedrijke projecten waarin de poging om nieuwe woonvormen te ontwikkelen haar beslag kreeg. Beide projecten representeren fundamenteel uiteenlopende visies op de plaats van de woonwijk in het geheel van de stad. Terwijl Høje Gladsaxe een belichaming is van het ideaal van de metropool, laat Albertslund zich leiden door het ideaal van de kleine provinciestad. Høje Gladsaxe, een woonmachine met tweeduizend woningen die zijn georganiseerd in grote schijven van zestien verdiepingen en die uitkijken over het groengebied Utterslev Møse, is de culminatie van de visie om geconcentreerd te wonen, stedelijk en collectief en toch in een parkachtige omgeving. Gerealiseerd als de meest radicale vertaling van het idee van de *machine à habiter* in Denemarken, bleek het project problematisch te zijn als woonmilieu, vooral voor kinderrijke families. De op een kasbah geïnspireerde laagbouwstad Albertslund Syd had hetzelfde aantal woningen en bediende zich van dezelfde industriële productietechnieken als Høje Gladsaxe, maar de uitgekijkende patiowoningen en de kleinschalige straten en pleinen functioneerden beter voor de ontwikkeling van sociale relaties. Het tussen 1970 en 1974 gerealiseerde project Farum Midtpunkt in Kopenhagen-Noord,



Høje Gladsaxe

pretation of the social ideals of resident participation and self-government that arose at this time. This process coincided with the squatting of a military zone in the Christianshavn neighbourhood of Copenhagen and the foundation of the freetown of Christiania in 1971, in which a number of architecture students were also involved and which undoubtedly had an influence on the work of the Vandkunsten architecture firm.

Thanks to architect Kirsten Utoft Christensen for collecting valuable information for this article and the documentation.

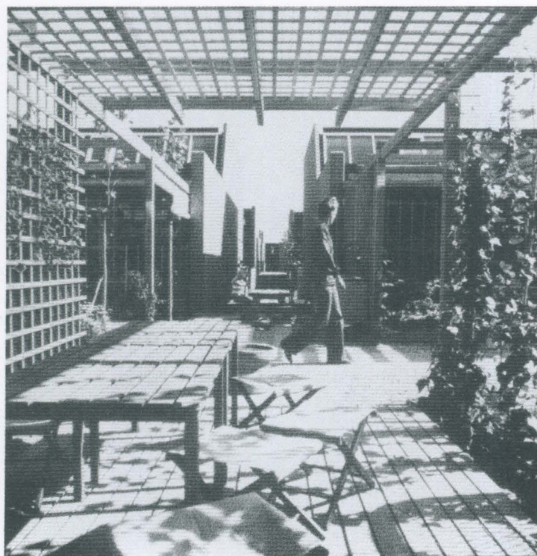
een voorbeeld van exotische terrassenhuisbebouwing, neemt een middenpositie in tussen deze beide visies.

In het woningbouwproject Galgebakken (1970–1973) werd het idee van de laagbouwwijk met een hoge dichtheid voor het eerst gerealiseerd onder invloed van de 'gedragspsychologie'. Galgebakken luidde ook het begin in van een reeks prijsvragen rond het thema van de laagbouwwijk die de ontwikkeling van de woningbouw in de jaren zeventig sterk beïnvloedden. Dit is bijvoorbeeld zichtbaar in het werk van het bureau Vandkunsten, dat een heldere vertaling is van de maatschappelijke idealen van bewonersparticipatie en zelfbestuur die in deze periode opgang deden. Dit proces valt samen met de bezetting van een militair gebied in de wijk Christianshavn van Kopenhagen en de oprichting van de vrijstad Christiania in 1971, waarbij ook een aantal architectuurstudenten was betrokken en die ongetwijfeld van invloed is geweest op het werk van de architectengroep Vandkunsten.

Vertaling: Bookmakers

Met dank aan architect Kirsten Utoft Christensen voor het verzamelen van waardevolle informatie voor dit artikel en de documentatie.

Galgebakken (1968–1974)





Literature:

Bispebjergparken:

Arkitekten ugehæfte, 1940, p. 9-11,  
Arkitekten månedshæfte, 1942, p. 140-148

Atelierhøjen Utterslev:

Arkitekten månedshæfte, 1943,  
pp. 134-140;

Islewænge:

Arkitektens ugehæfte, 1954, p. 374,  
Arkitekten, 18 (1967), p. 391, 393

Carlsro:

Arkitekten månedshæfte, 1953, p. 174-179

Bredalsparken:

Arkitekten månedshæfte, 1955, p. 129

Høje Søborg:

Arkitekten månedshæfte, 1952, p. 173-184,  
Bygmesteren, 1951, p. 75 f.f.

Kingohusene:

Arkitektur, 1959, p. 201 f.f.

Galgebakken:

Arkitektur DK, nr. 6, 1979

Erik Nygaard, *Tag over hovedet*,  
Copenhagen, 1984

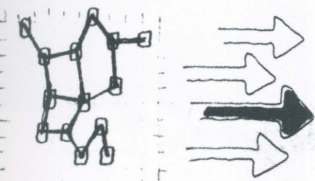
Olaf Lind & Jonas Møller, *Folkebolig boligfolk.*  
*Politik og praksis i boligbevægelsens historie,*  
*Boligselskabernes Landsforening, 1994*

# Examples

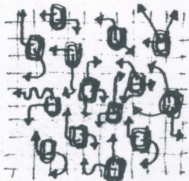
The Collective Aspect  
in Danish Housing Development

# Voorbeelden

Het collectieve aspect  
in de Deense woningbouw



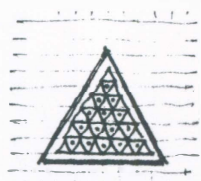
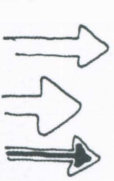
REPRESENTATION →



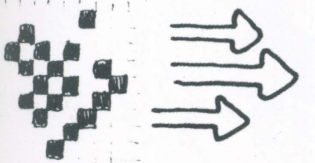
PARTICIPATION



EN ORGANISME



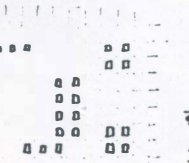
IKKE EN ORGANISATION



DEN TEKNOLOGISKE RATIONALITET GRÆVES NED →



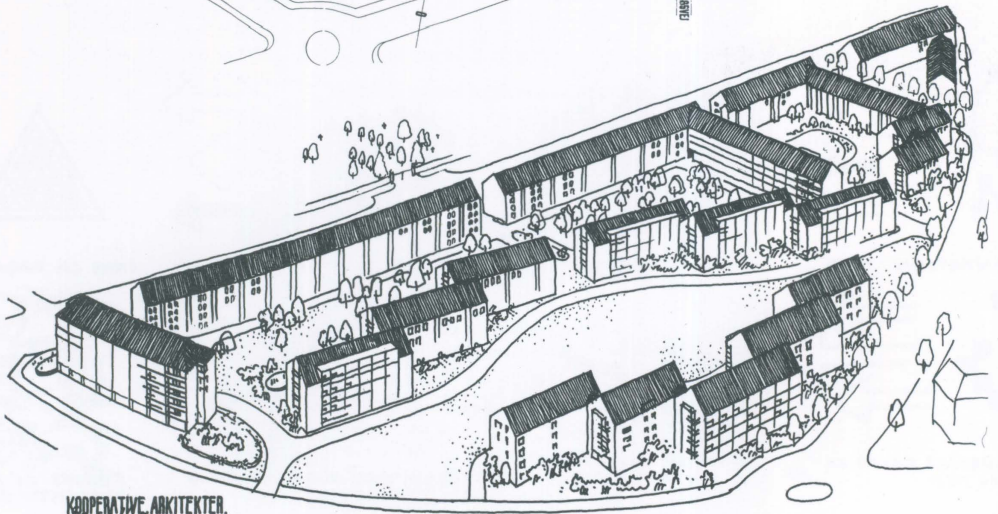
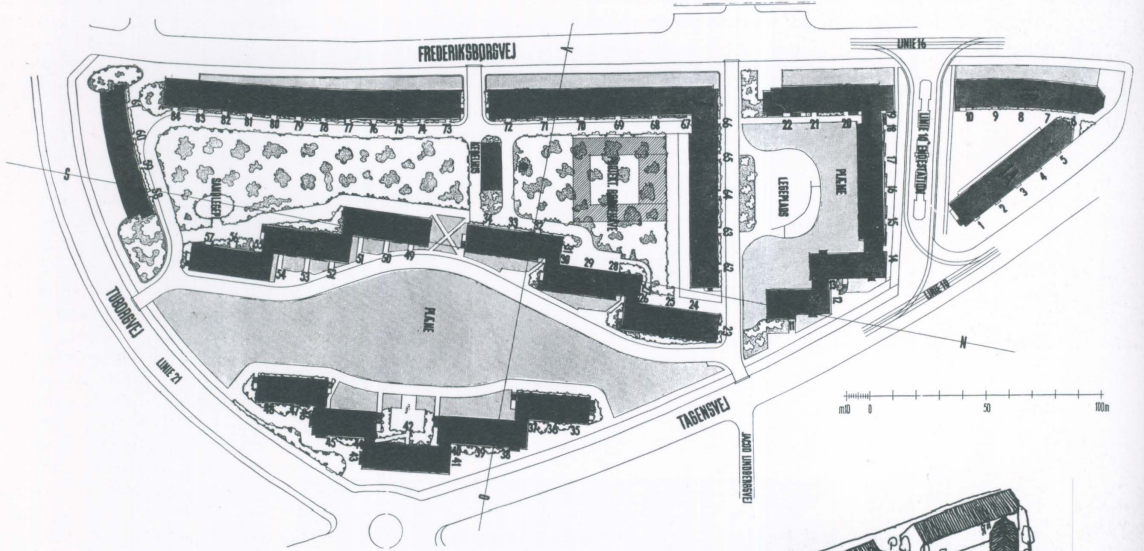
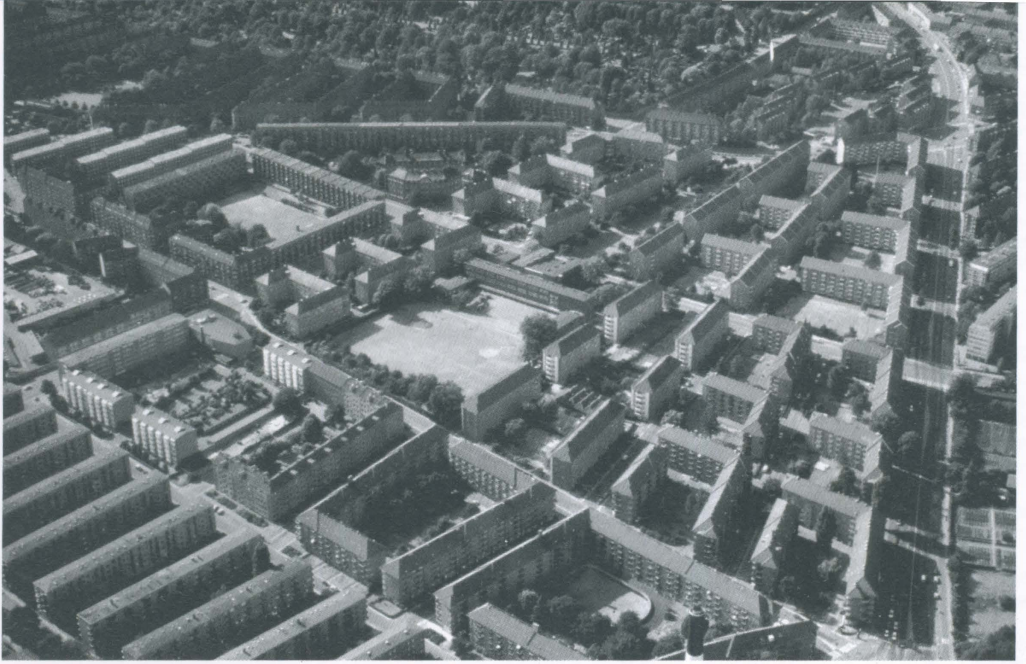
SÅ NOGET ANDET KAN FÅ LØV AT VÆRNE



EN FORNUFTENS DESTRUKTION →



FØJSEL AF EN KOLLEKTIV BEVIDSTHED



**KOOPERATIVE ARKITEKTER.**  
*Walter Hoesly*

At the end of the 1930s, the Foreningen Socialt Boligbyggeri housing association was making preparations for a large-scale construction plan northwest of Copenhagen. The result of this initiative consists of eight complexes containing flats, in long, curving blocks and staggered blocks of flats that lead to the monolithic church towering on the highest point of Bispebjerg hill.

The various blocks were designed by the architects Kaare Klint, Stephensen og Thorball, Edvard Heiberg, Harald Petersen, Ole Buhl, Frederik Wagner, Knud Hansen and Vagn Kaastrup, in collaboration with architect Ivar Bentsen and landscape architect C.Th. Sørensen. Between the buildings runs a green area that creates a visual connection between the Grundtvigsschool and the distinctive steeple of the Grundtvigskirke. The green area between the housing blocks is planted as a forest for protection from the wind. In the middle of the 'forest' are a primary school, a building for after-school care and a nursery, all with accompanying play areas.

The housing blocks were the first to have balconies on two sides. The southwest-facing balcony is recessed against wind and weather. The bay window of the living room is combined with the balcony, a motif that was new and was frequently copied afterwards. The 800 flats were let within two days. Approximately one third of the flats were intended for families that met the legal conditions for rent subsidies. The flats have central heating, rubbish chutes and a communal space containing washing machines. There are showers in the bathrooms, as well as space for a bath. The shortage of building materials during the war resulted in the use of traditional Danish brick and tiled roofs.

The communal green areas are still much used by the inhabitants. For years following its completion, Bispeparken served as an example for council housing. A clear connection may therefore be made between Bispeparken and the Bredalsparken project of the 1950s, although Bispeparken's social and collective functions are nowhere near as developed as those in later housing projects.

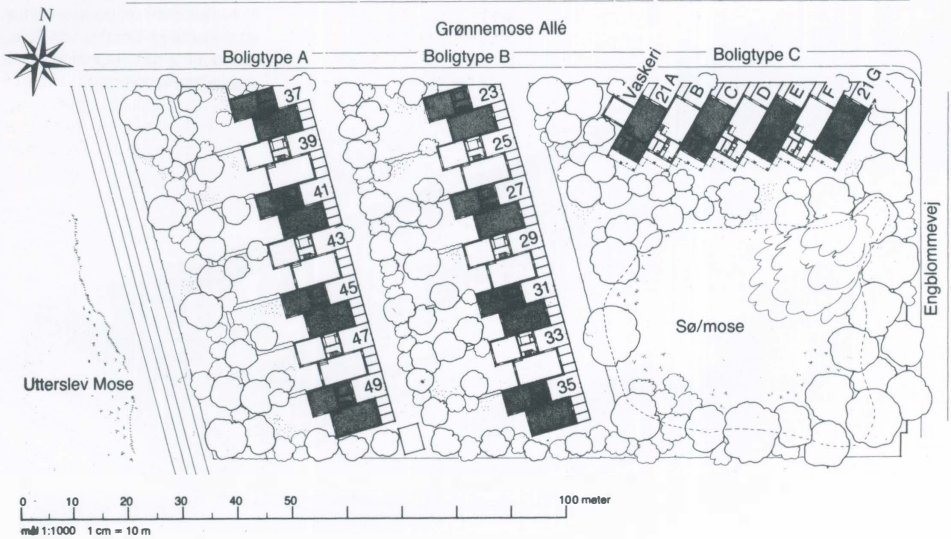
Aan het einde van de jaren dertig had de woningbouwvereniging Foreningen Socialt Boligbyggeri een grootschalig bouwplan in voorbereiding ten noordwesten van Kopenhagen. Het resultaat van dit initiatief heeft de vorm van acht complexen met flats die als lange krommende blokken en verspringende flatgebouwen op weg naar de grote monolithische kerk op het hoogste punt van de heuvel Bispebjerg liggen.

De verschillende blokken zijn ontworpen door de architecten Kaare Klint, Stephensen og Thorball, Edvard Heiberg, Harald Petersen, Ole Buhl, Frederik Wagner, Knud Hansen en Vagn Kaastrup in samenwerking met architect professor Ivar Bentsen en landschapsarchitect C.Th. Sørensen. Door het midden van de bebouwing loopt een langgerekt groengebied, dat een visuele verbinding maakt tussen de Grundtvigsschool en de karakteristieke toren van de Grundtvigskirke. Het groengebied tussen de huizenblokken is beplant als een bos als beschutting tegen de wind. Midden in het 'bos' bevinden zich een basisschool, een gebouw voor naschoolse opvang en een crèche met bijbehorende speelplaatsen.

De woonblokken zijn de eerste voorbeelden met balkons aan twee kanten. Het balkon naar het zuidwesten is ingebouwd, om te beschutten tegen weer en wind. De erker van de zitkamer is gecombineerd met een balkon, een motief dat nieuw was en in het vervolg veelvuldig werd gekopieerd. De achthonderd woningen waren binnen twee dagen verhuurd. Ongeveer een derde van de flats is bedoeld voor families met kinderen die in aanmerking komen voor huursubsidie. De flats hebben centrale verwarming en afvalschachten en er is een collectieve ruimte met wasmachines. In de badkamers zijn douches en er is plaats voor een ligbad. Het tekort aan bouwmaterialen tijdens de oorlog resulteerde in het gebruik van traditionele Deense baksteen en pannen daken.

De gemeenschappelijke groengebieden worden nog steeds veel gebruikt door de bewoners. Bispeparken diende in de jaren na zijn oplevering als voorbeeld voor de sociale woningbouw. Zo is er een duidelijke lijn te trekken tussen Bispeparken en het project Bredalsparken uit de jaren vijftig. De sociale en collectieve functies van Bispeparken zijn echter lang niet zo ontwikkeld als in de latere woningbouwprojecten.



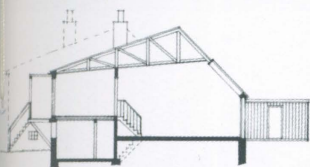


Links: de grote huizen, type B, rechts: de kleinere woningen, type C/left: larger houses, type B, right: smaller dwellings, type C

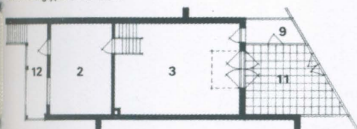
De grote woningtypen voor kunstenaarsgezinnen/The larger housing types for artist families

Overzichtsplan met woningtypen/Site plan with housing types

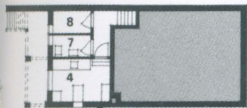
Woningtype C: doorsnede en plattegrond/Housing type C: section and basement and ground floor plan



Snit i boligtype C mål 1:200

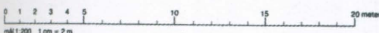


Sjueplan



Kældersplan

boligtype C. 1 vdræise + atelier 71 m<sup>2</sup>



Studio houses,  
Utterslev Mose (Grønnemoseallé), 1943

The 21 studio houses were built by the Socialt Boligbyggeri housing association, starting from an initiative of the sculptor Povl Søndergaard. Once the idea to build artists' homes had been given form, the building schedule could quickly be determined. This low-rise project aimed to offer good living and working spaces for artists at a reasonable rent, with houses situated at the edge of the city, in close proximity to nature. The requirement that it be placed within the boundaries of the city of Copenhagen determined the choice of location and the solution using different types of terraced houses, since the land was too expensive to build detached houses for this target group.

Architect Viggo Møller Jensen proposed three different types of houses arranged in rows allowing the ensemble to display a playful rhythm of staggered roof patterns, enclosed exterior spaces and open wooden balconies. The whole is grouped around a wild plant-edged pond. The houses were built of scrap materials that were obtained from the large redevelopment areas in the centre of Copenhagen. The A, B and C-type houses are 70, 105 and 116 m<sup>2</sup>, respectively.

In the two rows parallel to the 'Utterslev Mose' marsh, the residential section alternates with the work section. The two functions are placed alongside one another in such a way that a small courtyard is created, with an open workspace in which to sculpt. These two types were designed for artists with children. Along the Grønnemose Allé are small houses that were originally designed for young people and people living alone. In these, the studio is the main space, with a room half a floor up and the kitchen and WC below.

The studios have a surface area of 35 m<sup>2</sup> and a ceiling height of 4.20 m. The artists helped to determine the design of the space and the use of light. There are studios with overhead light and ones with light coming in from the side, in which a ratio of 1/7 of the floor area was maintained for the total surface area of the glass. In practice, it became clear that this was too much and that many people partially screen out the light with curtains.

The green area around the houses was designed by landscape architect C.Th. Sørensen. Although little has been published about the studio homes, these simple houses have become an inexhaustible source of inspiration for many later housing projects.

Atelierhuizen,  
Utterslev Mose (Grønnemoseallé), 1943

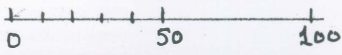
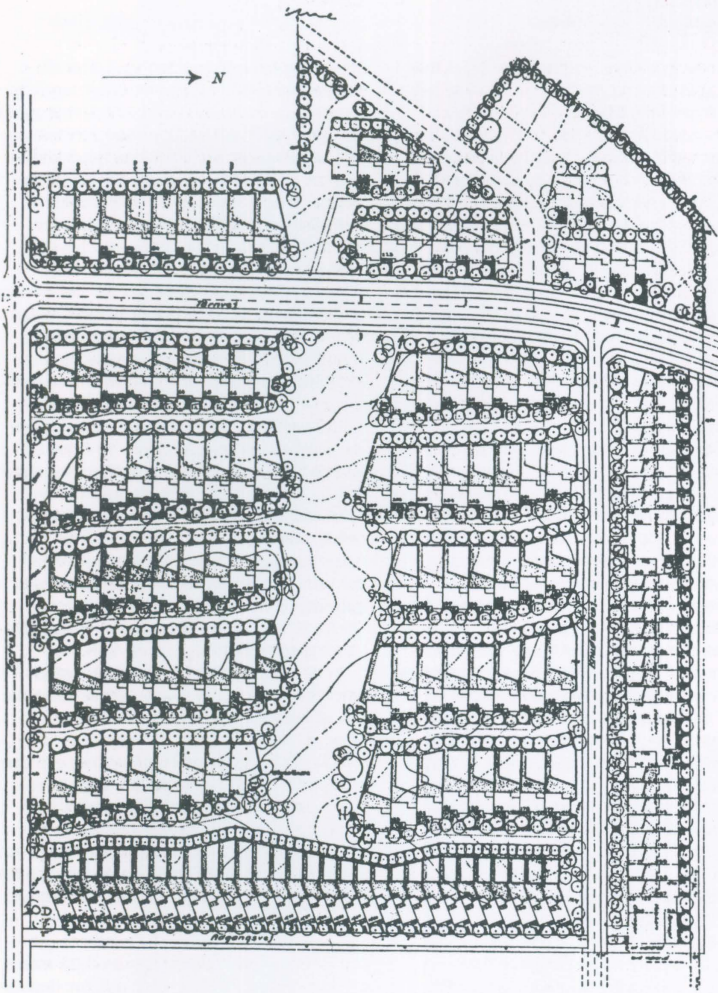
De 21 atelierhuizen zijn gebouwd door de woningbouwvereniging Socialt Boligbyggeri op initiatief van de beeldhouwer Povl Søndergaard. Nadat het idee voor de bouw van kunstenaarswoningen was geformuleerd kon het bouwprogramma snel worden bepaald. Dit laagbouwproject moest goede woon- en werkruimten voor kunstenaars bieden met een redelijke huishuur, en de woningen moesten worden gesitueerd aan de rand van de stad in de nabijheid van de natuur. De eis dat het binnen de gemeentegrenzen van Kopenhagen moest liggen, bepaalde de locatie en de oplossing met verschillende typen aaneengeschakelde woningen, aangezien de grond voor deze doelgroep te duur was voor vrijstaande huizen.

Architect Viggo Møller Jensen tekende drie verschillende typen rijenhuizen: de rijtjes vertonen een speels ritme van onderling verschoven daksilhouetten, besloten buitenruimten en open houten balkons. Het geheel is gegroepeerd rondom een wild begroeide vijver. De huizen werden gebouwd van sloopmateriaal dat werd aangevoerd uit de grote saneringsgebieden in het centrum van Kopenhagen. De A-, B- en C-typen hebben een oppervlakte van respectievelijk 70, 105 en 116 m<sup>2</sup>.

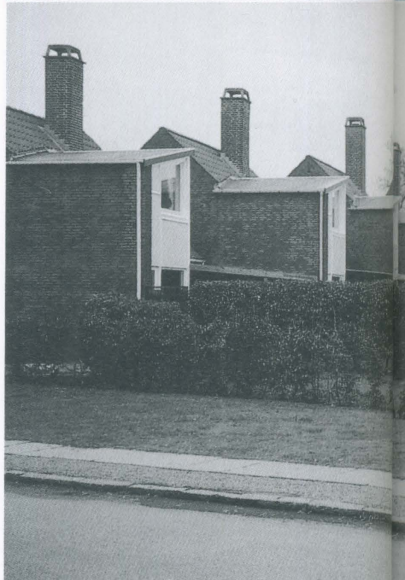
In de twee rijen parallel aan het moeras Utterslev Mose worden woon- en werkgedeelten afgewisseld. De twee functies zijn zo verschoven ten opzichte van elkaar, dat er een kleine binnenplaats ontstaat met een open werkplaats om te beeldhouwen. Deze twee typen zijn ontworpen voor kunstenaars met gezinnen. Langs de Grønnemose Allé liggen kleine huistypen, oorspronkelijk ontworpen voor jongeren en alleenwonenden. Het atelier is de hoofdruimte, met een kamer een halve etage hoger en daaronder de eetkeuken en wc.

De ateliers hebben een oppervlakte van 35 m<sup>2</sup> en een plafondhoogte van 4,20 meter. De kunstenaars werkten mee aan het bepalen van ruimtevorm en lichtinval. Er zijn ateliers met bovenlicht en ateliers met zijlicht. Voor de totale oppervlakte van het glas werd een verhouding van 1/7 van het vloeroppervlak aangehouden. In het gebruik werd duidelijk dat dit iets te veel was: veel kunstenaars schermden het licht gedeeltelijk af met gordijnen.

Het groengebied rondom de huizen is ontworpen door tuinarchitect C.Th. Sørensen. Hoewel weinig over de atelierwoningen is gepubliceerd, zijn deze eenvoudige huizen een onuitputtelijke bron van inspiratie geweest voor veel latere woningbouwprojecten.



*Beliggenhedsplan i mål 1:3000.*



The Islewænge project was an initiative of the Rødovre Almennyttige Boligselskab/DAB housing association in the borough of Rødovre, west of the city centre of Copenhagen, in which architect Arne Jacobsen designed homes of a high architectural quality, but of a limited scale and with a small budget. Using simple spatial means, Jacobsen was able to create variations in the types of dwelling. There is a liveliness to the rhythm in cubic content, which still makes the houses worth visiting today.

The single-level houses are arranged in short rows alongside one another. Each row has small differences in the way the houses are arranged. Paths between the front and rear gardens lead to a communal green field. Taller, two-storey buildings mark the borders of the residential area.

The low houses in the middle of the area have façades of yellow brick and asbestos cement roofs with a low slope. The taller houses along the borders are made of red brick with red tile roofs with a slope of 45 degrees. A musical rhythm is created by the whole, between the irregular outlines of the low yellow terraced houses and the regular repetition of the characteristic dormer windows in the higher buildings along the borders. Both types of house have a very tall chimney, which reinforces the rhythm with vertical movement.

The first inhabitants had quite high incomes. New inhabitants were also examined to check whether or not they were capable of maintaining a garden, for example. The less affluent were accommodated in larger blocks of flats that the housing association had built elsewhere. In 2002, 27 of the houses were still inhabited by the original tenants and Islewænge had a lively social life centred on clubs.

Het project Islewænge is een initiatief van de woningbouwvereniging Rødovre Almennyttige Boligselskab/DAB in de gemeente Rødovre ten westen van de binnenstad van Kopenhagen. Hier ontwierp architect Arne Jacobsen woningen van een hoge architectonische kwaliteit, maar van beperkte schaal en met een klein budget. Met eenvoudige ruimtelijke middelen heeft Jacobsen variaties tussen de woningtypen tot stand gebracht. Het ritme in de bouwvolumes heeft een levendigheid die de woningen ook nu nog het bezichtigen waard maakt.

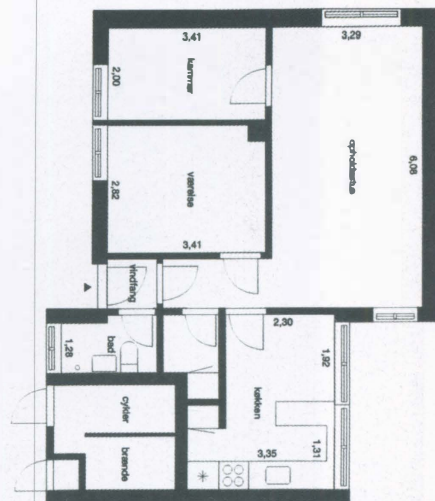
De huizen van één verdieping liggen in korte rijen naast elkaar. Iedere rij heeft kleine verschillen in de verschuivingen tussen de woningen onderling. Paden tussen de voor- en de achtertuintjes lopen uit op een gemeenschappelijk groen veld. De randen van het woongebied worden gemarkeerd door een hogere bebouwing van rijenhuizen van twee verdiepingen.

De lage huizen in het midden van het gebied hebben gevels van gele baksteen en eternieten daken met een kleine dakhelling. De hogere huizen langs de randen zijn van rode baksteen met rode pannen daken met een helling van 45 graden. In het geheel ontstaat een muzikaal ritme tussen de ongelijkmatige verschuivingen van de lage gele rijtjeshuizen en de regelmatige herhalingen van de karakteristieke dakkapellen in de hogere randbebouwing. Beide woningtypen hebben een zeer hoge schoorsteen die het ritme versterkt in een verticale beweging.

De eerste bewoners hadden vrij hoge inkomens. Ook werd getoetst of de nieuwe bewoners in staat waren om bijvoorbeeld een tuin te onderhouden. Minder bemiddelden werden ondergebracht in grotere flatgebouwen die de woningbouwvereniging elders had gerealiseerd. In 2002 woonden in 27 van de woningen nog steeds de oorspronkelijke bewoners en kende Islewænge een levendig clubleven.

Woningtype met drie kamers/Two-bedroom housing type

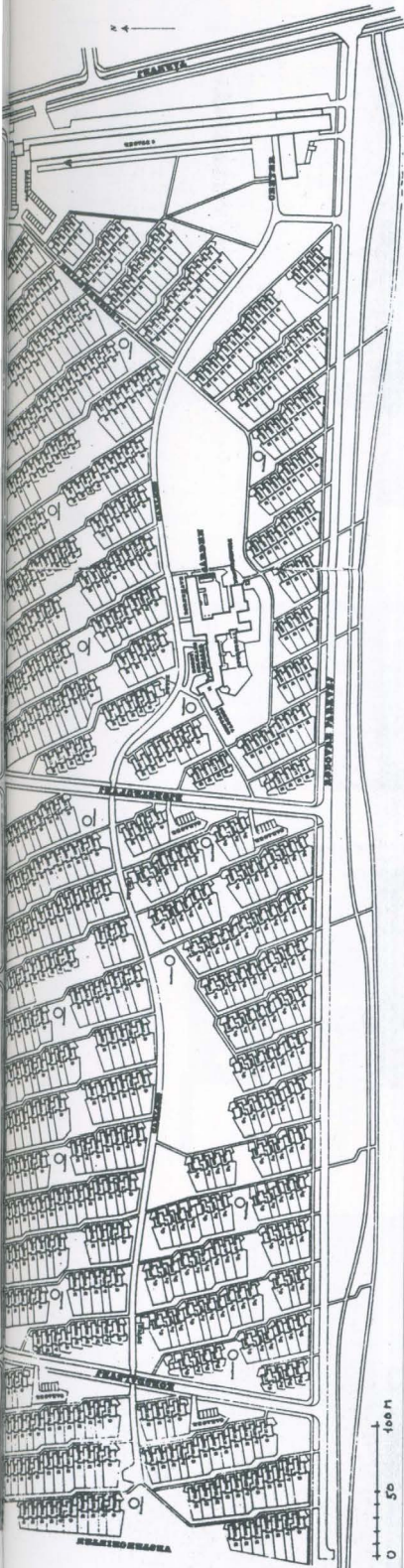
>







Carlsro,  
1952-1953 for the low-rise development  
1957-1958 for the large housing block



The Carlsro housing complex in the borough of Rødovre was a sociological experiment. The Rødovre Almennyttige Boligselskab commissioned the project and the designers were architects Mogens Jacobsen, Alex Poulsen, Magnus Stephensen and Knud Thorball. Arne Jacobsen contributed to the master plan for the buildings. Erling Knudsen, who was responsible for the building schedule, called this housing project a 'collective city' because a number of communal facilities had influenced the form and layout of the whole.

The residential area consists of 870 homes. Of these, 600 are single-storey terraced houses and approximately 270 are located in the large, 6-storey housing block along the main road, which was inspired by Le Corbusier's Unité in Marseilles. The two long walkways in this building lead to flats on three levels, while shops, clinics, offices, a restaurant and guest rooms are located on the ground floor. There is a centrally located lobby with a service desk for the inhabitants. Here, packages may be sent and working women may place orders for household purchases. What was originally the farm has been converted into a complex containing meeting rooms, hobby rooms, a sports hall and day-care centres.

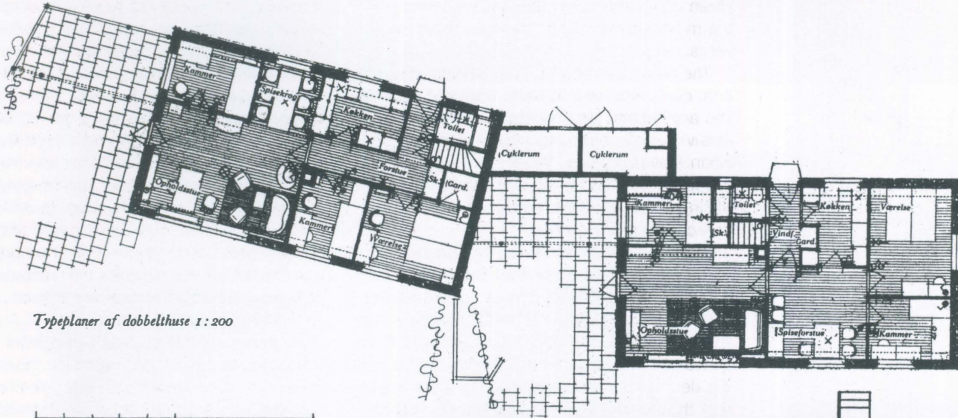
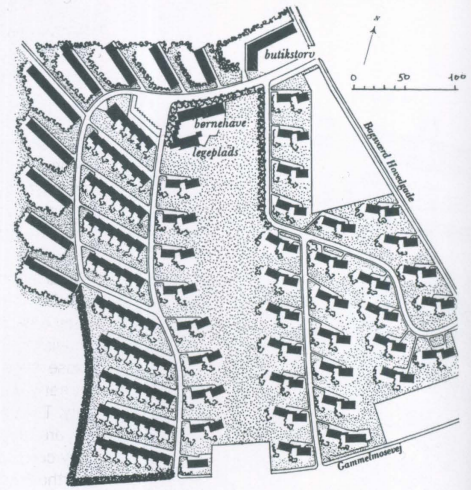
Carlsro is made architecturally spectacular by the great contrast between the long housing block and the miniature homes hidden behind it, which evoke associations with allotment gardens. The turnover in inhabitants is much lower than in any other housing complex of the housing associations in the region. There are waiting lists for the flats in the housing block. The terraced houses are first offered to the inhabitants who are on the internal waiting list. The local authority houses 25 percent of the inhabitants.

Carlsro,  
1952-1953 voor de laagbouw  
1957-1958 voor het grote woningblok

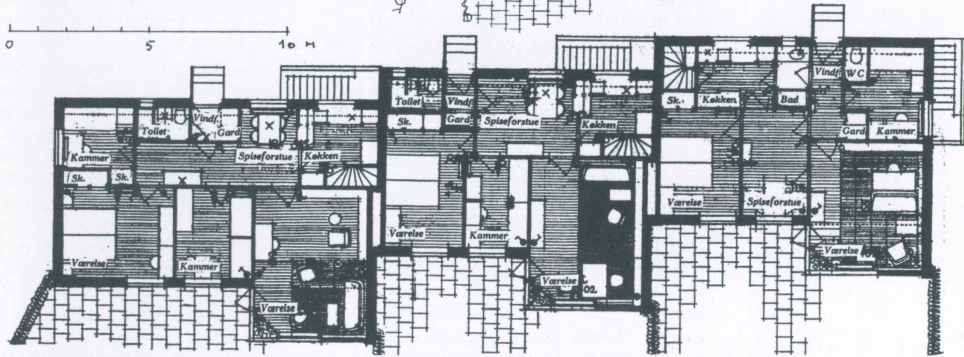
Het woningbouwcomplex Carlsro in de gemeente Rødovre is een sociologisch experiment. De woningbouwvereniging Rødovre Almennyttige Boligselskab was de opdrachtgever en de ontwerpers waren de architecten Mogens Jacobsen, Alex Poulsen, Magnus Stephensen en Knud Thorball. Arne Jacobsen leverde een bijdrage aan het masterplan van de bebouwing. Erling Knudsen, die verantwoordelijk was voor het bouwprogramma, noemde dit woningbouwproject een 'collectieve stad' omdat een aantal gemeenschappelijke voorzieningen invloed had op de vorm en de opzet van het geheel.

Het woongebied bestaat uit 870 woningen. Hiervan zijn 600 woningen rijenhuizen van één verdieping en 270 woningen bevinden zich in het grote, zes verdiepingen tellende woonblok langs de hoofdweg dat is geïnspireerd door Le Corbusiers Unité in Marseille. De twee lange galerijen in dit gebouw geven toegang tot woningen op drie niveaus, terwijl zich op de begane grond de winkels, klinieken, kantoren, een restaurant en gastenkamers bevinden. Centraal geplaatst is een hal met een servicebalie voor de bewoners. Hier kunnen pakjes verstuurd worden en ook kunnen de werkende vrouwen hun bestellingen doen voor huishoudelijke inkoop. De oorspronkelijke boerderij is verbouwd tot een complex met vergader-ruimten, hobbyruimten, een sporthal en kinderdagverblijven.

Carlsro is architectonisch spectaculair door het grote contrast tussen het lange woonblok en de miniatuurwoningen die zich erachter verschuilen en die associaties met volkstuinjes oproepen. De verhuisfrequentie van de bewoners is veel lager dan in alle andere woningbouwcomplexen van de woningbouwverenigingen in de regio. Voor de flats in het blok zijn er lange wachtlijsten. De rijtjeshuizen worden eerst aan de bewoners aangeboden op de interne wachtlijst. 25 procent van de bewoners wordt door de gemeente gehuisvest.



Typeplaner af dobbelthuse 1:200



Plan af kambrækken 1:200



The Søndergårdsparken housing estate is located north of Copenhagen in the borough of Gladsaxe. The organisation that commissioned the building was the Gladsaxe Almennyttige Boligselskab. It was one of the first housing projects to have detached rental houses, which are placed like small yellow brick cottages around a rolling field of grass. Two younger architects, Poul Ernst Hoff and Bennet Windinge, made an urban design together with the landscape architect Axel Andersen in which they drew inspiration from the model of the English garden cities. The houses are placed so close together that in some sections they form streets, thus evoking the image of a miniature city. The streets and the entrances to the houses are all located on the northern side. The day-care centres and shops are located in the northern section of the estate, adjacent to the green. Søndergårdsparken still remains one of the most successfully accomplished housing areas.

There are 8 rows in the north-western section, containing 69 two-storey terraced houses. The adjacent strip comprises 60 terraced houses divided into 10 rows, which provide the transition to the detached houses. Next to the shopping precinct are three more blocks containing 28 homes for the elderly. Except for the terraced houses, the homes have practically no private gardens, because the environment surrounding the houses gradually leads into the communal space and the large green belt that cuts through the entire estate from north to south. Research carried out two years after construction showed that the park had not had the desired influence on social contacts and that the green area actually acted as a barrier.

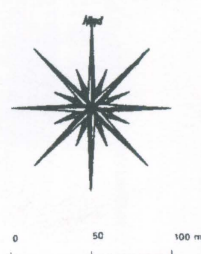
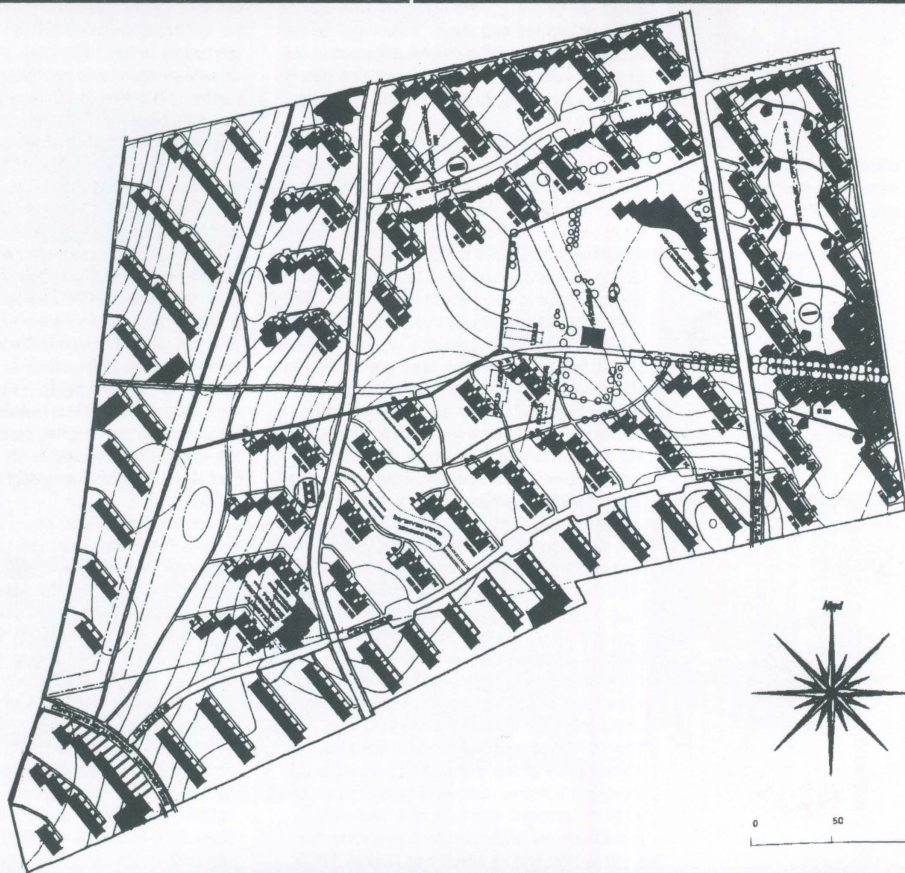
Søndergårdsparken, which is made up entirely of rental homes, was built for families with two incomes. The estate was not intended for people with a lower income, as the gardens were too small for the inhabitants to cultivate their own vegetables. The first inhabitants, who included pharmacists, engineers and sea captains, had above-average incomes. Even now, the inhabitants of Søndergårdsparken remain living there until they die. In 2002, 60 percent of the inhabitants were pensioners, who are often single and whose children have left home. Many of the inhabitants own a car and their own summer cottage. Communal activities such as lectures, sports, a café and group excursions are organised by two community centres, the first of which was built in 1955 and the second in 1978.

De wijk Søndergårdsparken ligt ten noorden van Kopenhagen in de gemeente Gladsaxe. Oprachtgever voor de bebouwing was Gladsaxe Almennyttige Boligselskab. Het is een van de eerste woningbouwprojecten met vrijstaande huurhuizen, die gesitueerd zijn als kleine gele bakstenen cottages rond een glooiend grasveld. Twee jongere architecten, Poul Ernst Hoff en Bennet Windinge, maakten samen met landschapsarchitect Axel Andersen een stedenbouwkundig plan waarin zij zich lieten inspireren door de Engelse tuinsteden. De huizen zijn zo dicht bij elkaar geplaatst, dat ze in bepaalde gedeelten straten vormen. Ze roepen daarmee het beeld op van een klein stadje. De straten en de ingangen van de woningen liggen allemaal aan de noordzijde. De kinderdagverblijven en de winkels zijn gesitueerd in het noordelijke gedeelte van de wijk grenzend aan het groen. Søndergårdsparken is nog steeds een van de beste woninggebieden die gerealiseerd zijn.

In het noordwestelijke gedeelte bevinden zich acht rijen met 69 rijenhuizen van twee verdiepingen. In de strook ernaast zijn 60 rijenhuizen gesitueerd die verdeeld zijn in tien rijen en die de overgang vormen tot de vrijstaande huizen. Naast het winkelcentrum liggen nog drie blokken met 28 ouderenwoningen. Behalve de rijenhuizen hebben de woningen praktisch geen privé-tuinen, omdat de omgeving van de huizen geleidelijk overgaat in de gemeenschappelijke ruimte en de grote groenstrook die het hele wijkje in noordzuidelijke richting doorsnijdt. Onderzoek twee jaar na de bouw toonde aan dat het park niet de gewenste invloed heeft gehad op de sociale contacten en dat het groengebied werkte als een barrière.

Søndergårdsparken, dat uitsluitend uit huurwoningen bestaat, werd gebouwd voor families met twee inkomens. Het wijkje was niet bedoeld voor mensen met lagere inkomens. De tuinen waren te klein, waardoor de bewoners geen eigen groenten konden telen. De eerste bewoners, zoals apothekers, ingenieurs en kapiteins, hadden bovenmodale inkomens. Nog steeds is het zo dat de bewoners tot hun overlijden in Søndergårdsparken blijven. In 2002 was 60 procent van de bewoners gepensionneerd; vaak alleenstaanden van wie de kinderen het huis uit zijn. Veel van de bewoners hebben een auto en een eigen zomerhuisje. Collectieve activiteiten zoals lezingen, sport, een café en gezamenlijke uitjes worden georganiseerd door de twee buurthuizen, waarvan het eerste reeds in 1955 werd gebouwd en een tweede in 1978.

Woningtypen: twee-onder-een-kap (boven), rijenhuis (beneden)/Housing types: semi-detached (top), terrace (bottom)



The Bredalsparken council houses were designed by architects Sven Eske Kristensen and Emil Hansen and landscape architect Axel Andersen and were realised by the DAB association. The estate's urban design is based on a structure of housing blocks placed parallel to one another within a park-like landscape. The entire building plan was based upon meticulous analyses of which areas received the most sunlight. An analysis of the target inhabitant group, in which it was presumed that many working married women would come to live in the housing estate, also had an influence upon how the housing blocks were situated. The blocks are situated in such a way that they receive sunlight in the early morning and late afternoon. Many sheltered sitting areas have been created with small shifts in the blocks. Much attention was paid to the outside spaces; low concrete walls, hedges, shrubs and bushes are used to provide protection from the prevailing winds from the north and west. There are 32 vegetable gardens located at the centre of the complex.

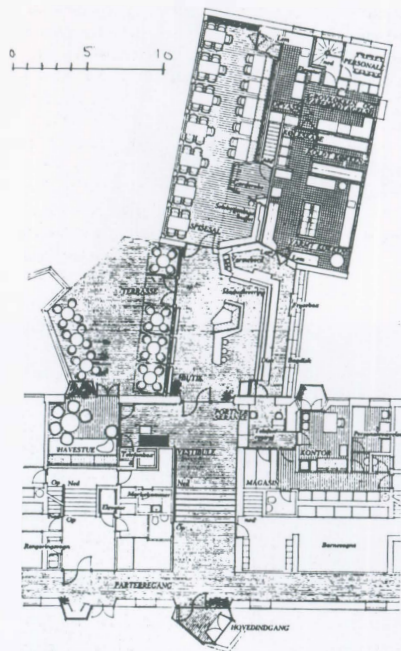
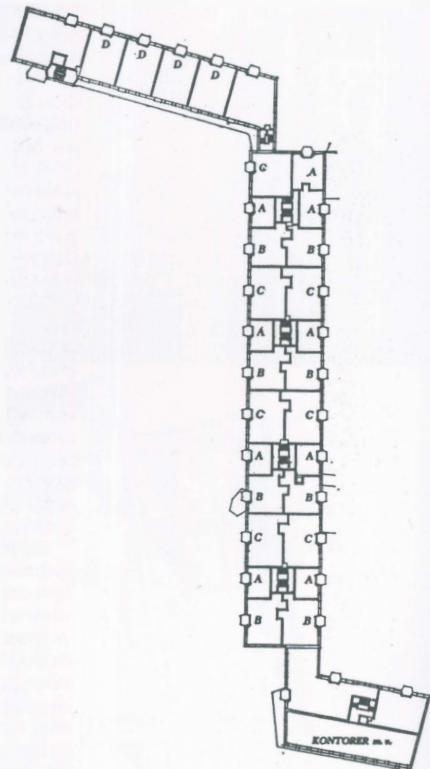
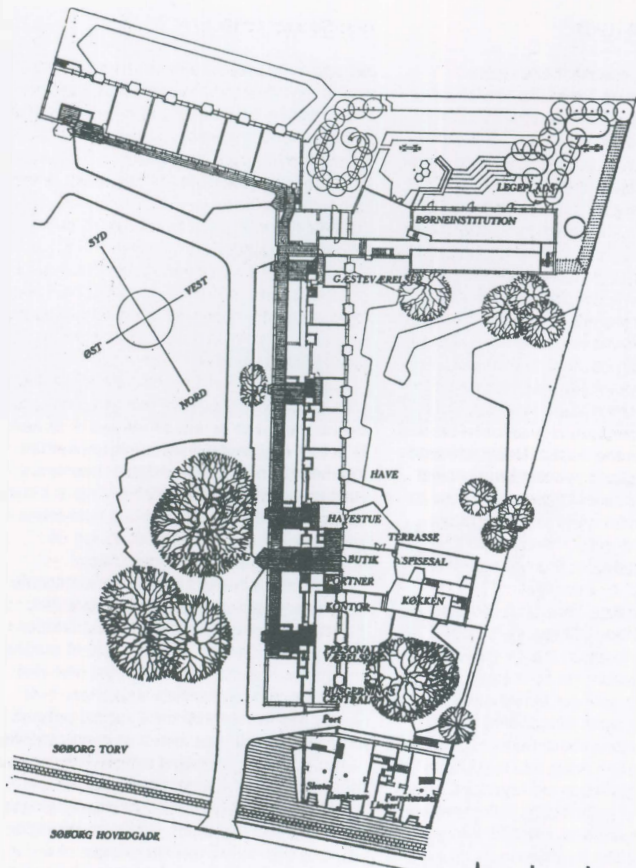
The first inhabitants had above-average incomes and in general the women did not work outside the home. In 2002, many of the inhabitants had double low or average incomes. Although younger families with many children leave the small flats, it may be said that a relatively strong social network does exist because people often move into a house in the area. Communal activities are organised in collaboration with the inhabitants. The basements are used for clubs such as billiards, bridge, exercise and activities for pensioners. Homes for young people were built in 1980 and in 1990 a community centre was also built, along with homes for pensioners.

Het sociale-woningbouwproject Bredalsparken werd ontworpen door de architecten Sven Eske Kristensen en Emil Hansen en landschapsarchitect Axel Andersen en gerealiseerd door de vereniging DAB. Het stedenbouwkundige plan van de wijk is gebaseerd op een structuur van parallel verschoven bouwblokken in een parkachtig landschap. Minutieuze bezonningsanalyses vormden de basis van het hele bouwplan. Ook een analyse van de bewonersdoelgroep, waaruit naar voren kwam dat veel werkende huisvrouwen in de wijk zouden komen wonen, had invloed op de situering van de woonblokken. De blokken zijn zo gesitueerd dat er zonlicht is in de vroege ochtend en de latere middag. Door kleine verschuivingen van de blokken ontstaan er veel zithoekjes in de luwte. Er is veel zorg besteed aan de buitenruimtes; lage betonnen muurtjes, heggen, heesters en struiken zijn ingezet om bescherming te bieden tegen de overheersende wind uit noordelijke en westelijke richting. In het midden van de bebouwing liggen 32 groentetuintjes.

De eerste bewoners hadden bovenmodale inkomens en de vrouwen werkten over het algemeen niet buitenshuis. In 2002 hadden veel van de bewoners dubbele lage of modale inkomens. Hoewel jongere families met veel kinderen uit de kleine flats vertrekken, is er sprake van een relatief sterk sociaal netwerk omdat men vaak naar een huis in de omgeving verhuist. In samenwerking met de bewoners worden collectieve activiteiten georganiseerd. De kelders worden gebruikt voor verenigingen op het gebied van biljart, bridge en beweging en voor activiteiten voor gepensioneerden. In 1980 werden er jongerenwoningen gebouwd en in 1990 werd ook een buurthuis gecombineerd met woningen voor gepensioneerden gebouwd.

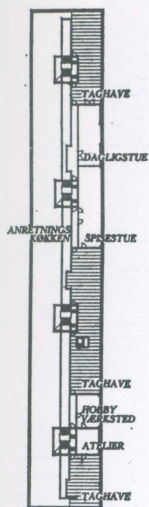
De schaal van de beplanting bepaalt de kwaliteit van de beleving van de woonomgeving/The scale of the planting defines the quality of the residential environment

Winkelcentrum/Shopping centre



Plan i mål 1:400 af butik og spisesal med køkken.

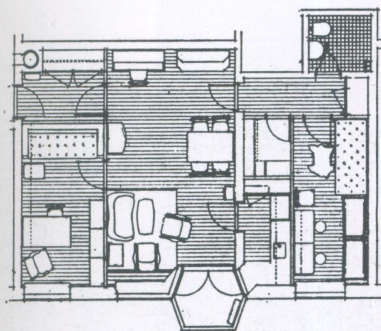




Begane grond en standaardverdieping/ground floor and standard floor plan

Centrale collectieve voorzieningen (winkel, restaurant en keuken)/Central collective facilities (shop, restaurant and kitchen)

Woningtypen/Housing types

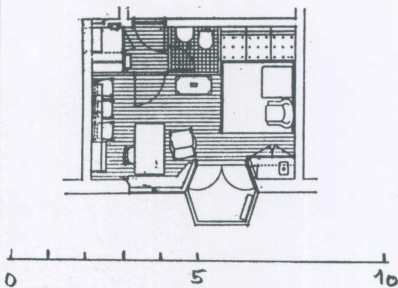


After Klintegården, the first housing block in Denmark with entirely communal facilities, was built in Århus in 1935, it took almost fifteen years before the model was applied in Høje Søborg. The Gladsaxe Almennyttige Boligselskab project, in the borough of Gladsaxe, was designed by the architects Poul Ernst Hoff and Bennet Windinge and the landscape architect Axel Andersen. Høje Søborg has 124 flats, varying from one-room flats to three-room flats. The smallest flat measures 28 m<sup>2</sup> and the largest 82 m<sup>2</sup>. On each floor, 6 flats are grouped around the main staircase.

By a rational approach to all practical housekeeping functions, women were enabled to perform paid work outside the house. The target group was explicitly designated and included 'single women with children, ... single men with children, ... working married women, ... weak, mildly ill, married women, [and] ... pensioners'. Furthermore, the project was intended to offer facilities 'for the housewife with a demanding family' and 'for the family with a number of typical obligations'.

Although these flats have since become owner-occupied flats, all the components of Høje Søborg still function – the individual flats, the communal outdoor spaces, the communal facilities and the service provided by the personnel – as was originally intended. The Høje Søborg complex has a manageable size and the supervisor manages the selection of the inhabitants. Socially speaking, the composition of the inhabitants in 2002 was extremely broad: from a former mayor to a construction worker.

In the beginning, services and support were already provided for the preparation of food, etcetera. For example, peeled potatoes and ready-to-cook meat were on offer. The roof, with a large rooftop garden, also had a dark-room, a workspace for handiwork and a music space. Many of these assistance functions are still operational today. There are day-care centres and a baby-sitting arrangement. The reception staff keeps an eye on the pensioners and there is direct help available by telephone for the elderly. Food can be delivered and a cleaning service can also be arranged. There is a rich social life with many family parties, for which it is possible to reserve the communal sitting room with its open hearth or the small salon.



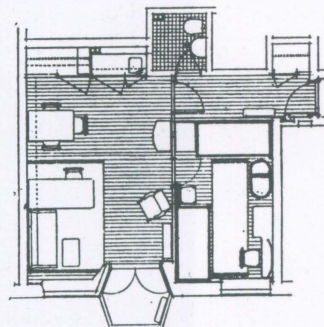
Planer af lejlighedstyper i mål 1:200.

Nadat met Klintegården in Århus in 1935 het eerste woonblok in Denemarken met geheel collectieve voorzieningen was gebouwd, duurde het bijna vijftien jaar voordat dit model in Høje Søborg werd toegepast. Het project van Gladsaxe Almennyttige Boligselskab in de gemeente Gladsaxe werd ontworpen door de architecten Poul Ernst Hoff en Bennet Windinge en landschapsarchitect Aksel Andersen. Høje Søborg heeft 124 flats met een variatie van eenkamerflats tot driekamerflats. Rond de hoofdtrappen zijn op ieder niveau zes flats gegroepeerd, waarvan de kleinste 28 m<sup>2</sup> groot is en de grootste 82 m<sup>2</sup>.

Door een rationele aanpak van alle praktische functies in het huishouden werden vrouwen in staat gesteld om betaald werk te verrichten. Ook de doelgroep was expliciet benoemd en omvatte 'alleenstaande vrouwen met kinderen, [...] alleenstaande mannen met kinderen, [...] werkende gehuwde vrouwen, [...] zwakke, licht zieke, gehuwde vrouwen, [...] gepensioneerden'. Verder moest het project voorzieningen bieden 'voor de huisvrouw met een veeleisende familie' en 'voor de familie met een aantal representatieve verplichtingen'.

Hoewel deze flats inmiddels koopflats zijn geworden functioneert Høje Søborg in al zijn onderdelen – de individuele woningen, de collectieve buitenruimten, de gezamenlijke voorzieningen en de service van het personeel – nog steeds zoals het oorspronkelijk was bedoeld. Het complex heeft een overzichtelijke omvang en de selectie van bewoners wordt geadmireerd door de opzichter. De bewonerssamenstelling in 2002 was sociaal gezien zeer breed: van een gewezen burgemeester tot een bouwvakker.

In het begin was reeds voorzien in serviceverlening en hulp voor het bereiden van eten. Onder andere werden geschildre aardappels en panklaar vlees aangeboden. De dakterras met een grote daktuin had een donkere kamer, een knutselwerkplaats en een muziekruinte. Ook vandaag de dag zijn veel van de ontlastende functies nog in werking. Zo zijn er kinderdagverblijven en er is een babysitregeling. De receptie houdt een oogje op de gepensioneerden en er is directe telefonische hulp voor ouderen. Eten kan worden gebracht en ook een schoonmaakservice is beschikbaar. Er is een rijk clubleven met familiefesten. De gemeenschappelijke zitkamer met haard en de kleine salon kunnen voor dit doel worden gereserveerd.







In the 1950s, Jørn Utzon adapted the Mediterranean model of a house with an atrium into a basic structure that is extremely flexible in terms of type of landscape and the composition of inhabitants. In 1954, Utzon, together with Ib Møgelvang, won a competition for 'skånske hustyper' (southern Swedish house types) with his proposal for an atrium house enclosed by four walls, with an area of 20 x 20 m. Within these walls, a basic house could first be built in one corner, which over the course of time could then be expanded along the northern and eastern walls.

In the projects that were actually carried out, the area was reduced to 15 x 15 m. The ensemble exhibits a high level of coherence through the use of the same colours and materials: yellow bricks and yellow roof tiles. Using small arches and applying a simple traditional building technique, it was possible to keep building costs low. The houses are located in an almost desolate landscape, around a small lake that functions as a communal green space.

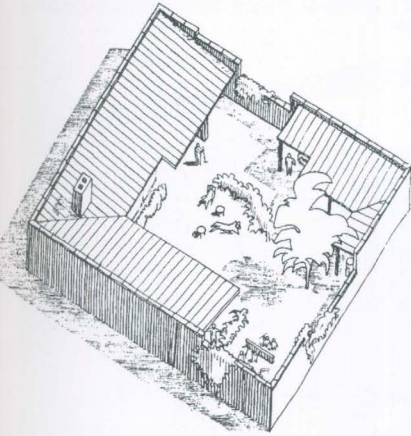
A few of the original inhabitants still remain. Communal activities include a general meeting, three work-weekends for the maintenance of the communal areas, barbecue evenings and a communal Christmas party. Of the 60 families, 21 have a representative in various committees. Currently, 15-20 children live there.

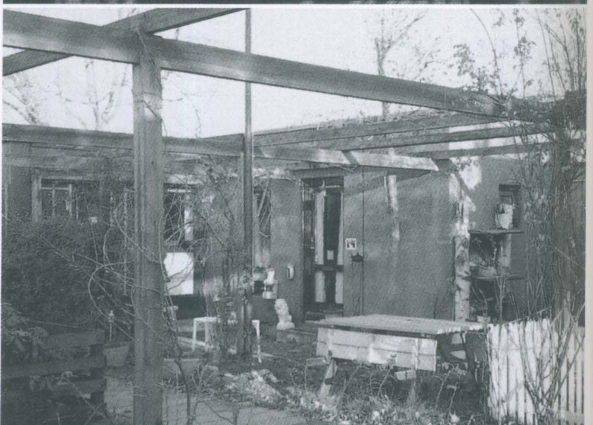
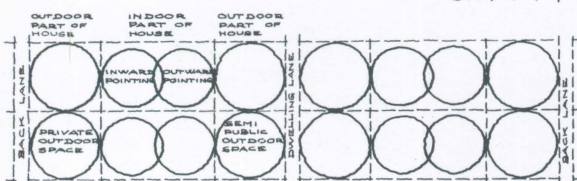
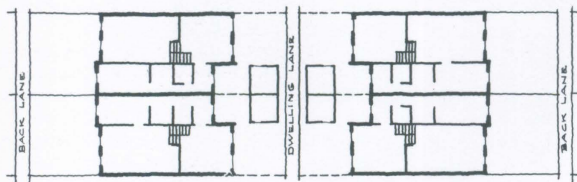
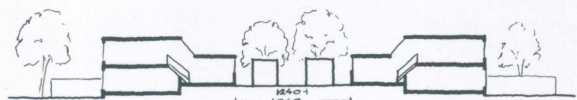
In de jaren vijftig bewerkte Jørn Utzon de mediterrane vorm van een huis met een atrium tot een basistype dat uiterst flexibel is ten opzichte van landschapsvorm en bewonerssamenstelling. Al in 1954 won Utzon samen met Ib Møgelvang een prijsvraag voor 'skånske hustyper' (Zuid-Zweedse huistypes) met zijn voorstel voor een atriumhuis omsloten door vier muren met een oppervlakte van 20 x 20 meter. Binnen deze muren kon eerst in een hoek een basishuis worden gebouwd, dat vervolgens in de loop van de tijd kon worden uitgebreid langs de noordelijke en oostelijke muren. In de projecten die werden gerealiseerd werd het oppervlak teruggebracht tot 15 x 15 meter.

Het ensemble vertoont een grote mate van samenhang door het gebruik van dezelfde kleuren en materialen, gele bakstenen en gele dakpannen. Door kleine overspanningen en een eenvoudige traditionele bouwtechniek toe te passen konden de bouwprizen laag worden gehouden. De huizen liggen in een haast woest landschap rond een klein meertje dat als gemeenschappelijk groengebied functioneert.

Er zijn nog enkele oorspronkelijke bewoners. Gezamenlijke activiteiten zijn een algemene ledenvergadering, werkweekends voor het bijhouden van het gemeenschappelijke terrein, grillavonden en een groot kerstfeest. Van de 60 families hebben er 21 een afvaardiging in verschillende commissies. Momenteel zijn er 15-20 kinderen.

Utzon en Møgelvang (1954): Het winnende project in de prijsvraag 'Skanske Hustyper' / The prize winning project in the 'Skanske Hustyper' competition





Galgebakken is the result of a competition that was won in 1968 by architects J.P. Storgård, J. Ørum Nielsen, Hanne Markussen and Anne Ørum Nielsen and landscape architect Jørgen Vesterholt. The project was commissioned by the Vridsløselille Andelsboligforening housing association in the borough of Albertslund. 570 homes were ultimately built, almost twice as many as were anticipated in the competition design, which resulted in the housing estate warranting a higher level of amenities.

All homes are grouped around small alleys covered by pergolas. This simple device stimulated social contact in the low-rise estate and at the same time created the possibility of a semi-private front area. The narrow lanes lead to small streets, enabling larger communal activities, which could in turn be linked to the main street. This is where the large play areas, the residents' association, the laundry and the shop, which also offers additional services, are located.

In the eastern part of the estate, the buildings encircle a park where parties are held in the summer with a circus and sporting events. The car parks, interspersed with poplars, are mainly located along the borders of the estate.

The residential buildings are composed of three main types: cross-shaped single-storey homes, more conventional terraced houses and extremely small wooden houses.

The cross-shaped houses, which make up the core of the residential area, together form various patios. Each house is connected to a patio on four sides, which was intended to foster natural social contacts as a result. The two-storey terraced houses are located in strips along the edges and are opened up by an access alley that is also covered with a pergola. At the back of the houses are private terraces that run on into communal grassy areas with various plants. This design creates the freedom to choose between the private outdoor space and the communal green area. Scattered over the estate are 72 small wooden houses which are single-person homes and are designed among other things to be a supplement to the family homes.

The possibility exists of covering the 'back patio' between four houses, thus creating a large collective space. At the time of completion, the residents were given a manual that described what opportunities for more or less collective types of housing were possible on this estate.

Before the inhabitants entered their houses, the pergolas over the lanes were planted with fast-growing climbing plants. The facades of the houses are also fitted with trellises for climbing plants, while all the communal outdoor spaces are planted with sturdy, fast-growing bushes and trees.

The make-up of the inhabitants is diverse, with a majority of academics. In comparison with other housing estates in Albertslund, Galgebakken has inhabitants with relatively high incomes and more children. The estate has a comparatively high number of one-parent families, but fewer immigrants than in other housing estates with rental homes.

Galgebakken is het resultaat van een prijsvraag die in 1968 werd gewonnen door de architecten J.P. Storgård, J. Ørum Nielsen, Hanne Markussen en Anne Ørum Nielsen en de landschapsarchitect Jørgen Vesterholt. De opdrachtgever van het project was de woningbouwvereniging Vridsløselille Andelsboligforening in de gemeente Albertslund. Uiteindelijk werden 570 woningen gebouwd, bijna twee keer zoveel als voorzien in het prijsvraagontwerp, waardoor de wijk een hoger niveau van voorzieningen rechtvaardigde.

Alle woningen zijn gegroepeerd rondom steegjes met overdekte pergola's. Deze eenvoudige ingreep bevorderde de sociale contacten in de laagbouwwijk en creëerde tegelijkertijd de mogelijkheid voor een halfprivé voorgebied. De smalle steegjes lopen uit op kleine straatjes met de mogelijkheid voor de ontwikkeling van grotere gezamenlijke activiteiten, die op hun beurt weer zijn verbonden met de hoofdstraat. Hier liggen de grote speelplaatsen, de bewonersvereniging, de wasserij en de winkel die ook extra servicefuncties biedt.

In het oostelijke gedeelte van de wijk omsluit de bebouwing een park waar in de zomer feesten worden gehouden met circus- en sportieve evenementen. De parkeerplaatsen begroeid met hoge populieren zijn hoofdzakelijk langs de randen van de wijk gesitueerd.

De woonbebouwing bestaat uit drie hoofdtypen, kruisvormige woningen van één verdieping, conventionele rijenhuizen en zeer kleine houten huizen. De kruisvormige huizen die de kern van het woongebied bepalen, vormen samen verschillende patio's. Ieder huis heeft een relatie met een patio aan vier zijden, waardoor natuurlijke sociale contacten moesten worden bevorderd. De rijenhuizen van twee verdiepingen zijn gesitueerd in de randstroken en worden ontsloten door een toegangssteeg die eveneens overdekt is met een pergola. Aan de achterkant bevinden zich privé-terrassen, die overlopen in gezamenlijke grasvelden met een gevarieerde beplanting. Door deze opzet ontstaat de vrijheid om te kiezen tussen de privé-buitenruimte en het gezamenlijke groengebied. Verspreid over de bebouwing liggen 72 kleine houten eenpersoonshuisjes, die onder andere ook zijn ontworpen als aanvulling voor de familiewoningen.

De mogelijkheid bestaat om de 'achterpatio' tussen vier huizen te overdekken en hiervan een groot collectieve ruimte te maken. Aan de bewoners werd bij de oplevering van het project een handleiding uitgereikt waarin werd beschreven welke meer of minder collectieve woonvormen in deze wijk mogelijk waren.

Voordat de bewoners hun huizen betrokken werden de pergola's over de steegjes reeds beplant met snelgroeiende klimplanten. Ook de gevels van de woningen zijn bekleed met rekken voor klimplanten, terwijl alle collectieve buitenruimten zijn beplant met struiken en bomen die snel groeien en die tegen een stootje kunnen.

De samenstelling van de bewoners is divers, met een meerderheid van academici. In vergelijking met andere woonwijken van Albertslund heeft Galgebakken bewoners met een relatief hoog inkomen en meerdere kinderen. In de wijk wonen naar verhouding veel éénoudergezinnen, maar minder allochtonen dan in andere woonwijken met huurwoningen.

Pergola

Woningen/Dwellings

Pergola

Luchtofoto/Aerial view

Basisprincipe plan/Plan showing basic principle

