

Paradoxen van de netwerkstad

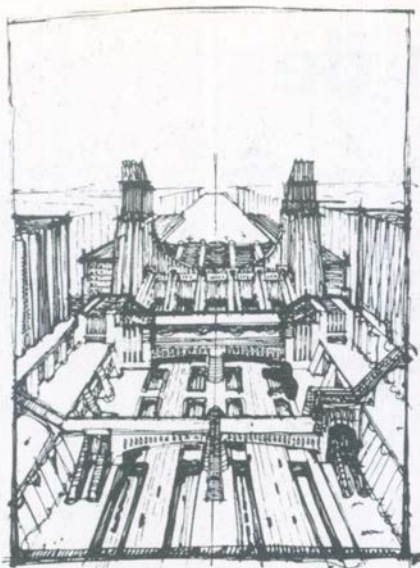
Paradoxes of the network city

1

New electricity, transport and communication networks have all had a major influence on social and cultural life in the cities and their environs. As modernisation progresses, increasing spatial and social mobility has made people less inclined to identify with a particular territory or with a closed form of community life in villages or districts. The changed relationship between way of life and identity on the one hand and territory on the other has repeatedly brought about a variety of reactions because of the arrival of the technological networks. The networks have brought about a series of visions of the future very much along the lines of the progressive thinking of the eighteenth-century Utopians. From Sant'Elia's Città Nuova and Le Corbusier's Cité Contemporaine to Frank Lloyd Wright's Broadacre City, Jellicoe's Motopia and Constant's Nieuw Babylon, the new networks have meant a victory not only over nature but particularly over an immobile and socially fossilised territory-related society. The designers took the greatest possible advantage of the opportunities

1

Nieuwe netwerken voor elektriciteit, vervoer en communicatie zijn telkens van grote invloed geweest op het sociale en culturele leven in de steden en daarbuiten. Door de toenemende ruimtelijke en sociale mobiliteit zijn mensen zich in de loop van de modernisering steeds minder gaan identificeren met een bepaald territorium en met een besloten vorm van gemeenschapsleven in dorpen of buurten. De veranderde verhouding tussen de leefwijze en de identiteit ten opzichte van het territorium heeft door de komst van de technische netwerken telkens uiteenlopende reacties teweeggebracht. De netwerken hebben allereerst een reeks toekomstvisies opgeleverd die in het verlengde liggen van het vooruitgangdenken van de achttiende-eeuwse utopisten. Van de Città Nuova van Sant'Elia en de Cité Contemporaine van Le Corbusier tot aan Frank Lloyd Wright's Broadacre City, Jellicoe's Motopia en Constant's Nieuw Babylon betekenden de nieuwe netwerken niet alleen een overwinning op de natuur, maar vooral een overwinning op een immobiele en in sociaal opzicht verstarde, grondgebonden samenleving. De emancipatoire mogelijkheden van de nieuwe netwerken werden door de ontwerpers



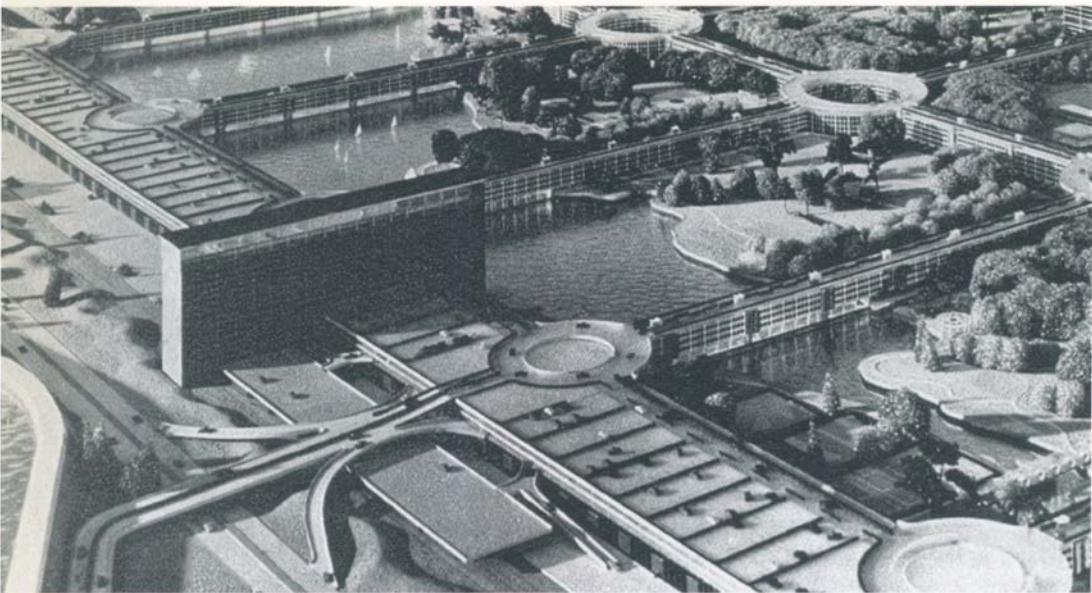
Ontwerp voor een station en een vliegveld
Design for station and airport (Sant'Elia 1913-1914)

for emancipation offered by the new networks and the birth was foreseen of a new kind of man and a new social order, even of a worldwide democratic community. Despite the breakdown of these universal visions of reality, Utopian thinking has still not totally disappeared. The belief in the beneficial effects of technological networks on people's cultural and social emancipation is actually making a comeback, with the introduction, application and wide scale distribution of facilities for information technology. In any event, the possible number of contacts between individuals and the freedom of choice involved seem now to be practically unlimited.

The new networks have always been the source of a more ambivalent fascination. People thinking about networks, particularly in the past two decades, have always taken as their theme the definitive break with or departure from tradition as such. They have considered both the present and the past, both the new lifestyles that are coming into being and the disappearing territory-related communities. Often in this period the networks were greeted with a sense of nostalgia for the genuine reality which lay behind them and

maximaal benut en men voorzag de geboorte van een nieuwe mens en een nieuwe sociale orde of zelfs van een mondiale democratische gemeenschap. Ondanks het afbrokkelen van de universele visies op de werkelijkheid is het utopische denken nog niet geheel verdwenen. Het geloof in een heilzame werking van de technologische netwerken op de culturele en sociale emancipatie van burgers maakt zelfs een nieuwe opleving door met de introductie, toepassing en massale verspreiding van informatie-technologische faciliteiten. Het mogelijke aantal contacten tussen mensen en de keuzevrijheid daarin lijken in elk geval geen grenzen meer te kennen.

De nieuwe netwerken hebben ook altijd een meer ambivalente fascinatie teweeggebracht. Met name in de afgelopen twee decennia stonden de reflecties op de netwerken in het teken van een definitieve breuk of afscheid met de traditie als zodanig. Er werd zowel naar het heden als naar het verleden gekeken, zowel naar de opkomende nieuwe levenswijzen als naar de verdwijnende, aan het territorium gebonden gemeenschappen. Dikwijls stond de receptie van de netwerken in deze periode in het teken van nostalgie naar een echte werkelijkheid achter de netwerken en naar een verleden waarin de vroegere levenswijzen als natuurlijker werden verondersteld. Zo voorspelde Paul Virilio in de jaren tachtig op metaforische wijze een toekomst waarin de openbare ruimte zou verdwijnen als gevolg van de communicatie- en transportnetwerken. De mens zou zich in de netwerkstad niet meer kunnen identificeren met een geografische plek en gedoemd zijn tot een nomadisch bestaan. Ook in het spraakmakende boek *Non-Lieux. Introduction à une anthropologie de la surmodernité* van de antropoloog Marc Augé is nog sprake van een ambivalente houding ten aanzien van de (laat)moderniteit. Augé's visie op vliegvelden, hogesnelheidstreinen en supermarkten staat in het teken van verlies. Terwijl plaatsen volgens Augé door identiteit, sociale relaties en geschiedenis worden gekenmerkt, bezitten non-plaatsen geen identiteit en hebben ze in sociaal of historisch opzicht nauwelijks betekenis. Mensen zijn in deze non-territoriale functionele ruimten niet in staat om sociale relaties aan te gaan en dolen daarom eenzaam rond van non-plaats naar non-plaats. Ook Augé roept een verloren gegane werkelijkheid in herinnering, ditmaal de trage treinreis en de autorit over de *route nationale* waarbij de passant



Vogelvluchtperspectief van Motopia
Bird's eye perspective of Motopia (G.A. Jellicoe, 1961)

for a past in which the way of life was considered more natural. So for example in the eighties Paul Virilio metaphorically predicted a future in which communication and transport networks would bring about the disappearance of public space. People in the network city would no longer be able to identify with a geographical location and would be doomed to a nomadic existence. The much discussed book *Non-Lieux. Introduction à une anthropologie de la surmodernité* by the anthropologist Marc Augé, also shows signs of an ambivalent attitude towards (late) modernity. Augé's vision of airfields, high-speed trains and supermarkets is dominated by a sense of loss. As Augé sees it, while places are characterised by identity, social relationships and history, non-places have no identity and are almost totally lacking in social or historical significance. People in these non-territorial functional spaces are in no position to enter into social relationships and so wander around, by themselves, from one non-place to another. Augé too recalls a lost reality, in this case the slow train journey and the car ride along the *route nationale*, in which the passer-by was still able to observe the inti-

nog getuige is van de intimiteit van het dagelijks leven in de steden en dorpen waar hij doorheen reist. Augé analyseert de supermoderniteit van de netwerkstad nog met traditionele antropologische concepties. Zo schrijft hij: 'Stelt u zich een Durkheimiaanse analyse voor van een aankomsten vertrekhal op Roissy!' De vliegtuigterminals in Roissy van Paul Andreu die zijn ontworpen vanuit de wegenstructuur en de beweging vormen de ultieme non-plaats voor Augé. Roissy zou ook als een vroeg voorbeeld kunnen dienen voor wat Manuel Castells in *The Rise of the Network Society* een 'architecture of nudity' noemt, een architectuur waarbij in de *space of flows* – de wereldomspannende ruimte van de netwerken – geen poging meer is ondernomen om een humanistische waarde te handhaven. Voor Castells is het vooral de architectuur van het door Bofill ontworpen vliegveld in Barcelona die met de oppervlakkigheid en neutraliteit van de vormgeving van de globalisering en versnelling weerspiegelt en in dit opzicht bij uitstek de esthetiek van het laatmodernisme vormt: 'By not saying anything they confront the experience with the solitude of the space of flows. Its message is the silence.'²

- 1. M. Augé, *Non-Lieux. Introduction à une anthropologie de la surmodernité*, Parijs, 1992. Eng. vert. *Non-Places. Introduction to an Anthropology of Supermodernity*, Londen, 1995, p. 94.
- 2. M. Castells, *The Information Age. Economy, Society and Culture*. Deel I, *The Rise of the Network Society*, Oxford, 1996, p. 420.

macy of daily life in the towns and villages through which he travelled. Augé still uses traditional anthropological concepts in his analysis of the supermodernity of the network city. For example, he writes: 'Try to imagine a Durkheimian analysis of a transit lounge at Roissy!'¹ Augé views Paul Andreu's aircraft terminals at Roissy, designed to fit in with the road structure and the traffic, as the ultimate non-place. Roissy could also serve as an early example of what Manuel Castells, in *The Rise of the Network Society*, calls an 'architecture of nudity', an architecture in which no further attempt is made in the 'space of flows' – the world-embracing space of the networks – to maintain humanitarian values. For Castells the best example is Bofill's architecture for the airfield in Barcelona. The superficiality and neutrality of this design are a reflection of globalisation and increasing speed and so forms an excellent example of the aesthetic of late modernism: 'By not saying anything they confront the experience with the solitude of the space of flows. Its message is the silence.'²

2

Both the network Utopias and the perspectives on networks which emphasize the destruction of territorial communities do less than justice to the stratified and paradoxical way in which these places are actually used today. In contrast to early modernity, today's late (or second) modernity is developing in a way totally divorced from history and so is achieving a quality of its own. The network city therefore requires a method of research which concentrates on use and significance in everyday life in relationship to changes in the built environment. Air and satellite photos make clear that cities are growing together and that boundaries between cities and the countryside are becoming increasingly vague. As people become suburbanised and facilities and offices become decentralised, the greatest urban dynamism is to be found on the outskirts of cities. The boundaries between centre and periphery are becoming diffuse. Even Augé's *routes nationales* have in many cases been included in the new networks and transformed into non-places, with

2

Zowel de netwerkutopieën als de benaderingen van de netwerken die de nadruk leggen op de vernietiging van territoriale gemeenschappen doen onvoldoende recht aan de gelaagde en paradoxale wijze waarop deze plaatsen momenteel werkelijk worden gebruikt. De laat- of tweede moderniteit ontwikkelt zich momenteel in tegenstelling tot de eerste moderniteit juist los van de geschiedenis en verkrijgt daarmee een eigen kwaliteit. De netwerkstad vereist daarom ook een wijze van onderzoek die gericht is op het gebruik en de betekenissen in het alledaagse leven in relatie tot de veranderingen in de gebouwde omgeving.

Uit lucht- en satellietfoto's blijkt duidelijk dat steden naar elkaar toe groeien en dat de grenzen tussen stad en landschap vervagen. Door de suburbanisatie van bewoners en de decentralisatie van voorzieningen en kantoren vindt de grootste stedelijke dynamiek aan de randen van de steden plaats. De grenzen tussen centrum en periferie worden diffuus. Zelfs de *routes nationales* van Augé zijn op vele plekken opgenomen in de nieuwe netwerken en getransformeerd tot non-plaatsen met hotelketens, transport- en garagebedrijven, meubelzaken en tankstations. Deze ingrijpende fysieke transformaties vormen echter slechts het zichtbare deel van de huidige stedelijke conditie. De netwerkstad valt namelijk niet eenduidig samen met de gebouwde omgeving en is daarnaast in sterke mate ook een onzichtbare stad. De netwerkstad bestaat tevens uit een spinnenweb van onzichtbare functionele en sociale relaties die dwars door en over elkaar heen lopen. Een individuele leefstijl, een sociale gemeenschap of een bedrijf is nauwelijks meer aan een bepaald territorium of een bepaalde ruimte gebonden. Het proces van schaalvergroting in de ruimtelijk-functionele en sociale relaties is in de Verenigde Staten al in het begin van de jaren zestig beschreven door geografen als Jean Gottmann, Melvin Webber en John Friedmann.³ Mensen zijn door de toegenomen ruimtelijke en sociale mobiliteit niet meer alleen betrokken op hun eigen buurt of stad, maar op de gehele regio of zelfs het hele land. Ieder individu stelt in de netwerkstad zijn eigen polycentrische stadsgewest samen, waarvan het centrum niet meer samen hoeft te vallen met het oude stadscentrum. In het alledaagse leven

hotel chains, transport and garage businesses, furniture companies and filling stations. But these radical physical transformations form no more than the visible part of today's urban condition. In fact the network city does not coincide unambiguously with the built environment; it is very largely an invisible city, a spider's web of invisible functional and social relationships running across and through one another. An individual lifestyle, social community or company hardly retains any link with a particular territory or particular space. The process of scale increase in spatio-functional and social relationships was described in the United States as far back as the beginning of the sixties by geographers like Jean Gottmann, Melvin Webber and John Friedmann.³ Increased spatial and social mobility means that people are no longer only involved in their own neighbourhood or town but in the whole region or even the whole country. In the network city each individual assembles his own polycentric urban district, the centre of which no longer needs to coincide with the old city centre. In everyday life a city is created which consists of several cores.

The increasing scale of daily life and enhanced mobility mean that there are hardly any close local communities still left. Neighbours have become familiar strangers. New social links have been created on a larger scale. Transport and communication networks enable social networks to be maintained although people no longer live in the same neighbourhood as their friends and relatives. In social life freedom of choice and movement is constantly on the increase. Social relationships are more and more entered into on the individual's own terms. This is certainly true of networks of friends which have become the most contemporary form of relationship.⁴ Thus from the point of view of everyday life not only are individuals more dependent on mobility and non-

ontstaat een stad die uit meerdere kernen bestaat.

Door de schaalvergroting van het dagelijks leven en de gegroeide mobiliteit bestaan er weinig hechte lokale gemeenschappen meer. Buren zijn vertrouwde vreemden geworden. Nieuwe sociale verbanden ontstaan op een hoger schaalniveau. De transport- en communicatienetwerken bieden de mogelijkheid om sociale netwerken in stand te houden nu mensen niet meer in de buurt van vrienden en familieleden wonen. De keuze- en bewegingsvrijheid ten aanzien van het sociale leven wordt steeds groter. Sociale bindingen worden steeds meer aangegaan op eigen voorwaarden. Dat geldt zeker voor vriendschapsnetwerken die de meest eigentijdse relatievorm zijn geworden.⁴ Individuen worden vanuit het perspectief van het alledaagse leven daarom niet alleen maar afhankelijker van de mobiliteit en non-plaatsen, de transport- en communicatiemiddelen stellen hen ook in staat om ondanks de maalstroom van de moderniteit sociale netwerken en levenswijzen in stand te houden en verder vorm te geven. Zo blijken Nederlanders zich momenteel steeds vaker te verplaatsen, niet eens zozeer om naar hun werk te gaan, maar vooral voor privé-doeleinden.⁵

Door het gebruik van netwerken is een stedelijke leefwijze niet langer gebonden aan de materiële omgeving van de stad. Er is sprake van een nieuw soort stedelijkheid, namelijk een stedelijkheid zonder stad. Het is de vraag hoe die stad er in haar meest extreme vorm uitziet. Voor de laatmoderne netwerkstad zijn verschillende visioenen denkbaar waarbij de apocalyptische metropool in *Blade Runner* er een nieuwe variant bij heeft gekregen, namelijk dat van het dun bevolkte, maar uiterst stedelijke platteland met in de bossen verscholen fabriekshallen en chalets zoals in de film *existenZ* van David Cronenberg. Deze netwerkstad is een stad zonder centrum. Er is geen eenduidige ruimtelijke hiërarchie aan te wijzen. Deze stad is grenzeloos en leeg. De netwerkstad is een mentale ruimte

- 1. M. Augé, *Non-Places. Introduction to an Anthropology of Supermodernity*, London, 1995, p. 94.
 - 2. M. Castells, *The Information Age. Economy, Society and Culture*. Vol. 1, *The Rise of the Network Society*, Oxford, 1996, p. 420.
 - 3. Jean Gottmann, *Megalopolis. The Urbanized Northeastern Seaboard of the United States*, New York, 1961; Melvin Webber, 'The Urban Place and the Nonplace Urban Realm', in: M. Webber (ed.), *Explorations into Urban Structure*, Philadelphia, 1964.
 - 4. This is apparent from work such as the research into social networks by the British sociologist Ray Pahl: 'Friends are forming the essential glue of modern society' (Ray Pahl at the Institute for Contemporary Art, London, 31 March 1998).

- 3. Jean Gottmann, *Megalopolis. The Urbanized Northeastern Seaboard of the United States*, New York, 1961; Melvin Webber, 'The Urban Place and the Nonplace Urban Realm', in: M. Webber (ed.), *Explorations into Urban Structure*, Philadelphia, 1964.
 - 4. Dit blijkt onder andere uit het onderzoek naar sociale netwerken van de Britse socioloog Ray Pahl: 'Friends are forming the essential glue of modern society' (Ray Pahl in het Institute for Contemporary Art in Londen, 31 maart 1998).
 - 5. Zie bijv. Marcel Metzke, *De staat van Nederland op weg naar 2000*, Nijmegen, 1996.



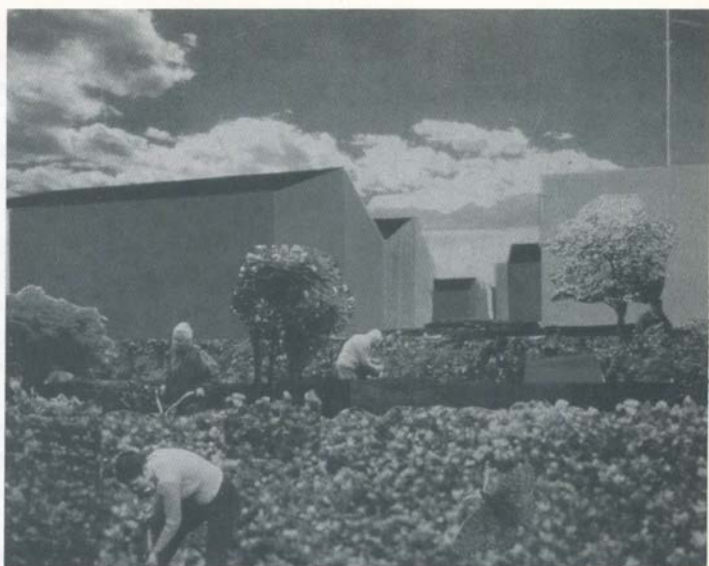
Kees Christiaanse, Architects & Planners, Langerak Leidsche Rijn

places, but transport and methods of communication allow them to maintain and develop social networks despite the maelstrom of modernity. Thus today the Dutch appear to move house more often, not so much to allow them to get to work, but more for personal reasons.⁵

The use of networks means that an urban lifestyle is no longer linked to the city's physical environment. What we have is a new type of urbanity, an urbanity without a city. The question is what such a city would be like in its most extreme form. A number of different visions of the late modern network city can be conceived, with a new variant emerging alongside the apocalyptic metropolis in *Blade Runner*, namely a thinly populated but extremely urbanised countryside with factory buildings and chalets hidden away in the woods, as in David Cronenberg's film *eXistenZ*. This network city is a city without a centre. It is impossible to detect any unambiguous spatial hierarchy. It has no borders and is empty. It is an intellectual construct, a space that means something different to each individual. It follows that to track down the principles and logic of this new city will require a radical change

die voor iedereen een andere betekenis heeft. In dit geval moeten we, om de principes en logica van deze nieuwe stad op het spoor te komen, radicaal van perspectief veranderen. We moeten niet alleen verder van deze stad af gaan staan en nieuwe topografische kaarten en luchtfoto's maken, maar ook dichterbij gaan staan, door in de tijd en ruimte van die netwerken zelf op te gaan zodat een geheel nieuwe wereld zichtbaar wordt. De netwerkstad vereist ook een blik van binnenuit en van onderaf. Alleen dan worden haar werkelijke ambivalenties manifest. Want de overdaad aan keuzes en mogelijkheden in de netwerkstad leidt in het dagelijks leven tot verwarring waarbij we het zicht en de greep op de ruimtelijke coördinaten kunnen verliezen. Er is geen duidelijk centrum meer waar we houvast aan ontlenuen. Bart Verschaffel heeft deze verbrokkelde beleving van de verschillende en niet-gehiërarchiseerde ruimtes in de netwerkstad al eens prachtig beschreven: 'Men verschuift van de ene ruimte in de andere, en kan daarbij nooit beslissen of men uit een droom ontwaakt dan wel of men in een droom terecht komt. Men kan nooit beslissen welke ruimte "eerst" is. En deze volgestrekte nevenschikking van de soorten ruimtes resulteert in een duizeling, in het even werkelijk leven van de twijfel – wat is "werkelijk", wat is illusie?'⁶

in our point of view. Not only must we move further away, make new topographical maps and aerial photographs, but also move closer, enter into the time and space of these networks ourselves, making visible a whole new world. The network city also needs to be examined from the inside and from below, because only so can its real ambivalences become manifest. In everyday life the wealth of choice and opportunity offered by the network city generates confusion, making it possible to lose sight or grasp of our spatial coordinates. There is no longer any clearly defined centre to provide a solid point of reference. Bart Verschaffel once gave a splendid description of the fragmented experience provided by the different hierarchy-free spaces in the network city: 'People move from one space to another, never able to decide whether they are just waking from a dream or just starting to dream. It is never possible to decide which space is the "primary" space. This total inability to distinguish between different kinds of space results in a feeling of dizziness, of doubt, even in real life, about what is "real" and what is illusion.'⁶



MVRDV, Hageneiland, Ypenburg

3

The ultimate paradox of the network city is that increase in scale is accompanied by decrease in scale. In an age in which networks span the entire world, one's home is becoming increasingly important as a home base and a base for one's operations in the network city. The home is the autonomous centre from which networks are maintained by car, telephone, fax and computer. Homes are invisibly linked with one another and with countless bodies, forming a network of relationships, a network without a centre. One's home is in direct contact with the whole world. Thus we need to redefine not only the network city but also the significance of living in a network city. Dutch spatial policy still takes insufficient account of the changed significance of the home and of the fact that for most people the spatial framework provided by their neighbourhood has ceased to be significant. People leave their homes to go in search of more significant places and social contacts scattered over the entire urban area. It is however

3

De ultieme paradox van de netwerkstad is het feit dat de schaalvergroting gepaard gaat met een schaalverkleining. In een tijdperk waarin de netwerken de hele wereld omspannen, wordt de woning steeds belangrijker als thuisbasis en als uitvalsbasis in de netwerkstad. Het is het autonome centrum van waaruit de netwerken worden onderhouden per auto, telefoon, fax en computer. De woningen zijn op onzichtbare wijze met elkaar en met talloze instanties verbonden en vormen een centrumloos netwerk van relaties. De woning staat in direct contact met de hele wereld. Niet alleen de netwerkstad maar ook de betekenis van het wonen in die netwerkstad moet daarom opnieuw bepaald worden. In het ruimtelijk beleid in Nederland wordt nog onvoldoende rekening gehouden met de veranderde betekenis van de woning en met het feit dat de wijk voor de meeste bewoners is weggefallen als betekenisvol ruimtelijk kader. Bewoners gaan vanuit hun woning op zoek naar meer betekenisvolle plekken en sociale contacten die verspreid over het stedelijke veld liggen. Het is echter geenszins zo dat ze zich niet

– 5. See for example Marcel Metzke, *De staat van Nederland op weg naar 2000* (The state of the Netherlands on the way to 2000) Nijmegen, 1996.

– 6. B. Verschaffel, 'De kring en het netwerk' (The group and the network), in: *Figuren / Essays*, Leuven / Amsterdam, 1995, p. 113.

– 6. B. Verschaffel, 'De kring en het netwerk', in: *Figuren / Essays*, Leuven / Amsterdam, 1995, p. 113.

by no means true that people no longer identify themselves with specific places. Because people are no longer tied down to a particular place, places are indeed regaining their significance as a means of giving shape to a lifestyle or identity. According to Castells, a *space of places* is coming into being alongside the *space of flows*, and apparently a reassessment of local identities is in progress within this space of places. The same can be said of the residential environment. Now that in principle anywhere can be considered as a possible place to live, and only the maximum travelling time still imposes a limit, sociocultural factors are becoming more critical in the search for a home, factors like the image of the area, the social or mental links of the inhabitants with a particular district or place, the recreational qualities of the residential environment or the specific characteristics of a house.⁷ People who want to find a suitable place to live are more and more often prepared to travel long distances between home and work. Brabant, Gelderland and even Friesland are becoming more popular as places to live for people who work in the Randstad. Interest in an inner city residential environment has also increased considerably over the last ten years, as has interest in a second house in rural France. Not only has the population become more heterogeneous and more prosperous, its housing requirements have become more varied and more extreme. New concepts and metaphors for living in the network city have therefore been applied as a criticism of the uniformity of housing available in the Vinex locations, such as campsites, chalets on allotments, farmhouses and country estates, all indicating the possibility of urbanity without a city and the need for new and more contemporary housing typologies. The references suggest that in daily life home is a hybrid space, used not just as accommodation but for work and recreation. Consequently there is a growing need for space in the home for telework, for carrying on a professional practice, for study and hobbies. In the network society, where the majority of family households contain two workers, the use and the significance of the layout of the home has also changed. The relationship that people want between the individual and communal rooms in their

meer identificeren met bepaalde plekken. Aangezien mensen niet langer gebonden zijn aan een bepaalde plek, winnen plekken juist weer aan betekenis als middel om de leefstijl of identiteit vorm te geven. Volgens Castells ontwikkelt zich naast de *space of flows* dan ook een *space of places* waarin sprake is van een herwaardering van lokale identiteiten. Dat geldt ook voor de woonomgeving. Nu in principe elke locatie in aanmerking kan komen als woonlocatie en alleen de maximale reistijd nog een limiet vormt, worden sociaal-culturele factoren bepalender in de zoektocht naar een woning, zoals het imago van de woonplek, de sociale of mentale banden van de bewoners met een streek of plaats, de recreatieve kwaliteiten van de woonomgeving of de specifieke kenmerken van een woning.⁷ Om een passende woning te vinden zijn mensen steeds vaker bereid lange woonwerkafstanden af te leggen. Brabant, Gelderland en zelfs Friesland nemen als woonplek in populariteit toe bij mensen die in de Randstad werken. Ook de belangstelling voor een binnenstedelijk woonmilieu is de afgelopen tien jaar sterk toegenomen, evenals het tweede huis op het Franse platteland. De bevolking is niet alleen pluriformer en welvarender geworden, ook de woonwensen zijn diverser en extremer geworden. Nieuwe concepten en metaforen voor het wonen in de netwerkstad zijn daarom als kritiek op de uniformiteit van het aanbod in de Vinex-locaties in stelling gebracht, zoals capings, (volks)tuinhuizen, boerderijen en buitenplaatsen. Ze wijzen zowel op de mogelijkheid van een stedelijkheid zonder stad als op de behoefte aan nieuwe en meer eigentijdse woningtypologieën. De referenties geven aan dat de woning in het dagelijks leven een hybride, meerduidige ruimte is waar zowel gewoon als gewerkt en gerecreëerd wordt. Daardoor groeit de behoefte aan ruimte in de woning voor telewerken, eigen praktijk aan huis, studie of hobby. In de netwerksamenleving, waar het merendeel van de gezinshuishoudens bestaat uit tweeverdieners, zijn ook het gebruik en de betekenis van de woningplattegrond veranderd. De gewenste verhouding tussen individuele en gemeenschappelijke vertrekken in de woning zal in elk huishouden verschillen, aangezien de tijds- en ruimtelijke ordening van het dagelijks leven bij elk individu weer verschillend is. Nog veel belangrijker dan de esthetiek van de gevel is dat de woning voortdurend veranderingen moet kunnen opnemen. De

homes will be different for each household, since each individual organises his time and space differently. Even more important than the aesthetics of the frontage is that the house be capable of adapting to constant change. The housing task consists mainly of facilitating individual styles of housing and lifestyles and an individuality rejecting any form of hierarchy which conflicts with self-organising processes.

The network city adjusts itself to the individuals that live in it, to their ultimate wishes and to their deepest fears. Networks allow people to avoid unpredictable situations and undesirable groups and to seek to make contact only with others in whom they recognise themselves. New boundaries come into being between the unknown and the familiar. In the dystopian version the network city is seen not surprisingly as a narcissistic society with no real cohesion. The important question of how on the scale of the network city the domain of individuality relates to the domain of communality and openness, can be illustrated with the help of a strategy, which has been applied in practice in recent years. In this strategy a great deal of attention is paid to new forms of community based on resistance to the extreme individualisation of the network city. The design of residential areas, casbahs and collective housing anticipated the paradoxical fact that individualisation can create new voluntary, small-scale collective associations on a lower scale level than that of the district or neighbourhood. Spaces where groups can develop their own lifestyle or where residents can once more become jointly involved in their residential environment through collective spaces like a garden, a crèche or communal office space can bring programmatic enrichment to new residential environments. Support for this sort of collective facility in the residential environment seems likely to increase as more and more people work at home. In Leidsche Rijn, Kees Christiaanse developed a plan for Langerak enabling the residents to be more involved in their immediate environment. Courtyard gardens, with twenty to thirty houses grouped round them, run on into strips of open grassland where the residents may if they wish lay out a tennis court. Another example of the search for a

opgave voor het wonen bestaat vooral uit het faciliteren van een eigen woon- en leefstijl en een individualiteit die zich keert tegen elke vorm van hiërarchie die in strijd is met zelforganiserende processen.

De netwerkstad past zich aan bij de individuen die haar bewonen, aan hun ultieme wensen en aan hun diepste angsten. De netwerken bieden de mogelijkheid om onvoorspelbare situaties en ongewenste groepen te vermijden en alleen contact te zoeken met mensen in wie men zichzelf herkent. Nieuwe grenzen ontstaan tussen het onbekende en het vertrouwde. In de dystopische lezing bestaat de netwerkstad dan ook uit een narcistische samenleving zonder wezenlijk verband. De belangrijke vraag hoe het domein van de individualiteit zich op het schaalniveau van de netwerkstad verhoudt tot dat van de collectiviteit en openbaarheid, kan geïllustreerd worden aan de hand van een strategie die de afgelopen jaren in de praktijk is toegepast. In deze strategie gaat veel aandacht uit naar nieuwe vormen van collectiviteit vanuit een verzet tegen de ver doorgezette individualisering in de netwerkstad. Met het ontwerp van woonerven, kashba's en collectieve woongebouwen wordt geanticipeerd op het paradoxale gegeven dat er door de individualisering weer nieuwe vrijwillige en kleinschalige collectieve verbanden op een lager schaalniveau dan de wijk of de buurt kunnen ontstaan. Ruimten waar groepen hun eigen leefstijl kunnen ontwikkelen of waar bewoners weer gezamenlijk betrokken zijn bij hun woonomgeving via collectieve ruimten als een tuin, een crèche of een gemeenschappelijke kantoorruimte, kunnen een programmatische verrijking betekenen voor nieuwe woonmilieus. Het draagvlak voor dit soort collectieve voorzieningen in de woonomgeving lijkt toe te nemen nu steeds meer mensen thuis werken. In Leidsche Rijn heeft Kees Christiaanse met Langerak een plan ontwikkeld waar de bewoners weer meer bij hun directe leefomgeving kunnen worden betrokken. Hofjes, waarvan twintig tot dertig woningen zijn gegroepeerd, lopen uit op onbebouwde stroken grasland waar de bewoners eventueel een tennisbaan kunnen aanleggen. Een ander voorbeeld van de zoektocht naar een nieuwe verhouding tussen individuele vrijheid en collectiviteit is het Hageneiland in Ypenburg waar MVRDV individueel herkenbare huizen en groepjes woningen over een eiland heeft uitgestrooid. De

new relationship between individual freedom and community is to be found in the Hageneiland in Ypenburg, where MVRDV scattered individually recognisable houses and small groups of dwellings over an island. The edges and banks of the allotment island were left free as communal territory, so creating, as MVRDV put it, 'an effective source of orientation and sense of community'. The aim of the designs was to facilitate possible new forms of non-hierarchical community bottom-up. The idea was that the residents themselves would create the world in which they live, instead of having something forced on them from above. The design of possible new communities seems like a new Utopia for the network city. Nonetheless an important point of difference from the modernistic Utopias is that this new network city will need to grow bottom-up in the expectation that the individual cells will once more string themselves together here and there to form new communal configurations.

4

The network city will mean the rise of a new city with different properties. It is not so much that the city will break up but rather that the different parts will rearrange themselves on the basis of a different logic, so creating different relationships between private, collective and public, infrastructure and enclaves. According to Castells, the significance of living in the network city not surprisingly leads to the paradox that in the network society there is a tendency both to decentralise and to concentrate: 'People increasingly work and manage services from their home. Thus "home centredness" is an important trend of the new society. Yet it does not mean the end of the city. Because workplaces, schools, medical complexes, consumer services outlets, recreational areas, commercial streets, shopping centers, sports stadiums, and park still exist and will exist, and people will shuttle between all these places with increasing mobility precisely because of the newly acquired looseness of working arrangements and social networking: as time becomes more flexible, places become more singular, as people circulate among

randen en de oevers van het volkstuineneiland zijn vrijgehouden als collectief territorium waardoor volgens MVRDV 'een doeltreffende bron van oriëntatie en gezamenlijke zin ontstaat'. De ontwerpen zijn erop uit om mogelijke nieuwe vormen van een niet-hiërarchische collectiviteit van onderaf te faciliteren. Het is de bedoeling dat de bewoners zelf hun leefwereld creëren en niet dat ze iets van bovenaf opgelegd krijgen. Het vorm geven aan mogelijke nieuwe gemeenschappen lijkt op een nieuwe utopie voor de netwerkstad. Een belangrijk verschil met de modernistische utopieën is niettemin dat deze nieuwe netwerkstad van onderaf zal moeten groeien in de verwachting dat de individuele cellen zich op een aantal plekken weer aaneen zullen rijgen tot nieuwe constellaties van collectiviteit.

4

De netwerkstad betekent de opkomst van een nieuwe stad met andere eigenschappen. De stad valt niet zozeer uit elkaar maar de verschillende fragmenten herordenen zich op basis van een andere logica, met als gevolg andere verhoudingen tussen privé, collectief en openbaar, infrastructuur en enclaves. De betekenis van het wonen in de netwerkstad leidt volgens Castells dan ook tot de paradox dat er in de netwerksamenleving zowel een tendens is naar decentralisatie als concentratie: 'Mensen werken meer thuis en regelen hun contacten met dienstverlenende instanties vanuit hun huis. De "thuisbasis" wordt dan ook een belangrijk element in de nieuwe maatschappij. Toch betekent dat niet het einde van de stad. Aangezien de arbeidsplaatsen, scholen, medische voorzieningen, kantoren van dienstverlenende bedrijven, recreatieterreinen, winkelstraten, wuonhuizen, stadions en parken nog altijd bestaan, en zullen blijven bestaan, blijven de toenemend mobiele mensen tussen al die plaatsen heen en weer pendelen, juist vanwege de veel lossere organisatie van werk en sociale netwerken: naarmate de tijdsbesteding flexibeler wordt, krijgen de plaatsen een meer op zichzelf staand karakter, als tijdelijke stopplaats in het toenemend mobiele circulatiepatroon van mensen.¹⁸ In de netwerkstad lijken verschillende ruimtelijke modellen naast elkaar te kunnen bestaan. Economisch gezien groeit bijvoorbeeld het belang

them in an increasingly mobile pattern.⁷⁸ In the network city it seems that different spatial models can exist alongside one another. From an economic point of view there is increasing interest for example in new interchanges at the edge of cities. But in the network economy cities can still be important breeding grounds for new ideas and innovative activity. For example the biggest concentration of Internet companies in New York is to be found round the Flatiron Building in Manhattan. The existence of this Silicon Alley has as much to do with the supply of cheap business accommodation as with the possibility of direct personal face-to-face contacts. For the same reasons, in Lyon in recent years the most dynamic computer companies have based themselves in the disused workshops in Croix-Rousse, the district which from time immemorial has been the centre of the silk industry. Many city centres are linked with and included in the most important networks and can be faintly seen like a palimpsest through the new reality of the network city. Some cities will probably find themselves on the periphery while others will form or continue to form an important node in national or even global networks.

Cities can not only gain important new significance in the network city as well equipped places to work and live but also as places where people can profile their lifestyle and patterns of consumption: as entertainment and shopping centres and as ritual space for festivals, exhibitions and events. Permanent territory-based communities are giving way to temporary communities. Time and transience play an important part in creation of new communities for consumption and entertainment. Temporary communities have always been highly significant to public parks, camping grounds and sports clubs, in stadiums, discotheques and cafes. Because of the increasing scale of daily life we see these temporary communities developing even more significantly at events, festivals, marathons, congresses, trade exhibitions, courses and group travel. Swarms of people with the same interest and lifestyle come from far and wide to settle in particular places. In the network city new temporary communities will be formed by people with no particular interest in the restoration of a territorial community as

van nieuwe knooppunten aan de rand van steden. Maar in de netwerkeconomie kunnen steden belangrijke broedplaatsen blijven voor nieuwe ideeën en innovatieve bedrijvigheid. De grootste concentratie aan Internetbedrijven is in New York bijvoorbeeld te vinden rond het Flatiron Building in Manhattan. Het bestaan van deze Silicon Alley heeft zowel te maken met het aanbod van goedkope bedrijfsruimten als met de mogelijkheid van directe, persoonlijke *face-to-face*-contacten. Om diezelfde reden hebben in Lyon de afgelopen jaren de meest dynamische computerbedrijfjes zich gevestigd in de in onbruik geraakte werkplaatsen in Croix-Rousse, de wijk die van oudsher het centrum is geweest van de zijde-industrie. Een groot aantal stadscentra is verbonden met en opgenomen in de belangrijkste netwerken en schemert als een palimpsest door de nieuwe realiteit van de netwerkstad heen. Sommige steden komen wellicht perifeer te liggen terwijl anderen een belangrijke knoop in de nationale of zelfs mondiale netwerken (blijven) vormen.

Steden kunnen niet alleen een belangrijke nieuwe betekenis in de netwerkstad krijgen als goed geoutilleerde werk- en woonplaats maar ook als plek waar men leefstijl en consumptiepatronen kan profileren: als uitgaans- en winkelcentrum en als rituele ruimte voor festivals, jaarmarkten en manifestaties. Permanente gemeenschappen op territoriale basis maken plaats voor tijdelijke gemeenschappen. In het ontstaan van nieuwe consumptieve en vrijetijdsgemeenschappen spelen tijd en tijdelijkheid een belangrijke rol. De betekenis van tijdelijke gemeenschappen op volkstuinparken, campings en sportverenigingen, in stadions, discotheken en cafés is altijd al groot geweest. We zien deze tijdelijke gemeenschappen door de schaalvergroting van het dagelijks leven in nog sterkere mate ontstaan bij evenementen, festivals, marathons, congressen, beurzen, cursussen en groepsreizen. Als zwermen strijken mensen uit de wijde omgeving met dezelfde interesse en leefstijl voor korte tijd op bepaalde plekken neer. Het zijn nieuwe tijdelijke gemeenschappen in de netwerkstad die gevormd worden door mensen die in hun eigen woonomgeving niet per se uit zijn op een herstel van een territoriale gemeenschap. Naast de van bovenaf opgelegde hiërarchie ontstaat een nieuwe ordening van onderaf op basis van sociaal-culturele voorkeuren en knooppunten van individuele tijd-ruimtebudget-

⁷⁸ - 8. See Castells, *The Information Age*, p. 398.

- 8. Zie Castells, *The Information Age*, p. 398.

such in their own residential environment. Besides the top-down imposed hierarchy a new bottom-up arrangement is being created based on sociocultural preferences and intersections of individual temporal and spatial budgets. Public space does not vanish in the network city but takes on a new significance and reappears in different places. Sometimes these are places, inside and outside the city, which only take on a particular identity temporarily, because of some event or activity. Apart from them many new collective spaces are being created in the form of multiplex cinemas, sports complexes, shopping centres, motorway service areas, filling stations, car parks, recreation parks and infrastructural interchanges like airports and railway stations. These non-territorial, functional spaces and intersections of physical networks are places where innumerable individual routes and different sociocultural groups cross one another's paths and can become involved with one another. Ambiguities may arise which can give them significance as late modern urban public or collective spaces for many different groups. The task is to increase and exploit flexibility and programmatic complexity so as to create multi-layered spaces capable of being used in different ways, in particular for functional or social purposes different from those for which they were actually designed. While they may perhaps be non-places in Augé's anthropological sense, they are certainly not places without significance in everyday urban life.

*Translation: Arthur Payman,
Bookmakers*

ten. De openbare ruimte verdwijnt niet in de netwerkstad maar krijgt een nieuwe betekenis en komt op nieuwe plekken weer tevoorschijn. Soms zijn dat plekken, zowel in de steden als daarbuiten, die slechts tijdelijk door een evenement of een activiteit een bepaalde identiteit krijgen. Daarnaast ontstaan er vele nieuwe collectieve ruimten in de vorm van mega-bioscopen, sportcomplexen, winkelcentra, wegrestartaurants, tankstations, parkeerplaatsen, recreatieparken en knooppunten van infrastructuur als luchthavens en stations. Deze non-territoriale functionele ruimten en knooppunten van fysieke netwerken zijn plekken waar talloze individuele trajecten en verschillende sociaal-culturele groepen elkaar kruisen en op elkaar betrokken kunnen raken. Er kunnen meerduidigheden ontstaan waardoor ze als laatmoderne stedelijke openbare of collectieve ruimten betekenisvol kunnen zijn voor uiteenlopende groepen. De opgave is de flexibiliteit en programmatische complexiteit verder op te voeren en uit te buiten waardoor gelaagde ruimten ontstaan die op verschillende wijzen gebruikt kunnen worden, ook voor andere functionele of sociale doeleinden dan waarvoor ze feitelijk zijn ontworpen. Want het zijn misschien wel non-plaatsen in de antropologische betekenis van Augé, maar zeker geen betekenisloze ruimten in het alledaagse stedelijke leven.

