

Luisa M. Calabrese¹

Ruimtelijke metaforen voorbij Leren van TNU

Beyond spatial metaphors Learning from The New Urbanism

No one, wise Kublai, knows better than you that the city must never be confused with the words that describe it. And yet between the one and the other there is a connection. Italo Calvino, *Invisible Cities*, New York, 1974, p. 61.

1

This text is a result of my current research at Delft Technical University which will be completed in 2001. I first stumbled upon The New Urbanists while researching the relation between language and design processes in contemporary architecture. Their design codes and, most specifically, their lexicon seemed a good case study to verify the links between the semiotic of the built environment and professional language of design, as theorized by Roland Barthes and some semioticians in the 1970s (*L'Architecture d'Aujourd'hui* [1967], no. 132, monography on urbanism, and the complete series of *Op. Cit.*, 1967-1970, and especially Roland Barthes, 'Semiology and Urbanism', *Op. Cit.* [1967], n. 10).

I refer to the researches carried out by Françoise Choay and her group in France, and by Renato De Fusco as director of the architectural magazine *Op. Cit.* in Italy. At that time, the debate was mainly on the possibility of applying semiotics directly to a reading of the city, in other words to consider the city as a linguistic system. With the appearance of structuralism linguistic analogies for architecture were widespread and came in different forms: a linguistic-based semiotic is one; applications of Jakobson's structuralist poetics is another. The former produced Levi-Strauss-like structuralist schemes setting out,

for instance, the built forms that in a particular architecture constitute the elements of the so-called structural code (see Donald Preziosi, *The Semiotics of the built environment. An introduction to Architectonic Analysis*, Indiana, 1979); while the second were based on the use of metaphor and metonymy applied to architecture (Peter Medway, 'Rhetoric and Architecture', unpublished). Such approaches, dating from the 1960s, have proved rather sterile, for they were trying to apply linguistic analyses to the built environment without any mediation. My line of research starts from the awareness of the existence of a far older transformation of thought from language to architecture that continues to be significant, in the form of analogy rather than direct application. Using the analogy with language as a heuristic device, I started this experiment on TNU by decomposing the semantics of their building codes into iconography and texts, in order to understand their approach on the city. In this article I will discuss the preliminary findings of this experimental reading of The New Urbanism.

1

Deze tekst komt voort uit het promotieonderzoek dat ik momenteel verricht aan de faculteit bouwkunde van de Technische Universiteit Delft en dat in 2001 zal worden afgerond. Ik kwam The New Urbanists voor het eerst tegen toen ik de relatie tussen taal en ontwerpprocessen in de hedendaagse architectuur onderzocht. Hun ontwerpcodes en vooral hun lexicon leken een goede case-studie om de relaties tussen de semiotiek van de gebouwde omgeving en professionele ontwerptaal, zoals die door Roland Barthes en enkele semiotici in de jaren zeventig getheoretiseerd is, te verantwoorden (*L'Architecture d'Aujourd'hui* [1967], nr. 132, monografie over urbanisme en de complete serie 1967-1970 van het tijdschrift *Op. Cit.*, en in het bijzonder Roland Barthes, 'Semiology and Urbanism', *Op. Cit.* [1967], nr. 10). Ik refereer aan de onderzoeken van Françoise Choay en haar groep in Frankrijk, en van Renato De Fusco, als directeur van het architectuurtijdschrift *Op. Cit.* in Italië. In die tijd ging de discussie vooral over de mogelijkheid semiotiek direct toe te passen op het lezen van de stad, anders gezegd, om de vraag of de stad als een linguïstisch systeem kon worden opgevat. Met de opkomst van het structuralisme raakten linguïstische analogieën voor architectuur wijd verspreid en verschenen ze in verschillende vormen: een taalwetenschappelijk gebaseerde semiotiek is er een, toepassingen van Jakobsons structuralistische poëzie

een ander. De eerste produceerde aan Levi-Strauss herinnerende structuralistische schema's, die bijvoorbeeld de gebouwde vormen uiteenzetten die in een bepaalde architectuur de elementen vormden van de zogenaamde structurele code (een voorbeeld hiervan is Donald Preziosi, *The Semiotics of the built environment. An introduction to Architectonic Analysis*, Indiana, 1979); het tweede type gebruik van linguïstische analogie was gebaseerd op het gebruik van metaforen en metonymieën toegepast op architectuur (Peter Medway, 'Rhetoric and Architecture', ongepubliceerd essay). Dergelijke benaderingen, stammend uit de jaren zestig, zijn nogal steriel gebleken omdat ze linguïstische analyses zonder enige bemiddeling probeerden toe te passen op de gebouwde omgeving. De lijn van mijn onderzoek is dater een veel oudere denkoverstap bestaat van taal naar architectuur die nog steeds significant is, eerder in de vorm van analogie dan door directe toepassing. Door de analogie van taal als een heuristisch middel te gebruiken, begon ik dit onderzoek naar TNU door de semantiek van hun bouwvoorschriften opnieuw te rangschikken in iconografieën en teksten, om zodoende hun benadering van de stad te begrijpen. In dit artikel zal ik de voorlopige ontdekkingen beschrijven van deze experimentele lezing van TNU.

B2 PLANNED NEIGHBORHOOD DEVELOPMENT (PND)	
<p>The Countryside</p> <p>The Countryside is a natural area which is to remain free of urbanization.</p> <p>The Countryside includes areas of environmental value as well as historic, cultural, and aesthetic. These shall be preserved for permanent safeguard. Reserves for later release. These areas may be assigned to TOD (Transfer of Development Right) banks, or acquired for public use by condemnation at pre-rezoning cost. All assignments to Countryside should be justified and resistant to legal challenge.</p>	<p>The Corridor</p> <p>Corridors are connectors of Countryside areas and the boundaries of Neighborhoods.</p> <p>The Corridor includes natural and technical components ranging from wildlife trails to rail lines. The corridor should not be the residual space bounding separate zones. Rather, it is a public element characterized by its visible continuity.</p> <p>The transportation corridor's trajectory is determined by its intensity. Heavy rail corridors should remain tangent and external to all urbanized areas. Light rail and streetcar corridors may occur at boulevards at the edges of neighborhoods. As such, they are detailed for pedestrian use and to accommodate building sites. Bus corridors may pass into Neighborhood on streets. The corridor may also be a continuous parkway, providing long-distance walking and bicycle trails and natural habitat.</p> <p>The natural corridors are formed by the systematic accretion of natural, agricultural, and recreational open spaces, such as parks, school yards, and golf courses. These continuous spaces can be part of a larger network, connecting the urban open spaces to the countryside.</p>
<p>The Residential Pod</p> <p>A sector containing buildings dedicated primarily to residential use. Within such areas there is usually a segregation by market segment with pods dedicated to condos, apartments, townhomes, homes and luxury homes.</p>	<p>The Shopping Center</p> <p>A sector containing buildings dedicated primarily to retail use. There is a variety of suburban Shopping Centers, ranging from market area from the Convenience Store, the Convenience Center, and the Neighborhood Center to the Regional Center.</p>
<p>The Office Park</p> <p>A sector containing buildings dedicated primarily to commercial use. There is a variety of suburban Office Parks, ranging from the Class A Office Campus to the Industrial Park.</p>	<p>The District</p> <p>Districts are urbanized areas specialized around a predominant activity.</p> <p>The District precludes the full range of activities of a neighborhood. Examples are theater districts, Capitol areas and college campuses. Other districts accommodate large scale transportation or manufacturing uses, such as airports, container terminals, refineries, and "big-box" retailing.</p> <p>The structure of the District should parallel that of the Neighborhood: an identifiable focus encourages orientation and identity, while clear boundaries facilitate the formation of special management organizations. Interconnection with adjacent neighborhoods encourages pedestrian access. Districts benefit from transit systems, and should be located within the regional network.</p> <p>Districts must be justified by a public process leading to a variance.</p>
<p>The Office Park</p> <p>A sector containing buildings dedicated primarily to commercial use. There is a variety of suburban Office Parks, ranging from the Class A Office Campus to the Industrial Park.</p>	<p>The Neighborhood</p> <p>Neighborhoods are compact urbanized areas containing a balanced range of human activity.</p> <p>The Neighborhood includes a balanced mix of activities: shopping, work, schooling, recreation, and dwelling types. This is particularly useful for those young, old, and poor people who cannot depend on automobiles for mobility.</p> <p>The neighborhood provides business incubators as well as housing for a variety of incomes. Inclusive housing types include backward apartments, apartments above shops, and apartment buildings adjacent to workplaces.</p> <p>The neighborhood has a center and an edge. The combination of a focus and a limit contributes to the social identity of the community. The center is a public space, which may be a plaza, a square, a green, or an important street intersection. It is located near the center of the urbanized area, unless compelled by a geographic circumstance to be elsewhere. Eccentric locations may be justified by a shoreline, a transportation corridor, or a compelling view.</p> <p>The center is the focus of the neighborhood's public buildings. Shops and workplaces are usually associated with the center, especially in a village. In the aggregation of neighborhoods which create towns and cities, these buildings are often at the edge, where they gain intensity by combining with adjacent edges.</p> <p>The edges of a neighborhood vary in character. In villages, the edge is usually defined by open space. In towns and cities, the edge is often defined by transportation corridors which should remain outside the neighborhood.</p>
<p>B1 CONVENTIONAL SUBURBAN DEVELOPMENT (CSD)</p>	<p>The Residential Pod</p> <p>A sector containing buildings dedicated exclusively to residential use. Within such areas there is usually a segregation by market segment with pods dedicated to condos, apartments, townhomes, homes and luxury homes.</p>

PLANNED NEIGHBORHOOD DEVELOPMENT

The successor term to the Neighborhood Unit of 1929, the associated diagram and text having been updated to reflect current development practice. The fundamental elements of Planned Neighborhood Development (PND) are the Countryside, the Corridor, the Neighborhood, and the District. These are complex elements, in contrast to those of Conventional Suburban Development (CSD) which consisted of concepts that segregate activities into simplified zones.

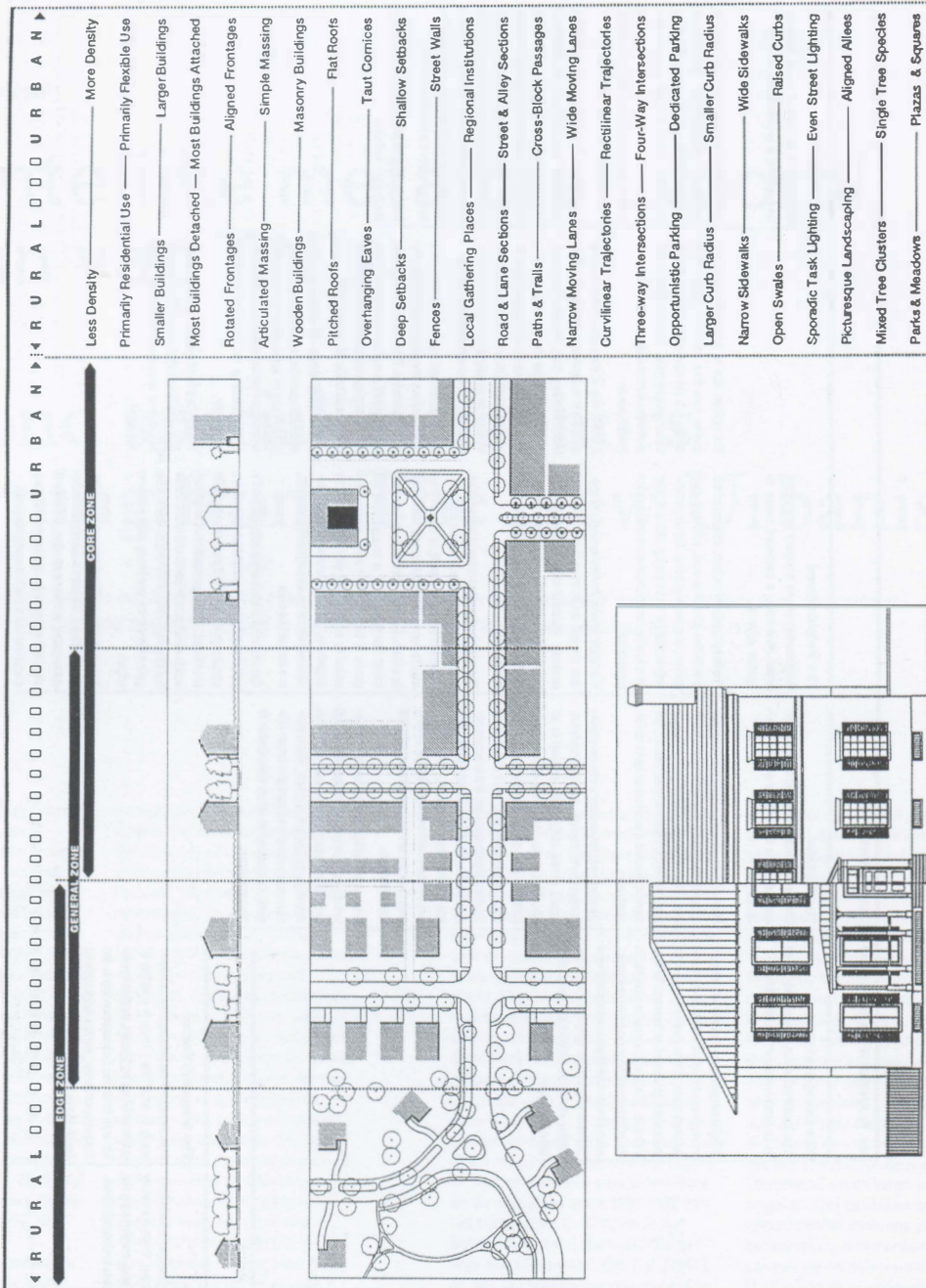
CONVENTIONAL SUBURBAN DEVELOPMENT

These are practices of post-war development, characterized by single-use zones creating Residential Areas, Office Parks, and Shopping Centers, accessible only by automobile-based dendritic transportation system. These three single-use zones—Cul-de-sac, Collectors, and Arterials—are unjustified Districts, causing suburban sprawl. The CSD model is created by a system of Codes which prescribe statistically (density, lot coverage, floor-area ratio, parking ratio, traffic impact) rather than typologically. Syn. SPRAWL, SUBURBIA.

B1 CONVENTIONAL SUBURBAN DEVELOPMENT (CSD)

<p>The Residential Pod</p> <p>A sector containing buildings dedicated exclusively to residential use. Within such areas there is usually a segregation by market segment with pods dedicated to condos, apartments, townhomes, homes and luxury homes.</p>	<p>The Office Park</p> <p>A sector containing buildings dedicated primarily to commercial use. There is a variety of suburban Office Parks, ranging from the Class A Office Campus to the Industrial Park.</p>
<p>The Shopping Center</p> <p>A sector containing buildings dedicated primarily to retail use. There is a variety of suburban Shopping Centers, ranging from market area from the Convenience Store, the Convenience Center, and the Neighborhood Center to the Regional Center.</p>	<p>The District</p> <p>Districts are urbanized areas specialized around a predominant activity.</p> <p>The District precludes the full range of activities of a neighborhood. Examples are theater districts, Capitol areas and college campuses. Other districts accommodate large scale transportation or manufacturing uses, such as airports, container terminals, refineries, and "big-box" retailing.</p> <p>The structure of the District should parallel that of the Neighborhood: an identifiable focus encourages orientation and identity, while clear boundaries facilitate the formation of special management organizations. Interconnection with adjacent neighborhoods encourages pedestrian access. Districts benefit from transit systems, and should be located within the regional network.</p> <p>Districts must be justified by a public process leading to a variance.</p>

THE NEIGHBORHOOD STRUCTURE C2



C2 TRANSECT

The Transect is an ordering system deploying a cross-section, taken from center to edge. A Transect shows the variety of urban elements evolving in character from most Rural to most Urban.

The Transect is an ordering system deploying a cross-section, taken from center to edge. A Transect shows the variety of urban elements evolving in character from most Rural to most Urban, to place capital range from more Rural to more Urban, to place in useful order the typical elements of urbanism. The elements (Building Type, Frontage, Use, Open Space, Thoroughfare Type, Streetscape, etc., are ranged by the Transect and correlated. The character of the Transect is controlled by the zoning categories: edge, general, center, and core. See also: IMMERSIVE ENVIRONMENT.

- Less Density _____ More Density
- Primarily Residential Use _____ Primarily Flexible Use
- Smaller Buildings _____ Larger Buildings
- Most Buildings Detached — Most Buildings Attached
- Rotated Frontages _____ Aligned Frontages
- Articulated Massing _____ Simple Massing
- Wooden Buildings _____ Masonry Buildings
- Pitched Roofs _____ Flat Roofs
- Overhanging Eaves _____ Taut Cornices
- Deep Setbacks _____ Shallow Setbacks
- Fences _____ Street Walls
- Local Gathering Places _____ Regional Institutions
- Road & Lane Sections _____ Street & Alley Sections
- Paths & Trails _____ Cross-Block Passages
- Narrow Moving Lanes _____ Wide Moving Lanes
- Curvilinear Trajectories _____ Rectilinear Trajectories
- Three-way Intersections _____ Four-Way Intersections
- Opportunistic Parking _____ Dedicated Parking
- Larger Curb Radius _____ Smaller Curb Radius
- Narrow Sidewalks _____ Wide Sidewalks
- Open Swales _____ Raised Curbs
- Spontic Task Lighting _____ Even Street Lighting
- Picturesque Landscaping _____ Aligned Avenues
- Mixed Tree Clusters _____ Single Tree Species
- Parks & Meadows _____ Plazas & Squares

CIRCULATION F4

F4 INFRASTRUCTURE COST

Infrastructure is the cost of Improvements on a site, including Thoroughfanes, Streetscapes, and Utilities (excluding Amenities and Buildings).

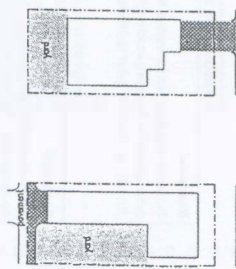
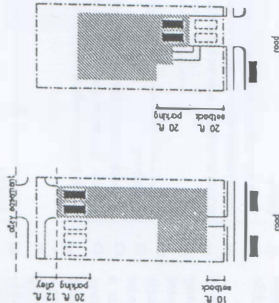
The Cost of Infrastructure of a Planned Neighborhood Development should be Equal or Less than that of Conventional Suburban Development or the following reasons:

- Equal:
1. The elimination of front-loaded driveways exactly compensates for the rear lanes providing the latter are built to driveway standards.
 2. The narrower Thoroughfare widths compensate for the shorter length of Cui-de-Sacs.

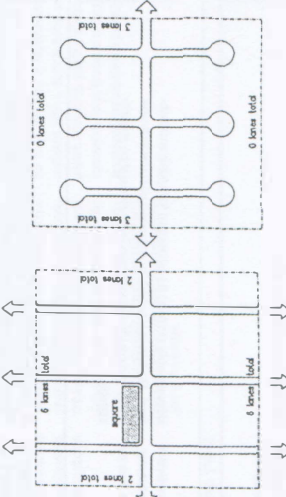
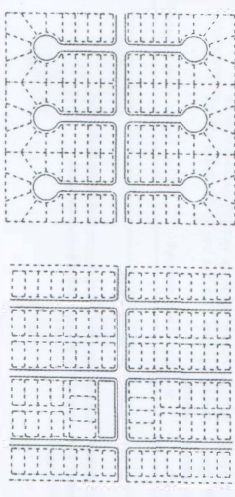
Less:

1. There is a use of simple "open sections" for drainage wherever Roads are appropriate.
2. On-street Parking consumes substantially less pavement than off-street parking through double-use of the moving lane as access lane.
3. Since the Network system has much greater Connectivity than the Stem system, there is a near-complete elimination of costly Collectors which, besides, provide no saleable frontage.
4. The increment of phasing is much smaller, as all Market Segments of housing are accommodated within a single Neighborhood as opposed to carrying the infrastructure costs of many Pockets, one for each Segment.
5. Paving based on a parking module (i.e. 9, 18, 36, 72 ft. etc.) increases the density by eliminating slivers of wasted land (parking controls density).

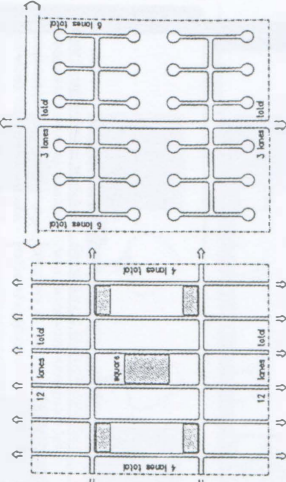
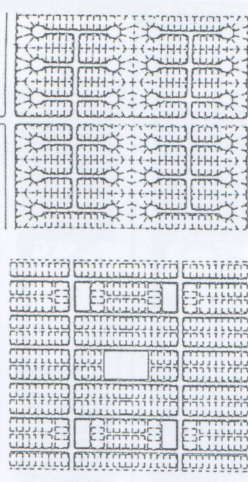
Within the Lot



Within the Block



Within the Neighborhood



	PND	CSD
Total Area (50 ft. x 112 ft.)	5,600 sq. ft.	5,600 sq. ft.
Units	1 unit (2,400 sq. ft.)	1 unit (2,400 sq. ft.)
Open Space (green)	1,225 sq. ft.	1,225 sq. ft.
Total Parking	4 - 7 places	3 - 5 places
Driveway / Alley Pavement	492 sq. ft.	692 sq. ft.
Street ROW	52 ft.	52 ft.
Pavement Width	28 ft.	28 ft.
Cui-de-sac-Radius	-	-
Pavement Area	3 lanes	2 lanes
Total Collector Lanes	492 sq. ft.	592 sq. ft.
Total Pavement	(variable)	(variable)

	PND	CSD
17 ac.	17 ac.	17 ac.
90 units (5.2 units/ac)	90 units (5.2 units/ac)	90 units (5.2 units/ac)
green at .33 ac.	none	none
350 places	270 places	270 places
53,244 sq. ft. (1.22 ac.)	53,244 sq. ft. (1.22 ac.)	53,244 sq. ft. (1.22 ac.)
52 ft. and 60 ft.	52 ft. and 60 ft.	52 ft. and 60 ft.
28 ft. and 8 ft.	28 ft. and 36 ft.	28 ft. and 36 ft.
none	50 ft. radius (to curb)	50 ft. radius (to curb)
102,000 sq. ft. (2.35 ac.)	116,000 sq. ft. (2.67 ac.)	106,000 sq. ft. (2.44 ac.)
18 lanes	0 lanes (parking left turn lanes)	32 lanes
147,000 sq. ft. (3.37 ac.)	170,000 sq. ft. (3.90 ac.)	285,000 sq. ft. (6.56 ac.)

	PND	CSD
36 ac.	36 ac.	36 ac.
372 units (5.2 units/ac)	372 units (5.2 units/ac)	372 units (5.2 units/ac)
green at 2 ac.	none	none
1,465 places	1,092 places	1,092 places
176,110 sq. ft. (4.11 ac.)	215,342 sq. ft. (4.94 ac.)	215,342 sq. ft. (4.94 ac.)
52 ft. and 60 ft.	52 ft. and 60 ft. and 100 ft.	52 ft. and 60 ft. and 100 ft.
28 ft. and 36 ft.	28 ft. and 36 ft. and 72 ft.	28 ft. and 36 ft. and 72 ft.
none	50 ft. radius (to curb)	50 ft. radius (to curb)
106,000 sq. ft. (2.44 ac.)	139,000 sq. ft. (3.21 ac.)	139,000 sq. ft. (3.21 ac.)
32 lanes	18 lanes (parking left turn lanes)	32 lanes
285,000 sq. ft. (6.56 ac.)	355,000 sq. ft. (8.16 ac.)	355,000 sq. ft. (8.16 ac.)

PRIVATE FRONTAGES H1

H1 FRONTAGES & STREETSCAPES

An effective sense of place is created by the assemblage of a set of interdependent elements. These include Building Use and Type, Private Frontages, and Public Streetscapes.

While Thoroughfares would seem to be primarily vehicular, and Open Space primarily for pedestrian use, such segregation tends to erode social function of all public space. A Thoroughfare is the generic public space fronting most buildings and, as such, requires careful characterization by a Streetscape (H). Specialized open space, to be effective, must follow proven models (F1.1-F1.5).

Frontage and Streetscape Types, though limited in number, are combined to create a great variety of places ranging in character from the most urban to the most rural.

The Private Frontage is the manner in which a Building meets and defines the adjoining public place, usually a Thoroughfare or a Public Open Space. The constituent elements of a Frontage are assembled within the privately-held layer which is between the Facade of the Building and the Frontage Line.

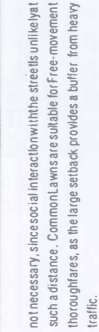
The Public Streetscape is the detailing of public area between Frontage Line and the edge of the Vehicular Way of a Thoroughfare. Streetscapes consist of Walks, Planting, Street Trees and public equipment such as Streetlights, Benches, etc.

Correlation. Frontages are quasi-independent of the Building Type. For example, a Row House may have an Arcade, a Shopfront, a Stoop, a Dooryard or a Porch. However, it would be counter the logic of the Transcript if Building and Frontage were to be arbitrarily crossed: an Arcade on House or a Common Lawn on a Rowhouse would be confusing.

The same discretion is necessary for combinations of Frontages and Streetscapes, an Arcade on a Rural Road or a Common Lawn on a Commercial Streetscape would be nonsensical. As such discretion cannot be assumed in the design process, the acceptable combinations should be controlled by Code.

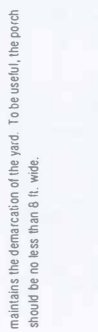
Common Lawn

The facade is set back substantially from the frontage line. The front lawn thus created should be visually continuous with adjacent yards and should remain unenclosed. The ideal is to simulate buildings sitting in a rural landscape. A front porch is not necessary, since social interaction within the streets is unlikely at such a distance. Common Lawns are suitable for free-movement thoroughfares, as the large setback provides a buffer from heavy traffic.



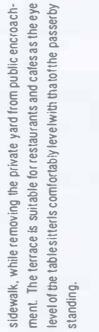
Porch and Fence

The facade is set back from the frontage line with an enclosing porch appended. The porch should be within a conversational distance of the sidewalk while a fence at the frontage line maintains the demarcation of the yard. To be useful, the porch should be no less than 8 ft. wide.



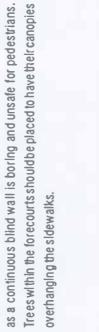
Dooryard

The facade is set back from the frontage line with an elevated garden or terrace, alternating a sunken light court, in between. This type can effectively buffer residential quarters from the sidewalk, while removing the private yard from public encroachment. The terrace is suitable for restaurants and cafes as the eye level of the table sitters comfortably level with that of the passerby standing.



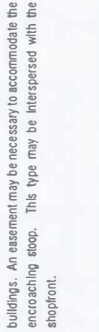
Forecourt

The facade sets back and is replaced by a partial street wall at the frontage line. The forecourt thus created is suitable for gardens, vehicular drop-offs, and workshop loading. It should use sparingly and in conjunction with the two frontage types below.



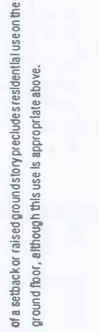
Stoop

The facade is aligned close to the frontage line with the ground story elevated to secure privacy for the windows. This type is suitable for residential uses such as rowhouses and apartment buildings. An easement may be necessary to accommodate the enclosing stoop. This type may be interspersed with the shopfront.



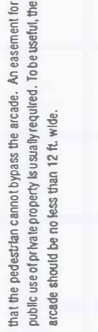
Shopfront

The facade is aligned close to the frontage line with the entrance at grade. This type is conventional for sidewalk retail. It is commonly equipped with an awning or a colonnade. The absence of a setback or raised ground story precludes residential use on the ground floor, although this use is appropriate above.



Arcade

The facade overhangs the sidewalk above while the ground story portion remains set back. This type is indicated for retail use, but only when the sidewalk is fully absorbed within the arcade so that the pedestrian cannot bypass the arcade. An easement for public use of private property is usually required. To be useful, the arcade should be no less than 12 ft. wide.



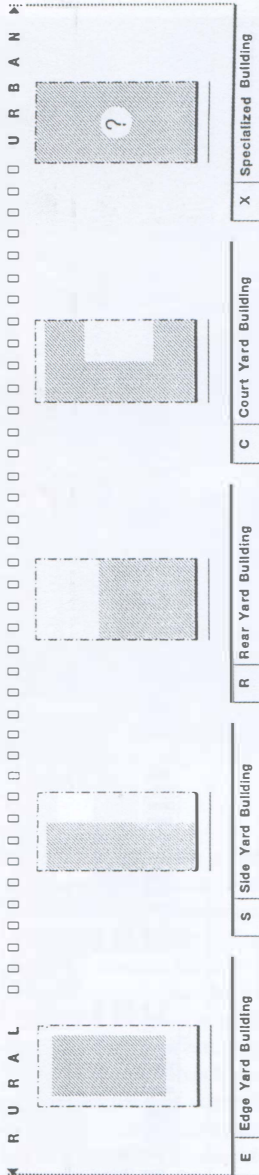
▲ 1 A B C D E F G H I J K L M N O P Q R S T U V

GENERAL ZONE CORE AND CENTER ZONE

BUILDING TYPE J2

J1 BUILDING PROTOTYPES

There are four fundamental categories of building Types. They are most easily defined by the various urban relationships to open space. These building types are able to accommodate all the common residential and commercial programs.



E Edge Yard Building

An Edge Yard Building occupies the center of its lot with setbacks on all sides. It is the least urban typology as the front yard sets it back from the street, while the open side yards, weaken the spatial definition of the fronting space. It is usually assigned to Neighborhood General or Edge zones. The front yard is intended to be semipublic and visually continuous with the yards of adjacent buildings. The rear yard can be secured for privacy by fences and a well-placed outbuilding.

S Side Yard Building

A Side Yard Building occupies one side of the lot with the primary open space to the other side. The visual opening of the Side Yard on the street frontage causes this building type to appear freestanding, so that it may be interspersed with Edge Yard buildings in Neighborhood General and Edge zones. The shallow front setback, when completed by a street wall coplanar with the facade also permits its use in Neighborhood Center Zones. If the adjacent building is also a Side Yard type with a blank party wall on the lot boundary, the side yard can be quite private. This type permits systematic climatic orientation with the long side yard elevation responding to the sun or the breeze.

R Rear Yard Building

A Rear Yard Building occupies the full footage of its lot in a long, narrow side yard, leaving the rear portion as a large yard. This is a very urban typology appropriate for Neighborhood Center and Core Zones. The building facade steadily defines the edge of the public space while the rear elevation may be articulated for functional purposes. In its residential form, this type is represented by the rowhouse with a back building and well-placed outbuilding creating privacy. In its commercial form, the depth of the rear yard accommodates substantial parking.

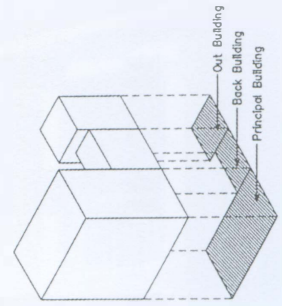
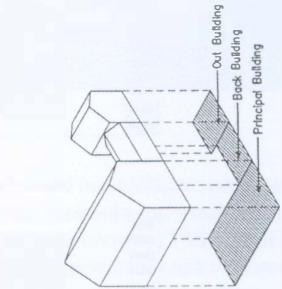
C Court Yard Building

A Court Yard Building occupies the boundaries of its lot while internally defining one or more private patios. This is the most urban of types as it is able to shield the private realm from all sides. This prototype is common in hot climates, but its attributes are useful everywhere. Because of its ability to accommodate incompatible activities in close proximity, it is recommended for workshops, lodging and schools within residential areas. The high security provided by the boundary definition is useful for crime-prone urban cores.

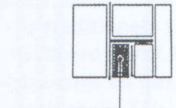
X Specialized Building

A Specialized Building is one not subject to typological categorization. Buildings dedicated to manufacturing and transportation such as factories or airports are often distorted by the trajectories of machines. Civic buildings, which must express the aspirations of institutions may be exempt from the discipline of type. Certain commercial residential types, such as hospitals and cohousing, may evolve unprecedented types. Specialized buildings which are not envisioned by code may be permitted as special exceptions.

ELEMENTS OF BUILDING TYPE



- Building Types
- E Edge Yard
- S Side Yard
- R Rear Yard
- C Court Yard



BUILDING TYPE J4

DETERMINANTS

The traditional increment for the platting of lots in North America has been the 25 foot width. This dimension of subdivision was adequate for many years, creating 25 foot rowhouse and shopfront lots, as well as 50, 75, and 100 foot lots suitable for houses. The advent of the automobile has added a set of dimensional constraints which must be reflected in new platting standards. Since the basic increment of efficient parking is the double row at 72 feet and the two-car garage at 18ft.

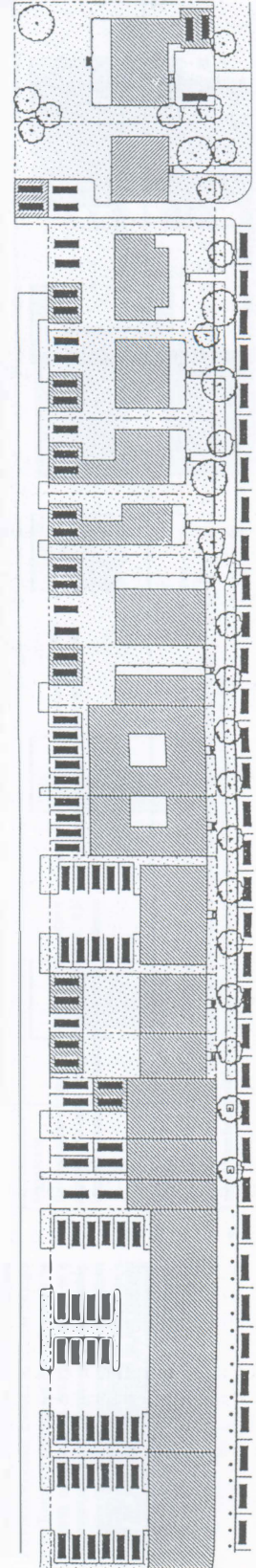
Platting System by Accretion

Rods	4 Rods	3 1/2 Rod	3 Rods	2 Rods	1 2/3 Rods	1 1/3 Rod	1 Rod	2/3 Rod
Width	72 Ft.	60 Ft.	54 Ft.	36 Ft.	30 Ft.	24 Ft.	18 Ft.	12 Ft.
Area in Sq. Ft.	7200 Sq. Ft.	6000 Sq.Ft.	5400 Sq. Ft.	3600 Sq.Ft.	3000 Sq.Ft.	2400 Sq.Ft.	1800 Sq.Ft.	1200 Sq.Ft.
Area in Acres	.165 ac.	.135 ac.	.12 ac.	.08 ac.	.07 ac.	.06 ac.	.04 ac.	.03 ac.
Parking	13 spaces	8.5 spaces	8 spaces	5.5 spaces	4.5 spaces	3 spaces	3 spaces	1.5 spaces

Platting System by Accretion

A 6 ft. module (similar to the Toise of Louisiana) will create the same lot widths by accretion: 12, 18, 24, 36, 48, 60, 72, 90, etc. Paradoxically, the many possibilities in between (42, 54, 66) create unnecessary variances and destroy the discipline of building type.

ILLUSTRATION OF TYPE





Introduction

During the 1980s a movement arose in the USA as a reaction against conventional planned suburbs. This movement, known as The New Urbanism (TNU), has received growing support in the US, and recently in Europe as well. It first became known through the widely publicised new town of Seaside, Florida. Seaside is a town entirely designed in a classical canon, promoted as an effort to create a 'true' neighbourhood. The TNU movement has been much criticised. They have been accused of commercially exploiting a nostalgic utopianism through neo-traditional forms. Their social goals are considered naïve and their recycling of traditional urban models seen as inadequate.

Most criticism, however, ignores the context of suburban planning in the US to which TNU forms a reaction. It is often overlooked that TNU proposes, or perhaps is a symptom of, fundamental transformations in the way (sub)urban areas are produced. The formal strategy of TNU is inseparable from their transformation of the design and development process, which is legitimated through a rhetorical reaction against the traditional suburb and the way it has been produced. Therefore, before I deal with TNU it will be necessary to clarify the term suburbia and TNU's analysis of it.

Introductie

In de jaren tachtig ontstond in de VS een beweging als reactie op de conventionele, geplande voorsteden. Deze beweging, bekend als The New Urbanists (TNU), kent een groeiende aanhang in de VS en recentelijk ook in Europa. Ze kreeg bekendheid door het veelvuldig beschreven Seaside (Florida), een nieuwe stad die geheel is ontworpen volgens de klassieke wetten en wordt geprezen als een poging om een 'echte' buurt te creëren. Er is veel kritiek op de ideeën van TNU als beweging. Ze wordt beschuldigd van het commercieel uitbuiten van een nostalgisch utopisme middels een neotraditionele vormentaal. Haar sociale doelstellingen worden als naïef en het recyclen van traditionele, stedelijke modellen wordt als ontoereikend beschouwd.

De meeste kritiek ontkent echter de context van de suburbane planning in de VS waar TNU een reactie op vormt. Wat daarmee over het hoofd wordt gezien is het feit dat TNU fundamentele transformaties in de manier waarop (sub)urbane gebieden worden geproduceerd aan de orde stelt, of hier wellicht een symptoom van is. De formele strategie van TNU gaat hand in hand met een transformatie van het ontwerp- en ontwikkelingsproces die gerechtvaardigd wordt door een retorische reactie op de traditionele voorstad en de manier waarop deze geproduceerd wordt. Vordat ik inga op TNU is het daarom noodzakelijk de term suburbia te specificeren, evenals de analyse die TNU ervan maakt.

Understanding suburbia

In postwar America, the process of suburbanisation was the driving force in the spatial division of settlements. The New Urbanism uses this process as a reference point in order to formulate and develop a design theory. Three conceptions of suburbia are formulated and discussed: first, suburbia as a place; second, suburbia as a process; and finally, suburbia as a planning device.

Suburbia as a place: the geography of nowhere²

The first conception is the most common one: suburbia as the place where everywhere is nowhere; this is the stereotypical notion of suburbia. According to many critics, the postwar suburbs have failed on various levels, but most of all in providing local identity. This has nothing to do with their architectural style, but rather with the fact that planning patterns are repeated uncritically all over the US. Americans have only recently begun to discern the social entropy that results when a 'sense of place' is lacking, while in Europe the debate has a longer tradition. Participation in self-government has become a low priority for many suburbanites, because the sense of belonging to a local culture is lost. This is due at least in part to the suppression of mixed-use towns in favour of low-density, single-use zoning.

The New Urbanism states that it is impossible to create urbanity by way of conventional zoning, which they consider an oversimplification of planning. In The New Urbanism's planning code the instrument of single-use zoning is abandoned. They argue that the zoning regulations currently in use in America miss their mark, as the use inside a building is far less permanent than the building's position on the street. Furthermore, the single-use zoning approach has worked too well at producing countless strip 'centres', office 'parks' and 'walled communities'. The planning codes of New Urbanism therefore include detailed guidelines for building regulations in relation to the structure of the public domain rather than simple diagrams of uses. In neo-traditional neighbourhoods, labelled Traditional Neighbourhood Design (TND), the zoning of land use is replaced by regulatory codes regarding the form of the public space and the durability of the built environment.

Suburbia as a process: lost fragments of urbanity

This conception concerns the process of places becoming generic. The conditions, which generate suburban sprawl, can influence any place. Suburbia should be seen in a much broader context than the classic relation centre/outskirts, where suburbia is simplified into a synonym of periphery. Suburbia then becomes a process in which no spatial and functional differentiation is granted. Lack of narrative sequences (of form and function) means sub-urbanity, and in this sense, impoverishment of urban qualities. As example, I will discuss the city-centre – originally the place of collective memory – to explain the

Het begrip suburbia

In het naoorlogse Amerika is het proces van suburbanisatie een drijfkracht geweest voor de ruimtelijke verdeling van nederzettingen. TNU hanteert dit proces als referentie bij het ontwikkelen van een ontwerptheorie. Er komen drie concepties van suburbia aan de orde. Allereerst suburbia als plaats, ten tweede suburbia als proces en ten slotte suburbia als planningsmiddel.

Suburbia als plaats: de geografie van nergens²

De eerste conceptie is de meest gangbare: suburbia als plek waar overal nergens is, het stereotiepe begrip van de voorstad zelf. De naoorlogse voorsteden hebben volgens veel critici op allerlei niveaus gefaald, maar vooral in het vormen van een lokale identiteit. Met architectonische stijl heeft dit niets te maken, de hoofdoorzaak ligt in het feit dat planningspatronen kritiekloos over heel Amerika zijn herhaald. Pas recentelijk beginnen Amerikanen de sociale entropie waar te nemen die gepaard gaat met het gebrek aan verwantschap met de plek. In Europa kent deze discussie al een langere traditie. Deelname aan zelfbestuur heeft voor vele suburbane bewoners een lage prioriteit gekregen, omdat het gevoel tot een lokale cultuur te behoren verdwenen is. Dit komt minstens gedeeltelijk door het onderdrukken van steden met gemengd gebruik ten gunste van zoning met gescheiden enkelvoudig gebruik in lage dichtheden.

TNU stelt dat het onmogelijk is stedelijkheid te creëren door middel van conventionele zoning, die zij beschouwt als een te sterk gereduceerde vorm van planning. In de planningscode van TNU wordt het instrument van eenduidige zoning dan ook verlaten. De gerichtheid op de zone-regulering zoals die in het huidige Amerika wordt gehanteerd is volgens TNU verkeerd, omdat het interne gebruik van een gebouw veel minder permanent is dan de positie van het gebouw ten opzichte van de straat. Bovenal heeft het beleid van zoning al te veel geleid tot ontelbare centrumgebieden, kantoorgebieden en ommurde woonwijken. De planningscode van TNU bevat daarom gedetailleerde richtlijnen voor bouwreguleringen in relatie tot de structuur van het publieke domein, in plaats van simpele gebruiksdiagrammen. In neotraditionele wijken, Traditional Neighbourhood Design (TND) genoemd, wordt het zoneren van landgebruik vervangen door reguleringscodes die gericht zijn op de vorm van de publieke ruimten en de duurzaamheid van de gebouwde omgeving.

Suburbia als proces:

verdwaalde fragmenten van stedelijkheid

Deze conceptie betreft het proces van de verwording tot generieke plaatsen. De condities die suburbane plankton genereren kunnen iedere plaats beïnvloeden. Suburbia moet in een veel bredere context gezien worden dan de klassieke tegenstelling centrum/buitenwijken, waarin suburbia gereduceerd wordt tot een synoniem van de periferie. Suburbia wordt dan een proces zonder mogelijkheden tot ruimtelijke en functionele differentiatie. Een gebrek aan verhalende sequenties (van vorm en functie) betekent suburbaniteit en in die zin een verarming van stedelijke kwaliteit. Ik zal het stadscentrum, oorspronkelijk een plek van collectief geheugen, als voorbeeld nemen om het proces te illustreren van een plaats die daadwerkelijk

process of a place becoming truly generic and in this respect becoming a paradoxical example of suburbia.

Most American cities have been progressively sub-urbanised both in concept and detail. The mixed-use historic centres have been subjected to zoning, resulting in segregated land use as found in the so-called 'central business districts'. The rapidity of this change has brought about a process of perpetual redevelopment that obliterates and erases memories of people and places. As a result, these towns now have few, if any, residents living in them. During just a few decades, whole central areas were pulled down under governmental urban renewal policies. Neighbourhoods were hacked up by large expressways designed to commute from suburb to city centre or from suburb to suburb, cutting a living body into dying pieces. This method of infrastructure planning (inherited from the modernist tradition) did great damage to existing close-knit communities.

The New Urbanism movement believes that the answer to this type of suburbia is the renewed introduction of a certain complexity, intending 'complexity' as an articulation of the spatial narrative sequence together with a programmatic strategy. Hence, The New Urbanism's building codes define not only precise rules for new town development, but also for infill. These projects are located downtown, and they advocate mixed-use areas, placing residences and businesses in close proximity on unused or under-utilised lands within existing urban areas. The belief is that keeping resources where people already live might allow rebuilding to occur. To rebalance this kind of suburbia means to use downtown as a catalyst for urban and sub-urban changes, which are founded on heterogeneity.

Suburbia as a planning device: sub-urban culture

The third suburbia is not a place but a mental attitude, a view on the world. It describes the conditions that explicitly generate the first conception of suburbia and implicitly lead to the second one. It is the fulfilment of the classic American dream. Worshipers of this belief are developers and investors who prefer comparatively unrestricted projects. It is a mind-set also shared by indulgent politicians, city planners, and even architects full of willingness. The point of the New Urbanists is that most American planners do not really plan, because suburbia does not need planning: diagrams of segregated uses connected by roads are relatively easy to outline without worrying about the organisation of the public space in between. By this, we enter the troublesome field of professional skill and design responsibility, which recalls one of the most interesting New Urbanist arguments against suburbia. The New Urbanism points out a contradiction between the architectural products being sold in CSD (Conven-

generiek wordt en in die zin een paradoxaal voorbeeld van suburbia wordt.

De meeste Amerikaanse steden zijn geleidelijk gesub-urbaniseerd, zowel in concept als in detail. De historische centra met gemengd gebruik zijn veranderd in gebieden met gescheiden landgebruik, zoals de 'central business districts'. De snelheid van deze verandering heeft geleid tot een proces van doorlopende herontwikkeling waarbij herinneringen van mensen en plaatsen worden vernietigd en uitgewist. Het resultaat is dat deze steden nu weinig of geen bewoners hebben. Gedurende een paar decennia zijn hele centrumgebieden gesloopt in het kader van gemeentelijk stadsvernieuingsbeleid. Wijken zijn doormidden gehakt door grote snelwegen die zijn ontworpen om van voorstad naar het centrum of andere voorsteden te kunnen reizen – alsof een levend lichaam in afzonderlijke, afstervende stukken is gereten. Deze manier van infrastructurele planning (geërfd van de modernistische traditie) bracht grote schade aan bestaande gemeenschappen.

De TNU-beweging is ervan overtuigd dat het alternatief voor dit type suburbia ligt in een herinstructie van een zekere complexiteit in de stadscentra, waarbij complexiteit wordt gezien als een articulatie van de ruimtelijke narratieve sequentie gecombineerd met een programmatie strategie. De bouwreguleringen van TNU definiëren daarom niet alleen precieze regels voor de ontwikkeling van nieuwe stedelijke gebieden, maar ook voor invulprojecten. Dit soort projecten bevinden zich in de binnenstad, en TNU suggereert gemengd gebruik door woningen en bedrijven dicht bij elkaar te plaatsen op ongebruikte of extensief gebruikte terreinen in bestaande stedelijk gebieden. Het idee is dat door instandhouding van plaatsen waar reeds mensen wonen, een verdere ontwikkeling vanzelf gestimuleerd wordt. Om dit type suburbia weer in balans te brengen, moet de binnenstad gebruikt worden als katalysator voor stedelijke en suburbane veranderingen die zijn gefundeerd op heterogeniteit.

Suburbia als planningsmiddel: suburbane cultuur

Het derde suburbia is geen plaats, maar een denkwijze, een kijk op de wereld. Deze conceptie beschrijft de condities die expliciet het eerste aspect van suburbia genereren en impliciet leiden tot het tweede. Het is de vervulling van de klassieke 'American dream'. Aanhangers van dit geloof zijn ontwikkelaars en investeerders die projecten prefereren met relatief weinig restricties. Het is een gedachtegoed dat ook wordt gedeeld door toegeeflijke politici, stadsplanners, en zelfs bereidwillige architecten. Wat TNU onder de aandacht brengt is dat de meeste Amerikaanse planners niet daadwerkelijk plannen, omdat suburbia geen planning behoeft: diagrammen van gescheiden functies verbonden door wegen zijn relatief eenvoudig op te stellen, zonder je te hoeven bekommeren om de organisatie van de publieke tussenruimte.

Hier betreden wij het gebied van professionele competentie en ontwerpverantwoordelijkheid, wat ons bij één van de meest interessante argumenten van TNU tegen suburbia brengt. TNU belicht een contradictie die bestaat tussen

tional Suburban Development) and the language that is used in housing-sales literature. This language is drawn from American popular culture, as well as any other tv commercial. Real estate uses catch phrases such as 'that old hometown feeling', yet the actual thing being sold, with planners and architects as wilful accomplices, isn't hometown at all, but another recycled suburban division lot.

This suburbia is dealt with in the texts of *The New Urbanism* when they speak of Conventional Suburban Development (CSD). The analysis of this suburbia is set around three main concepts:

1. The Conventional Suburban Development model is based on systems of codes that prescribe statistically (density, floor-area ratio, parking ratio) rather than typologically;
2. The CSD model is based on a poorly defined articulation of the building codes. In fact, CSD knows only three types: the residential pod, the office park and the shopping centre. The spatial syntax used to plan these single-use zones is based on segregation rather than on articulation. If we take the nature of the public domain for example, we see that the traditional complexity of public space in suburbia is narrowed down to three types of mobility vectors: cul-de-sacs, collectors and arterials;
3. In the CSD model the architectural objects are not subjected to regulatory codes. In the almost complete absence of a spatial syntax, architecture is reduced to merely a vehicle for advertising and marketing, or the semantic surface for non-culture as described by Venturi in *Learning from Las Vegas*.³

To this suburbia, *The New Urbanism* opposes a planning culture (and consequently a design language) that seems to play with the same nostalgic words. The difference is that these 'words' are not simply descriptive, but are codes organized into a spatial syntax capable of narration and meaning. With regard to this, Andres Duany polemically states that 'the New Urbanists' codes are made necessary by architects, trained to be unable to learn from precedent, incapable of anything but caricature'. This inability is seen by New Urbanists as the result of a loss of tradition and skill, hence the loss of a professional identity.

The re-appropriation of urban tradition

The most frequent comment on *The New Urbanism* is that there is little new about it. As the latest in a long line of reform movements that have sought to establish new planning and design principles applicable to metropolitan areas, *The New Urbanism* owes much to the *City Beautiful* and *Garden City* movements of the early twentieth century. The recycling of traditional urban models readjusted to contemporary standards is a well-known method in the profession of town planning: whether we call it 'recognition of traditional types' or 'imitation of the past' does not really matter in this context. No invention is feasible without looking back at previous models. What is significant is that *The New Urbanism* has re-introduced these urban traditions by means of

de architectonische producten zoals die verkocht worden in *Conventional Suburban Development (CSD)* en het taalgebruik in makelaarslectuur. Dit taalgebruik stamt af van de Amerikaanse populaire cultuur, net als elke willekeurige televisiereclame. Makelaars gebruiken leuzen als 'that old hometown feeling', terwijl dat wat in werkelijkheid verkocht wordt – met planners en architecten als welwillende medeplichtigen – helemaal geen 'hometown' is, maar gewoon een voor de zoveelste maal geprojecteerd suburbaan kavel.

Dit suburbia wordt behandeld in de teksten van *TNU* wanneer er gesproken wordt over *Conventional Suburban Development (CSD)*. De analyse van suburbia draait om drie hoofdconcepten:

1. Het CSD-model is gebaseerd op systemen van codes die eerder statistieken verwoorden (dichtheid, vloeroppervlakteverhoudingen (FAR), parkeerplaatsen per woning) dan typologieën.
2. Het CSD-model is gebaseerd op een pover gedefinieerde articulatieve van de bouwvoorschriften. In feite kent de CSD slechts drie typen: de woonwijk, het kantoorgebied en het winkelcentrum. De ruimtelijke syntaxis die wordt gebruikt om deze monofunctionele zones te plannen is meer gebaseerd op scheiding dan op articulatie. Nemen we het publieke domein als voorbeeld, dan zien we dat de traditionele complexiteit van de publieke ruimte in suburbia gereduceerd is tot drie typen mobiliteitsvectoren: cul-de-sacs, verzamelaars en hoofdverkeerswegen.
3. In het CSD-model worden de architectonische objecten niet onderworpen aan voorschriften. In bijna complete afwezigheid van een ruimtelijke syntaxis wordt architectuur gereduceerd tot een vehikel voor reclame en marketing, of tot het semantische vlak voor de non-cultuur zoals beschreven door Venturi in *Learning from Las Vegas*.³

Tegenover dit suburbia stelt *TNU* een planningscultuur (en daarmee een ontwerptaal) die lijkt te spelen met dezelfde nostalgische woorden; het verschil is dat deze woorden niet simpelweg beschrijvend zijn, maar dat ze ook codes zijn, georganiseerd binnen een verhalende en betekenisverlenende ruimtelijke syntaxis. Met het oog hierop stelt Andres Duany (van *DPZ*, een van de belangrijkste bureaus binnen de beweging) op polemische wijze dat 'de voorschriften van *TNU* nodig zijn vanwege architecten die niet getraind worden om te leren van precedenten en tot niets anders in staat zijn dan karikaturen'. *TNU* ziet deze incompetentie als het resultaat van het verlies van traditie en vakbekwaamheid, en daarmee het verlies van een professionele identiteit.

De herwaardering van de stedelijke traditie

Het meest frequente commentaar op *TNU* is dat er weinig nieuws aan is. Als de laatste in een lange rij van hervormingsbewegingen die hebben getracht nieuwe plannings- en ontwerpprincipes op te stellen welke toepasbaar waren op metropolitane gebieden, heeft *TNU* veel te danken aan de *City Beautiful* en de *Tuinstad* beweging uit het begin van de twintigste eeuw. Hergebruik van traditionele stedelijke modellen die zijn aangepast aan de eigentijdse normen is een bekende methode in de stedenbouw: of we het nu 'erkenning van traditionele typen' of 'imitatie van het verleden' noemen, maakt in deze context eigenlijk niet uit. Geen enkele uitvinding is mogelijk zonder te kijken naar de voorgaande modellen.

(seemingly) clear-cut definitions of well-known urban concepts. This re-appropriation of tradition therefore mainly passes through a linguistic process. The New Urbanism distinguishes itself by the explicit use of rhetorical concepts. These linguistically formulated concepts have replaced the design drawing as the primary medium. Through these formulations, they are able to redefine the boundaries of the planning profession and establish a foundation for the development of a professional language both for designing and communicating through building codes.

In the polemic of The New Urbanism one can recognise an attack on the professional competence of American architects as it became manifest in the sub-urbanisation of the American metropolis. It rejects the tendency to provide building codes in which the architectural objects do not have any social connotation or any direct involvement in communicating meaning. In this sense, The New Urbanism can be considered a provocation to think.

Design process and language

In 1981, when Seaside was built, a rather significant fact tended to go underreported. The phenomenally successful formula for this first planning experiment was greatly indebted to the fact that it was the result of a tight collaboration between developers and planners, which has remained a general characteristic of The New Urbanism movement. Indeed, the New Urbanists represent a quite heterogeneous group. In the beginning of the 1990s, when The New Urbanism matured into an official movement with its first conference, it included urbanists and architects, but also traffic engineers, sociologists, philosophers, market researchers, and developers. This ability to cross the borders of different fields of knowledge clearly illustrates what language can do (if well applied to design processes) in communicating meaning. One of the most successful aspects of The New Urbanism is the proven ability to promote a common intellectual outcome through both its building production and its theory on urbanism. The New Urbanism develops not only spatial products such as plans, but also rhetorical products such as their *Charter*.³ The *Charter* is a comprehensive handbook of their design theory, structured as a lexicon and clearly intended to demonstrate the principles of TNU in a persuasive way to both a professional and a non-professional audience. Whether or not the New Urbanists are addressing themselves to a naïve audience, it seems evident that communication (not necessarily marketing or advertising only) plays a central part in this process. When they 'speak' or 'draw', they not only make themselves clear to the public, but also communicate all the different inter-

Van belang is dat TNU deze stedelijke tradities opnieuw geïntroduceerd heeft door middel van (schijnbaar) heldere definities van bekende stedenbouwkundige concepten. Deze herwaardering van traditie verloopt dus vooral via een taalkundig proces. TNU onderscheidt zich door het expliciete gebruik van retorische concepten. Deze taalkundig geformuleerde concepten hebben als primair medium de plaats overgenomen van de ontwerptekening. Via deze concepten is TNU in staat de grenzen van het vakgebied stedenbouw te verleggen en tevens de basis te leggen voor de ontwikkeling van een professioneel taalgebruik voor zowel het ontwerpen als het communiceren middels bouwvoorschriften.

De polemiek van TNU is te zien als een aanval op de professionele competentie van Amerikaanse architecten zoals die zich manifesteerde in de suburbanisatie van de Amerikaanse metropool. Het verwerpt de trend om bouwvoorschriften te verstrekken waarin de architectonische objecten geen enkele sociale connotatie hebben, evenmin als een directe betrokkenheid bij het overbrengen van betekenis. In die zin kan TNU beschouwd worden als een provocatie om na te denken.

Ontwerpproces en taal

Toen Seaside in 1981 gebouwd werd, bleef een belangrijk aspect sterk onderbelicht. De fenomenaal succesvolle formule voor dit eerste planningsexperiment was grotendeels het resultaat van een nauwe samenwerking tussen ontwikkelaars en planners. Deze samenwerking is een algemeen kenmerk gebleven van TNU. TNU representeert een vrij heterogene groep. Toen TNU in het begin van de jaren negentig een officiële beweging werd met haar eerste conferentie, kende ze als leden stedenbouwkundigen en architecten, maar ook verkeersdeskundigen, sociologen, filosofen, marktonderzoekers en ontwikkelaars. Dit vermogen om de grenzen van verschillende vakgebieden te overschrijden, illustreert duidelijk wat taal (mits op een goede manier toegepast in ontwerpprocessen) kan doen in het overbrengen van betekenis. Een van de meest succesvolle aspecten van TNU is haar inmiddels beproefde bekwaamheid om een gemeenschappelijk gedeelde opvatting te bevorderen door middel van zowel bouwproductie als stedenbouwkundige theorie. TNU ontwikkelt niet alleen ruimtelijke producten zoals ontwerpen, maar ook retorische producten zoals haar *Charter*.⁴ Het *Charter* is een uitgebreid handboek van de ontwerptheorie, gestructureerd als woordenboek en duidelijk bedoeld om de principes van TNU op overtuigende wijze te demonstreren aan een zowel professioneel als niet-professioneel publiek. Ongeacht of TNU zich tot een al dan niet naïef publiek richt, lijkt het duidelijk dat communicatie (niet per se alleen marketing of reclame) een centrale rol speelt in dit proces. Wanneer ze 'spreken' of 'tekenen' verduidelijken ze zichzelf niet alleen tegenover het publiek, maar brengen ze tegelijkertijd alle verschillende belangen over. Het is opmerkelijk om te zien hoe goed investeerders, architec-

3

Robert Venturi, Denise Scott Brown and Steven Izenour, *Learning from Las Vegas*, Cambridge, Mass. 1997 (revised edition).

4

'The Charter of the New Urbanism or Operating System of New Urbanism' (unpublished) presented by Andres Duany at the Congress CNU IV, organized by Peter Katz (Charleston USA 1996).

3

Robert Venturi, Denise Scott Brown en Steven Izenour, *Learning from Las Vegas*, Cambridge, Mass. 1997 (herziene druk).

5

The Charter of the New Urbanism or Operating System of New Urbanism (niet gepubliceerd) gepresenteerd door Andres Duany op het door Peter Katz georganiseerde Congress CNU IV (Charleston 1996).

ests. It is remarkable to see how well investors, architects and clients – traditionally often opposing parties in the process of architectural production and consumption – understand the building codes of The New Urbanism.

This communicative system functions because it is built around a well-established linguistic structure. Put simply, I see a clear analogy between linguistic syntax and spatial syntax in The New Urbanism's discourse on the contemporary city. The two instruments used in this process are the semiotic analysis that unravels the physicality of suburbia in its spatial syntax, and the metaphor that links different domains (spatial syntax and urban culture) in order to communicate meaning. The use of these two instruments in the course of the design process coincides with the two essential steps in The New Urbanism's way of working: first the re-composition of architectural/spatial objects into a 'meaningful' system, and second the communication of this meaning through the organisation of the design process.

The syntagmatic analysis of the built environment starts from the reading of urban space in a narrative sequence. If one views the urban body as a complex system of signs and accepts the analogy between language and the design process, then the fragmentation of the spatial syntax, specifically that of the narrative sequence, has led TNU to conclude that 'the traditional city' no longer exists.⁵ The New Urbanism believes that narrative sequence is necessary to conceive urbanity. They advocate the development of a planning knowledge to achieve this spatial articulation.

The other instrument used by The New Urbanism to approach the status quo of the contemporary city in relation to its interpretation(s) is the metaphor. I employ the term 'metaphor' in its broadest sense, referring not only to linguistic uses of metaphor (e.g., 'the rain forests are the lungs of the earth'), but to any structured juxtaposition of two conceptual domains. Metaphor, thus, encompasses language, cinema, theatre, music and even architecture and town planning; in fact, it involves any domain that one can describe in a structured semantic form. In our field (architecture and urbanism) once an idea takes shape by becoming an urban composition of buildings and functions, the influence of a potential viewer becomes an inescapable condition: architecture can only reach fruition through extensive consideration of the viewer's/user's experience. The New Urbanism's use of metaphor is based on their conviction that the building or system of buildings is a communicative device that is capable of generating meaning. To that extent, linguistic analysis is appropriate, and is applied by means of couples of juxtaposed terms: alienation/tradition; prescriptive codes/proscriptive codes; community/individuality, etc. An iconography related to spatial referents composes each of them. For example, let us explain how the linguistic couple alienation/tradition becomes 'spatially' defined. The New Urbanists view the decentralised,

ten en cliënten – traditioneel vaak tegenstanders in het architectonische proces van productie en consumptie – de bouwvoorschriften van TNU begripen.

Dit communicatiesysteem functioneert doordat het is opgebouwd vanuit een solide taalkundige structuur. Ik zie tussen de linguïstische en ruimtelijke syntaxis in TNU's verhandeling over de hedendaagse stad een heldere analogie. De twee instrumenten die in dit proces gebruikt worden zijn de semiotische analyse die de fysieke kant van suburbia ontrafelt in haar ruimtelijke syntaxis, en de metafoor die verschillende gebieden (ruimtelijke syntaxis en stedelijke cultuur) verbindt teneinde betekenis over te brengen. Het gebruik van deze twee instrumenten in het ontwerpproces valt samen met twee essentiële stappen in de manier van werken van TNU: ten eerste de hercompositie van architectonische/ruimtelijke objecten tot een 'betekenisvol' systeem, en ten tweede het overbrengen van deze betekenis via die organisatie van het ontwerpproces.

De syntactische analyse van de gebouwde omgeving begint bij de lezing van de stedelijke ruimte in een verhalende sequentie. Wanneer het stedelijke lichaam beschouwd wordt als een complex systeem van tekens en de analogie tussen taal en het ontwerpproces geaccepteerd wordt, dan heeft de fragmentatie van de ruimtelijke syntaxis, en met name die van de verhalende sequentie TNU tot de conclusie gebracht dat 'de traditionele stad' niet meer bestaat.⁵ TNU gelooft dat verhalende opeenvolging noodzakelijk is om stedelijkheid te begrijpen. De Nieuwe Urbanisten pleiten voor de ontwikkeling van een planningskennis om deze ruimtelijke articulatie te bereiken.

Het tweede instrument dat door TNU gebruikt wordt om de status quo van de eigentijdse stad te benaderen in relatie tot haar interpretatie(s), is de metafoor. Ik gebruik hier de term metafoor in zijn breedste betekenis, niet enkel refererend aan taalkundig gebruik van de metafoor (bijvoorbeeld 'regenwouden zijn de longen van de aarde'), maar ook aan elke vorm van gestructureerd rangschikken van twee conceptuele domeinen. De metafoor omsluit dan taal, film, theater, muziek en zelfs architectuur en stedenbouw; in feite ieder gebied dat in een gestructureerde semantische vorm beschreven kan worden. In ons veld (architectuur en stedenbouw), wordt de invloed van potentiële toeschouwers een onontkoombare conditie zodra een idee wordt omgevormd tot een stedenbouwkundige compositie van gebouwen en functies: architectuur kan alleen tot rijpheid komen door uitgebreide afweging van de ervaringen van de toeschouwer/gebruiker. Het gebruik van metaforen door TNU is gebaseerd op haar overtuiging dat het gebouw of het systeem van gebouwen een communicatiemiddel is dat betekenis kan genereren. In die zin is een linguïstische analyse van toepassing: ze wordt ingezet door middel van koppels van tegenovergestelde begrippen: vervreemding/traditie; voorschrift/verbod; gemeenschap/individu, enzovoort. Elk van deze koppels is opgebouwd vanuit een iconografie die verbonden is aan ruimtelijke referenties. Laten we het linguïstische koppel vervreemding/traditie als een voorbeeld nemen om uit te leggen hoe dit 'ruimtelijk' bepaald wordt. TNU ziet de gedecentraliseerde, op de auto gerichte voorsteden als de ruimtelijke representatie van stedelijke vervreemding, terwijl het door hun voorgestelde Traditional Neighbourhood Design

car-oriented suburb as the spatial representation of urban alienation, while the Traditional Neighbourhood Design (TND) they propose is the spatial representation of traditional community life. Suburbia is decomposed by applying this couple (alienation/tradition) and subsequently recomposed into its opposite, as a planning strategy as well as a mental attitude towards planning. Theories on metaphor seek to discern the structural processes that underlay the mechanics of domain juxtaposition. In our case, when suburbia is described as alienation, the interesting question is how (and why) people automatically align certain elements from the domain of spatial syntax (e.g., parking lots, family house, shopping mall, etc) with what seem like corresponding elements from the domain of human behaviour (e.g., individualism, segregation, dependency, etc). Intuitively (and psychology provides extensive empirical evidence for this stance), people align the relevant contents of two domains in such a way as to generate a coherent, 1-to-1 mapping between elements of both. TNU uses this mechanism for communicating meaning through design.

A powerful idea: the implicit use of a design language to theorize urbanity

As mentioned earlier, language plays a central role in The New Urbanism. The thesis set forward here is that the selection of words and images not only works to interest homebuyers, but to recompose the basis of a lost professional knowledge. Traditionally, the notion of language applied to urbanism relates not only to the skill of understanding the urban substance, but also to the development of knowledge for re-designing it. The New Urbanism implicitly uses the logic of language to structure the design process. Suburbia, as described, has exposed our professional ignorance. One reason for this is the dramatic fragmentation of knowledge and communication among the disciplines concerned with the city. The movement recognises the need of restating words (intended as primary communication) before designing spaces: this means the elaboration of regulatory codes to re-establish an interdisciplinary planning culture.

5

I will shortly explain what I mean by fragmentation of the spatial syntax by introducing some key notions of semiotics, necessary for my argument. In semiotics, signs are organised into codes in two ways (syntax): by paradigms and by syntagms. The distinction between paradigmatic and syntagmatic structures is a key one in structuralist semiotic analysis: the plane of paradigm is that of selection, whilst the plane of syntagm is that of combination. A syntagm is an orderly combination of interacting signs, which form a meaningful whole (sometimes called a 'chain'). Such combinations are made within a framework of rules and conventions (both implicit and

explicit). A syntagmatic analysis of a code usually involves studying it as a narrative sequence. If we, by analogy, apply this knowledge to the urban body, specifically to its form(s)/function(s), the analysis of its narrative sequence will imply a study of the spatial relations present in the body itself. TNU applies this kind of analysis to the city and, by pointing out the lack of a narrative sequence, it dismantles the idea that the city as we know it doesn't exist or doesn't have further possibilities to survive and evolve.

(TND) de ruimtelijke representatie is van het traditionele gemeenschapsleven. Suburbia is door toepassing van dit koppel (vervreemding/traditie) ontleend en vervolgens opnieuw geconfigureerd tot het tegenovergestelde – als planningsstrategie maar ook als denkwijze. Huidige theorieën over metaforen zoeken naar het structurele proces dat de grondslag vormt voor dit mechanisme van rangschikken van conceptuele domeinen. Wanneer suburbia als vervreemding wordt omschreven, is het voor ons interessant om ons af te vragen hoe (en waarom) mensen automatisch bepaalde elementen uit het gebied van de ruimtelijke syntaxis (bijvoorbeeld parkeerplaatsen, eengezinshuizen, winkelcentra, enzovoort) op één lijn plaatsen met dat wat corresponderende elementen lijken te zijn uit het gebied van het menselijk gedrag (bijvoorbeeld individualisatie, scheiding, afhankelijkheid, enzovoort). Intuïtief (en de psychologie levert uitgebreid empirisch bewijs voor deze stelling) plaatsen mensen de relevante inhoud van twee gebieden dusdanig onder elkaar dat er een samenhangende één-op-éénrelatie ontstaat tussen beide elementen. TNU gebruikt dit mechanisme om betekenis via ontwerpen over te brengen.

Een overtuigend idee: het impliciete gebruik van een ontwerptaal om over stedelijkheid te theoretiseren

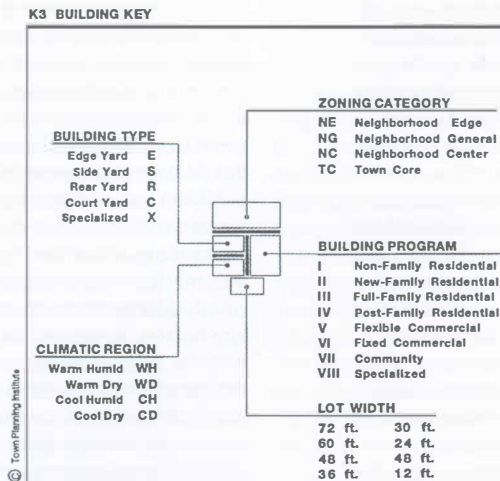
Zoals reeds eerder is gezegd speelt taal een centrale rol in TNU. De stelling die hier naar voren wordt gebracht, is dat de selectie van woorden en beelden niet alleen werkt om interesse op te roepen bij huizenkopers, maar ook om de basis van een professionele kennis die teloor is gegaan opnieuw op te bouwen. Traditioneel houdt de idee van taal toegepast op stedenbouw niet alleen verband met de vaardigheid om de stedelijke substantie te begrijpen, maar ook met de ontwikkeling van kennis om deze substantie te herontwerpen. TNU gebruikt de logica van taal impliciet om het ontwerpproces te structureren. Suburbia heeft, zoals beschreven, het gebrek aan professionele kennis blootgelegd. Een oorzaak hiervan is de dramatische fragmentatie van kennis en communicatie in de vakgebieden die betrekking hebben op de stad. TNU benadrukt de noodzaak woorden opnieuw te formuleren (bedoeld als primaire communicatie), alvorens ruimten te ontwerpen: dit betekent het uitwerken van reguleringen om zo opnieuw een interdisciplinaire planningscultuur tot stand te brengen.

5

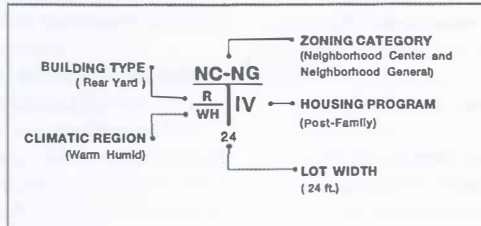
Ik zal kort uitleggen wat ik bedoel met fragmentatie van de ruimtelijke syntaxis door enkele sleutelideeën van de semiotiek te introduceren, die nodig zijn voor mijn betoog. In de semiotiek worden tekens op twee manieren georganiseerd in codes (syntax): via paradigma's en via syntagma's. Het onderscheid tussen paradigmatische en syntagmatische structuren is fundamenteel in de gestructureerde semiotische analyse: het operationele veld van paradigma's is dat van selectie, terwijl dat van syntagma's combinatie is. Een syntagma is een geordende combinatie, die een betekenisvol geheel (soms wel een 'ketting' genoemd) vormt. Dergelijke combinaties worden gemaakt binnen een

raamwerk van regels en conventies (zowel impliciet als expliciet). Een syntagmatische analyse van een code omvat meestal het bestuderen van de code als een verhalende sequentie. Wanneer we, via analogie, deze kennis toepassen op het stedelijk lichaam, en met name op de vorm(en)/functie(s), dan zal de analyse van de verhalende opeenvolging een studie impliceren van de ruimtelijke relaties die reeds aanwezig zijn in het lichaam. TNU past dit soort analyse toe op de stad en ontmantelt, door op het gebrek aan verhalende sequentie te wijzen, het idee dat de stad zoals wij die kennen niet bestaat of geen verdere mogelijkheden heeft om te overleven en te evolveren.

De door TNU gehanteerde bouwcode |
The building key used by TNU



Illustration



The New Urbanism discourse on the built environment begins with the recognition of the cultural value of design. Like language, every social phenomenon linked to communication is culturally determined. It functions according to an accepted codification of sign systems. In this respect, city planning and architecture also work through the association of signs, with the difference that architectural objects are not made primarily to communicate, but to accommodate activities or functions.⁶ Conservative architectural movements usually call for a return to the more traditional architecture, which, it is argued, possesses self-evident meanings and therefore enables communication. In The New Urbanism, the question whether or not architectural form conveys meaning is simply not relevant. The subject of research is the possibility of creating a methodology to encode both neighbourhood design and the entire design process into a consistent and structured totality.

To explain this phenomenon I will take the CNU *Charter* as an example. CNU stands for The Congress for New Urbanism, which is the official body of the movement. In 1996 Andres Duany (from DPZ Architects and Town Planners-Miami, one of the most important firms in the movement) presented the *Charter*, which has become the manifesto-handbook of the movement. The CNU *Charter* can be seen as the operating system of The New Urbanism. It opens with a manifesto and it continues by distinguishing three broad categories of planning

TNU's discours omtrent de gebouwde omgeving begint met de erkenning van de culturele waarde van het ontwerpen. Evenals taal is ieder met communicatie verbonden sociaal fenomeen cultureel bepaald. Het functioneert volgens een geaccepteerde codificatie van systemen van tekens. Zo werken ook stedenbouw en architectuur via de associatie van tekens, met dit verschil dat architectonische objecten niet in eerste instantie gemaakt zijn om te communiceren, maar om activiteiten of functies te herbergen.⁶ Conservatieve architectuurbewegingen roepen meestal om een terugkeer naar een meer traditionele architectuur, die, zo beweert men, overduidelijke betekenis bezit en daardoor communicatie mogelijk maakt. Binnen TNU is de vraag of architectonische vorm betekenis overbrengt simpelweg niet relevant. Het onderwerp van onderzoek is de mogelijkheid een methodologie te creëren die zowel het ontwerp op wijkniveau als het gehele ontwerpproces kan herleiden tot een consistent en gestructureerd geheel.

Om dit fenomeen uit te leggen, zal ik het CNU-*Charter* als voorbeeld nemen. CNU staat voor The Congress for New Urbanism en is het officiële lichaam van de beweging. In 1996 presenteerde Andres Duany het *Charter*, wat het manifest-handboek van de beweging is geworden. Het *Charter* is wel omschreven als het 'operating system' van TNU. Het begint met een manifest en vervolgt met een onderscheid van planningsprincipes in drie hoofdcategorieën: de regio, de wijk en het blok. Met deze drie sleutelconcepten als basis is het *Charter* onderverdeeld in vijf subcategorieën, waarvan het doel is planning op grote, middelgrote en kleine schaal te onderzoeken. Deze struc-

principles: the Region, the Neighbourhood and the Block. Starting from these three key concepts, the *Charter* is articulated into five sub-categories whose aim is to explore large, middle and small scale planning. This structure is similar to that of a grammar book, in which rules and exceptions provide a key to the language.

The *Charter* is composed of codes. Each one is sub-divided into a set of definitions (digital codes) and the related graphic representations (analogue codes): their combination leads to standardised design guidelines. In semiotics, a distinction is usually made between digital and analogue codes. Analogue codes, such as visual images, involve graded relationships along a continuum. Digital codes, such as written language, involve discrete units. Fiske notes that 'turning nature into culture and thus making it understandable and communicable involves codifying it digitally'. According to Bill Nichols, it is often difficult to say what analogue codes mean, because any attempt to put their meaning into words breaks up the continuum.⁷ Through its particular combination of images and text, the *CNU Charter* does not break this continuum, but adds to it.

In The New Urbanism's operating system we can discern two types of codes: regulatory codes and educational codes. An example of the first is to be found under the name 'Neighbourhood'. This code is a set of rules prescribing the conventional occurrence of certain sign-formations of text and images, related to a certain dimensional convention (scale). According to New Urbanists, most zoning codes in suburbia are proscriptive: they just try to prevent things from happening. For example, a zone might call for 5.000-square-foot building lots as a minimum, yet allow people to use 10.000- or 20.000-foot building lots if they want. In contrast, says Plater-Zyberk,⁸ neo-traditional codes are prescriptive. 'We want the streets to feel and act a certain way', she affirms. In other words, a zone might call for building lots with a minimum size of 5.000-square feet, but the regulatory framework will not allow further exploitation.

In architecture and urbanism, communication generally involves the use of both textual and visual codes, but normally they are separated, or linked by a key. The New Urbanism synthesises these codes into diagrams instead. Borrowing from the classic semiotic reading of a sign system, I will refer to the text as the signifier and the images as the signified; these are related to a medium (diagram) that controls the relation with the sets of determined conventions (e.g. scale). The triadic relation signifier/signified/medium is the basic structure of the code, namely of the rules for building. This code operates at different scales, from planning/ normative to architectural/prescription. In this way the process of semiosis is

tuur komt overeen met die van een grammaticaboek, waarin regels en uitzonderingen de leessleutel leveren tot de taal.

Het *Charter* is opgebouwd uit codes. Elke code is onderverdeeld in een verzameling van definities (digitale codes) en de verwante grafische representaties (analoge codes): de combinatie leidt tot gestandaardiseerde ontwerprichtlijnen. In de semiotiek wordt normaliter een onderscheid gemaakt tussen digitale en analoge codes. Analoge codes, zoals visuele beelden, impliceren graduele relaties binnen een continuüm. Digitale codes, zoals geschreven taal, impliceren afzonderlijke entiteiten. Fiske merkt hierover op dat het omzetten van natuur in cultuur, en het aldus begripbaar en communiceerbaar maken, een digitale codificatie met zich meebrengt. Volgens Bill Nichols is het vaak moeilijk te zeggen wat analoge codes betekenen, omdat iedere poging hun betekenis in woorden te vatten het continuüm doorbreekt.⁷ Het *CNU-Charter* doorbreekt dit continuüm niet maar is toevoegend door de specifieke combinatie van beeld en tekst.

In het 'operating system' van TNU kunnen we twee soorten codes onderscheiden: regulerende en didactische codes. Een voorbeeld van de eerste soort is te vinden onder de noemer 'De Wijk'. Deze code behelst een verzameling richtlijnen die een conventie vastlegt voor bepaalde tekenformaties in tekst en beeld, gerelateerd aan een bepaalde conventie van schaal. Volgens TNU zijn de meeste zoneringsvoorschriften in suburbia verbiedend – ze proberen slechts bepaalde dingen te voorkomen. Zo kan een zone bijvoorbeeld kavels vereisen van minimaal 500 m² en tegelijkertijd mensen toestaan kavels van 1000 of 2000 m² te gebruiken als zij dat willen. Elisabeth Plater-Zyberk⁸ stelt hier tegenover dat neotraditionele codes voorschrijvend zijn: 'Wij willen dat de straten een bepaalde uitstraling en rol hebben.' Anders gezegd, een zone kan kavels vereisen met een minimaal oppervlak van 500 m², maar het regulerende raamwerk zal geen uitbreiding toestaan. In architectuur en stedenbouw houdt communicatie over het algemeen het gebruik van zowel tekstuele als visuele voorschriften in, maar normaliter zijn deze gescheiden of slechts aan elkaar gerelateerd middels een leessleutel. TNU synthetiseert deze codes echter tot diagrammen. Verwijzend naar de klassieke semiotische lezing van een systeem van tekens zal ik aan de tekst refereren als de betekenaar en naar de beelden als het betekende; deze zijn verbonden door een medium (diagram) dat de relatie met bepaalde conventies (bijvoorbeeld schaal) regelt. De driehoeksrelatie betekenaar/betekende/medium vormt de basisstructuur van de code, met name van de bouwvoorschriften. Deze code werkt op verschillende schalen, van stedenbouwkundige norm tot architectonisch voorschrift. Op deze manier wordt het proces van semiose verzekerd door de visualisatie van het concept (het betekende) in de vorm van diagrammen die in staat zijn ontwerprichtlijnen te genereren voor de architect/planner samen met culturele inscripties van de term 'De Wijk'. Hodge en Tripp

⁶ Umberto Eco, *La struttura assente*, Milano, 1980, p. 192.

⁸ Duany and Plater-Zyberk, DPZ Architects and Town Planners, Miami.

⁷ Nichols 1981.

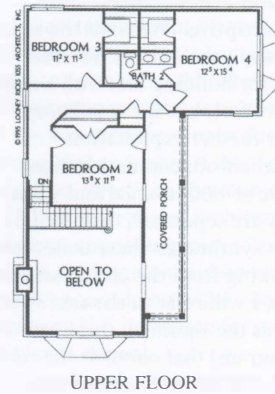
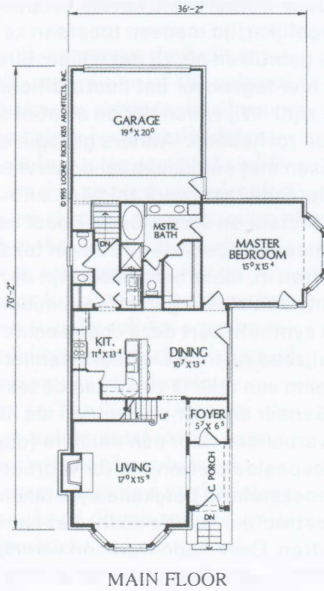
⁶ Umberto Eco, *La struttura assente*, Milaan, 1980, p. 192.

⁸ Duany en Plater-Zyberk, DPZ Architects and Town Planners, Miami.

⁷ Nichols 1981.



Traditional Neighborhood Design



Plan No.
LRK
95131
TND

- Design by Looney Ricks Kiss
- Price Code C

- 4 Bedrooms
- 2½ Bathrooms
- Slab Foundation

- Upper Floor 856 sq. ft.
- Main Floor 1,369 sq. ft.
- Total Living Area 2,225 sq. ft.

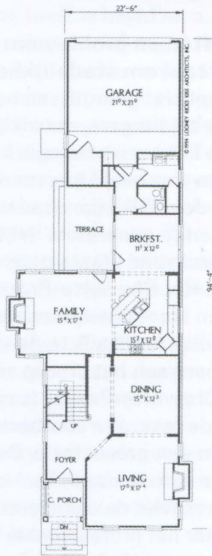
To Order Blueprints Call **1-888-505-1001**



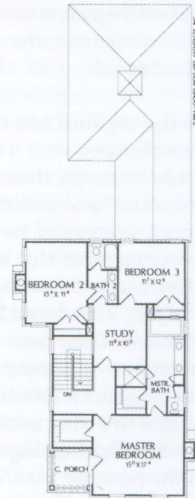
NG	
S	III
HH	IV
CH	48



Traditional Neighborhood Design



MAIN FLOOR



UPPER FLOOR

NG
S
HH III
CH
36



- Design by Looney Ricks Kiss
- Price Code D

- 3 Bedrooms
- 2½ Bathrooms
- Slab Foundation

- Upper Floor 1,194 sq. ft.
- Main Floor 1,563 sq. ft.
- Total Living Area 2,757sq. ft.

To Order Blueprints Call 1-888-505-1001

Plan No.
LRK
94232
TND

secured by the visualisation of the concept (signified) into a diagrammatic form capable of providing design guidelines for the architect/planner together with cultural inscriptions of the term 'neighbourhood'. Hodge and Tripp note that 'fundamental to all semi-otic analysis is the fact that any system of signs (semi-otic code) is carried by a material medium which has its own principles of structure'.

An example of the second type of codes is the TND series code for detached houses. 150 homes are showcased in a collection that summarises The New Urbanism's design principles. If we consider each of the houses as a separate semantic system, we notice that its composition is characterised by a larger number of analogical codes (images) than are present in the regulatory codes. While diagrams are dominant in the *CNU Charter*, here the use of diagrams becomes complementary to the analogue signs: each building type is represented by a black and white hand drawing together with the related plans. The information synthesised by the diagrams, instead refers to a more spatial-conceptual framing of the object. In this context, the diagrams don't work simply as the key to reading the images, but serve an important function by framing the architectural object in a cultural setting, that of Traditional Neighbourhood Design. In this way it becomes relevant for the client to understand the difference between choosing to buy a house on the neighbourhood edge or in the centre, or between building a house with a side-yard or a courtyard. Though the purpose of these publications, called TND catalogues, is to market the planning ideas of the movement, the 'educational' function is not disclaimed.

Promises and problems: the explicit use of this language to produce urbanity

In the explicit use of their design language, the codes, in relation to citizens, developers and local governments, the New Urbanists apply a strategy of co-operative production. The best example of this is their method for producing effective participatory design, called the Charrette Process, introduced by DPZ Architects and Town Planners. Their first experiment was during the preliminary planning of Seaside. The Charrette Process provides a forum for ideas and offers unique advantages in giving immediate feedback to the designers, while legitimating the plan for all the participants in the process.

The Charrette Process is generally divided into four parts: a preliminary phase, a preparatory session, a plenary session, and a presentation. The preliminary phase begins with 'client education'. In this educational frame, language is essential. Not the commercial stuff of marketing pamphlets, but the professional language of planning, as codified in the *CNU Charter* discussed above. This becomes the first assignment for the architect/New Urbanist: explaining the traditional town planning concepts and how they will be applied (interpretation). The second phase of the Charrette is dedicated to collecting and reviewing project data, preliminary development

merken op dat 'het feit dat ieder systeem van tekens (semiotische codes) gedragen wordt door een stoffelijk medium met zijn eigen structuurprincipes fundamenteel is voor alle semiotische analyses'.

Een voorbeeld van het tweede type code is de TND-code voor vrijstaande huizen. Honderdvijftig huizen worden tentoongesteld in een verzameling die de ontwerpprincipes van TNU samenvat. Beschouwen we ieder huis als een apart semiotisch systeem, dan zien we dat de compositie ervan gekarakteriseerd wordt door een groter aandeel van analoge codes (beelden) dan gebruikelijk in reguleringsvoorschriften: ieder gebouwtype is weergegeven in een zwart-wittekening en de bijbehorende plattegronden. Terwijl in het *CNU-Charter* diagrammen dominant zijn, worden diagrammen hier louter aanvullend gebruikt bij de analoge tekens: de informatie die wordt samengevat in de diagrammen refereert meer aan de ruimtelijk-conceptuele samenstelling van het object. De diagrammen werken zo niet alleen als de leessleutel om de beelden te lezen, maar spelen ook een belangrijke rol bij het plaatsen van het architectonisch object tegen een culturele achtergrond, die van het Traditionele Wijkontwerp (TND). Op deze manier wordt het voor de klant relevant om het verschil te zien tussen het kopen van een huis aan de rand of in het centrum van de wijk, of tussen het bouwen met een tuin aan de zijkant of met de tuin als binnenplaats. Hoewel het doel van deze publicaties, TND-catalogi genoemd, de marketing van de planningsideeën van de beweging is, wordt de 'didactische' functie ervan niet genegeerd.

Beloften en problemen: het expliciet gebruik van deze taal om stedelijkheid te produceren

In het expliciet gebruik van haar ontwerptaal – de codes – in relatie tot burgers, ontwikkelaars en lokale overheden hanteert TNU een strategie van coöperatieve productie. Het beste voorbeeld hiervan is de methode die geïntroduceerd is door DPZ om daadwerkelijk participerende ontwerpen te genereren, het Charrette-Proces. Het eerste experiment vond plaats tijdens de schetsontwerpfase van Seaside. Het Charrette-Proces biedt een forum voor ideeën en biedt unieke voordelen door de ontwerpers onmiddellijk feedback te geven terwijl tegelijkertijd alle deelnemers aan het proces zich binden aan het plan.

Het Charrette-Proces is verdeeld in vier delen: een inleidende fase, een voorbereidende sessie, een plenaire sessie en een presentatie. De inleidende fase begint met 'educatie van de klant'. Taal is in dit didactische raamwerk essentieel. Niet de commerciële babbel van marketingfolders, maar het professionele taalgebruik van planners, zoals opgesteld in het hierboven beschreven *CNU-Charter*. De eerste opdracht voor de architect/New Urbanist is het uitleggen van de traditionele stedenbouwkundige concepten en hoe deze kunnen worden toegepast (interpretatie). De tweede fase van het Charrette-Proces is gewijd aan het verzamelen en inventariseren van projectgegevens, voorlopige ontwikkelingschema's en bouw- en zoneringsvoorschriften, samen met de opdrachtgever. De derde fase is geheel gewijd aan de productie. Deze fase duurt ongeveer een week en vindt plaats op of nabij de locatie. Dit gedeelte is bestemd voor planning en evaluatie, waarbij het werkteam bestaat uit architecten,

schemes, and building/zoning prescriptions with the client. The third phase is completely dedicated to production. It generally lasts approximately one week and takes place on or near the project site. This part is completely dedicated to planning and evaluation. Architects, planners, environmental consultants, CAD operators, the client, representatives of the local municipality, and citizens compose the working team. During the week, separate tasks and mini-projects are undertaken individually or in smaller groups, which present their ideas in periodical plenary meetings.

The fourth and last phase is dedicated to presentations. The teams present their combined efforts to the public, and review all of the documents produced during the preceding week.

There are at least two points of interest in this methodology: communicative design and professional engagement. The first relates to the design and explanation of the codes. Given the short time available, communication (both verbal and visual) is important: misapprehensions must be avoided. Codes play a central role in this. By getting the team acquainted with the basic glossary of New Urbanism in the preliminary phase, New Urbanists assure a common ground to work from, together with all the data regarding the project site. This does not automatically mean one hundred percent approvals from the team, but does make things clear from the beginning.

The second point of interest is professional engagement. Interdisciplinary work is the key word in these Charrettes. The Charrette itself is based on a democratic spirit: design authorship is exchanged for the authenticity of the end product. Furthermore, it is organised to encourage the participation of everyone who is partly involved, whether representing the interests of the client, the regulators, or the citizens. In this sense, it is interesting to notice the role played by the New Urbanists. They act as 'mediators' among the different professions and fields of interest. Their task is to mediate and to teach the meaning of action where necessary. This offers an important indication of the boundaries of professional competence, as perceived within the movement. Actually, there is a fundamental belief playing offstage: that to design infrastructure for living is not just reasoning in terms of housing per acre. New Urbanists view the structure and function of a community as interdependent systems. Put simply, they believe a designer's decision will permeate the lives of the inhabitants, not only visually, but also in their social behaviour.

There is a substantial difference between influence and imposition. To certify this, the Congress for New Urbanism proclaims in its manifesto: 'We recognize that physical solutions by themselves will not solve social and economic problems, but neither can economic vitality, community stability, and environmental health be sustained without a coherent and supportive physical framework.'

planners, milieuvadvisers, CAD-tekkenaars, de opdrachtgever, vertegenwoordigers van de lokale gemeenschap en burgers. Gedurende deze week worden aparte taken en miniprojecten individueel of in kleinere groepen uitgevoerd en iedere groep presenteert haar ideeën in tussentijdse plenaire bijeenkomsten. De vierde en laatste fase is gewijd aan presentaties. De teams presenteren de verzamelde resultaten aan het publiek en evalueren alle documenten die in de voorgaande week geproduceerd zijn.

Er zijn ten minste twee interessante aspecten in deze werkwijze: communicatief ontwerpen en professioneel engagement. Het eerste houdt verband met de wijze waarop de voorschriften worden ontworpen en uitgelegd. Gegeven de geringe beschikbare tijd is communicatie (zowel verbaal als visueel) belangrijk: misverstanden moeten worden vermeden. Hierbij spelen codes een centrale rol. Door het team in de inleidende fase vertrouwd te maken met het basisvocabulary van TNU wordt, samen met alle gegevens over de projectlocatie, een gemeenschappelijk werkveld geschapen. Dit betekent niet automatisch dat er in het team 100 procent overeenstemming is, maar het maakt de zaken wel van het begin af aan duidelijk.

Het tweede interessante punt is het professionele engagement. Interdisciplinair werk is het sleutelwoord van de Charrettes. De Charrette zelf heeft een democratische inslag: het auteurschap van een ontwerp wordt ingeruild voor de authenticiteit van het eindproduct. Voorts is de Charrette zo georganiseerd dat participatie van iedereen die er (gedeeltelijk) bij betrokken is wordt bevorderd, of deze nou de belangen van de opdrachtgever, de overheid of de burgers vertegenwoordigt. In die zin is het interessant om de rol van de planners van TNU te bekijken. Zij fungeren als 'bemiddelaars' tussen de verschillende vakgebieden en belangen. Hun taak is om, waar nodig, te bemiddelen en de betekenis van actie te verduidelijken. Dit geeft een goede indicatie van de grenzen van professionele competentie zoals die wordt ervaren binnen de beweging. In feite speelt er achter de coulissen een fundamentele overtuiging: dat het ontwerpen van een onderlegger voor het maatschappelijk leven niet alleen een kwestie is van aantallen woningen per hectare. TNU ziet de structuur en functie van een gemeenschap als onderling afhankelijk systemen. Simpel gezegd huldigt TNU de overtuiging dat een besluit van een ontwerper de levens van de bewoners beïnvloedt, niet alleen visueel, maar ook in hun sociale gedrag. Er is een substantieel verschil tussen invloed en oplegging. Om dit te verduidelijken, stelt CNU in zijn manifest: 'Wij erkennen dat fysieke oplossingen op zichzelf de sociale en economische problemen niet zullen oplossen, maar evenmin kunnen economische vitaliteit, de stabiliteit van een gemeenschap en een gezonde omgeving worden behouden zonder een coherent en ondersteunend fysiek raamwerk.'

Learning from TNU

Which lesson(s) can be derived from this American experience for a European audience? Internationally, the architectural profession faces many challenges nowadays, among which are the constantly volatile economic climate, rapid technological change, and the globalisation of society. In this context it becomes difficult to set the boundaries of professional competence. On the other hand the legacy of the architectural tradition of 'total design',⁹ in which the architect is authorised to design everything from the teaspoon to the city, is still present. This legacy is an outdated mental fixation that blurs a clear view on the actual responsibilities that the profession should take up.

The first lesson of The New Urbanism relates to this point of professional competence. What is the role (responsibility) of the architect/planner in the making of the built environment? The approach of The New Urbanism may offer new answers to this question. As discussed in this article, the framing of professional architectural competence is created by The New Urbanism by means of the elaboration of a design language. Practice shows this to be a basis for fruitful interdisciplinary exchanges for two reasons: first, the New Urbanists delineate a body of knowledge in such a way that it can be clearly understood by laymen. This means that 'non-architects' can become conscious of the role of architecture in adding value to the project. Codes play a central role in this process of transparency. The attitude of The New Urbanism implies that it is unavoidable to take up a clear ethical position towards the built environment since defining the codes implies, in the methodology of The New Urbanism, expressing explicitly socio-cultural values through architecture.

Another lesson regards the process of production and consumption of the architectural object, and it is directly connected with the previous lesson. In architecture and city planning, symbolic meanings are related to cultural inscriptions and to typology. However, in these disciplines, which include the building industry, the market plays an important role. The New Urbanism has to deal with these marketing rules as well. The distinction between regulatory codes (as described in the CNU *Charter*) and selling codes (as described in the catalogues) is an example of this limitation. In the second type of codes, in fact, meaningful diagrams are reduced to postage stamps in order to give space to fancy renderings. Despite this, the 'education' of the non-architect is still an important part of the production process in TNU practice. Therefore the message is that the role played by the architect/planner is to mediate between a body of knowledge and the marketing rules more than to serve those rules.

A third and last lesson derives from the deconstruction of the suburban paradigm. In my view, this work on the re-appropriation of meaning through the elaboration of a professional language is a valuable effort and perhaps the most interesting aspect of the TNU methodology. Currently there is nothing

Leren van TNU

Wat zijn de lessen die het Europese publiek van deze Amerikaanse ervaring kan leren? Over de hele wereld wordt de architectonische professie tegenwoordig met veel uitdagingen geconfronteerd, waaronder een immer wisselend economisch klimaat, snelle technologische veranderingen en globalisering van de samenleving. In deze context wordt het moeilijk de grenzen van de professionele bekwaamheid te bepalen. Aan de andere kant is de erfenis van de architectonische traditie van het 'ontwerp van stoel tot stad'⁹ nog altijd aanwezig. Deze erfenis is een achterhaalde mentale fixatie en verdoezelt een heldere kijk op de eigenlijke verantwoordelijkheden die het vak op zich zou moeten nemen.

De eerste les van TNU houdt verband met deze professionele competentie. Wat is de verantwoordelijkheid van de architect/planner bij het tot stand brengen van de gebouwde omgeving? De aanpak van TNU kan mogelijk nieuwe antwoorden geven op deze vraag. Zoals in dit artikel beschreven is, wordt bij TNU de vorming van professionele architectonische competentie bereikt door middel van de uitwerking van een ontwerptaal. De praktijk laat zien dat dit om twee redenen een basis biedt voor een vruchtbare interdisciplinaire uitwisseling: allereerst omschrijft TNU een kennisgebied op een zodanige manier dat leken het kunnen begrijpen. Dit betekent dat 'niet-architecten' zich bewust kunnen worden van de rol van architectuur in het toevoegen van waarde aan een project. Voorschriften spelen een centrale rol in dit proces van vergroting van inzichtelijkheid. De houding van TNU impliceert dat het onvermijdelijk is een duidelijk ethisch standpunt in te nemen betreffende de gebouwde omgeving, omdat het definiëren van codes in de methodologie van TNU het expliciet uitdrukken van socio-culturele waarden via architectuur impliceert.

Een andere les betreft het productie- en consumptieproces van het architectonische object en deze is nauw verwant aan de voorgaande les. In architectuur en stedenbouw wordt symbolische betekenis gerelateerd aan culturele waarden en typologie. In deze disciplines, waar ook de bouwnijverheid in feite toe behoort, speelt de markt echter ook een grote rol. TNU moet dus ook rekening houden met marktmechanismen. Het verschil tussen regulerende codes (zoals beschreven in het CNU-*Charter*) en verkoopcodes (zoals beschreven in de catalogi) is een voorbeeld van deze beperking. In de tweede soort voorschriften worden betekenisvolle diagrammen gereduceerd tot postzegels om ruimte te geven aan mooie plaatjes. Desondanks is de 'opvoeding' van de leek nog altijd een belangrijk onderdeel van het productieproces in TNU's werkwijze. De boodschap is dan ook dat de rol van de architect/planner is om te bemiddelen tussen het kennisgebied van de professie en de marktmechanismen in plaats van alleen de laatste te dienen.

Een derde en laatste les komt voort uit de deconstructie van het paradigma van suburbia. Naar mijn mening is de herwaardering van betekenis door de uitwerking van een professionele taal een waardevolle poging en wellicht het meest interessante aspect van de TNU-methodologie. Momenteel is er niets vergelijkbaars in Europa, als we de met copyright beschermde terminologie en methodiek van Koolhaas in zijn *Generic City*¹⁰ niet meetellen. Anders

comparable to this approach in Europe, if we exclude the copyrighted terminology and method that Koolhaas uses to describe his Generic City.¹¹ That is to say, in the immense and varied body of writing that deals with the city, there is currently no research applied to a design practice dealing with language. It is not a matter of stylistic debate, but mainly a question of bridging the interpretative impasse in which architecture is trapped when faced with the complexity of the built environment. As discussed, the deconstruction of the spatial syntax in the urban body frees the architectural object from the generic, and opens new possibilities for connecting function and meaning. The working material of TNU is American suburbia, but the three above described paradigms make the notion of suburbia applicable to Europe. The last two, especially, are easily applicable to the contemporary Dutch planning and architectural experience. I refer in particular to the urban renewal of the city centres (e.g. The Hague New Center) and to the Vinex expansions. In both cases the design process is dominated by the discontinuity of a spatial narration and by a general disregard for the fact that architecture works as a synecdoche that helps us to map the complexity of the world we live in, dominated by constant change.

gezegd, in de immense en gevarieerde hoeveelheid teksten die zich bekommeren om de stad, wordt momenteel geen onderzoek gedaan naar een ontwerpwijze die zich bezighoudt met taal. Het is geen zaak van stilistisch debat, maar voornamelijk een kwestie van overbrugging van de interpretatieve impasse waarin architectuur zich bevindt indien geconfronteerd met de complexiteit van de gebouwde omgeving. De ontleding van de ruimtelijke syntaxis bevrijdt het architectonische object van het generieke en opent nieuwe mogelijkheden voor het verbinden van functie en betekenis. Het werkveld van TNU is de Amerikaanse suburbia, maar de drie hierboven beschreven concepties maken het idee van suburbia toepasbaar op Europa. Vooral de laatste twee zijn eenvoudig toe te passen op de eigentijdse Nederlandse plannings- en architectuurpraktijk. Ik doel met name op de stedelijke vernieuwing van de stadscentra (bijvoorbeeld het nieuwe centrum van Den Haag) en de Vinex-uitbreidingen. In beide gevallen wordt het ontwerpproces gedomineerd door de discontinuïteit van de ruimtelijke vertelling en een veronachtzaming van het feit dat architectuur als een synecdoche werkt die ons helpt om de complexiteit van de wereld waarin we leven en die door constante verandering gedomineerd wordt, in kaart te brengen.

Vertaling: Christa van de Berg

9

Mark Wigley, 'Whatever happened to Total Design?', *Harvard Design Magazine*, Summer 1998.

10

Rem Koolhaas and Bruce Mau, *S,M,L,XL*, Cologne, 1997; see also: *The Harvard Project on the City* (Harvard University, 1996-1998).

9

Mark Wigley, 'Whatever happened to Total Design?', *Harvard Design Magazine*, zomer 1998.

10

Rem Koolhaas en Bruce Mau, *S,M,L,XL*, Keulen, 1997; zie ook: *The Harvard Project on the City*, Harvard University, 1996-1998.