

summoned unexpectedly into the context of a very different present. Here it is the simultaneous and contradictory awareness of past and present which is of importance. It is this second understanding of nostalgia which interests us.

1
K. Schippers, quote from his
'Van Gogh-lecture' on the pointillistic
masterpieces of George Seurat, 1998.

2
Hans Ibelings in: Arjen Oosterman
(ed.), *Woningbouw in Nederland*,
Amsterdam, 1997.

door de manier waarop het geïdealiseerde en abstracte fragment een plotseling en onverwacht onderdeel wordt van de veranderde hedendaagse context. Hierbij is voor ons het gelijktijdige en tegenstrijdige besef van heden en verleden van belang. Het is deze tweede betekenis van nostalgie die ons interesseert.

1
K. Schippers, citaat uit de Van Gogh-
lezing (1998) over de pointillistische
meesterwerken van George Seurat.

2
Hans Ibelings in Arjen Oosterman
(ed.), *Woningbouw in Nederland*,
Amsterdam, 1997.

Two projects by Maccreeanor Lavington Architects, London / Rotterdam

Zaaneiland

Housing with a maximum of variation is being counterbalanced by the emergence of an architecture that deliberately eschews outward variation in favour of a uniform more or less monochrome and monolithic, plain, geometric basic form. The restrained exterior and generally closed façade lend this architecture a certain anonymity, although the distinguished appearance prevents it from being truly inconspicuous.²

The project is situated on a island in the Zaan river, a former industrial area 11 km from the centre of Amsterdam. Historically the river was the main transport route to the North, its banks lined with factories and warehouses. Architecturally diverse, the river landscape is characterised by long monolithic sheds and tall solid brick warehouses contrasting with seemingly fragile, timber houses. With the recent decline in industry many riverside sites have become available for development, presenting an opportunity for the river to be reinvented as a public space uniting the seven once independent communities spread along the 22 km Zaan river banks. The redefinition of the Zaan was a primary consideration in the project and the new buildings on the island have been developed within this context.

A central park divides the island into an eastern and western neighbourhood with the Maccreeanor Lavington project forming a 450 m long strip on the east side, bordered by the park and river. The lay-out of the scheme consists of a double strip of terraced housing and an apart-

Twee projecten van het bureau Maccreeanor Lavington Architects, Londen / Rotterdam

Zaaneiland

Woningbouw met maximale variëteit vindt een tegenwicht in de opkomst van een architectuur waarin uiterlijke variatie bewust is gemeden en gekozen is voor een uniforme, min of meer monochrome en monolithische, eenvoudige hoofdvorm. Door het terughoudende uiterlijk en de veelal gesloten gevel heeft deze architectuur in bepaalde opzichten iets anoniems, zij het dat de gedistingeerde verschijning verhoedt, dat zij werkelijk onopvallend is.²

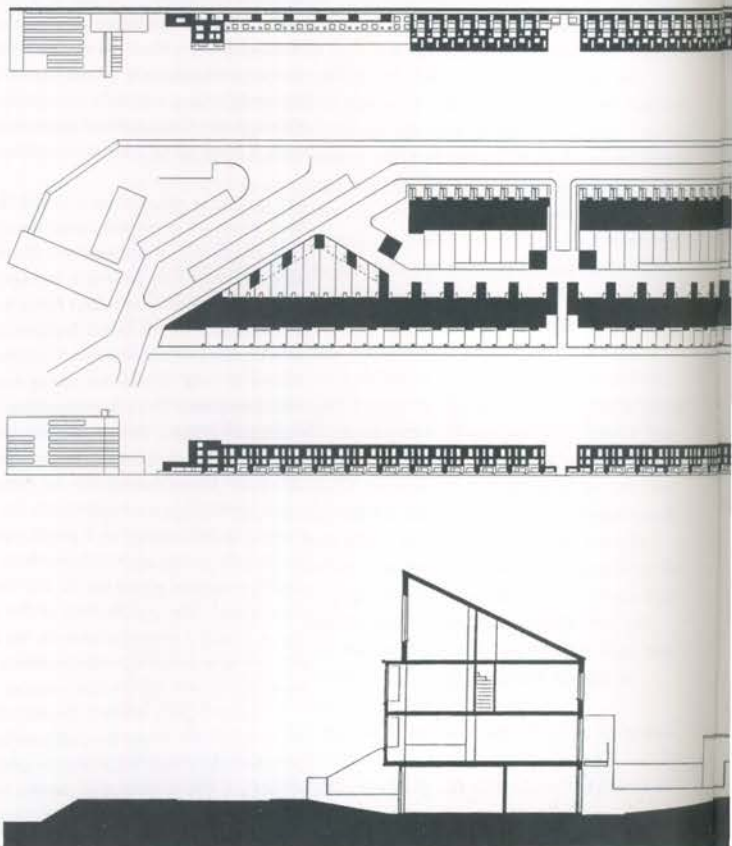
Het project ligt op een eiland in de rivier de Zaan, een voormalig industriegebied, 11 km verwijderd van het centrum van Amsterdam. Oorspronkelijk was de rivier een belangrijke transportroute naar het noorden met fabrieken en bedrijfsgebouwen langs haar oevers. Het rivierenlandschap wordt gekenmerkt door een architectonisch zeer diverse bebouwing – lange, monolithisch ogende loodsen, grootschalige solide bakstenen bedrijfsgebouwen en ertussen verfijnd en kwetsbaar ogende houten huizen. Door de recente achteruitgang van langs de oevers gevestigde industrie zijn vele rivierlocaties beschikbaar gekomen voor nieuwe ontwikkelingen. Hiermee doet zich eveneens de gelegenheid voor, de rol van de rivier als openbare ruimte opnieuw te definiëren en de zeven ooit onafhankelijke gemeentes met elkaar te verbinden, die langs de 22 km lange Zaanoevers verspreid liggen. De herbestemming van de Zaan was een van de belangrijkste uitgangspunten van het project en was in hoge mate bepalend voor de nieuwe gebouwen die op het eiland zijn ontwikkeld.

ment building at the southern point of the island. Both elements are a conscious contribution to the urban setting. The project seeks to explore the transition between the building and the public realm, the urban setting being more important than the perception of the buildings as discernible objects. Elaborating this concept in a perspective of use and history is a key concern.

To establish a distinctive spatial relationship between the private and the public a specific section was developed for the different sides of the plan. To the promenade along the water we find tall façades with a formal character and a raised entrance and living level to the house. The bay windowed living room offers a wide view over the promenade and water, with the windows and stairs acting together as one element, defining the transition between house and street. On the park side, the façades are noticeably shorter and a continuous garden zone forms an informal green space between the house and the park: the public park becoming a visual enlargement of the private green.

The apartment building has two different elevations. The rear elevation is seen from the interior space between the terraced houses, and its design forms a closed brick ending to the mews. In contrast, the front of the building is only concerned with its specific location on the edge of the island. Here the transparent elevation, consisting of large glazed balconies overlooks the Zaan river as if quoting a seaside architecture. The glass façade consciously marks the transition from house to river landscape: it opens up towards the water and is conceived as a water orientated extension of the living room.

The project exists both as a whole and as a collection of clearly distinguished individual parts. The monotone brick façades contribute to a sense of substance and wholeness, while the vertical rather than horizontal rhythms within the façade express the individuality of each house. The special end and corner conditions further contrast the overall austere appearance. The architectural language looks for a balance between repetition and difference, in which spatiality and complexity are experienced in movements and views through and along the project. Individuality of the neighbourhood, the blocks or houses is not achieved by an imposed expressiveness in the architecture. In order to give presence to the individual within its surroundings a sense of anonymity is deliberately looked for. The house is foremost perceived as a location



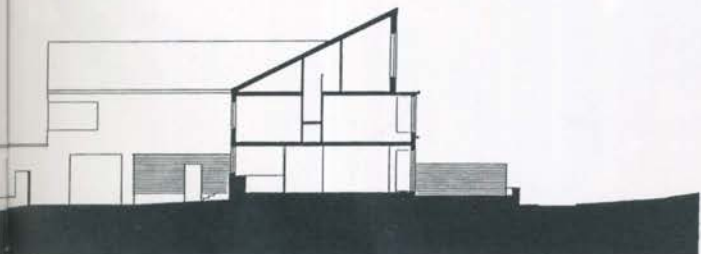
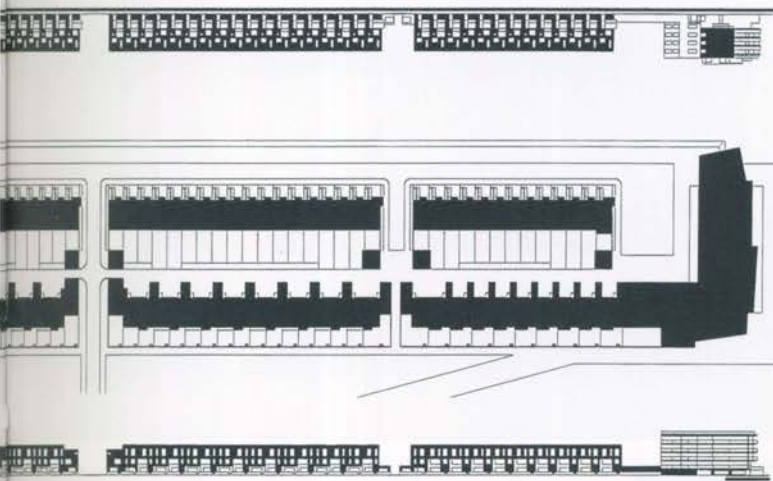


Een centraal gelegen park verdeelt het eiland in een oostelijk en een westelijk deel. Het project is een 450 meter lange strip, dat aan de ene kant door het park en aan de andere kant door de oostelijke oever van het eiland wordt begrensd. De opzet van het plan bestaat uit een tweetal parallelle rijen eengezinswoningen met op de zuidelijke punt een appartementengebouw. Beide elementen zijn bedoeld als bewuste bijdrage aan de stedenbouwkundige configuratie. Het project stelt nadrukkelijk de overgang van gebouw en openbare ruimte aan de orde, en acht zijn rol binnen de stedelijke context belangrijker dan als op zichzelf staand architectonisch object te worden waargenomen.

Een specifieke doorsnede is ontwikkeld om de ruimtelijke relaties tussen privé en openbaar voor de verschillende zijden van het plan vorm te geven. Aan de promenade langs het water vinden wij hoog oprijzende formele gevels en de ten opzichte van het straatniveau verhoogde entrees en woonverdiepingen. De woonkamers met de ruime erkers bieden een ruim uitzicht over de promenade en het water, waarbij de ramen en de trap naar de voordeur als één element de overgangzone van het huis naar de straat definiëren. Aan de andere kant, naar het park toe, zijn de gevels merkbaar lager en de doorgaande zone van privétuinen vormt een informele, groene ruimte tussen gebouw en park. Zo fungeert het openbare groen van het park als een verruiming van het privégroen.

Het appartementengebouw heeft twee verschillende kanten. De achtergevel is zichtbaar vanuit de binnenkant van het plan tussen de twee lange bouwblokken en is ontworpen als gesloten bakstenen beëindiging van het binnenterrein. Het karakter van de voorzijde van het gebouw daarentegen komt uitsluitend voort uit zijn specifieke positie op de kop van het eiland. De geheel transparante, uit riante glazen balkons bestaande gevel kijkt uit over de rivier de Zaan en refereert aan de klassieke architectuur van oever- en strandboulevards, waarbij de nadruk ligt op de overgang van de woning naar het rivierenlandschap.

Het project vormt expliciet één geheel, maar doet zich tegelijkertijd voor als een verzameling van duidelijk te onderscheiden delen. De eentonigheid van de baksteengevels draagt bij aan het solide, stoffelijke karakter van het project als één geheel, waarbinnen de individualiteit van het enkele huis wordt benadrukt door de sterk verticale geleding van de gevel. De verbijzonderingen van de hoek en de uiteinden van het blok voeren – door hun duidelijke contrastwerking – het strenge



that is specifically situated in the greater landscape: a place that is defined by views, borders, light, streets. Only in the second instance the house is conceived as an object to be looked at from the outside. The house embodies ordinary activities and requires an ordinary architecture more than an experimental elaboration of form. In contrast with many new housing projects the houses don't try to invent new typologies and complex spatial arrangements but present simple internal layouts.



Gevel aan de promenade / Elevation on the promenade
 Gevel aan de parkzijde / Elevation on the park-side
 Entrees en erkers / Entrances and bay-windows
 Overzicht van het plan / General lay-out of the scheme



karakter van het hele project verder op. De architectonische verschijningsvorm zoekt de balans tussen herhaling en incidentele afwijking, waarbij de complexiteit en de ruimtelijkheid kunnen worden ervaren door de verschillende door- en uitzichten binnen, langs en vanuit het project. Het individuele karakter van de wijk komt niet voort uit een gewilde expressiviteit die we de gebouwen hebben willen opleggen, maar er is bewust gestreefd naar een zekere anonimiteit. In eerste instantie zien wij het gebouw als een plek, dat een specifieke rol vervult in de ruimere context van het landschap: een plek, die wordt gedefinieerd door uitzichten, begrenzingen, licht en straten. Alleen in tweede instantie is het gebouw bedoeld als een object, dat men vanaf de buitenkant bekijkt. Het gebouw huisvest alledaagse activiteiten, die hiervoor in onze ogen alledaagse vormen en geen experimenteel uitbundige vormtaal behoeven. In tegenstelling tot hetgeen het geval is bij veel recente woningbouwprojecten hebben wij niet geprobeerd nieuwe typologieën en complexe ruimtelijke concepten uit te vinden, maar kiezen we voor eenvoudige configuraties.



Promenade
 De entree van het binnengebied / The entrance of the mews on the northern edge



OASE # 49/50 1998

The LUX Building

The relatively inconspicuous built edifice is born from an attitude that understands it as just another element in a broader context, even to the extent of allowing it to both exist as an independent, coherent statement while also sharing the formal and spatial sensibilities of its neighbours and predecessors, however banal these may be. Wilfried Wang

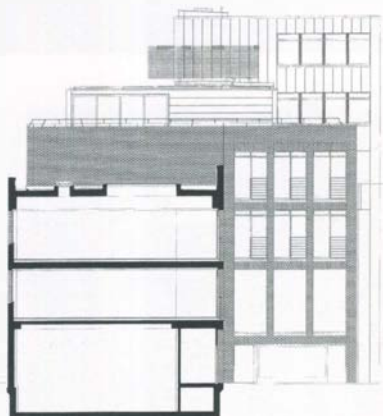
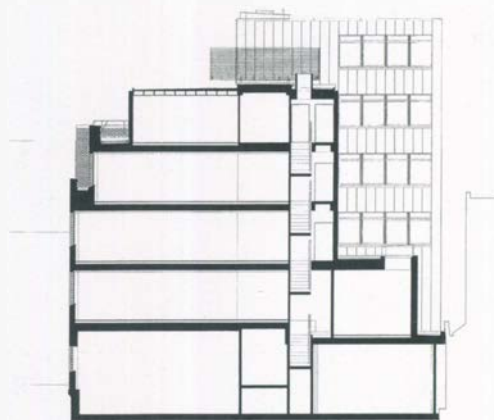
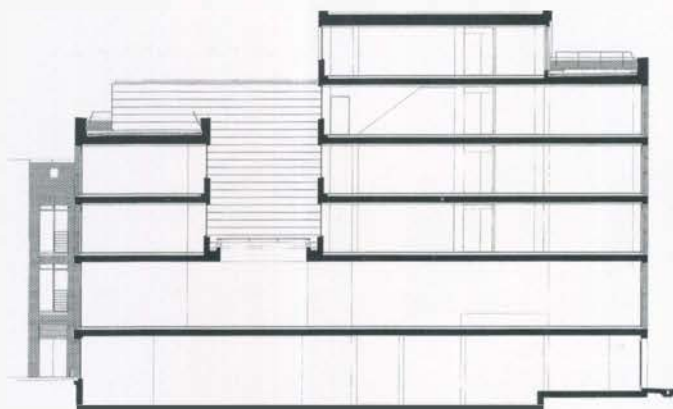
Hoxton Square has a unique character not typical of London's squares. From its beginnings as an early Georgian residential area, a heterogeneous mix of uses and buildings from every period has evolved. Today, a primary school, a church, warehouses, workshops, a night club, cafe, an office building from the 1970s and two of the original Georgian houses enclose the square. In the centre there is a green garden. It is this diversity that makes the square an peculiar context.

The building is complex in its use. It was commissioned for two arts organisations (The London Filmmakers Co-op and the London Electronic Arts) to provide a video-art gallery, a cinema for experimental film, film and video production suites, teaching space and offices. The two organisations occupy approximately half of the building. Additional space is rented separately to other like-minded organisations, including a bar restaurant for Blue Note Clubs on the ground floor.

The programme is organised around a central strip of services and circulation. This division in the plan typologically repeats the pattern of other buildings in the square, with the façade expressing the program of two buildings acting as one. Like this it refers to the narrow plots that are typical for the square. The internal spaces are autonomous, having their own identity; they are not internally connected, but use the public realm of the square and street as the intermediary ground.

The building is deliberately designed to realise a variety of uses. The façade acts as a mask and forms no expression of a specific programme. This neutrality allows for an integration of different activities and a changing use over time. The plans are simple and rational, complex spatial arrangements are being avoided. Within the overall blankness of the façades it are the subtle changes in floor to ceiling heights and small modifications in size of the windows that suggests a diversity to the programme.

The design of the façades is based on the potentially contradictory qualities of weight and transparency. The notion of



Het LUX-gebouw

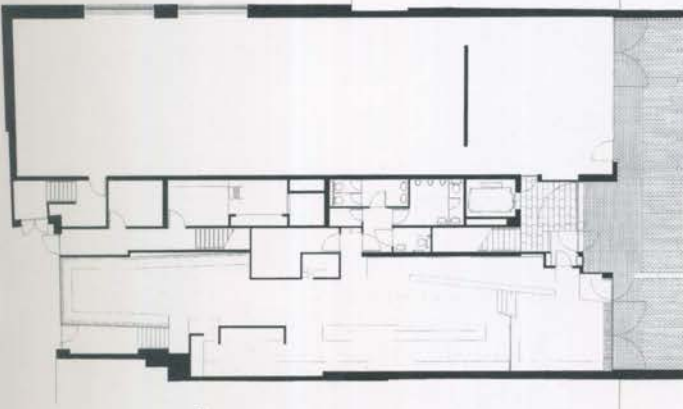
Het relatief onopvallende complex komt voort uit een ontwerphouding die het gebouw opvat als maar één van de elementen binnen een bredere context. Deze opvatting impliceert dat het gebouw zowel bestaat als een zelfstandig, coherent statement maar tegelijkertijd deelneemt aan de ruimtelijke gevoeligheden van zijn burens en voor-gangers, hoe banaal die ook mogen zijn.
Wilfried Wang

Hoxton Square heeft een uniek, voor een Londens plein vrij ongewoon karakter. Begonnen als een vroeg-achttiende-eeuws woongebied, ontstond rond het plein in de loop der tijd een heterogene mix van verschillende functies en gebouwen uit de meest uiteenlopende perioden. Op dit moment worden de pleinvanden gevormd door een school, een kerk, pakhuizen, werkplaatsen, een nachtclub, een café, een kantoorgebouw uit de jaren zeventig en twee nog originele woonhuizen uit de tijd rond 1750. In het midden van het plein bevindt zich een groene tuin. De diversiteit van de bebouwing rondom het plein maakt het tot een bijzondere locatie voor de nieuwbouw.

Het LUX-gebouw heeft een gecompliceerd programma. De opdracht bestond uit een galerie voor videokunst, een bioscoop voor experimentele films, verschillende faciliteiten voor de productie van films en video's, lesruimtes en kantoorruimtes voor twee verschillende kunstzinnige organisaties, de London Filmmakers Co-op en de London Electronic Arts. De twee organisaties nemen maar de helft van het vloeroppervlak in beslag, de rest wordt apart verhuurd aan andere soortgelijke instellingen, waaronder een bar met restaurantgedeelte voor de club 'Blue Note' op de begane grond.

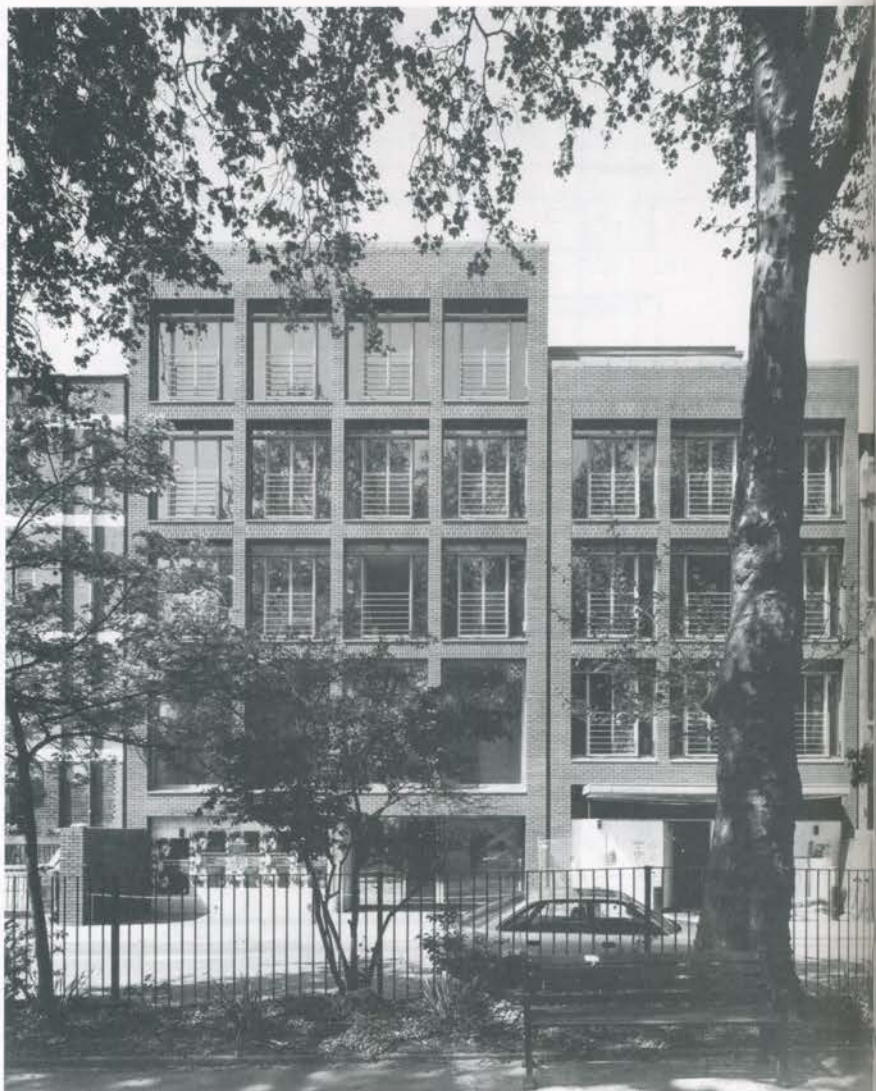
De diverse onderdelen van het programma zijn georganiseerd rondom een centrale ontsluitingszone, waar ook voorzieningen en installaties zijn ondergebracht. De tweedeling van de plattegrond is herkenbaar in de gevelindeling, die zich als een tweetal gebouwen presenteert die als één opereren. Op deze wijze refereert het aan de voor het plein kenmerkende uiterst smalle kavels. De binnenruimtes staan op zichzelf, hebben hun eigen identiteit. Inwendig zijn de gebouwen niet met elkaar verbonden, maar maken gebruik van de openbare ruimte met de straat en het plein als verbinding.

Het gebouw is van het begin af aan geconcipieerd voor diverse functies naast elkaar. De gevel gedraagt zich als een masker en geeft geen uitdrukking aan de specifieke onderdelen van het programma.



weight is expressed by the use of dark *blue engineering* brick and the recession of the window plane, both relating to the industrial character of the area. The transparency is achieved by the oversized windowframes and allows for a direct and immediate relationship between the interior and the garden square.

The new building asserts links with the past and its present context. It is both removed from its landscape and at the same time deeply connected to it.



De nieuwe gevel aan het plein / The new façade on the square



Deze neutraliteit maakt een integratie van de uiteenlopende activiteiten onder één dak mogelijk en zal gebruiksveranderingen in de loop der tijd toelaten. De plattegronden zijn eenvoudig en rationeel, ruimtelijk gecompliceerde oplossingen zijn vermeden. Binnen de neutraliteit van de gevel zijn het de subtiele verschillen van verdiepingshoogtes en raamgroottes, die op een divers programma duiden.

Het ontwerp van de gevels is gebaseerd op de in potentie tegenstrijdige eigenschappen van gewicht en transparantie. De beleving van het gewicht wordt benadrukt door het gebruik van een blauwzwarte steen, *blue engineering brick*, die normaal gesproken meestal voor industriegebouwen wordt gebruikt. De raamvlakken zijn ver naar binnen geschoven. Het materiaal en de detaillering van de openingen verwijzen naar het industriële karakter van het gebied. De ongebruikelijke grootte van de raampartijen zorgt voor transparantie en een directe relatie van binnen- en buitenruimte, van het interieur en de tuin op het plein.

Het nieuwe gebouw is nauw verbonden met het verleden maar maakt toch heel duidelijk deel uit van zijn tijd. Het is verwijderd van het stedelijke landschap eromheen maar er tegelijk onlosmakelijk mee verbonden.

*Vertaling, Anne Bousema,
Mechthild Stuhlmacher*



Hoxton Square, Londen - de locatie met de oorspronkelijke bebouwing / The site with the previous building
De nieuwe gevel aan het plein / The new façade on the square

OASE # 49/50 1998