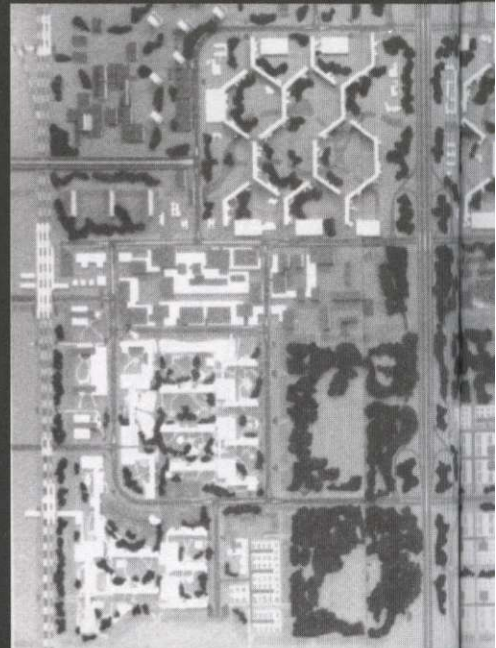




Beeldvorming

De TROS, 'de grootste familie van Nederland', nam haar toeschouwers gedurende een seizoen wekelijks mee naar de Urban Jungle. Het toneel is een politiebureau in een grote stad, waar de kijkers getuige zijn van bizarre situaties, in een wetteloze en in haar basis aangetaste stedelijke samenleving. Verdovende middelen zijn alom aanwezig, het verschaffen en verhandelen van drugs zijn de belangrijkste economische activiteiten die het leven in de greep hebben. Agenten van het politiebureau moeten hulpeloos toekijken bij de vestiging van een onderwereld waar zij geen greep op hebben. Ze zijn eenvoudig het overzicht kwijt.

Het politiebureau dat in de televisieserie geportretteerd wordt, bevindt zich niet in een Noord Amerikaanse grote stad. Op de achtergrond zijn niet de troosteloze straten te zien van een verwaarloosde binnenstadswijk, maar het lommerrijke landschap van een Oudhollandse droogmakerij, met daarin, schilderachtig verstrooid, grote flatgebouwen die boven de kruinen van de bomen te voorschijn komen. De TROS-serie draagt de titel 'Bureau Bijlmer', een titel die in zijn korthed op pregnante wijze moet samenvatten waar de programmamakers het over willen hebben: de ontsporing van een stedelijke samenleving aan het einde van de twintigste eeuw en het failliet van de verlichte verzorgingsstaat waarvan deze wijk een van de meest heroïsche overblijfselen is.



Overzicht oorspronkelijk plan Bijlmermeer

Bijlmer na zonsondergang



Geschiedenis

Meer dan enige andere Nederlandse uitbreidingswijk uit de naoorlogse 'boom'-periode is de Bijlmer een symbool geworden voor het idee van een maakbare samenleving en de schipbreuk die dit ideaal heeft geleden onder invloed van de structurele sociaal-economische crisis vanaf midden jaren zeventig.

De Bijlmer is geen gewone wijk uit deze periode. Vanaf het begin van de planning en gedurende de vijftientigjarige geschiedenis van de woonstad wordt deze gezien als een schoolvoorbeeld van ontwikkelingen in een stedelijke samenleving; een gefaalde utopie die zich bij uitstek leent om maatschappelijke idealen en ideologieën te illustreren. Nergens anders ging de programmatische en typologische totaliseringsdrift van een sociaal-democratisch geïnspireerde planningspraktijk verder dan hier. De Bijlmer is verreweg de meest consequent doordachte en uitgevoerde versie van een collectief wonen in het groen in Nederland. Dit gebeurde hier op een manier die verder alleen uit de meer gedurfde theoretische plannen van de vooroorlogse avant-garde bekend was.

Grote woongebouwen van een ontzagwekkende uniformiteit en monumentaliteit staan boven een maaiveld dat volledig vrijgehouden is van auto's. Het plan stoelt op een verkeersconcept waarin de nieuw aangelegde metro en de ruim opgezette verkeerswegen een rationeel raamwerk vormen voor de

ordering van de woongebouwen die op dit verkeersnet aantakken en waarmee alle woningen via een droogloop zijn verbonden.

De relatie van de afzonderlijke woningen met het geheel van de stad is ondubbelzinnig: direct verbonden met de publieke infrastructuur en volledig omgeven door een groengebied dat met enige welwillendheid geïnterpreteerd kan worden als een groot landschapspark. Waar in de vroegere naoorlogse woonwijken nog naar uiteenlopende vormen van groepering en hiërarchie werd gezocht, werd dit in de Bijlmer volledig losgelaten ten gunste van een grootschalig systeem dat efficiëntie en een grote mate van privacy in zich verenigde. Het resultaat was een hypergeïntegreerd ontwerp van het verkeer op stedelijk niveau tot aan de ontsluiting van de woningen.

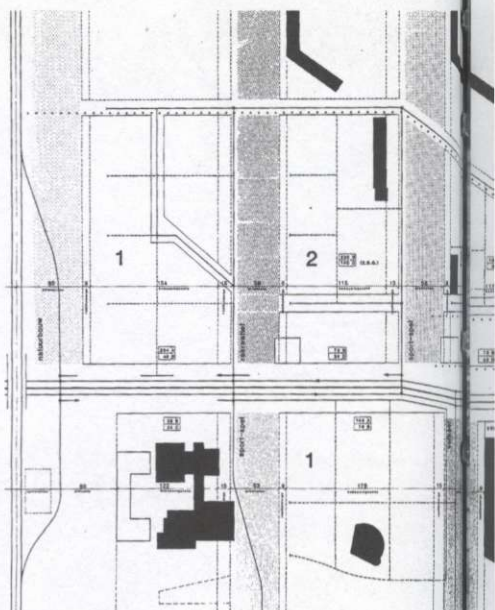
In dit ontwerp speelde het openbaar groen, dat 85% van het gebied beslaat, alleen een decoratieve rol, ontdaan van elke betekenis voor het sociale leven van de toekomstige bewoners. De collectieve programma's daarentegen waren ruimtelijk gekoppeld aan de infrastructuur, als schakel tussen individuele woning en stad. In de uitwerking kwam dit erop neer dat winkelcentra en voorzieningen onder viaducten weggewerkt werden; een fatale ontkenning van elke hiërarchie.

De Bijlmer was geconcipeerd als een tot in detail gecontroleerde, efficiënte woonomgeving. Dat is ze nooit geworden. De woonstad is een retrospectieve realisering van stedenbouwkundige ideeën uit de jaren dertig; ideeën die door de beschikbaarheid van duizenden droomhuisjes in Almere en Purmerend reeds door de feiten waren achterhaald.

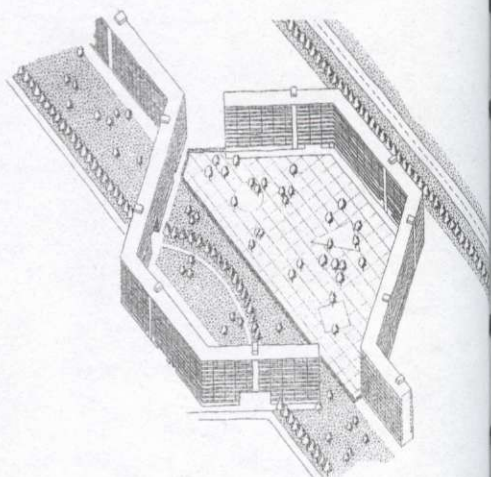
De Jungle

De grote verrassing in de Bijlmer is het parklandschap, de 375 ha openbaar groen. Dit groengebied, ooit gedacht als recreatief territorium van Hollands welvaren, is nu een nauwelijks vormgegeven, onbepaalde restruimte tussen de flatgebouwen die erom vraagt geannexeerd te worden. *De Bijlmerruimte is vogelvrij*; een kunstmatig oerlandschap met goedkope snelgroeiende bomen en struikjes, hoog opschietend gras en gescheurde geasfalteerde fietspaden. Het onderhoudsbudget voor het openbare terrein in het stadsdeel Zuidoost behoort tot de laagste per m² in Amsterdam.

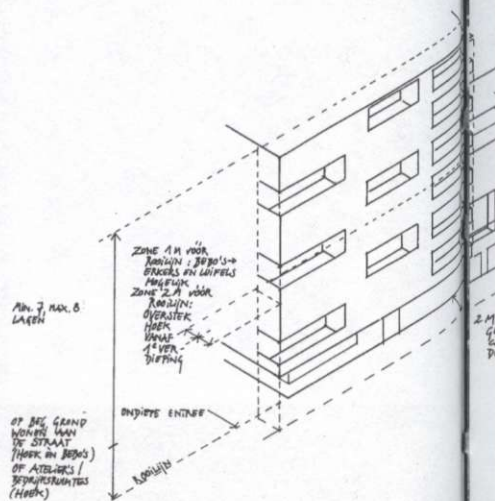
De bewoners geven vorm aan deze jungle door er moestuinen te maken. Er worden zangvogelwedstrijden gehouden en eettentjes neergezet. Paarden en schapen vinden voedsel in het hoge gras dat hier en daar onderbroken wordt door een druk bezochte tennisbaan of een basketbalveld. Op onverwachte plaatsen stuit je op even obscure als archetypische monumentjes. Tussen de donkere betonnen ruimten onder de wegen staat een tafeltennistafel. De spelers genieten veel aandacht van het publiek. De annexatie van openbaar gebied beperkt zich niet tot het groen. Ook de leegstaande parkeergarages worden gebruikt als automarkt of illegale taxistand-

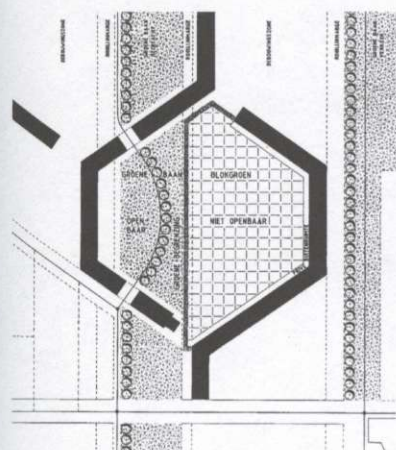
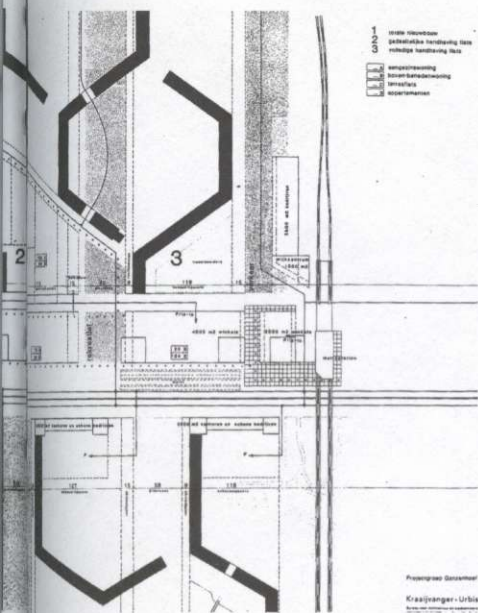


Zonering in de structuurschets van Kraaijvanger Urbis

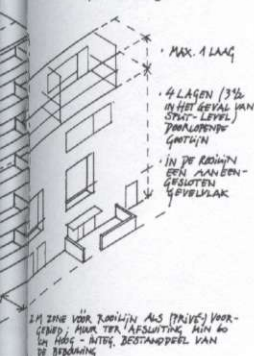


Herinrichting maaienveld tussen bestaande flats





Honingraatenssembles: Onderscheid blokgroen en openbaar groen



Voorschriften voor de overgangszone tussen openbare ruimte en woning.

plaats. Achter provisorisch opgetrokken scheidingswanden bevinden zich noodkerken van religieuze gemeenschappen die zich hier verzamelen en de parkeergarage met hun gezang vullen.

In een volledige ontkenning van het functionele schema toont het Bijlmergroen een overvloed aan betekenissen en activiteiten die in hun ongegeneerdheid alle hedendaagse theorieën over het einde van de openbare ruimte negeren. Het oorspronkelijke ontwerp is door een soms gedoogde, soms geïnstitutionaliseerde praktijk van alledag ingevuld en verrijkt met een programma dat op de tekenborden volledig ontbrak. De Bijlmer draagt daardoor zeer zichtbare, vrolijke, droevige en ook gevaarlijke sporen van haar bewoners. Het rigide schema van flats die op efficiënte wijze zijn ontsloten is hiermee doorbroken. Er zijn talrijke aanzetten voor een economische en maatschappelijke ontwikkeling van de wijk die op lokale initiatieven voortbouwen en waarvoor binnen het oorspronkelijke stedenbouwkundige plan alle ruimte bestaat.

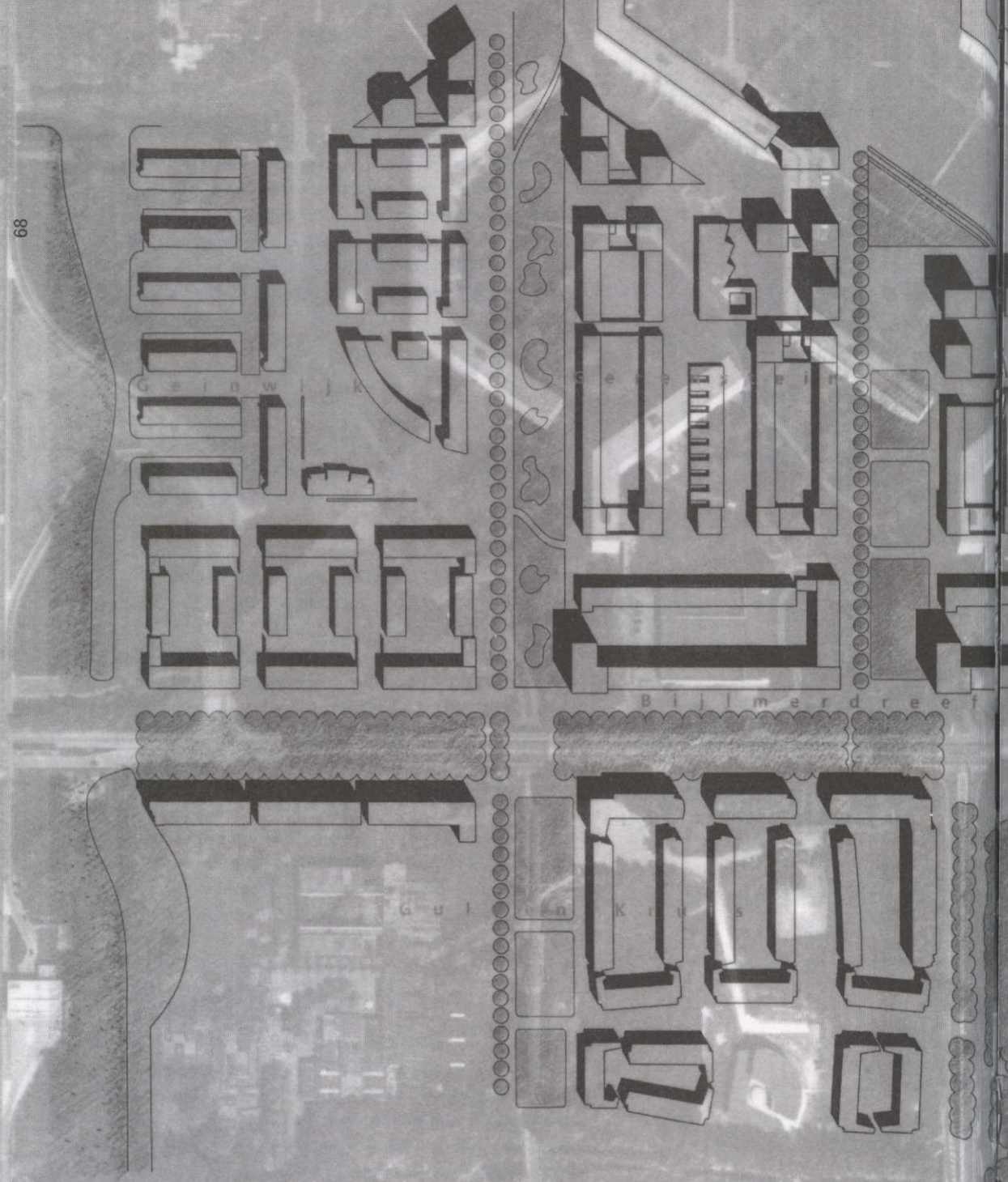
Vernieuwing

Als reactie op het negatieve beeld van de Bijlmer in de publiciteit en op de exploitatietekorten is de woonstad vanaf haar gereedkomen onderwerp geweest van herinrichtings-, structuur- of vernieuwingsplannen. Al deze plannen zijn vooral te beschouwen als pogingen om de uit de handen van de overheid geglijpte controle over de Bijlmer terug te winnen; pogingen die in de praktijk weinig resultaat boekten.

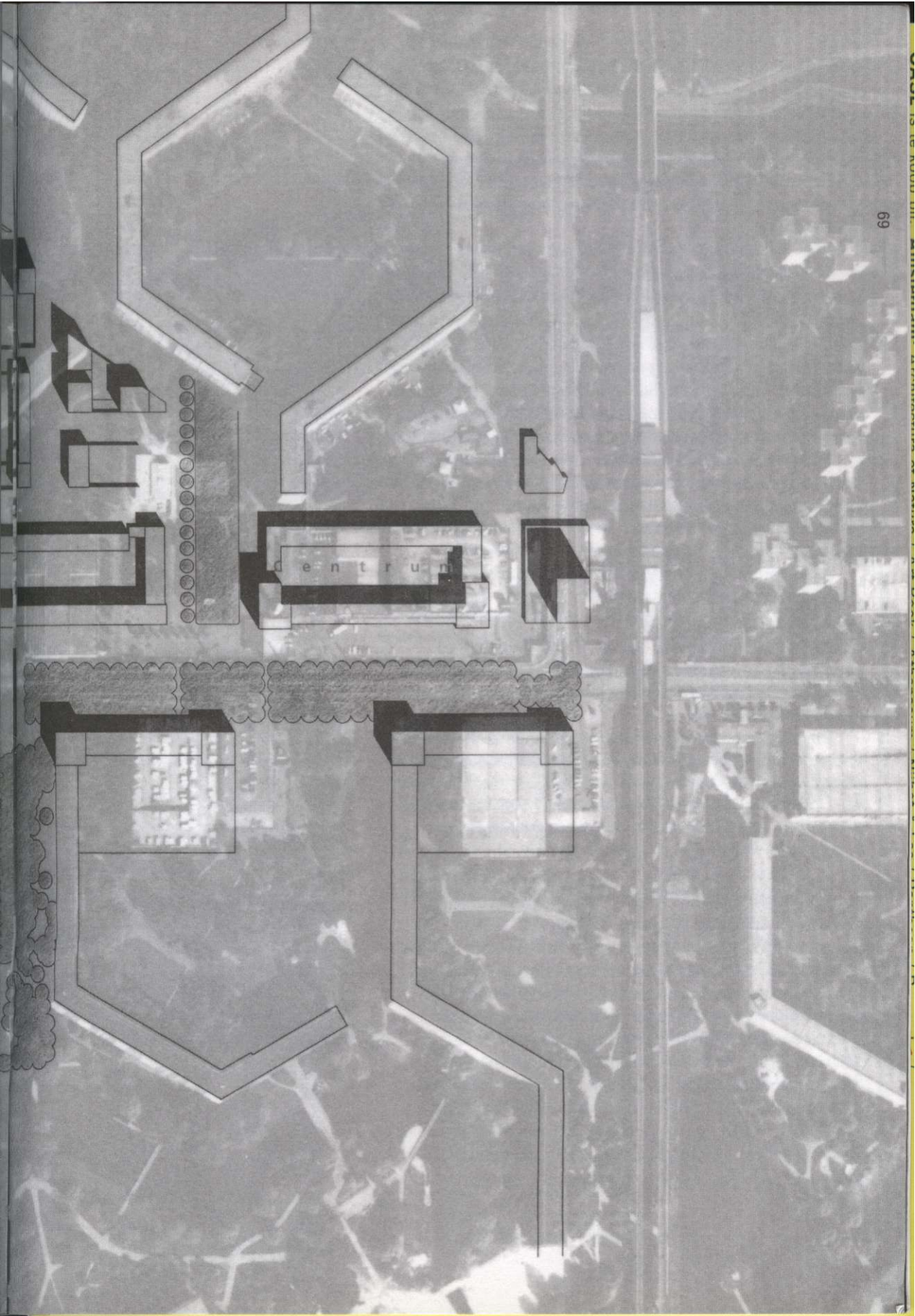
Door de komst van de Stuurgroep Bijlmermeer waarin het stadsdeelbestuur Zuidoost, de woningbouwvereniging Nieuw Amsterdam (die het gros van de flats beheert) en de gemeente Amsterdam zijn verenigd, is hieraan een einde gekomen. Onder druk vanuit Den Haag – de voormalige staatssecretaris Heerma beschouwde een ingrijpende operatie als een essentiële voorwaarde voor verdere investeringen in de Bijlmer – werden, onder leiding van de stedenbouwkundige D. Frieling, ingrepen in het centrale gebied rond een hoofdontsluitingsas voorgesteld die haaks op het oorspronkelijke woon- en verkeersconcept staan. De 'ruimtelijke vernieuwing' van Ganzenhoef, waartoe in 1992 werd besloten, omvat drie hoofdpunten: verlaging van de verkeersweg Bijlmerdreef naar het oorspronkelijk verkeersvrije maaiveld, sloop van twee flats en een winkelcentrum en realisering van een laagbouwwijk op de vrijgekomen locatie.

De keuze welke flatgebouwen gesloopt moesten worden werd op pragmatische gronden gemaakt: de flats Gerestein en Geinwijk kaptmen al langer met relatief veel achterstallig onderhoud en leegstand. In beide flats was weinig weerstand te verwachten. Bereidheid om zonder veel morren te verhuizen werd bovendien beloofd met extra mogelijkheden om deel te nemen aan scholings- en werkervarings programma's.

In de nieuwbouw die op de locatie van het winkelcentrum



Projectie structuurschets Kraaijvanger Urbis over bestaande bebouwing heen



centrum

en de twee gesloopte flats komt is de getalsmatige verhouding tussen openbare en privé-gebieden omgedraaid. In plaats van 85% zoals in de bestaande honingraat zal het openbare groen in de nieuwbouwwijk slechts 15% van het totale gebied beslaan. Om beheer en onderhoud te vereenvoudigen is gestreefd naar woningtypes waarbij zo veel mogelijk van het terrein uitgegeven kan worden. En passant wordt zo een groot gedeelte van het nu nog openbare groen geprivatiseerd.

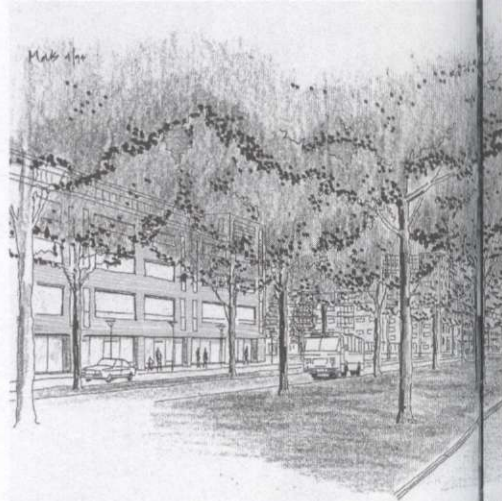
Berlagiaanse injectie

In de structuurvisie van het stedenbouwkundig bureau Kraaijvanger Urbis werden de uitgangspunten van de stuurgroep verder uitgewerkt. Kraaijvanger Urbis stelt in de ontwerptoelichting: 'Het leesbaar maken van de structuur van de openbare ruimte waarin bestaande en nieuwe gebouwen hun plek vinden, is juist bij de vernieuwing van de Bijlmer essentieel, aangezien het ontbreken van die leesbaarheid in de huidige situatie als een van de probleemveroorzakers wordt beschouwd.' Op basis van onderzoek onder andere in Amsterdam-Zuid definiëren de ontwerpers drie soorten stedenbouwkundige ruimte die zowel in functioneel opzicht als in hun fysieke verschijningsvorm van elkaar verschillen.

Het openbare groen tussen de flatgebouwen wordt onderverdeeld in zogenaamde 'Groene Banen' die een expliciet openbaar karakter dragen en allemaal een eigen thema krijgen: natuurbouw, sport en spel, recreatie en verkeer. Complementair daaraan zijn de resterende stroken die, sterker dan tot nu toe, aan de aangrenzende flats gebonden zijn.

De meest ingrijpende veranderingen ondergaat het plangebied van de Bijlmerdreef dat zich uitstrekt tot de locatie van de twee gesloopte flats. Hier vinden de voorbeelden uit het plan van Berlage in Amsterdam-Zuid hun meest directe, en meest problematische, neerslag. Langs een verlaagde Bijlmerdreef – een operatie die gelegitimeerd wordt met de ongewenste 'vervreemdende werking' die de huidige verkeersscheiding zou hebben – worden hier benedenbovenwoningen geprojecteerd die duidelijke rooilijnen vormen en alle een voordeur langs de openbare weg hebben. Tussen deze stroken langs de hoofdweg en de bestaande flats liggen gesloten blokken van twee tot drie bouwlagen. De binnenterreinen zijn vanaf de straat niet bereikbaar.

Het ontwerp voor de nieuwe woonbuurt bevat ca. 1250 woningen, waarvan ruim 60% eengezinswoningen. De woningdifferentiatie is als volgt: 1/3 in de sociale sector, 1/3 in de premiehuursector en 1/3 koopwoningen. In het centrum komt een aantal voorzieningen voor de wijk: winkels, kantoren, sociaal-culturele programma's, religieuze gebouwen, bedrijfsruimten, en een multi-cultureel centrum.



Impressie Bijlmerdreef in structuurschets van Kraaijvanger Urbis



Impressie van de woonbuurt Gulden Kruis

Maakbaarheid

In de Bijlmer woont nu 12% van de bevolking in een traditioneel gezinsverband. De realisering van een wijkje met 60% eengezinswoningen is daarom zeker geen toeval, evenmin als de volledig veranderde verhouding tussen openbare ruimte en uitgegeven grond in de nieuwbouwplannen. De verkoopcijfers lijken de beleggers en ontwerpers gelijk te geven. De geplande 150 koopwoningen in Guldenkruis zijn in een dag verkocht.

De architect Rem Koolhaas schreef in zijn artikel 'Bijlmer Strip' uit 1977: 'De Bijlmer verhoudt zich tot de verzorgingsstaat zoals Las Vegas tot het laat-kapitalisme.' Twintig jaar later lijkt het inderdaad alsof de Bijlmer hetzelfde lot zou kunnen wachten als het gebouw van de sociale voorzieningen. Stukje bij beetje zou iets weggebeten kunnen worden tot er ooit een eenzame flat overblijft, als laatste getuige van Nederlands stoutste stuk collectieve stedenbouw. Ondertussen vindt een ordinaire saneringsoperatie in een Nederlandse stedelijke samenleving plaats; een kostbare operatie waarbij de bestaande bevolking verdrongen wordt ten gunste van een 'ideale' bevolkingssamenstelling.

De distantie die stedenbouwers en planologen sinds de jaren tachtig betrachten als het gaat om de maakbaarheid van een samenleving verhuult het feit dat beleidsmakers niet streven naar minder controle, maar naar meer. Om de gewenste woonomgeving tot stand te brengen worden ingrijpende middelen ingezet. Stedenbouw, architectuur en beleidsmaatregelen, zoals het bewust toekennen van scholingsmogelijkheden, worden gebruikt om een nieuwe stedelijke samenleving met een 'evenwichtige bevolkingsopbouw' te realiseren.

Of dit ooit helemaal zal lukken blijft de vraag. In ieder geval is de Bijlmer sinds enkele jaren steeds meer in trek bij studenten en jonge kunstenaars die door het gebrek aan woon- en werkruimte in het centrum de woonwijk hebben ontdekt. Ook elders zijn de kwaliteiten van de Bijlmer niet onopgemerkt gebleven: de Amsterdamse versie van het uitgaansblad *Time Out* beveelt haar lezers deze zomer een bezoek aan de Bijlmer aan, als een oord van verrassing en avontuur. De laagbouwwijkjes die zich binnenkort in de Bijlmer ruimte zullen proberen te nestelen zijn *niet* het doel van de voorgestelde excursie.

