



Bullewijk

www.park.nl/... 020 486 4864

Over het alledaagse *Vorm en betekenis van enkele naoorlogse stedenbouwkundige ensembles*

De tegenwoordige mensch wil werkelijkheid, ook wanneer zij lelijk is.

Cornelis van Eesteren¹

De Schoonheid. Evenmin als het leven sterft de schoonheid. De zeewind waait door onze lelijke kustplaatsen. Het zachte licht koestert onze ontluisterde landschappen. Ochtend- en avondhemel gloren achter de rommelige silhouetten onzer steden en dorpen. Wolken- en sterrenluchten koepelen boven draden, palen, antennes en hekken. Het weidegroen, de voor- en najaarstinten en de glans van het water, zij zijn dezelfde als in de dagen toen Holland zijn grootste schoonheden schiep. (...) Wanneer zal het schone werk onzer handen en hoofden weer als vroeger de schakel zijn tussen ons en al die pracht? Wanneer zal Nederland – ontworsteld aan eigen lelijkheid – zichzelf in innerlijke vrijheid en schoonheid hervinden? Zou ons aller liefde voor wat geweest is zo groot zijn, wanneer wij er niet de zekerheid in zagen, dat het verlorene in nieuwe gedaante kan worden herwonnen?

Van Tijen & Maaskant, Brinkman & Van den Broek²

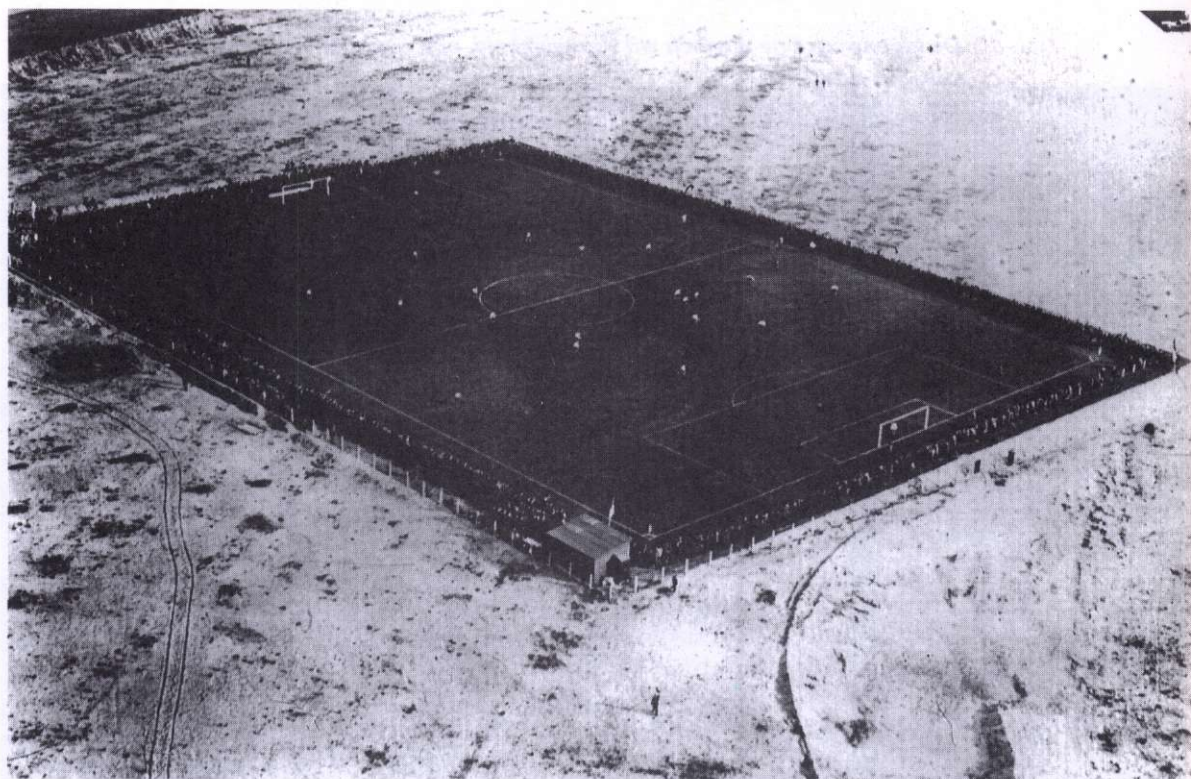
Onlangs is er een prachtig fotoboek over Amsterdam verschenen, *Aarsman's Amsterdam*.³ De stadsbeelden van de fotograaf Hans Aarsman onderscheiden zich nadrukkelijk van de retorische architectuurfotografie, die momenteel zo in zwang is. Zijn foto's zijn geen sfeervolle schemeropnames waarin de donkere nacht de projectie van duistere verlangens mogelijk maakt, noch delicate detailopnames waarin met behulp van zwart-wit fotografie een hermetisch universum wordt geconstrueerd. De foto's van Aarsman doen in eerste instantie aan als een reeks terloopse indrukken, vergelijkbaar met de beelden die men zelf haast ongemerkt opdoet als men zich willekeurig door de stad beweegt: beelden die niet direct in het oog springen, waarover je niet direct een mening hebt, maar die wel de feitelijkheid van de hedendaagse stad uitmaken. Daarbij is het gehele 'stadslandschap', zowel centrum als periferie, evenwaardig in beeld gebracht. Natuurlijk heeft Aarsman zijn foto's nauwkeurig gecomponeerd. Dankbaar maakt hij bijvoorbeeld gebruik van de grijze Hollandse luchten, die het gehele beeld onderdompelen in een egaliserende belichting. Zijn foto's zijn panoramisch, zonder een picturale anekdote of dominant waaraan het oog zich zou kunnen hechten. Daarmee maakt hij de blik van de beschouwer vrij om zijn alledaagse indrukken opnieuw onder ogen te zien: onverschillig, onrustbarend en met een eigen schoonheid.

Een van de foto's, 'Bullewijk', toont een provisorische parkeerplaats op een verlaten vlakte aan de rand van de stad. De parkeer-

1
Cornelis van Eesteren,
'Städtebau', *ifO*, nr. 21-22,
1929, p. 169.

2
W. van Tijen & H.A. Maaskant en J.A. Brinkman & J.H. van den Broek, *Woonmogelijkheden in het Nieuwe Rotterdam*, Rotterdam, 1941, p. 16.

3
Hans Aarsman, *Aarsman's Amsterdam*, Amsterdam, 1993.



Voetbalveld

Over het alledaagse
Vorm en betekenis van enkele
naarlogische stedenbouwkundige
ensembles

plaats is half vol. Uit de plaats van de auto's en de her en der neergelegde biezen is de ratio van de parkeerplaats afleesbaar: de maten, de capaciteit en de richting van de voornaamste bestemmingen, ergens onder het beeldvlak van de foto. Deze foto vertoont frappante overeenkomsten met een beeld van een voetbalveld op een lege zandvlakte dat Cornelis van Eesteren in de jaren twintig gebruikte tijdens zijn lezingen over stedenbouw. Van Eesterens commentaar bij het voetbalveld luidde: *Een der elementen van het moderne stadsplan die volledig begrepen moeten zijn om juist te kunnen worden gesitueerd.*⁴ In zekere zin vormt dit citaat de kern van het stedenbouwkundig denken van Van Eesteren. De stad bestaat uit min of meer functioneel bepaalde elementen, die naar hun aard een eigen vorm hebben. Bedrijfsterreinen hebben immers een andere ratio dan bijvoorbeeld spoorwegen of begraafplaatsen. In het stadsplan zijn deze elementen, als waren het *ready-mades*, bijeengebracht in een compositie, die niet is onderworpen aan een vooropgezette beeldregie. De elementen spreken voor zich. Althans, dat was het idee.

Dit artikel gaat over 'vanzelfsprekendheid' en de wijze waarop die notie doorwerkt in een aantal naoorlogse stedenbouwkundige ensembles, die nadrukkelijk tot de vaak zo verguisde traditie van de moderne stedenbouw behoren: Nagele, Pendrecht, Buikslotermeer, Bijlmermeer en Ommoord. Al deze ensembles hebben met elkaar gemeen dat zij, onder de condities van de wederopbouw en een gecentraliseerd volkshuisvestingsbeleid, min of meer uit één hand en als één project zijn ontworpen, waarbij stedenbouwkundig plan, architectonische uitwerking en beplanting nauw met elkaar samenhangen. De wijze waarop dat gebeurde is echter niet terug te voeren op die condities alleen, noch op de schaalvergroting die gedurende deze periode in het bouwbedrijf optrad. Minstens zo interessant is de ontwikkeling van denkbeelden en modellen voor deze ensembles, waarbij met name twee kwesties van belang zijn: de status van de open ruimte en de 'beeldloze' architectuur.⁵ In dat opzicht zijn de ensembles internationaal gezien uniek.

Status van de open ruimte

Rietveld vat in een toelichting op het plan voor Nagele (1948-1953) de bedoeling van de ontwerpers kort maar krachtig samen als hij stelt: *Getracht is het mechaniek van een dorp beeldend te gebruiken en bewust te maken hoe een dorp in elkaar zit.*⁶ In het plan is de hand van Van Eesteren duidelijk te herkennen. Uit het programma voor het kleine landarbeidersdorp is een keur aan stedenbouwkundige elementen afgeleid, die in een nauwkeurige compositie bijeengebracht zijn. De compositie reguleert de betrekkingen tussen de elementen en verankert het dorp in de structuur van de polder. Een betekenisvol moment is de kruising tussen de doorgaande weg en de lange polder-sloot, waar vrijwel alle elementen samenkomen en waar bovendien het verenigingsgebouw is gesitueerd. Terzijde van dit punt ligt een grote open ruimte met daaromheen de woningen. Deze twee elementen, het centrum en het woongebied, bleken tijdens de planvorming het minst 'vanzelfsprekend' te zijn, getuige de verschillende varianten.⁷ Dat is niet zo verwonderlijk. Een woongebied en zeker zo iets als een centrum zijn 'weke' functies vergeleken met bijvoorbeeld een autoweg. De ratio van deze elementen is veel moeilijker op voorhand

4

Ik verlaat mij hier op de fraaie studie van Van Eesteren van de hand van Vincent van Rossem. Van Rossem beschrijft uitvoerig een lezing voor de leden van Opbouw. Vincent van Rossem, *Het Algemeen Uitbreidingsplan van Amsterdam. Geschiedenis en ontwerp*, dissertatie Universiteit van Amsterdam 1991, Rotterdam, 1993, pp. 168-175. De genoemde foto is afgedrukt op p. 172, het citaat is afkomstig van Van Eesteren, p. 173.

5

De ervaringen van de verschillende projecten werden direct op elkaar betrokken door de bemoeienis van een kleine groep ontwerpers. Van Eesteren, Gerrit Rietveld en Aldo van Eyck waren bijvoorbeeld als leden van De 8 betrokken bij Nagele, later kwamen daar Jaap Bakema en Lotte Stam-Beese bij. De laatste twee verrichtten met anderen van Opbouw een reeks studies naar Pendrecht en Alexanderpolder. Stam-Beese werkte in de gemeente aan Pendrecht en ontwierp later ook Ommoord. Bakema, Van Eyck en Frans van Gool (die jaren op het bureau Van den Broek en Bakema had gewerkt) maakten plannen voor Buikslotermeer. Van Gool realiseerde zijn plan en was als een van de supervisors bij de Bijlmermeer betrokken. Over deze periode en projecten zijn vele (deel-)studies verschenen, onder meer Umberto Barbieri (red.), *Architectuur en Planning. Nederland 1940-1980*, Rotterdam, 1983. Van belang voor dit artikel was ook de lezing van Yorgos Simeoforidis, 'On landscape and public/open spaces', Delft 1993.

6

De 8, 'Een plan voor het dorp Nagele', in: *Forum*, 1952, nr. 6/7, p. 176.

7

De verschillende varianten zijn opgenomen in Zef Hemel en Vincent van Rossem, *Nagele, een collectief ontwerp 1947-1957*, Amsterdam, 1984.

te herleiden tot een eenduidige vorm. Hooguit is er iets te zeggen over de ingrediënten, die min of meer typologisch bepaald kunnen zijn: een rij eengezinswoningen, een kerk, een school. Maar als de hoedanigheid van de ingrediënten ook nog op losse schroeven wordt gezet, dan verdwijnt ieder houvast. Zo ver zijn we voorlopig echter nog niet.

De kiem van het gebrek aan 'vanzelfsprekendheid' ligt in de emancipatie van de massawoningbouw als zelfstandige architectonische opgave. Door de institutionalisering van de condities waaronder grote hoeveelheden kleine en goedkope woningen tot stand kwamen (stichting van woningbouwverenigingen, wetgeving, subsidieregelingen enzovoort), werd een bom gelegd onder de scheiding tussen stedenbouw en architectuur die in de negentiende eeuw gangbaar was.⁸ De springstof was de status van de open ruimte, die deel uitmaakt van de verzameling woningen. Strikt genomen behoort die open ruimte tot het project, zoals een hof bij een gebouw, en zou dus privaat zijn. Ingewikkeld wordt het echter als de private partij ten dele samenvalt met het openbare lichaam door de overlap van de institutionele kaders. Wat ontstond was een architectonische stedenbouw, een stedenbouwkundige architectuur, bijvoorbeeld Berlages Amsterdam-Zuid of de tuindorpen aan de andere kant van het IJ.⁹ In beide gevallen vond een kolonialisatie van de open ruimte plaats. Zowel het onbestemde binnenterrein als de anonieme straat uit de negentiende-eeuwse speculatiebouw werden geactiveerd ten dienste van het wonen en een verondersteld gemeenschappelijk leven, een soort centrum. De prijs daarvoor was het verlies van 'vanzelfsprekendheid' van juist die traditionele stedenbouwkundige ruimten als straat, binnenterrein, plein enzovoort!

Bernardo Secchi legt de vinger op de zere plek, als hij voorstelt om de Moderne Beweging te herinterpreteren als een nauwgezette exploratie van een nieuw ruimtegebruik en te begrijpen *hoe de ruimte 'tussen de dingen' is ontworpen, gevuld met functies, rolpatronen en betekenissen; hoe er, sinds het negentiende-eeuwse idee van stedelijke continuïteit had afgedaan, een idee ontstond van relaties: tussen herhaling en verschil en hun betekenis, tussen interieur en exterieur, tussen gesloten en open, tussen publiek en privaat, tussen individu en collectief en hun respectievelijke rollen. Dit alles bracht een nieuw vocabulaire, een nieuwe grammatica en syntaxis voor ruimten in woongebieden voort; hier werd getracht een nieuw idee van het sociale te ontwikkelen.*¹⁰

De vorm en betekenis van het wonen en het centrum, niet voor niets zijn dit de vragen die voortdurend terugkomen en bijvoorbeeld ook de naoorlogse congressen van de CIAM beheersen. In zekere zin zijn de voornaamste hypothesen voor een nieuw ruimtegebruik in het interbellum ontwikkeld. Het wonen, dat wil zeggen het woningtype en de verkavelingsvorm, wordt geïdentificeerd met het sociale, het leven van alledag dat een plaats moet hebben. Zo is bijvoorbeeld de compositie van Westhausen (Frankfurt, 1929) gestructureerd door een mathematiek van privé-tuinen, toegangspaden, droogrekken, vuilnis-verzamelaarsplaatsen, zandbakken enzovoort. Ten aanzien van het centrum vindt een verbinding plaats tussen collectieve voorzieningen op het vlak van educatie en gemeenschapsvorming en die op het vlak van recreatie en ontspanning. Zo zijn bijvoorbeeld de scholen in Westhausen, Praunheim en Römerstadt (Frankfurt, 1925-1931) aan of

8

Henk Engel en Endry van Velzen, 'De vorm van de stad, Nederland na 1945', elders in dit nummer.

9

Dit wellicht subtiele onderscheid valt in de jaren twintig in Amsterdam samen met het verschil in bouwheer, dienst Stedenbouw versus dienst Volkshuisvesting, en het verschil in hoog- en laagbouw.

10

Bernardo Secchi, 'For a town-planning of open spaces', in: *Casabella*, 1993, nr. 597/598, p. 116.

in het Nidda-dal gesitueerd, een grote open ruimte die gedacht was als een 'volkspark' met natuurgebieden, strandbaden, sportterreinen, volkstuinten en tuinderijen. De verbinding tussen collectieve en recreatieve voorzieningen is van eminent belang, omdat daarmee de centra in de periferie een eigen gestalte krijgen ten opzichte van de historische kern. De wijken rond het Nidda-dal hebben dan ook geen 'pleinen' als concentratiepunten van het openbare leven en centrum van de compositie. Er vindt als het ware een schaalvergroting plaats waarin het gehele woongebied de begrenzing vormt van een nieuw soort plein, het volkspark. Ook in het Algemeen Uitbreidingsplan van Amsterdam (afgekort AUP; 1935) werd uitgegaan van een dergelijk ruimtegebruik, waarin het wonen de rand is van grote groene centra.¹¹

Het ruimtegebruik is nauw verbonden met de grondexploitatie. Dit is de achilleshiel van de moderne stedebouw. De eis om tot een sluitende grondexploitatie te komen is van grote invloed op de te realiseren woningdichtheid en daarmee op de aard van het wonen: 'hoog' of 'laag'. Het verschil in ruimtegebruik bij laagbouw, grondgebonden woningen – meestal eengezinswoningen, of hoogbouw, gestapelde bouw tot vier lagen, is evident en ingrijpend. Bij laagbouw is het ruimtegebruik over het algemeen geprivatiseerd middels tuinen grenzend aan de woningen. Bij gestapelde bouw ligt dat veel minder voor de hand en komt de vraag naar de status van de open ruimte pregnant naar voren. Hoewel bij stadsuitbreiding eengezinswoningen vrijwel altijd de voorkeur genoten, was vaak toch een flinke hoeveelheid gestapelde bouw noodzakelijk om de begroting rond te krijgen. De term 'gemengde bebouwing' deed zijn intrede.¹²

Veld

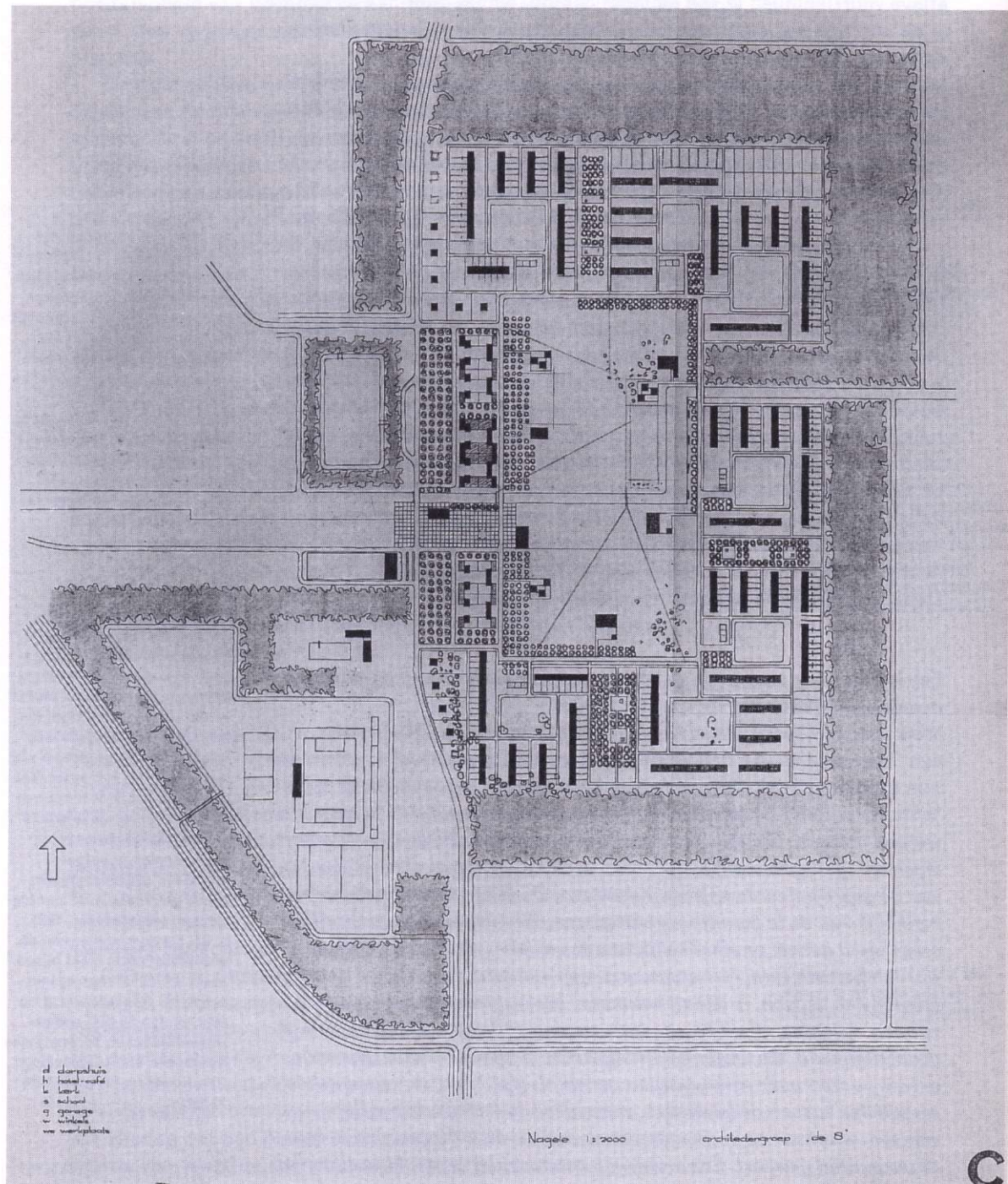
Een belangrijke stap in de gedachtenvorming over de wijze waarop de gemengde bebouwing tot stand kon komen, werd gezet met de studie *Woonmogelijkheden in het Nieuwe Rotterdam* (1941). De auteurs, W. van Tijen en J.H. van den Broek met hun compagnons, presenteerden hun studie nadrukkelijk als een onderzoek naar 'woonverkaveling' en 'woningvormen': *Zij (de studie) houdt zich als zodanig met twee onderwerpen bezig: a. situatie, b. woningtypes. Een situatie heeft een zekere algemene geldigheid. Zij kan worden verwezenlijkt met elke uitvoering van de geprojecteerde bebouwingswijzen. Zij is op zichzelf geheel onafhankelijk van de te benutten woningtypes. Woningtypes op zichzelf zijn omgekeerd geheel onafhankelijk van de situatie, waarin zij kunnen worden gerealiseerd. Het enige, wat men van situatie en types gezamenlijk kan zeggen, is dat zij het meest harmonieuze geheel zullen vormen, wanneer zij uit één gedachtengang zijn voortgekomen. Van de gedachtengang, die uitgangspunt geweest is bij deze studie, kunnen enkele punten naar voren worden gebracht. Het besef van diepgaande verschillen tussen de bewoners, verschillen in leeftijd, behoeften, wensen, voorkeur en verlangens en in sociaal en cultureel peil is een dezer punten geweest. Een woonwijk behoort hier geschikt te zijn voor arbeiders, daar voor de kleine burger en intellectueel, hier voor het gezin, daar voor de alleenwonende; zij moet plaats bieden zowel voor het kind als voor de bejaarde en voor de volwassene. (...) Op deze wijze kan de natuurlijke innerlijke levendigheid van het gegeven tot uiting worden gebracht, wat een rijkdom betekent, die tot dusver maar al te vaak door de eenvormigheid der woonvoorzieningen werd verstikt. (...)*

11

De stadsuitbreidingen van Frankfurt waren in Nederland wel bekend door persoonlijke betrokkenheid, studiereizen, het tweede CIAM-congres en diverse publikaties. In het preadvies *Organische woonwijk in open bebouwing* dat in 1932 door 'De 8' en 'De Opbouw' aan het Nederlands Instituut voor Volkshuisvesting en Stedebouw is uitgebracht, wordt bijvoorbeeld direct aan de ervaringen van Frankfurt gerefereerd.

12

Deze term wordt in de toelichting op het AUP geïntroduceerd om de bebouwingsvorm van de nieuwe woongebieden te omschrijven. *Het is echter wel mogelijk, door het toepassen van zg. 'gemengde bebouwing' de voordeelen van laagbouw voor een groot deel der woningen te behouden en de nadeelen van de te groote uitgestrektheid en te hooge terreinkosten te ontgaan. Algemeen Uitbreidingsplan van Amsterdam. Nota van toelichting, Amsterdam, 1935, p. 84. De dominantie van de grondexploitatie blijkt bijvoorbeeld uit de uitvoering van het AUP. Aanvankelijk gingen men uit van 50-60% eengezinswoningen in de westelijke tuinsteden en Buitenveldert. Uiteindelijk is dit gezakt tot 13-28%.*



Architectengroep 'De 8', stedenbouwkundig plan voor Nagele, 1954

*Verscheidenheid in wezen veroorzaakt verscheidenheid in vorm, verscheidenheid in bouwhoogte. (...) Voorgestaan wordt hier een oplossing, waarbij de woningverschillen, die hun oorzaak in de gezinsvorm vinden, tot een zo levendig mogelijk geheel dooreengevlochten zijn. (...) Eerst door het tot uitdrukking brengen van de veelzijdigheid der behoeften ontstaat die levendigheid, die een menselijke basis is voor een schoon stadsbeeld dan een bedachte monumentaliteit.*¹³

In het bovenstaande citaat komen twee gedachten terug, die eerder besproken zijn: de wens om woning en verkaveling in één hand te ontwikkelen en de mogelijkheid om juist de verscheidenheid van het sociale te laten spreken in een gemengde bebouwing als nieuw en 'waarachtig' stadsbeeld. In de studie werd de open bebouwingswijze uit het interbellum echter genuanceerd benaderd. Men waardeerde, omwille van een stedelijke woonwijk, de geslotenheid van het bouwblok en de sociale betekenis van de straat.¹⁴ Voor de volkswoningbouw werd een verkavelingsfiguur voorgesteld, die het midden houdt tussen strokenbouw en een gesloten bouwblok. In die verkavelingsfiguur zijn twee rijen etagewoningen, een rij bejaardenwoningen en enkele garages zodanig samengebracht, dat er een min of meer gesloten randbebouwing ontstaat. Dit nieuwe 'bouwblok' is om twee redenen een gouden greep: het biedt een vorm om de verschillende elementen structureel in een gemengde bebouwing op te nemen en kan bovendien dienen als beginterm voor de compositie van een groter geheel.

De grote compositorische waarde van de nieuwe verkavelingsfiguur, ook wel 'wooneenheid' of 'stempel' genoemd, blijkt uit de plannen voor Pendrecht (1948-1953). Opvallend zijn de onnavolgbare verschillen in de schijnbaar willekeurig opeenvolgende verkavelingsvarianten die door Stam-Beese en anderen zijn getekend.¹⁵ Dat veranderde echter volledig, zodra de wooneenheid in de schetsen opdook. De 'weke' compositie van de wijk kreeg opeens een ongekende stevigheid door de wijze waarop de wooneenheid als vormmotief is herhaald. Op zich zijn zowel het vormmotief als de wijze van herhaling arbitrair, maar eenmaal aangenomen en consequent toegepast, brengen zij een ordening met een eigen logica voort. In compositorisch opzicht ontstaat een continu veld, vergelijkbaar met de doorgeweven motieven van een Perzisch tapijt. Door de vorm van de herhaling verliest de wooneenheid bovendien haar objectmatig karakter en komt de nadruk te liggen op de verschillende open ruimten die door spiegeling en ritmering ontstaan. Deze open ruimten zijn gelijkmatig over het veld verdeeld en verbonden met verschillende aspecten van het alledaagse leven: een verkeersstraat, een speelstraat, een binnenterrein met gemeenschappelijke tuin, een singel met winkels enzovoort.

Stam-Beese verwoordde de verbinding van het sociale en de vorm, en de esthetische consequenties daarvan, als volgt: *In eerste instantie werd niet naar een incidentele esthetische oplossing gestreefd, maar de structuur van een maatschappelijke constellatie zelf als vormgevend element gebruikt. (...) Willens en wetens is er dus van afgezien om een zinledige wisselvalligheid naar uiterlijke vorm tot stand te brengen, er op vertrouwend dat een innerlijke sociale verscheidenheid der woongroepen voldoende sterk naar voren zal komen en zich zal manifesteren in het gebruik van de woningen en de gemeenschappelijke*

13

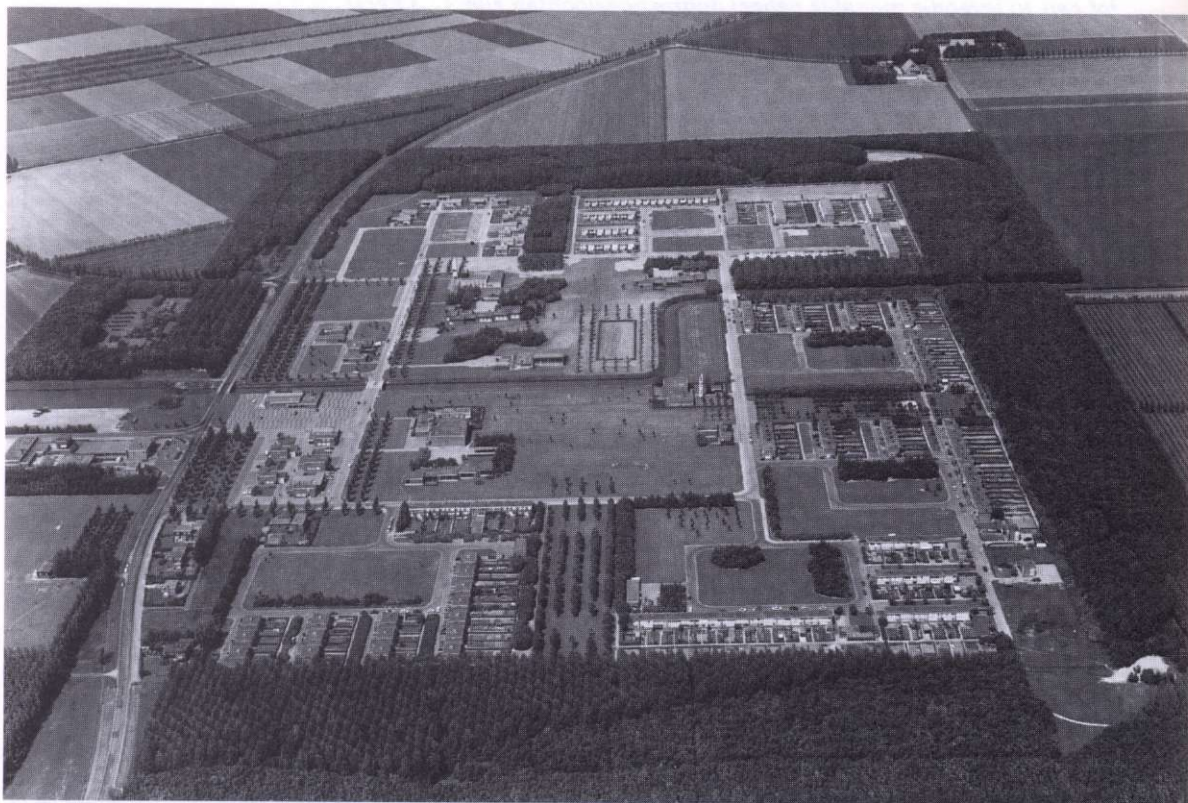
Van Tijen e.a., *Woonmogelijkheden*, pp. 18, 19. Van Tijen en Van den Broek, volkshuisvesters van het eerste uur, waren ook betrokken bij het opstellen van het eerder genoemde preadvies en de prijsvraag *Goedkope Arbeiderswoningen* (Amsterdam 1936), waarin eveneens de vraag naar nieuwe bebouwingvormen voor de volkswoningbouw centraal stond.

14

Over stedelijkheid en bouwblok: *Verder is er van uitgegaan, dat de stedelijke woonwijken hun stadskarakter niet mogen verbloemen. (...) De geprojecteerde verhouding tussen openheid en geslotenheid zij daarmede in overeenstemming. (...) De geslotenheid van het bouwblok kan dichter worden benaderd dan in veel moderne stadsplannen, waarbij alleen van het principe ener goede oriëntering is uitgegaan. Over de straat: Op straat leert het kind de maatschappij kennen: het gevaar (de grote hond, de plagende jongen) en de wreedheid (de visvrouw) maar ook de kameradschap, het avontuur en het sociale medelijden (de bedelaar). Hoezeer het gezin ook altijd het eerste en de straat het tweede element in het kinderleven zal behoren te zijn, het kind, dat de 'straat' niet kent of niet aankan, groeit op tot onmaatschappelijkheid.* Van Tijen e.a., *Woonmogelijkheden*, a.w., p. 18 resp. 22.

15

De verschillende varianten zijn onder meer opgenomen in Hélène Damen en Anne-Mie Devolder, *Lotte Stam-Beese 1903-1988*, Rotterdam, 1993.



Nagele, luchtfoto 1970



Dienst Stadsontwikkeling Amsterdam, Algemeen Uitbreidingsplan Amsterdam, 1935, vogelvluchtperspectief met Sloterplas

tuin, in de activiteiten der bewoners en hun onderlinge verhoudingen, zodat hierdoor de ogenschijnlijke gelijkheid en monotonie te niet gedaan zal worden. Sterker en bewuster dan bij een tot nu toe gehanteerde verkaveling is in het plan Pendrecht de nadruk gelegd op de samenhang tussen bebouwde en onbebouwde ruimte, tussen woning en gemeenschappelijk of openbaar groen, tussen woning en straatruimte.¹⁶

Architecten hadden altijd al oog voor de esthetische eigenschappen van massawoningbouw. De repetitie van gelijke elementen werd gezien als een stijlvormende kracht voor een nieuw stadsbeeld, dat de pluriformiteit in de verschijningsvorm van de negentiende-eeuwse stad zou kunnen overstijgen. Uit het citaat van Stam-Beese spreekt eveneens een dergelijk esthetisch bewustzijn, maar eerder dan de 'positieve', representatieve mogelijkheden te benadrukken, worden 'negatieve' kenmerken als gelijkheid en monotonie genoemd. De herhaling dient er niet toe om een monumentaal stadsbeeld te construeren, maar juist om dat stadsbeeld te neutraliseren in een soort 'negatieve' stijl. De taal van het beeld was besmet, en bovendien te vaak gebruikt om de werkelijkheid te verhullen.¹⁷ Als esthetisch procédé is dat vergelijkbaar met bijvoorbeeld het werk van Andy Warhol, waarin de picturale en anekdotische kwaliteit van het enkele beeld door strenge herhaling vervaagt tot een nieuw, 'voorstellingsloos' beeld.¹⁸ Ook was er affiniteit met de concrete kunst van bijvoorbeeld R.P. Lohse, waarin de picturale elementen geen representatieve betekenis hebben, maar een rol spelen in de structurele ordening van het beeld.¹⁹ De concrete, 'beeldloze' architectuur van Pendrecht, maar ook die van Nagele, Buikslotermeer, Bijlmermeer of Ommoord, is niets meer dan het zinnebeeld van zichzelf. De 'taal' van deze architectuur wordt ervaren in het dagelijks gebruik, met name dat van de open ruimte. De verscheidenheid ontstaat als het ware vanzelf door het verglijden van de dag, de wolkenluchten en sterrenhemels, de wisseling van de seizoenen. Vanuit dit perspectief is ook de positieve houding ten aanzien van de grootschalige, geïndustrialiseerde bouw van Ommoord of de Bijlmer te begrijpen. De bouwvoor, inherent aan deze produkten, levert automatisch een neutrale esthetiek op.²⁰

18

De door Jan de Heer beschreven situatieloze studies van Rietveld zijn voor mij de meest krachtige voorbeelden van een dergelijk 'neutraal' stadsbeeld. Jan de Heer, 'Het rad van Rietveld', in: Ko Jacobs en Lutger Smit (red.), *De ideale stad. Ideaalplannen voor de stad Utrecht 1664-1988*, Utrecht, 1988, pp. 115-134, en *OASE*, 1989, nr. 23, pp. 10-21.

19

Aldo van Eyck plaatste bijvoorbeeld het werk van Lohse naast de studies van De Opbouw: *Op zoek naar de verdere grondbeginselen van een nieuwe vormtaal heeft Lohse de beeldende betekenis van het aantal ontdekt, in:*

Forum, 1952, nr. 6/7, p. 186.

Lohse zag eerder, bij het CIAM-congres in Bergamo (1949), al verwantschappen met het werk van De Opbouw. Zie voor een nadere beschouwing van de notie 'concreet' de dissertatie van Hans Frei, *Konkrete Architektur. Über Max Bill als Architekt*, Baden, 1991.

20

Vgl. F.J. van Gool, ir. E.J. Jelles en D. Slebos, 'Grondslagen voor een coördinerende supervisie bij de realisering van de Zuidoostelijke stadsuitbreiding van Amsterdam' (1965), opgenomen in de dissertatie van Maarten Mentzel, *Bijlmermeer als grensverleggend ideaal*, Delft, 1989. In dit boek staat ook de

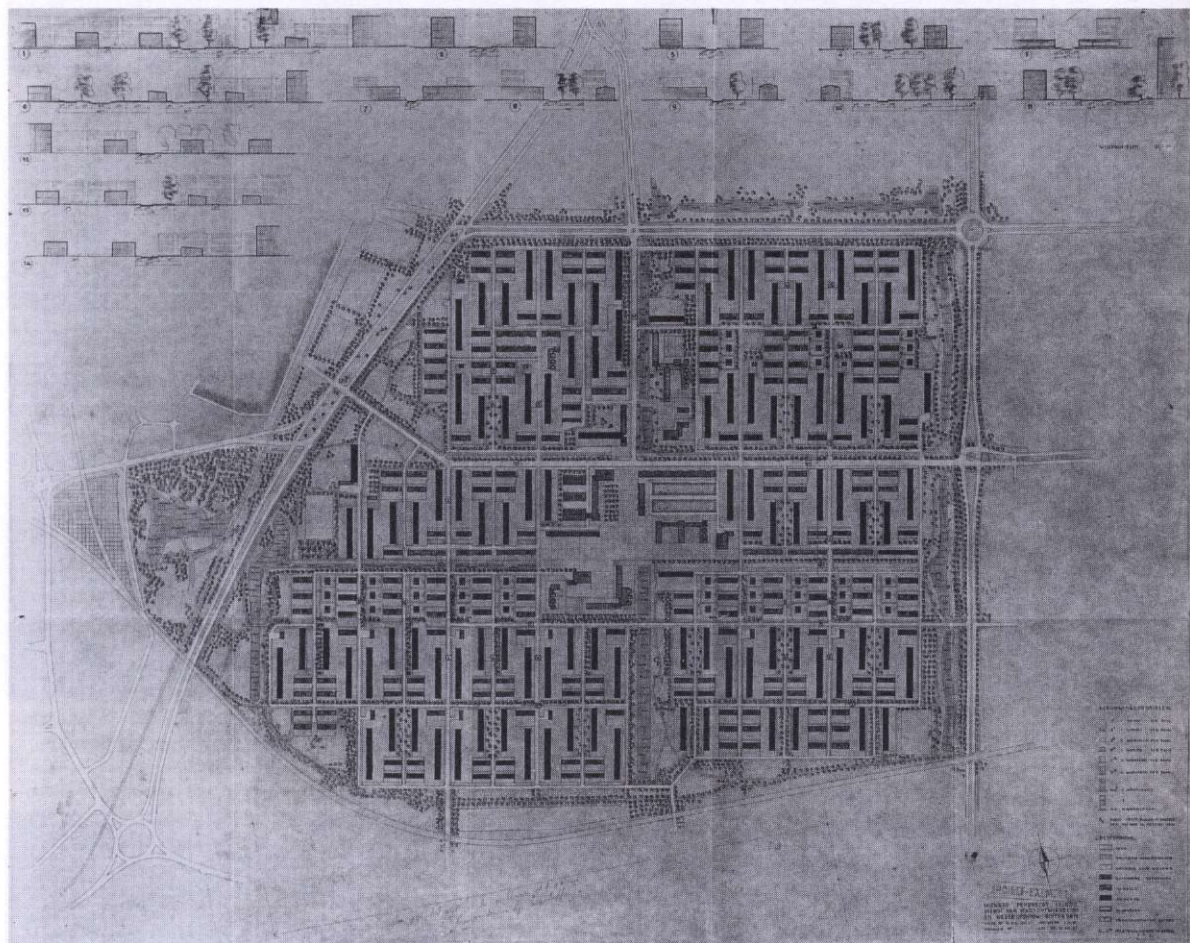
16

Lotte Stam-Beese, 'Aanteekening bij het uitbreidingsplan Pendrecht', in: *Tijdschrift voor Volkshuisvesting en Stedebouw* 10 (1953), p. 122.

17

De ervaring van de oorlog versterkte het besef dat de moderne architectuur tot dan toe nog geen antwoord had gegeven op de behoefte aan beelden of symbolen van een open, democratische samenleving. Monumentale representatie werd afgewezen, de dingen moesten zelf direct toe beelding worden gebracht. Overigens laat deze 'negatieve' stijl, net zo min als de Berlagiaanse stadsethiek, pluriformiteit in de verschijningsvorm toe. Ook de realisatie van Pendrecht werd geregisseerd door middel van een permanente 'commissie-Pendrecht', bestaande uit vertegenwoordigers van de betrokken diensten (waaronder Welstandtoezicht), opdrachtgevers en architecten.

volgende opmerking van Rietveld aangaande geïndustrialiseerde hoogbouw: *Wie maakt nou die combinaties van tienduizend woningen. Geen gemeente doet het. En denk maar niet dat het eentong zou worden, al die eendere huizen. Juist door de regelmaat zou het heel mooi zijn.* (p. 118)



Dienst van Stadsontwikkeling en Wederopbouw Rotterdam, stedenbouwkundig plan Pendrecht, 1949

Hoe zit het nu met het centrum? In Nagele is dit een grote open ruimte, omringd door een woongebied. Deze centrale ruimte, die al in de eerste schetsen opdook, was aanvankelijk gevuld met gebouwen voor voorzieningen, sportterreinen, boomgroepen enzovoort. In de laatste voorstellen is de ruimte leeg. Niet alleen was een deel van de voorzieningen inmiddels elders gesitueerd, ook de overgebleven scholen en kerken zijn nu dicht tegen de ringweg geplaatst. Enkele bomenrijen aan de rand begrenzen een uitgestrekt grasveld, vergelijkbaar met de *greens* in sommige Engelse steden. In die enorme leegte ligt de bajonetvormige verspringing van de poldersloot, waardoor in compositorisch opzicht de centrale ruimte van het dorp benadrukt en ingeschreven werd in de polder. Met de immer aanwezige hemelkoepl zijn dit de ingrediënten van het centrum: grasveld, poldersloot en wolkenlucht. Doodgewone elementen, die door hun *setting* een haast metafysische betekenis krijgen, een soort transcendentie van het alledaagse – maar natuurlijk uiterst kwetsbaar.²¹

Hoewel Pendrecht in vele opzichten onvergelijkbaar is met Nagele, zijn er ten aanzien van de relatie tussen het wonen en het centrum en de aard van dat centrum opmerkelijke overeenkomsten. Ook in Pendrecht is het wonen als het ware om het centrum heen geplooid en bestaat het centrum uit alledaagse elementen als sloten, wegen, groenstroken en een wijdlopieg plein die met enkele hoge woongebouwen in een nauwkeurige compositie zijn samengebracht. Opvallend in die compositie is dat de T van ontsluitingswegen verschoven ligt ten opzichte van het kruis van sloten en dat het plein daar precies tussen ligt. Het plein ligt ook precies tussen de twee groenstroken. De noordelijke groenstrook met voorzieningen legt de verbinding met de stad; de zuidelijke, die aanvankelijk open was gedacht, laat het idee van het 'ongerepte' landschap tot diep in de wijk binnendringen. Het plein is dus het brandpunt van de compositie, een soort condensatiepunt waar de stad overgaat in het landschap: vóór het plein de stedse drukte van verkeer en voorzieningen, achter het plein de landelijke rust van de singels. In die zin is het architectonisch motief van de compositie van het centrum zonder meer klassiek te noemen. In een stadsas ligt een grote open ruimte in relatie tot het landschap. De verbreding van het plein langs het water versterkt slechts het karakter van een 'balkon op het landschap'. Hoewel een dergelijk architectonisch motief een lange traditie kent, is de vormgeving ervan in Pendrecht geenszins monumentaal. Eerder ligt het motief besloten in de structuur van de onderlinge betrekkingen van de samenstellende elementen. Daardoor is de betekenis ervan misschien in eerste instantie minder zichtbaar; zoals de naam van het plein, Plein 1953, pas in tweede instantie (als men zich realiseert dat alle andere straatnamen verwijzen naar dorpen in Zeeland) herinnert aan de verschrikkingen van de Watersnoodramp.²²

Zowel het wijdlopieg plein in Pendrecht als het lege grasveld in Nagele zijn programmaloos. Van Eesteren stelde dat het grasveld de mogelijkheid bood om rond te slenteren, met de handen in de zakken, en te doen wat men wil. Stam-Beese schreef dat de ruime afmeting van het plein een gebruik voor alle mogelijke doeleinden waarborgt.²³ De vraag naar de betekenis van het centrum kwam uitvoerig aan de orde op het achtste CIAM-congres (1951), dat de veelzeggende titel

21

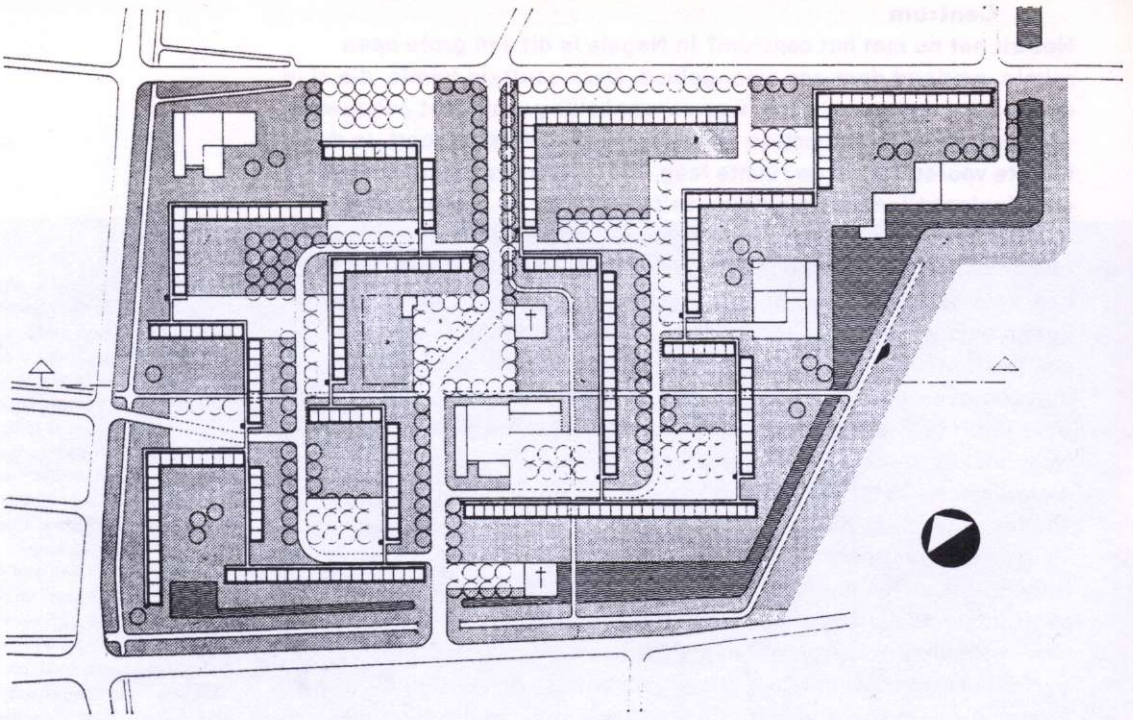
De lege ruimte werd al snel gevuld. Tijdens de uitvoering zijn de gebouwen midden op het grasveld gesitueerd en in de loop der tijd is er een wildgroei van beplanting ontstaan. Daarnaast is ook geprobeerd om de mentale leegte te vullen, onder meer door de plaatsing van een soort hunebed. Bovendien was men er als de kippen bij om, door middel van een vergelijking met de Dam en de markt van Delft, aannemelijk te maken dat de ruimte 'te groot' was (uiteraard, zou ik zeggen). Soortgelijke grasvelden, hoewel heel anders van schaal, tref je aan in de hoven van de 'colleges' in Oxford en Cambridge. Deze grasvelden, vaak iets opgetild en altijd perfect onderhouden, hebben voor mij dezelfde kwaliteit van tere, mentale openheid.

22

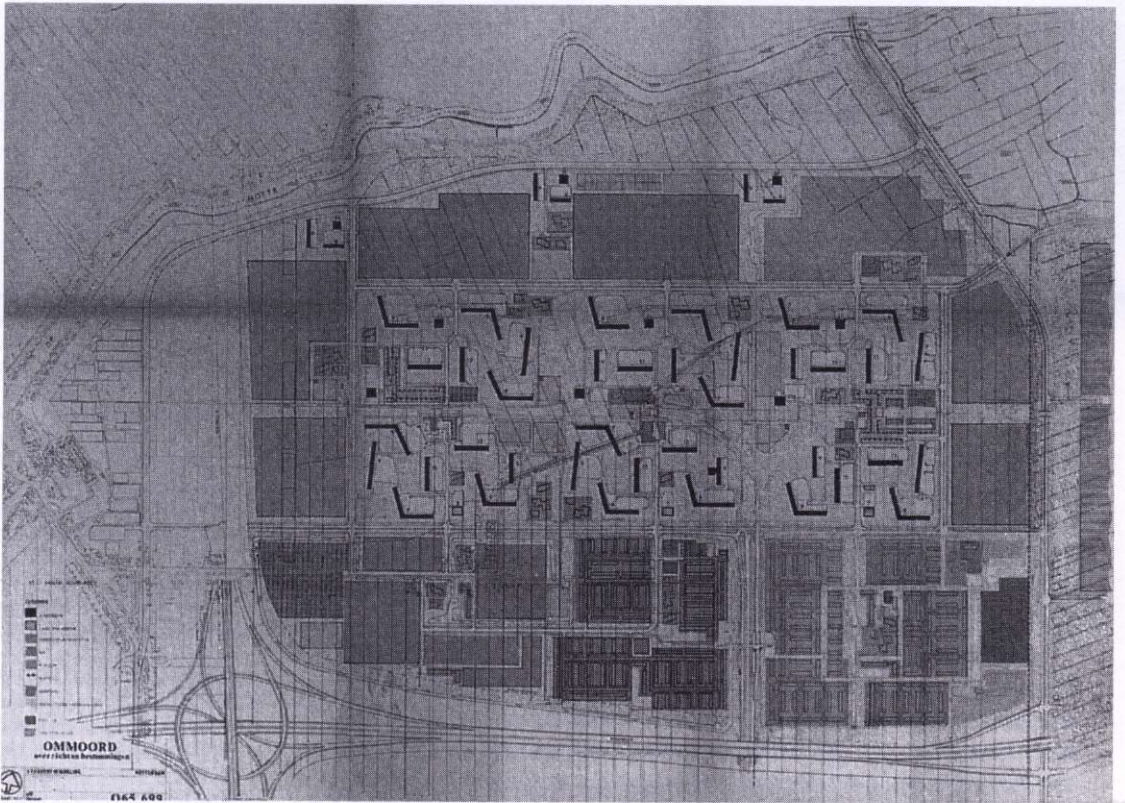
Ook in Pendrecht bleek het centrum – dat wil zeggen de ruimte – kwetsbaar. Door de bebouwing van de zuidelijke groenstrook, maar met name door de inrichting van het plein en de situering van een wijkgebouw midden op het 'balkon' is de compositie van het centrum vrijwel om zeep geholpen. De voorgenomen reconstructie van het plein zal slechts de genadeklap toedienen. Op basis van winkeltechnische overwegingen is onder meer voorgesteld om het plein te versmallen. Daarmee is het laatste restje 'nutteloze' ruimte geëlimineerd...

23

C. van Eesteren, 'The Core of the Village, Nagele', in: J. Tyrwhitt, J.L. Sert en E.N. Rogers (red.), *The Heart of the City: towards the humanisation of urban life*, Londen, 1952, herdruk Nendeln, 1979, p. 109; L. Stam-Beese, 'Pendrecht – Rotterdam, een stedenbouwkundige beschouwing', in: *Bouw*, 1960, p. 87.



F. van Gool, definitief ontwerp 'Het Breed', Buikslotermeer, 1963



L. Stam-Beese, stedenbouwkundig ontwerp Ommoord, 1965

kreeg: 'The Heart of the City'. Ernesto Rogers, een van de redacteurs van de congrespublicatie, bracht het idee van het centrum als volgt onder woorden: *Het Hart kan niet het zakencentrum zijn, zoals in kapitalistische organisaties, noch de fabriek, symbool van een proletarische samenleving. Het Hart van de stad moet het centrum zijn van meer extensieve menselijke relaties: conversatie, discussie, het winkelen, flirten, flaneren, en het onbetaalbare 'dolce far niente' in zijn beste betekenissen.*²⁴ De globaliteit van de ongeprogrammeerde 'vrije tijd' staat in opmerkelijk contrast met de programmatische bepaaldheid van de volksparken in Frankfurt of de groengebieden in het AUP.²⁵ Wat echter constant blijft in de gedachtenvorming over het centrum, is de associatie met het landschap. *Het landschap van het centrum (core) is in essentie een openbaar (civic) landschap. Het is een plaats waar de uitdrukking van de burgerlijke openbaarheid haar hoogtepunt vindt. Dit openbare landschap is een voortbrengsel van de mens en als zodanig tegengesteld aan het natuurlijke landschap. In sommige gevallen kunnen natuurlijke elementen, zelfs bomen, misplaatst zijn.* Dat 'openbare landschap' zou autovrij en een *helder en scherp omlijnd ruimtelijk ontwerp* moeten zijn.²⁶

Men ziet het achtste CIAM-congres vaak als omslagpunt in de denkebeelden over de rol van het sociale. In vele voordrachten maakte een deductieve betoogtrant plaats voor een inductieve. Het lege centrum was bij uitstek een veld voor projectie. De toeschouwer zou tot participatie moeten worden gestimuleerd, om zo in de (spontane) actie zijn eigen identiteit en die van de gemeenschap te verwerkelijken. Soortgelijke ideeën werden ook door kunstenaarsgroepen als de Lettristische Internationale, de Internationale Beweging voor een Imaginistisch Bauhaus en de Internationale Situationisten ontwikkeld, en zijn elders uitvoerig beschreven.²⁷ Los van alle bevolgen retoriek is de kwestie in architectonisch opzicht eigenlijk pijnlijk eenvoudig. In de moderne, democratische welvaartsstaat bleek het sociale zo moeilijk algemeen gesteld te kunnen worden, dat het slechts in zeer globale termen te verbinden is met een (stede)bouwkundige structuur. De grondslag voor een betekenisvolle ordening werd daarmee gereduceerd tot de extreme polariteit *privaat – collectief*. En toch moest er gebouwd worden.

Veld en centrum

In de loop van de jaren vijftig groeide het onbehagen over de gemengde bebouwing en met name over de obligate portiek-etagewoningen in blokken van drie of vier bouwlagen. Zowel de verkavelingsvorm als het woningtype zelf werd radicaal ter discussie gesteld. Van belang was het rapport van de Commissie Hoogbouw-Laagbouw, *Laag of hoog bouwen en wonen? De keuze van de woonvorm naar het aantal bouwlagen* (1961).²⁸ Mede onder invloed van een strenge overdenking van de eerder genoemde polariteit *privaat – collectief*, achtte men 'halfslachtige' oplossingen, zoals het meergezins-huis, ongepast. Goed geoutilleerde hoogbouw met ruime woningen, onbelemmerd uitzicht en gemeenschappelijke voorzieningen of patio-woningen met optimale privacy leken meer recht te doen aan de eigentijdse omstandigheden en genoten dan ook warme belangstelling. Daarnaast waren juist de condities van het meergezins-huis – een behoorlijke dichtheid en een concrete spanning tussen individu

24

E.N. Rogers, 'The Heart: Human Problems of Cities', in: Tyrwhitt e.a. (red.), *The Heart of the City*, a.w., p. 73. Op het congres werden het plan voor Nagele en de tweede Opbouw-studie naar Pendrecht gepresenteerd. Opvallend is dat na dit congres het centrum in Nagele pas echt leeg raakt – althans in de plannen.

25

De programmatische bepaling maakt de open ruimte minder kwetsbaar. Toch is de 'sterkste' open ruimte in het AUP niet programmatisch bepaald, maar gewoon ontogankelijk: de Sloterplas. Daarmee is het gehele probleem van ruimtegebruik, onderhoud en beheer onder controle gebracht. Een pikant, maar niet onbelangrijk detail is overigens dat de centra van de in dit artikel behandelde ensembles in het midden liggen – en niet aan de rand, zoals in Frankfurt het geval is. De open ruimten tussen de wijken zijn dan meestal onbestemd en worden momenteel vaak als problematisch ervaren.

26

J.L. Sert, 'Discussions on Italian Piazzas', en S. Giedion, 'The Heart of the City – a summing up', in: Tyrwhitt e.a. (red.), *The Heart of the City*, a.w., p. 77 resp. pp. 159-163.

27

Erik Terlouw, 'Le musée imaginaire', OASE, 1990, nr. 26/27, pp. 6-25.

28

De commissie-Hoogbouw-Laagbouw werd op aandringen van de minister van Wederopbouw en Volkshuisvesting door het Nederlands Instituut voor Volkshuisvesting en Stedebouw in 1956 ingesteld en bestond uit 33 prominente deskundigen. Mentzel bespreekt dit rapport in relatie tot de wordingsgeschiedenis van de Bijlmermeer. Mentzel, *Bijlmermeer*, a.w., pp. 93-101.

en collectief – voor jonge architecten, zoals bijvoorbeeld Piet Blom, aanleiding tot talloze experimenten naar 'nieuwe woonvormen'. In de resultaten van deze experimenten zijn woning en verkaveling zo onlosmakelijk samengebracht, dat iedere typologische bepaling als het ware overstegen is. Deze experimenten hadden echter nauwelijks effect op de plannen voor Buikslotermeer, de Bijlmer of Ommoord. Veeleer speelden zij een rol in de reactie daarop.²⁹

Een experiment werd ook nadrukkelijk nagestreefd bij de studieopdracht voor de woonwijk Buikslotermeer (1963), die in meerdere opzichten gezien kan worden als opmaat voor de Bijlmer.³⁰ Naast het inmiddels bekende pleidooi voor de samenhang tussen architectuur en stedenbouw, was de Buikslotermeerstudie vooral gericht op de integratie van de verschillende aspecten van het wonen: de privacy van de woning, de ontsluitingsvorm en de verscheidenheid van de 'woonsoorten'. De afzonderlijke uitdrukking van de verschillende woningtypen is als het ware geneutraliseerd door ze allemaal op te nemen in één bebouwingsvorm. Voor de ontsluiting zijn doorlopende 'galerijstraten' per drie verdiepingen bedacht, die eveneens in de bebouwingsvorm zijn opgenomen en die de verschillende bouwdelen tot één groot complex samenbinden. Dat complex is een regelmatige 'stedenbouwkundige' structuur van hofachtige ruimten.

De term 'galerijstraat' is doelbewust gekozen. Terwijl bij de woningen een optimale privacy voorop stond, werd aan de collectieve ontsluitingsstructuur een openbare betekenis toegekend, namelijk die van een straat. Als voorbeeld van een dergelijke ontsluitingsstructuur werd het blok van Brinkman in Spangen (1919-1921) aangehaald, maar eigenlijk zou een verwijzing naar Engelse voorbeelden, zoals de op het negende CIAM-congres gepresenteerde Golden-Lane-studies van de Smithsons (1951-1952) of het toen juist gereedgekomen Park-Hill-complex in Sheffield (1957-1965), meer voor de hand hebben gelegen. De structuur van deze projecten is gebaseerd op een soort 'genetische manipulatie' van traditionele typologieën en stedelijke modellen. Op dit procédé is ook een aantal karakteristieken van het ontwerp voor de Bijlmer gebaseerd. Zo gaven de supervisors aan dat de *'tertiaire autoweg' is omgevormd tot parkeergarage; het trottoir langs de tertiaire autoweg is daarvan losgekoppeld en zal een nieuwe gestalte dienen te krijgen in de inrichtingen voor het huisvesten (afgekort voorlopig IHV)*. Naast de 'inrichtingen voor het huisvesten' onderscheidde men 'inrichtingen voor het collectief gebruik (afgekort voorlopig ICG)'. Met die afkortingen werd iedere typologische bepaling ten aanzien van het wonen en het centrum op losse schroeven gezet.³¹

Evenals in de aangehaalde Engelse voorbeelden vloeien in het plan voor Buikslotermeer woning en verkaveling in feite samen tot een enkel gebouw. Met het wegvallen van de 'bemiddelende' rol van de verkaveling tussen woning en open ruimte, krijgt de relatie van dat gebouw tot zijn omgeving een uiterst globaal karakter, vergelijkbaar met de manier waarop een klooster of een kasteel ongenaakbaar in het landschap is gesitueerd. Daarmee verandert de status van de open ruimte. Die is niet langer direct verbonden met het wonen, maar kan meer globale betekenissen opnemen. De open ruimte in Buikslotermeer is ingericht met parkeerplaatsen, gazons en voorzieningen; elementen die voorheen min of meer tot het centrum behoorden.

29

Het werk van Blom werd door de nieuwe redactie van *Forum* als veelbelovende stap na de Opbouw-studies gepresenteerd. *Het 'voorverkavelen' door de 'stedenbouwer' is hier overwonnen, ook het plattegrondje van de architect. Zodra de onderlinge woonelementen binnen de wooneenheden sterker in elkaar overgaan, (...) dan wordt de vervanging van zowel de 'architectuur' als de 'stedenbouw' door een beide omvattende discipline als creatieve voorwaarde noodzakelijk.* Aldo van Eyck, 'Het verhaal van een andere gedachte', in: *Forum* 7 (1959), p. 243.

30

De studieopdracht, verstrekt aan Bakema, Van Eyck en Van Gool, had als expliciete doelstelling de *verstarring in de evolutie van de woningbouw (te) doorbreken*. *Bouw*, 1963, nr. 36, pp. 1162-1164. Het plan van Van Gool is gerealiseerd. Zie voor een beschrijving van de gang van zaken rond de studieopdracht en de relaties daarvan met de ontwikkeling van de Bijlmermeer: Wouter Bolte en Johan Meijer, *Van Berlage tot Bijlmer*, Nijmegen, 1981, pp. 202-217.

31

Van Gool e.a., 'Grondslagen', a.w., p. 255. De manipulatie van traditionele typologieën en stedelijke modellen is – zoals alle genetische manipulatie – niet zonder risico's. In de architectuur is de reeks 'collectiviteit', 'enclave', 'openbaarheid', 'stad' een verhoogde risicofactor. Dat hangt direct samen met ruimtegebruik, onderhoud en beheer. Het blok van Brinkman was bijvoorbeeld aanvankelijk een collectieve enclave in een openbare stad, maar zodra de collectiviteit verdween, sloegen ook daar de beheersproblemen genadeloos toe.

Centrum in beperkte zin verdwenen, schreef Van Eyck op een van zijn schetsen, en op een andere schets is te zien hoe het centrum als het ware uitgesmeerd is over het gehele grondvlak van de wijk.³²

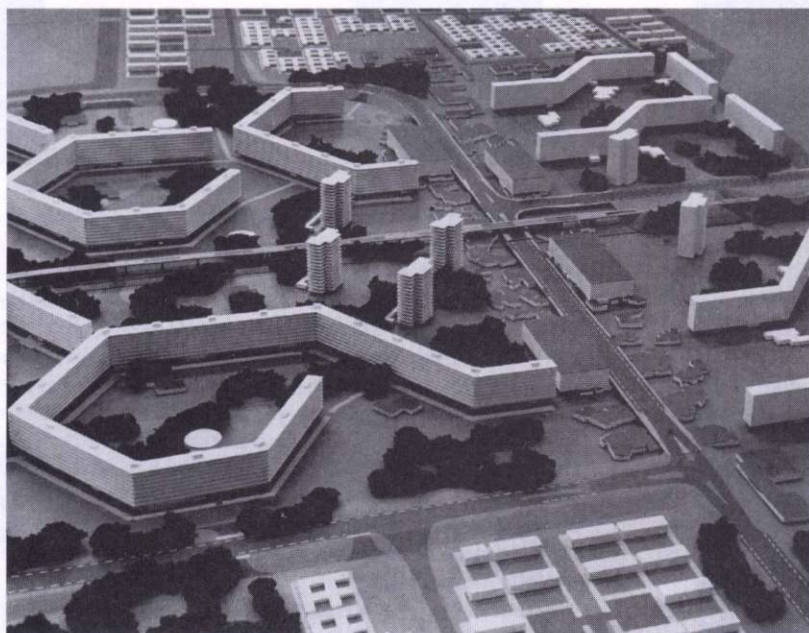
Als antwoord op de gewijzigde inzichten voltrokken zich in de jaren zestig dus twee ingrijpende transformaties ten aanzien van het wonen en het centrum: de neutralisering van het wonen en de versmelting van het wonen met het centrum. Het resultaat van deze transformaties blijft echter binnen het hypothetisch frame, dat aan het begin van het artikel is gesuggereerd: de identificatie van het wonen met het sociale en de associatie van het centrum met collectieve en recreatieve voorzieningen. De veranderingen in de opvatting daarvan – van gedifferentieerd naar 'vrij', van specifiek naar globaal – zijn weliswaar van grote invloed op het uiteindelijke resultaat, maar in compositorisch opzicht zijn de voorgestelde modellen opmerkelijk constant. De composities blijven gebaseerd op de contrasten in de ruimtelijke karakteristiek van de verschillende woonvormen. Zowel in Ommoord als in de Bijlmer vormt een textuur van laagbouw de rand van een duidelijk bepaald, groen en autovrij middengebied, waarin de hoogbouw is gesitueerd. Dat middengebied is een openbaar landschap; echter niet de verstilde sublimatie van het alledaagse zoals in Nagele, maar een somtijds ruige wildernis waarin de werkelijkheid zich in al haar gedaantes kan manifesteren.³³

32

Vgl. Endry van Velzen, 'De parallelle stad, aspecten van het stedenbouwkundig werk van Aldo van Eyck', in: *OASE*, 1990, nr. 26/27, pp. 46-63. De vermenging van het wonen en het centrum is nauw verbonden met het begrip 'habitat', dat stond voor de totale activering van het wonen. De woekering van 'habitat' op het negende en tiende CIAM-congres maakte deze organisatie uiteindelijk onbewoonbaar.

33

Overigens zijn er verschillen tussen het ruimtegebruik in Ommoord en dat in de Bijlmer, die ten dele de verschillen in beheersproblematiek uitmaken. In Ommoord is het maaiveld ingericht met voorzieningen, parkeerplaatsen, grasvelden en een parkachtige beplanting. In de Bijlmer heeft een aantal van deze elementen een andere plaats gekregen (parkeren in parkeergarages, verhoogde wegen met daaronder voorzieningen), waardoor het maaiveld volledig 'vrij' is.



Maquette Bijlmermeer, 1968