

Willemina Wilms Floet

Architecture on the rocks

Drie villa's van John Lautner

48



De villa's van John Lautner fascineren door hun expressieve verschijningsvorm, die onmiddellijk allerlei associaties oproept. Ze beantwoorden niet aan het beeld van een 'huis', maar doen eerder denken aan sculpturen, civieltechnische werken of science fiction. De dramatisch gesitueerde huizen met spectaculaire interieurs zijn tot nog toe merkwaardigerwijze nauwelijks bekend. Als Lautners werk al wordt opgemerkt – meestal door niet-Amerikanen – wordt hij behandeld als een fascinerend buitenbeentje.¹ In de Amerikaanse architectuurtijdschriften wordt zijn werk alleen in de kantlijn gepubliceerd en ondernemen de critici slechts oppervlakkige pogingen om de betekenis van zijn werk voor de Amerikaanse architectuur te achterhalen. Ook door hen wordt hij bijgezet in het rijtje zonderlingen: 'een merkwaardige naoorlogse expressionist, die zich laat inspireren door "high-way fantasy"'. Waarom wordt zijn werk bijvoorbeeld niet beschouwd tegen het licht van de unieke Californische cultuur? Er zijn toch maar weinig andere plaatsen op aarde waar architectuur als die van Lautner kan gedijen: het aangename klimaat, spectaculaire bouwlocaties, gefortuneerde opdrachtgevers, de American Dream, Hollywood en een minimale overheidsbemoeienis. Hier bouwden bijvoorbeeld Bernard Maybeck, Bruce Goff en Herb Greene, die net als Lautner experimenteren met onconventionele vormen en materialen. Hier staan ook gerealiseerde dromen zoals het motel 'Madonna-Inn', in Fred-Flintstone-stijl, en het door Julia Morgan ontworpen Hearst-castle, zoals beschreven door Umberto Eco in het boek *De alledaagse onwerkelijkheid*.

John Lautner is geboren op 16 juli 1911 en groeide op in Marquette, in de staat Michigan. Na het behalen van de graad Bachelor of Science in Liberal Arts, volgde hij van 1933 tot 1939 zijn opleiding tot architect aan de Taliesin Fellowship, de school- en woon/werkgemeenschap van Frank Lloyd Wright. Als onderdeel van zijn opleiding voerde hij de bouwdirectie van het woonhuis Sturges, dat Wright in 1939 bouwde in Brentwood Heights, bij Los Angeles. Lautner staat bekend als een van de leerlingen die zich het meest losgemaakt hebben van de vormtaal van hun leermeester. Het stempel van Wright is in meerdere opzichten duidelijk aanwezig. Een uitgebreidere studie naar gemeenschappelijke ontwerpprincipes en architectonische thema's, zoals een hiërarchisch ordeningsprincipe waarin alle onderdelen van een gebouw – van de bouwmasa tot het kleinste detail – afgeleid worden uit een idee over het geheel, het dak als verbindend element met de functie van 'shelter', de hechte relatie tussen het huis en het landschap en de intense aandacht voor de detaillering, zou zeker de moeite waard zijn.² Toen Lautner na zijn leertijd bij Wright beseftte dat de unieke praktijk die hem voor ogen stond alleen in een stad als Los Angeles genoeg opdrachtgevers zou garanderen, opende hij daar in 1946 een architectenbureau. Tot op de dag van vandaag worden er (voornamelijk) woonhuizen van zijn hand gebouwd.

Lautner is eerder een enthousiast praktizerende architect te noemen, dan een architect die werkt vanuit een theoretisch onderbouwd betoog. In summere geschriften komt het er steeds op neer dat zijn huizen moeten voorzien in de fundamentele menselijke behoefte aan bescherming, die zowel psychologisch en emotioneel,

1

Pas in 1991 is er aan de Hochschule für Angewante Kunst in Wenen een overzichtsexpositie van zijn werk gehouden naar aanleiding van zijn tachtigste verjaardag, vergezeld van een bescheiden tentoonstellingscatalogus; in dat zelfde jaar verscheen de in Japan uitgegeven *Global Architecture Houses 32* met een aantal van zijn woonhuizen.

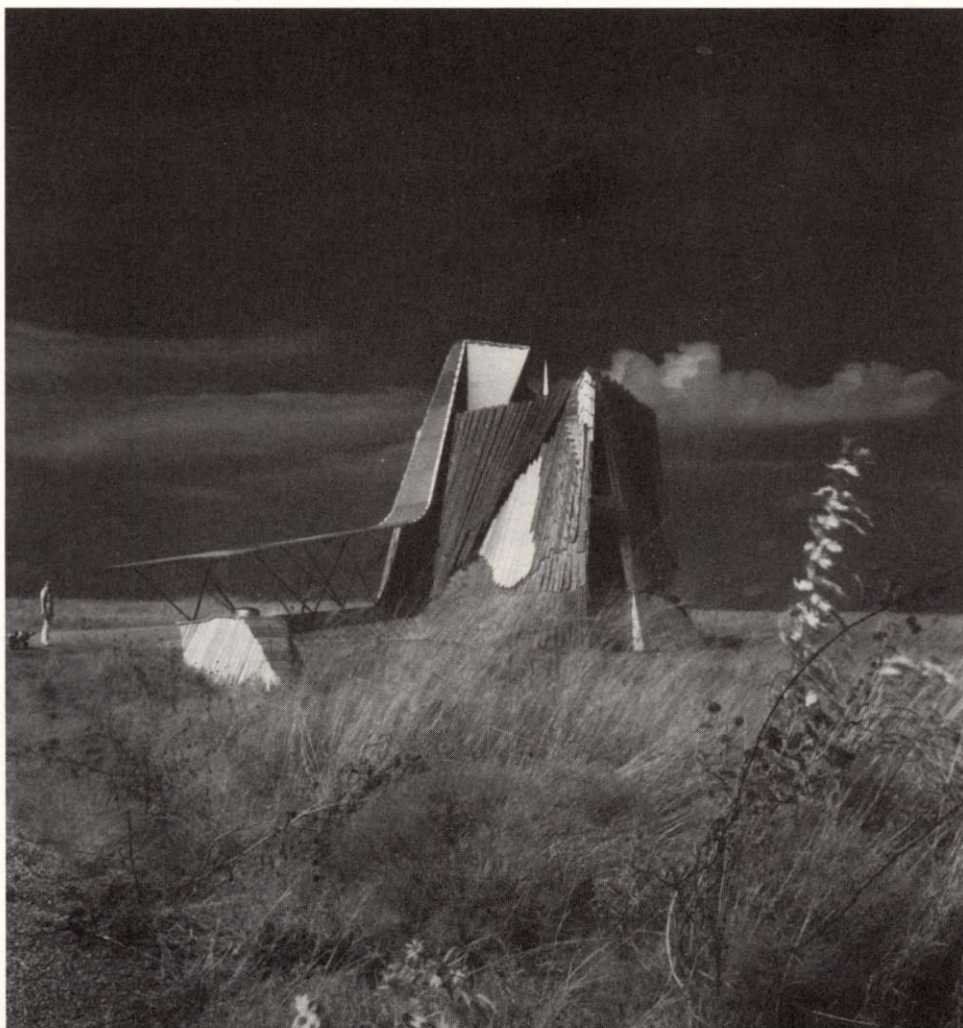
2

Het meest interessante wat daar tot nog toe over geschreven is, is te vinden in de Weense tentoonstellingscatalogus: Joseph Rosa, *Independence and Dissent: the domestic dwellings of John Lautner*, Wenen 1991, pp. 13-17.

als fysiek van aard is. Dit verklaart zijn gebouwen allerminst en biedt weinig houvast om op zijn werk in te gaan. Bij elke opgave probeert hij vanuit de specifieke wensen van zijn opdrachtgevers en de unieke kwaliteiten van de bouwlocatie een totaalconcept voor een huis te bedenken. Het resultaat moet volgens hem opwindend en dramatisch zijn.³ In ontwerptoelichtingen laat hij de tekeningen en de gebouwen graag zo snel mogelijk voor zichzelf spreken: 'Words are a poor picture of architecture...'⁴

De vraag welke plaats het werk van Lautner zou moeten krijgen in de architectuurgeschiedenis wordt hier met rust gelaten. In dit artikel wordt het werk zèlf geanalyseerd met in het achterhoofd de vraag wat de ontwerpen van Lautner zo intrigerend maakt. Eerst wordt een aantal terugkerende architectonische ontwerpthema's en -principes getraceerd. Achtereenvolgens wordt ingegaan op: de villa's in hun omgeving; de omgeving vanuit de villa's; de omgeving in de villa's; ordeningsprincipes en de materialisering. Deze thema's worden geïllustreerd en verder uitgewerkt in een vergelijkende beschrijving van drie karakteristieke woonhuizen voor de families Arango, Elrod en Stevens.

Huis in de wind, Herb Greene, Norman, Oklahoma



De villa's in hun omgeving

De villa's van Lautner hebben alle met elkaar gemeen dat ze op unieke locaties gebouwd zijn. Ze liggen tegen berghellingen, aan zee of staan midden in de bossen. Afhankelijk van de specifieke kwaliteiten van het landschap maakt Lautner voor de verschijningsvorm van de villa's een keuze uit twee extremen: ofwel ze lijken uit een andere wereld te komen, ofwel ze zijn bijna onzichtbaar in het landschap geïntegreerd.

Zo ziet het woonhuis Chemosphere (1960) er uit als een futuristische ruimteschotel. Lautner zag in deze paalwoning de ideale oplossing voor onbebouwbaar steile locaties. Hij maakte ooit een tekening waarop tientallen van deze woningen in een berglandschap zijn neergestreken. Het woonhuis Garcia (1962) oogt vanaf de weg als een groot tongewelf, met aan weerszijden een dichte begroeiing. Midden onder de boog is een grote opening, waardoor je dóór het huis heen een gekadreeerde blik op het achterliggende dal kunt werpen. Wanneer je het huis van onderen, vanuit het dal ziet liggen, lijkt het let-

terlijk op een groot pregnant oog, dat op een slank gedimensioneerd stalen landingsgestel staat.

De berghut voor de familie Pearlman (1957) daarentegen ligt gecamoufleerd in het bos. Het dak wordt gedragen door houten boomstammen, die – alsof ze er altijd al stonden – op de benodigde lengte zijn afgezaagd. De ramen, die koud en zonder hulpconstructie van vloer tot plafond lopen, zijn telkens onder een andere hoek geplaatst, zodat je zo weinig mogelijk spiegelingen in het glas ziet. Het dak van de villa Silvertop (1963) bestaat uit uitkragende horizontale vlakken met een wisselende hoogte. De dakvlakken lijken als een soort hoogtelijnen onderdeel van de berg uit te maken.

De omgeving vanuit de villa's

Ook voor het interieur van de villa's is de omgeving een bepalende factor in het ontwerp. Een van de belangrijkste ontwerpthema's is de dramatische inscenering van het uitzicht vanuit de woonruimte. Ook hiervoor zijn twee contrasterende principes te bespeuren, die je kunt vergelijken met

Woonhuis Chemosphere, Los Angeles, 1963. De woning is te bereiken met een zogenaamde hillelevator



een theater. In het ene geval functioneert de woonruimte als een tribune, vanwaar de bewoner als toeschouwer het uitzicht waarneemt. In het andere geval is de woonruimte daarentegen een podium waar de bewoners zich acteurs wanen met het huis en het landschap als decor of publiek.

Als voorbeeld van het eerste principe geldt het woonhuis Chemosphere dat een compleet rondgaande raamstrook heeft, die een overweldigende panoramische blik biedt op het grid van Los Angeles. Het tweede principe is het best te illustreren aan de hand van de villa Carling/Foster (1947). Dit huis, gebouwd voor een schrijver die een kluizenaarsbestaan leidt, heeft rondom gesloten gevels die slechts voorzien zijn van bovenlichten en kleine raamopeningen. Het doek wisselt wanneer een deel van de gevel met lambrizing, bankstel, stereo-installatie en al naar buiten gedraaid wordt en een berglandschap te voorschijn komt.

5

Citaat Lautner p. 26 tentoonstellingscatalogus.

Woonhuis Garcia, Los Angeles, 1962

De omgeving in de villa's

De derde manier waarop de villa's en het landschap met elkaar verbonden worden komt tot uitdrukking in de manier waarop de geologische samenstelling van de bouwlocatie zelf samenhangt met het interieur. Analoog aan de ideeën over hoe de villa's in het landschap staan, wordt er afstand genomen van de natuur, zoals bij de villa Arango, dan wel letterlijk aansluiting erbij gezocht, zoals bij de villa Elrod. Hierop wordt in de planbeschrijvingen verder ingegaan.

Orderingsprincipes

'My ideal is a series of flowing and disappearing forms. I have never designed a plain box that you can understand in an instant-static and without surprises.'⁵

Lautner is op zoek naar drama, climax, verrassing, naar contrasten, tussen weidsheid en intimiteit, tussen de natuur en het artificiële. Om dit principe ruimtelijk vorm te geven beroept hij zich op in elkaar overvloeiende en verdwijnende vormen en ruimten. De ruimtelijke opbouw en de plattegronden van Lautners huizen zijn



telkens volgens dezelfde principes ontworpen.

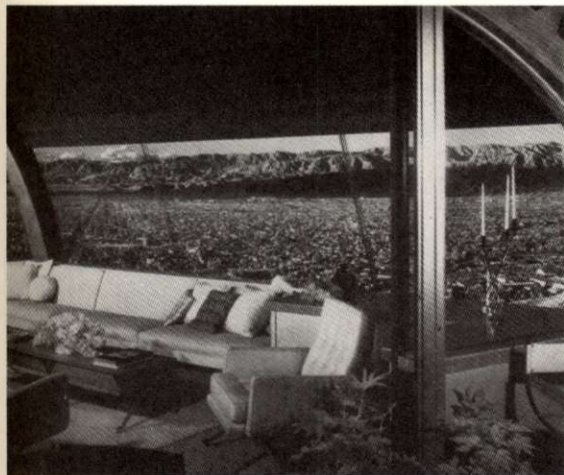
Het belangrijkste element voor de ruimtelijke opbouw is het dak boven de woonruimte, dat als een groot gebaar letterlijk een overkoepelende functie vervult en de plaats van andere ruimten structureert. Het dak is meestal ontworpen als zelfstandige constructie met een duidelijke (geometrische) basisvorm (cirkel, driehoek, rechthoek). Het rust op een minimaal aantal steunpunten, of is uitgevoerd als een zelfdragende constructie. Zo wordt – als in een plan libre – een maximale indelingsvrijheid behouden en wordt elke verstoring van het uitzicht zoveel mogelijk vermeden. De woonruimte is steeds maximaal op het uitzicht georiënteerd. Het uitzicht en de overgangen tussen ruimten (ook tussen binnen en buiten) worden zorgvuldig begeleid middels enkele wanden, die in principe onafhankelijk van het dak gepositioneerd zijn. Zij vormen een tweede structurerend element in de plattegrond. Deze wanden zijn recht, gebogen of hebben een vrije vorm. De kleinere programma-onderdelen zijn ondergebracht in

losse, afzonderlijk vormgegeven elementen die vervolgens additief tot een heterogeen geheel samengevoegd zijn onder het overkoepelende dak. Voor de vormgeving van deze kleinere onderdelen zijn drie principes te bespeuren. Ofwel ze zijn gebundeld in kleine eenheden met geometrische basisvormen. Ook de plaats van deze eenheden wordt bepaald door de oriëntatie en ondersteunt de ruimtelijke werking. Ofwel ze zijn in zelfstandige vormen tegen de structurerende wanden gelegd. Een derde mogelijkheid is dat ze zijn ondergebracht in de 'restruimte' tussen twee structurerende wanden.

Materiaal en detail

Een expressieve betonconstructie is een van de karakteristieken waaraan een Lautner gemakkelijk herkend kan worden. Gestort beton geniet Lautners voorkeur omdat je er bepaalde en vrije ruimten mee kunt maken in bijna iedere gewenste vorm. Interessanter dan deze voorliefde voor een bepaald materiaal, en een van

Woonhuis Chemosphere, panoramisch uitzicht over Los Angeles
Woonhuis Silvertop, Los Angeles, 1962



Woonhuis Carling|Foster, Los Angeles, 1947. Links naast de open haard de draaibare wand met bankstel en stereo-installatie
Boshut Pearlman, Idyllwild, Californië, 1957



de belangrijkste aspecten die zijn werk zo leuk maken, is de detaillering van de villa's.

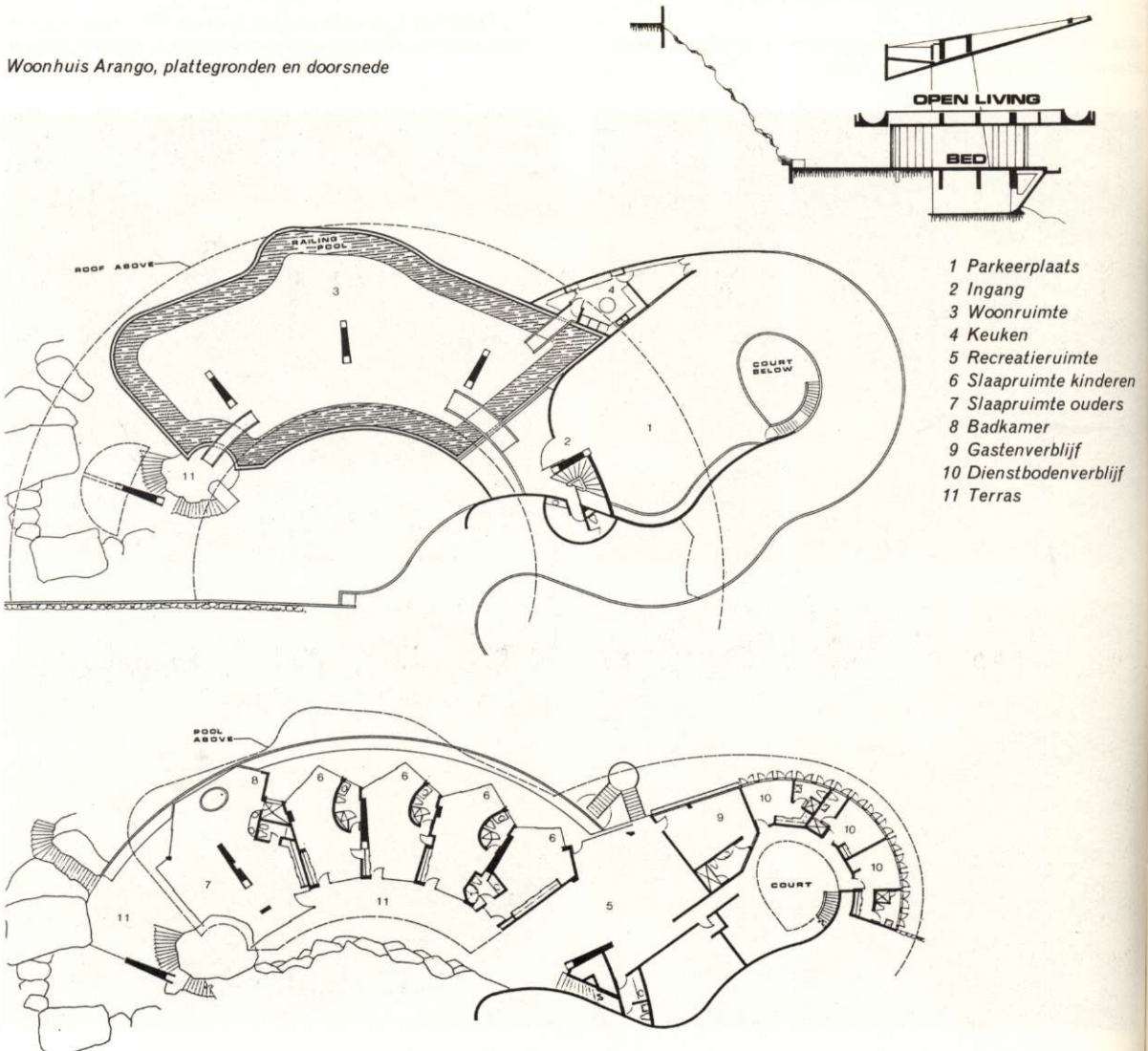
Enerzijds heeft Lautner een persoonlijk vocabulair van details ontwikkeld dat in elk project terugkeert. Achter elk detail schuilt een redenatie: zo wekt beton de suggestie van soliditeit en bescherming; zo wordt glas zoveel mogelijk met kit bevestigd om het uitzicht zo min mogelijk te verstoren; zo zijn wanden gesloten vlakken en zijn er zo min mogelijk aansluitingsconstructies om de ruimtelijke werking van het huis zo helder mogelijk te laten zijn. Net als bij de compositie van de plattegronden is er bij de materialisering van de bouwwerken sprake van een hiërarchische aanpak van groot naar klein, waarbij de vormgeving van de onderdelen uit een groter geheel afgeleid wordt. De schaalsprongen zijn zelfs letterlijk zichtbaar: de grotere elementen, zoals de dakconstructies, hebben een grove detaillering, terwijl de kleinste onderdelen verfijnd gedetailleerd zijn.

Anderzijds ontwerpt Lautner per project

specifieke details die de hierboven besproken relaties tussen de villa en het landschap tot onderwerp hebben. De details worden ingezet als trucages, die de door Lautner beoogde effecten versterken en zonder welke ze niet opgemerkt zouden worden of zelfs volledig verloren zouden gaan. Omdat deze details vanuit het beeld ontwikkeld worden, zijn ze vaak onconventioneel en getuigen van een grote vindingrijkheid.

Alvorens hier in de planbeschrijvingen uitgebreider op in te gaan kom ik nog even terug op eerdere voorbeelden. In het woonhuis Chemosphere wint bijvoorbeeld het panoramische uitzicht aan dynamiek doordat het glas en de borstwering onder een hellingshoek geplaatst zijn: direct omlaag kijken wordt zo bemoeilijkt en het idee in een ruimteschotel los van de zwaartekracht te zijn versterkt. De gebogen borstwering van de pui in de woonruimte van het woonhuis Silvertop heeft ook in het verticale vlak een flauwe kromming. Deze boog volgt exact het hoogteverloop van het aangrenzende grasperk in

Woonhuis Arango, plattegronden en doorsnede



- 1 Parkeerplaats
- 2 Ingang
- 3 Woonruimte
- 4 Keuken
- 5 Recreatieruimte
- 6 Slaapruimte kinderen
- 7 Slaapruimte ouders
- 8 Badkamer
- 9 Gastenverblijf
- 10 Dienstbodenverblijf
- 11 Terras

de tuin. Gezeten op de bank worden zo de zichtlijnen bergafwaarts subtiel begeleid.

Woonhuis Arango, Acapulco, Mexico 1973

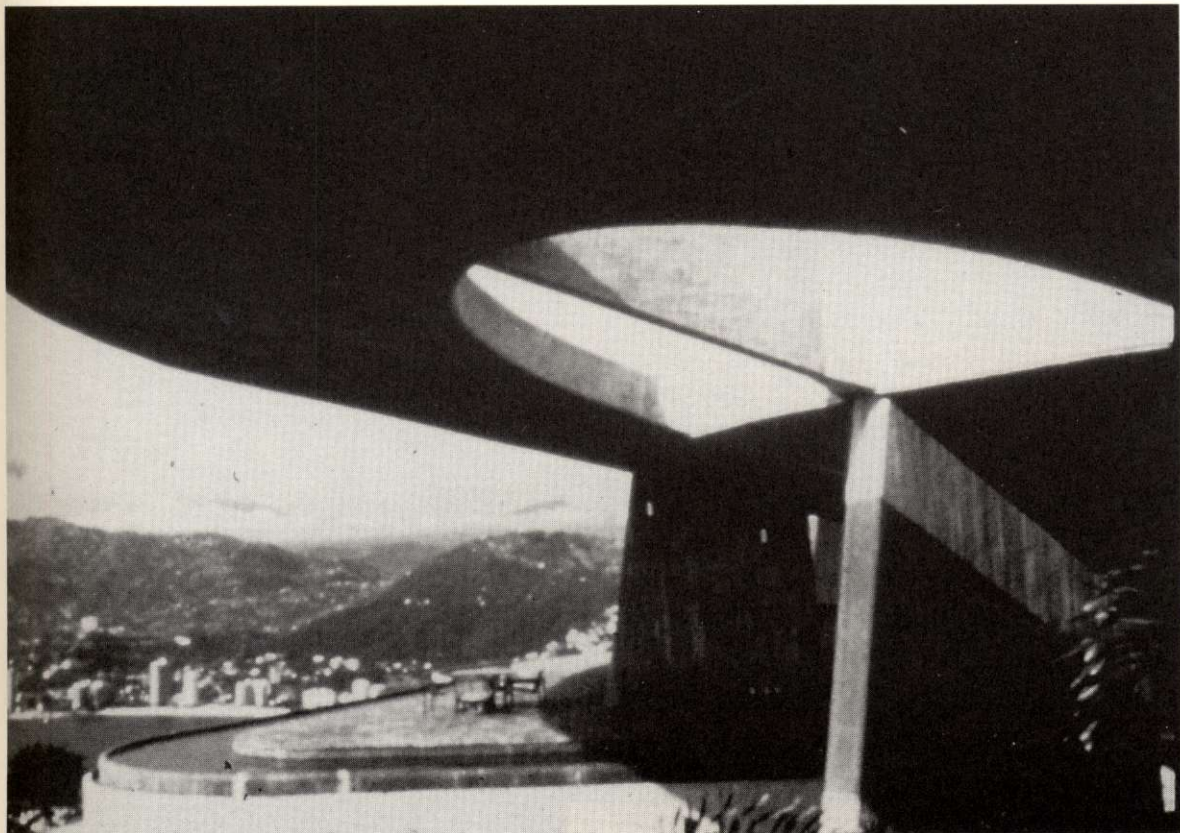
Het vakantieonderkomen voor de familie Arango (1973) boven de kust van Acapulco Mexico, is in de serie spectaculair gesitueerde woonhuizen een van Lautners toppers.

Vanuit de baai gezien lijkt de villa met zijn rond uitkragende dak op de behuizing van buitenaardse wezens die tijdelijk op het beste plekje van de berghelling zijn geland. Vanaf de weg die boven het huis loopt kijk je neer op de ribbenconstructie van het dak, die door haar vorm, maat en de satellietschotel interplanetaire contacten suggereert. De verbinding tussen de aarde en het huis is gelegd via een dynamisch slingerende, racebaan-achtige toegangsweg. Eerst rij je óver het dak in een spiraal omlaag; dan ónder het dak door, en vervolgens buig je om in de andere richting tot aan het parkeerdek en de entree. Door deze weg

aan beide zijden te flankeren met betonnen wanden wordt de introductie naar een andere wereld begeleid. De slingerende vorm lijkt het natuurlijk verloop van de berg te volgen en nuanceert zo deze overgang.

Deze villa is Lautners meest extreme versie van het idee om de woonruimte uit te werken als een tribune op het uitzicht. De woonruimte ligt direct onder het dak op een zelfstandig vloerveld, dat als een los plateau boven de omgeving verheven staat. Het panoramische uitzicht wordt begeleid door het dak in de richting van de zee van 2 tot 6 meter schuin op te laten en op te leggen op radiaal geplaatste pijlers. Het klimaat laat het toe een uitzichtversturende pui achterwege te laten: de woonruimte bevindt zich geheel in de open lucht. Het vloerveld is geheel omsingeld door een sloot waardoor geen belemmerend hek nodig is en ook de onderliggende huizen aan het zicht onttrokken worden. Aan de bergzijde behoedt de sloot de bewoners voor de grillige rotsbodem.

Woonplateau met lichtopening



De ruimtelijke opbouw en de compositie van de plattegrond van dit huis volgen de reeds hierboven beschreven principes. Het is opvallend dat naast geometrische vormen vrije vormen voorkomen. De vrije vorm wordt alleen daar toegepast waar het woonhuis een directe verbinding heeft met de omgeving. Voor al het overige worden vormen op grond van geometrische principes gebruikt.

Ook in dit huis heeft het expressieve dak een overkoepelende functie. De radiale betonconstructie loopt aan weerszijden door tot tegen de berghelling en omvat behalve de woonruimte, de parkeerplaats en een terras. Doordat de scheidingswanden lager zijn spoelt de ruimte onder het dak door.

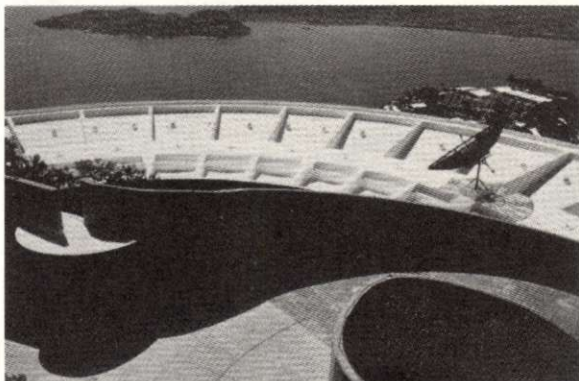
Het huis valt in ruimtelijk en programma-tisch opzicht in drie delen uiteen: de woonruimte, de slaapeenheden van de familie en het dienstgedeelte.

Het vloerveld van de woonruimte heeft een vrije vorm die doet denken aan een grote afgeslepen steen, met de functie van uitzichtplateau.

De door water omsingelde vloer wordt verder verzelfstandigd tot een plateau middels drie bolvormige bruggetjes, die de verbinding vormen met de entree, de keuken en de tuin. De keuken is verstopt tussen de gebogen wanden van de terreinafschieding, die het parkeren aan het oog van de woonruimte onttrekt.

In tegenstelling tot de woonruimte ademt het slaapgedeelte voor de familieleden de sfeer van privacy en intimiteit uit. Dit gedeelte ligt onder het woonplateau en wordt bereikt via een trap die achter een dakpijler, enigszins verscholen naast de entree ligt. Je komt beneden uit op een plaatsje onder aan de rotsachtige berghelling. In een gebogen wand onder het uitkragende plafond liggen de toegangen tot de slaapeenheden. Deze gevel heeft door de dichte deuren en de roostervormige puien een gesloten aanblik. De ruimten liggen tussen de radiaal geplaatste schijven die het dak dragen en ook aan de zeezijde vrij ten opzichte van de uitkragende vloerplaat van de woonruimte. Elk familielid heeft een ruime slaapeenheid met een opzet die vergelijk-

Woonhuis Arango vanaf de weg | Trap van het terras naar het woonplateau



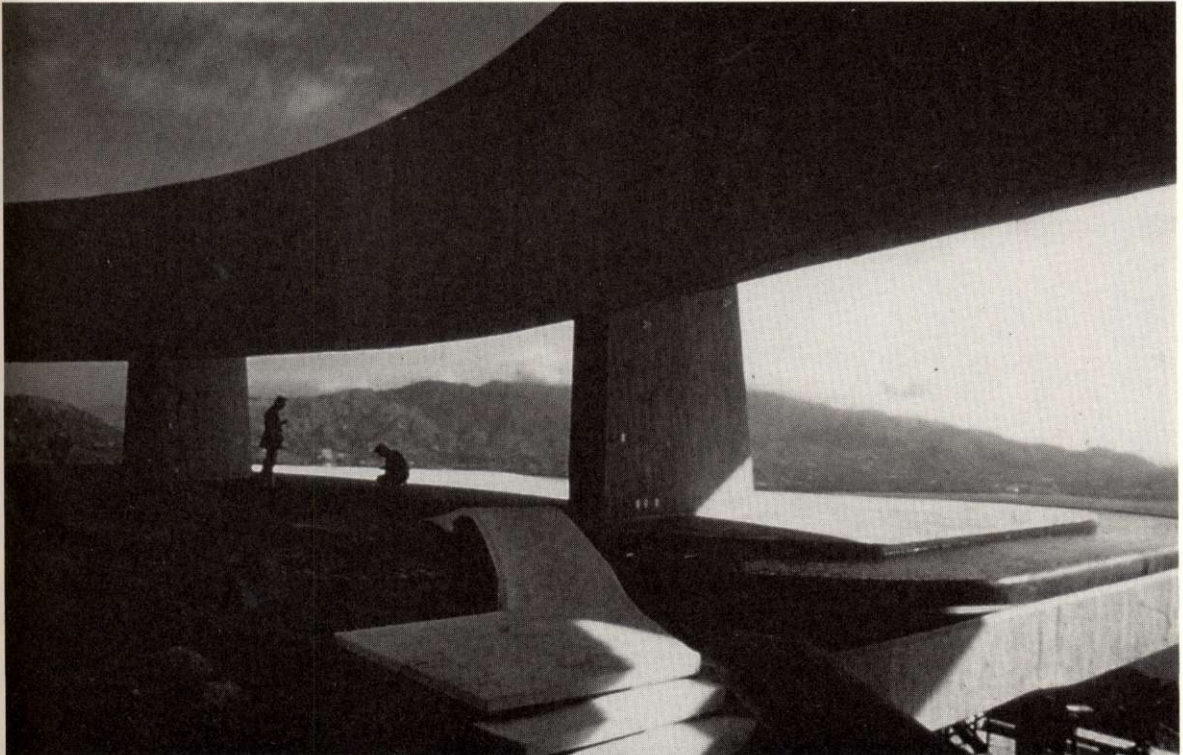
baar is met die van een hotelkamer. Door de wijkende wanden en de overhoekse puien zijn de ruimten wederom op het uitzicht georiënteerd. Zelfs vanuit de badkamers kun je een blik op zee werpen. De slaapeenheid van de ouders, aan het eind van de rij, is ruim twee keer zo groot. Een bestaande rots in de hoek van deze ruimte was de aanleiding voor een bijzondere uitwerking. Binnen is het rotsblok een decoratieve wand. Buiten was het de aanleiding om er een terras te maken met een trap naar het woonplateau. Boven deze dubbelhoge ruimte is in het dak een groot gat uitgespaard.

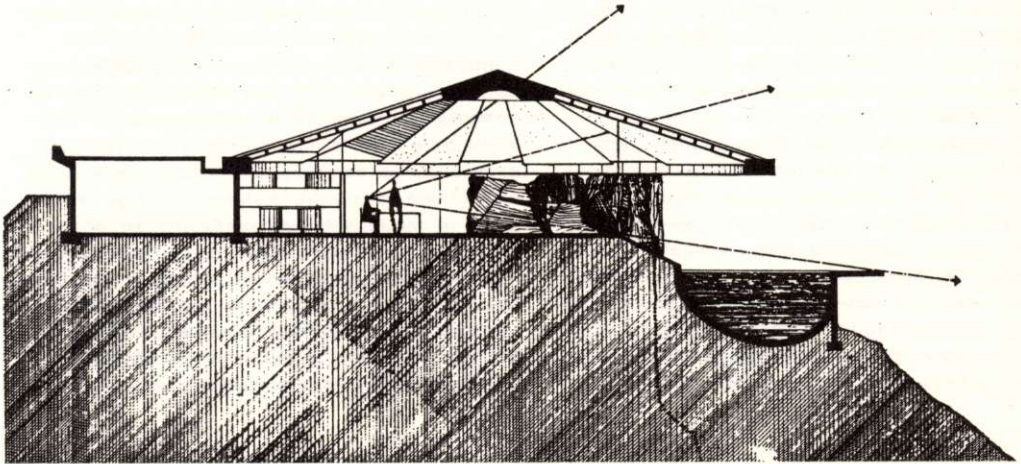
Een trap direct vanaf het parkeerdek leidt naar het derde gedeelte van het huis: de patio met het dienstbodenverblijf, de wasruimte en de opslag, die geheel los van de rest van het huis functioneren. Tussen het dienstgedeelte en het slaapgedeelte van de familie ligt een recreatieruimte, met vast betonnen meubilair. Van hieruit kun je met een trap naar het nog één niveau lager gelegen zwembad. De grootste kamer van de cirkelvormig gegroepede dienstbodenka-

mers is het gastenverblijf. De ingang van deze ruimte ligt niet aan de patio maar aan de recreatieruimte. De hiërarchie tussen de gebruikers van het huis krijgt zo haar ruimtelijk beslag.

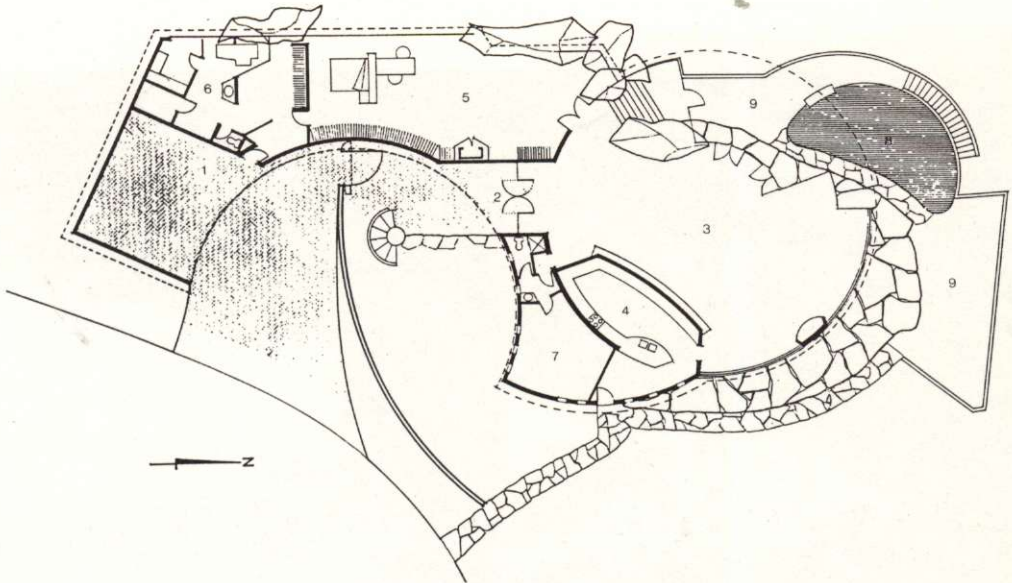
Het ligt voor de hand dat een huis met een vakantiebestemming door zijn tijdelijke gebruik solide en onderhoudsvrij moet zijn. Dit gegeven wordt door Lautner verwerkt in het reeds hierboven behandelde thema van een buitenaardse behuizing die de aardbodem nauwelijks lijkt te raken. Het expressieve betonskelet is zo kaal en onaangetast als mogelijk gelaten; hoe het huis op de berg staat is door schuin geplaatste details zo veel mogelijk aan het zicht onttrokken; het schone betonwerk is vlak en strak gedetailleerd; er zijn geen toegevoegde afwerkingsconstructies; er zijn geen hekjes en zo heeft de trap naar het zwembad geen trapleuning. De trap van het woonplateau (ook zonder leuning) naar het terras is zo gemaakt dat de betonnen treden als het ware in de rots geprikt zijn. Het marmer op de vloer is het enige andere materiaal dat de

Woonplateau met bruggen





Woonhuis Elrod, plattegrond en doorsnede



- 1 Parkeerplaats
- 2 Ingang
- 3 Woonruimte
- 4 Keuken
- 5 Slaapruimte
- 6 Badkamer
- 7 Gastenverblijf
- 8 Zwembad
- 9 Terras

suggestie dat het huis nog niet af is verwerpt. Door de naakte detaillering en de maatverhoudingen lijkt het huis boven de aarde verheven. De ruige natuur die het huis omgeeft wordt er zelfs fjinschalig door. Tegenover afstandelijkheid staat echter ook nabijheid. De sloot rond het woonplateau heeft een overloopgoot, waardoor het water aan de buitenzijde tot aan de rand kan staan. Zo lijken de sloot en de oceaan visueel naadloos in elkaar over te gaan en wordt het landschap juist binnengehaald.

Woonhuis Elrod, Palm Springs 1968

De grootste kwaliteit van het woonhuis voor de interieurontwerper Arthur Elrod, dat overigens als decor te zien is in de James-Bond-film *Diamonds are forever*, ligt besloten in de manier waarop de detaillering in dienst wordt gesteld van de ruimtelijke werking.

Qua situering behoort het zowel tot de categorie 'verheven boven' als tot de categorie 'verweven met' het landschap. Vanaf de weg die boven het huis loopt ontwaar je een surrealis-

tisch beeld met de top van het cirkelvormige dak en een tweede, horizontaal dakvlak die beide boven de gebogen betonnen muur van de toegangsweg lijken te zweven. Een weids uitzicht over de bergen vormt de achtergrond van dit tafereel. Van onder af valt het in beton geconstrueerde huis door zijn schutkleur en een vooruitstekend terras nauwelijks op in het woestijnlandschap. Een indrukwekkende rotspartij, die als een donderende waterval de berg af komt zetten, is zelfs volledig met het interieur van het huis geïntegreerd.

Ook in dit huis is de wijze waarop het uitzicht vanuit het huis ervaren wordt de leidraad voor het ontwerp. De woonruimte van de villa Elrod is, in tegenstelling tot die van de villa Arango, op te vatten als een toneel, met het huis als decor en het landschap als tribune. Het podium ligt onder een cirkelvormige dome en loopt door tot en met buiten in de vorm van het terras met een zwembad. Het uitzicht is in hoofdopzet gekadreed door een brede spleet tussen de dome en de vloer. De overgang van de

Woonhuis Elrod vanuit de vallei



dome naar het uitzicht is met verschillende middelen heel secuur ontworpen. Allereerst wordt deze ruimtelijk begeleid door een expressieve betonnen dakpijler die de rand van het zwembad markeert en een manshoge rotswand links van de spleet. Aan de achterzijde van deze steen kun je tussen twee rotswanden door naar het terras. Zo heeft het woonpodium letterlijk coulissen. Een tweede ruimtelijk middel is een niveauverschil, dat in aansluiting op de rots in een brokkelige lijn de cirkelvormige vloer afsnijdt.

Het huis demonstreert als geen ander Lautners voorkeur voor in elkaar overlopende en verdwijnende vormen en ruimten. De structurerende elementen voor de compositie van de plattegrond zijn twee cirkels, met een gelijke diameter, waarvan de een de contramal van de ander is. De eerste cirkel is het dak, waaronder de woonruimte en de keuken liggen. De tweede cirkel is daarentegen een patio-achtige buitenruimte, waar de parkeerplaats, de badkamer, de slaapkamer en het gastenverblijf in een kring

omheen liggen. Hier bevindt zich ook de entree, op de plaats waar de afstand tussen de cirkels het kleinst is. De ruimte tussen deze cirkels bevindt zich in de open lucht en is uitgevoerd als een weelderig begroeide pergola. De patio is door een betonnen wand in tweeën gedeeld. Het ene deel is geheel bestemd voor auto's, terwijl het andere deel als beeldentuin is ingericht.

Het dak boven de woonruimte is uitgewerkt als een dome, die door zijn brede diameter en detaillering boven de ruimte lijkt te zweven. Het is een betonconstructie, die bestaat uit een ringbalk, waarop onder een helling taps toelopende schijven liggen, welke in de top samenkomen in een cirkelvormig betonelement. Boven de open ruimten tussen de schijven zijn sheds geplaatst. De verticale delen van de sheds zijn altijd van glas, terwijl het schuine deel een houten beschot heeft. De woonruimte wordt zo sacraal schemerachtig verlicht. Het dak rust voor een groot deel op een zo klein mogelijk aantal, minimaal gedimensioneerde stalen kolommetjes, die in de wanden opgenomen zijn.

Coulissen Woonhuis Elrod vanaf de weg Entree



De doorlopende glasstrook tussen het dak en de wanden wekt de suggestie dat het dak zweeft. De keuken met een oogvormige plattegrond is als abstract dicht volume – zonder plafond – tegen de ronde wand gelegd.

Naast ruimtelijke trucs is de materialisering ingezet om de overgang van de dome naar het uitzicht te regisseren. Zo wordt deze vormgegeven middels een pui, die volgens de plattegrond de grillige contouren van de stenen rand langs het niveauverschil volgt. Voor dit mooie, maar ingewikkelde detail is echter in werkelijkheid een simpeler oplossing gekozen. De pui hangt nu onder de rand van het dak maar kan in haar geheel weggeschoven worden. Als tweede middel zijn de sheds, om deze plaats met licht te accentueren, ook aan de bovenzijde in glas uitgevoerd. Tenslotte volgen verschillende vloerdekkingen van binnen naar buiten elkaar op: midden onder de dome ligt een cirkelvormig zacht wollen tapijt; hier omheen liggen marmere tegels; het niveauverschil is – voortbordurend op de naastgelegen rotspartij – afgewerkt

met een rand van brokken natuursteen en het terras tenslotte is van beton.

Bij de meer strakke en sober uitgewerkte slaapkamer en badkamer zijn rotsblokken ter plaatse in het interieur verwerkt. Het rotsblok in de slaapkamer vormt een intieme hoek voor het bed, terwijl de rots naast het bad, als schaamschot, de directe inblik van buitenaf tegengaat.

Woonhuis Stevens, Malibu 1968

Ondanks het feit dat dit vakantiehuis voor de familie Stevens vergeleken bij de vorige villa's een meer bescheiden voorkomen heeft is het de moeite niet minder waard. Hoewel op kleinere schaal, zijn er vergelijkbare thema's en ontwerpprincipes in terug te vinden.

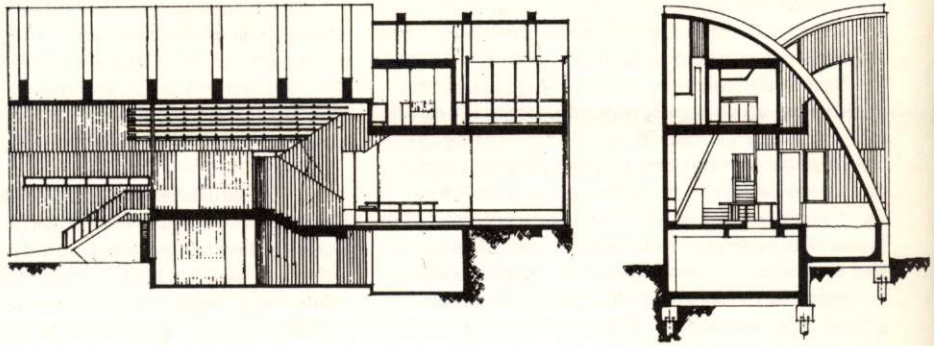
Het huis ligt midden in een rij vakantiehuisen langs de schaarse kuststrook van Malibu-Beach. Het bouwterrein met de vorm van een pijpela tussen de zee en een bebouwde weg liet weinig vrijheid voor een bijzondere landschappelijke situering. Het terrein is van voor tot achter ingevuld met een gesloten betonnen schaal in

Woonruimte

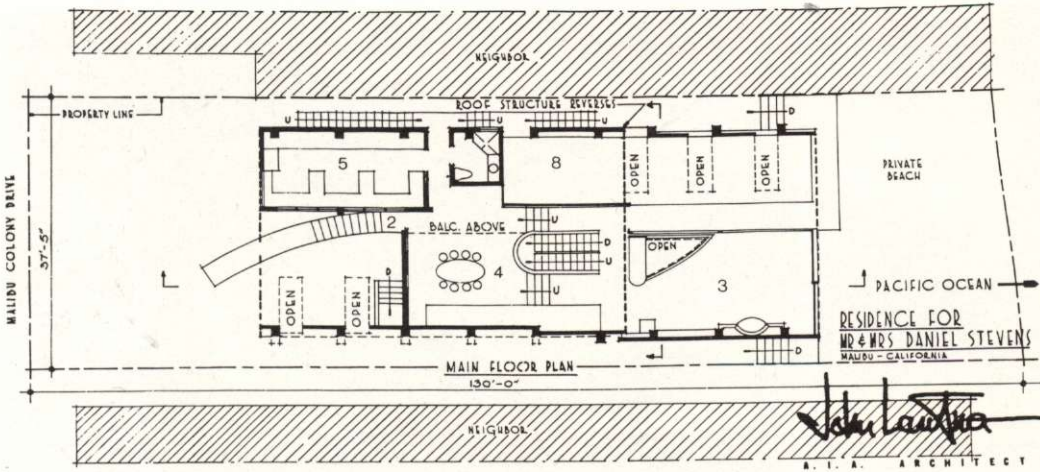
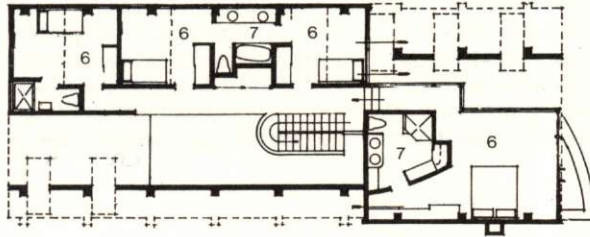


62

Doorsnedes

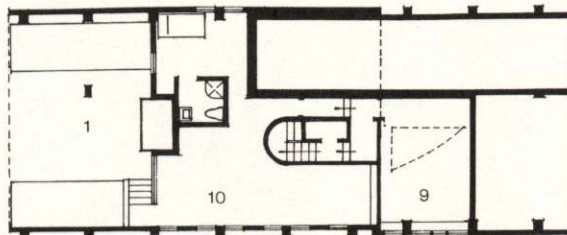


Tweede verdieping



Eerste verdieping

Souterrain



- 1 Parkeerplaats
- 2 Ingang
- 3 Woonruimte
- 4 Eetruimte
- 5 Keuken
- 6 Slaapruimte
- 7 Badkamer
- 8 Zwembad
- 9 Studio
- 10 Speelruimte

de vorm van een half tongewelf. Alleen de kopgevels zijn expressief uitgewerkt in een vormen-taal geïnspireerd op zeilboten; een referentie afkomstig uit de directe omgeving.

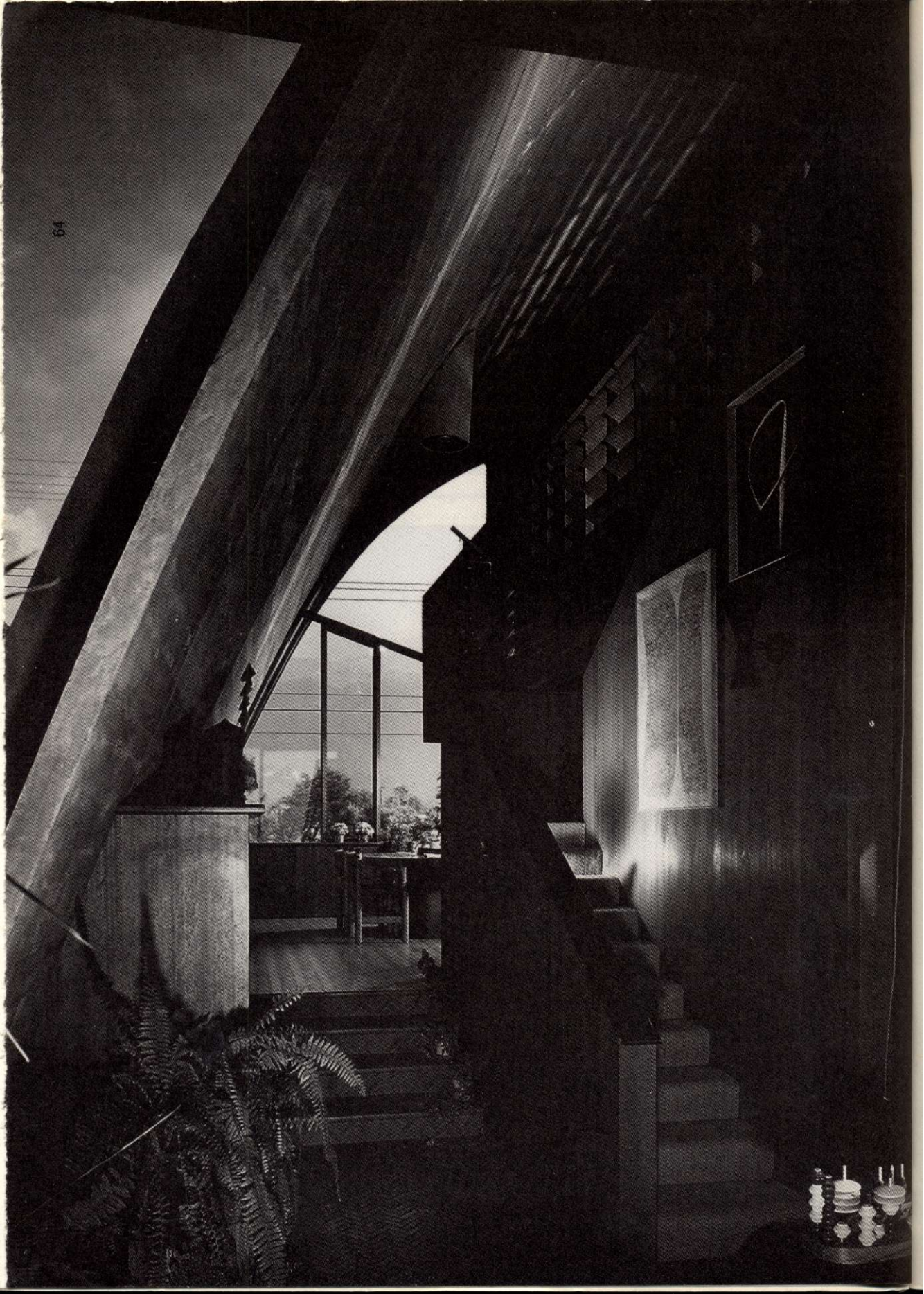
Desondanks probeert Lautner al het mogelijke wat de omgeving aan uitzicht biedt in het woonhuis binnen te halen. Om zoveel mogelijk ruimten zicht op de zee en op de bergen in het ver weg gelegen achterland te geven, is de schaal in tweeën gedeeld, en is het ene deel honderdtachtig graden ten opzichte van het andere gedraaid. Dit effect is echter wel van een lagere orde dan in de villa's Arango en Elrod, waar de inscenering van het uitzicht wordt ingezet voor ruimtelijk spektakel. Bij gebrek aan ruimte om het uitzicht uit te buiten wordt in dit ontwerp de spanning opgevoerd door de onderlinge verhouding van de ruimten onder het schaaldak. Je kunt de villa Stevens daarom beschouwen als een geïmplodeerde versie van de voornoemde villa's.

De plattegrond van het huis, dat drie verdiepingen telt, is lineair en eenvoudig van opzet. De

functies zijn achter elkaar in stroken gelegd. De ruimtelijke opbouw van het huis is complexer. De dwarsdoorsnede over de betonschaal is op opeenvolgend op wisselende wijze ingevuld. Hoog en laag volgen elkaar op, en binnen en buiten lopen subtiel in elkaar over doordat er aan de twee uiteinden van het huis buitenruimten onder de betonschaal liggen. Op de begane grond liggen aan één zijde – in de richting van het strand – de dubbelhoge entree en de eetruimte, de trap en de één verdieping hoge woonruimte. Aan de andere zijde liggen opeenvolgend de keuken, het sanitair en een zwembad. Midden door het huis ligt tussen beide stroken een loopzone, die zich voortzet in de rand langs het zwembad in de open lucht. Het gedeelte met de eetruimte en de keuken ligt vier treden hoger dan de rest van de vloer. Enerzijds krijgt het souterrain met een speelruimte en een atelier zo meer daglicht; anderzijds ontstaat er een tussenruimte tussen het eet- en woongedeelte. Op de verdieping liggen aan een overloop boven de keuken de slaapkamers en badkamers van de



Woonhuis Stevens vanaf het strand



kinderen. Boven de woonkamer ligt de slaapkamer van de ouders. De overloop wordt tot semi-openbaar gebied verklaard door een wand die bestaat uit een roostervormige houtconstructie. De regels van deze constructie zijn schuin geplaatst zodat directe inkijk van onderaf verhinderd wordt. Deze wand werkt in de ruimte als dicht vlak, maar laat wel licht door en is daarom belangrijk voor de ruimtelijke werking.

De plattegronden en doorsnedes zijn van plek tot plek nauwgezet uitgewerkt in samenhang met de sfeer en de inrichting van de ruimten, uit- en doorzichten binnen- en buitenshuis, en de lichttoetreding. Het huis heeft daardoor een rijke detaillering, die echter wel consequent aan de regels van het grotere geheel onderworpen is.

Het betonnen schaaldak is gedetailleerd als een zelfstandig ruimtelijk element, waar vloeren, wanden en puilen als invullingen onder geplaatst zijn. Het schaaldak heeft ribben aan de buitenzijde en is van binnen glad. De ribben in de wand waar de schaal op rust zijn aan de binnenzijde

geplaatst. De liggende bekistingsplanken verraden verder dat we hier van doen hebben met de abstractie van een op zijn kop gezette scheepsromp. Op plaatsen waar meer licht nodig is, zoals bij het zwembad en recht boven de eettafel, zijn gaten in de schaal gemaakt. Direct zonlicht wordt gefilterd door matglazen hangende lamellen. De uitwerking van de andere onderdelen van het interieur zijn eveneens te beschouwen als een persoonlijke interpretatie van principes uit de scheepsbouw. Omdat Lautner de vormen, materialen en details niet letterlijk maar binnen zijn eigen, bouwkundig vocabulair interpreteert, is het huis als totaal toch eerder een huis dan een schip te noemen. De scheidingswanden, kasten en de horizontale plafonds zijn met hout betimmerd. In de keuken hangt het kookgereedschap aan een railing onder het plafond. De vrolijke vormgeving van de houten pui aan de zee-zijde doet denken aan het zeil van een surfplank, waarbij de radiale stijlen de zeillatten zijn. De kwart ronde zonneschermen completeren het beeld van strandplezier.

Woonhuis Stevens, interieurs

