

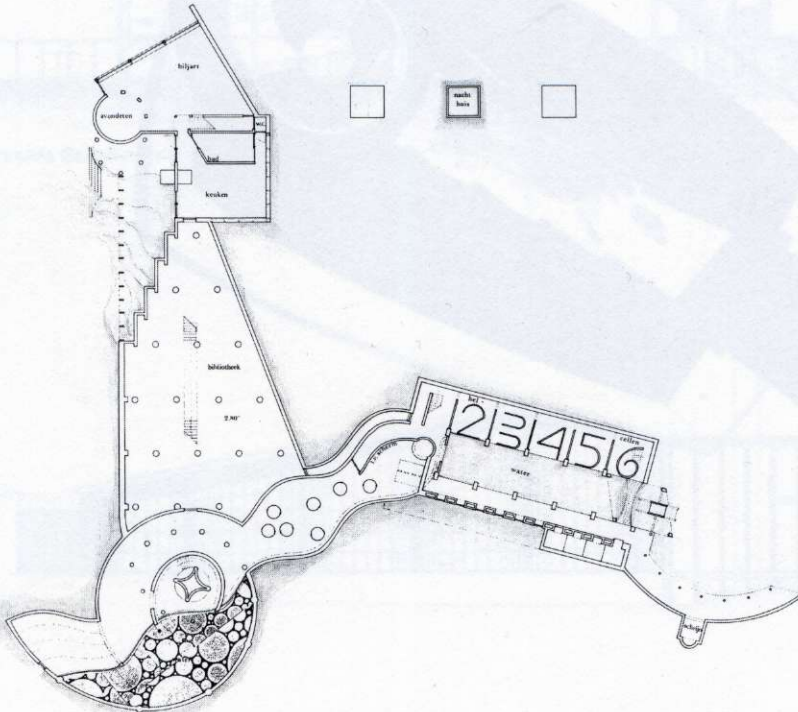
Villa Karamazow

Het (afstudeer)project Villa Karamazow behelst een onderzoek naar het mogelijk gebruik van het literaire gegeven in de architectuur. Ontsteld door de als paddestoelen uit de grond schietende, identiteitsloze en onverschillig ten opzichte van hun locatie staande dozen, zocht ik naar een mogelijkheid om het verband te herstellen tussen een gebouw, zijn omgeving en zijn programma. Door een gebouw of gebouwdeel een geconstrueerde identiteit te verlenen zou deze zowel voor de gebruikers als de omgeving betekenis kunnen krijgen. Een vergelijking met de literatuur, een schatkamer vol geconstrueerde identiteiten die betekenis krijgen door het verhaal, diende zich aan. Het leek mij interessant om zo'n verhaal met geconstrueerde identiteiten om te zetten in een architectonische constructie en te onderzoeken of een verhaal de verbindende schakel zou kunnen zijn tussen gebouw, omgeving en programma.

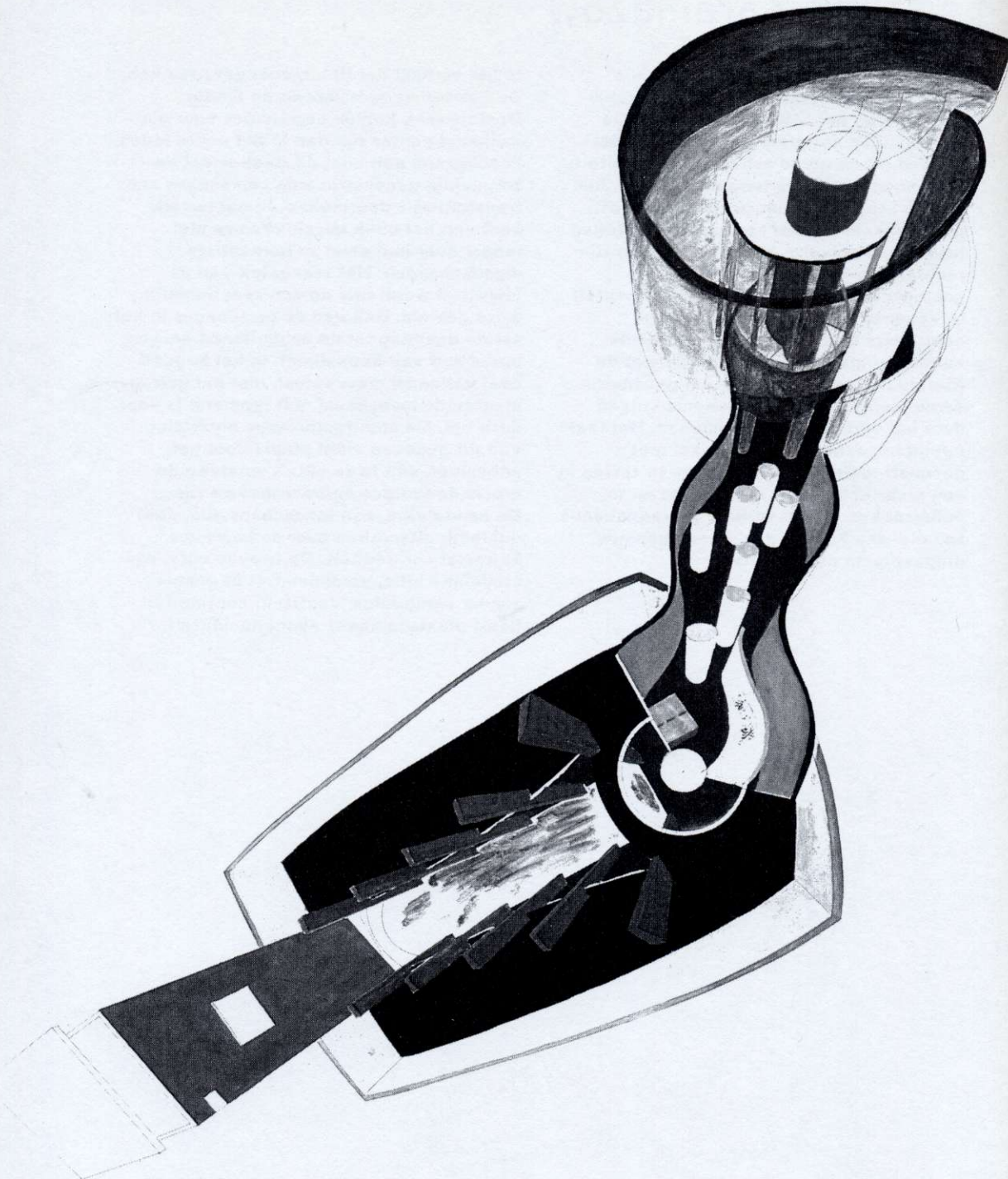
In het verhaal dat ik hiervoor gekozen heb, De Gebroeders Karamazow van Fjodor Dostojewski, komen personages voor die welhaast echter zijn dan in het echte leven. Fascinerend aan juist dit boek is dat de zorgvuldig geconstrueerde personages een transformatie doormaken. In het tweede deel van het boek beschikken ze niet langer over hun eerst zo herkenbare eigenschappen. Het vraagstuk van de identiteit wordt hier op een zeer duidelijke wijze gesteld. Behoren de personages in het eerste deel nog tot de negentiende-eeuwse opvatting van het subject, in het tweede deel vallen zij meer samen met het gefragmenteerde mensbeeld, dat typerend is voor deze tijd. De architectonische omzetting van dit gegeven vindt plaats door het ontwerpen van twee villa's waarvan de broers de fictieve opdrachtgevers zijn. De eerste villa, een landschapsvilla, doet duidelijk uitspraken over de bewoners. Er heerst continuïteit. De tweede villa, een stedelijke villa, veronderstelt bewoners zonder eenduidige identiteit; continuïteit heeft plaatsgemaakt voor anonimiteit.

Walvishuis

Werkhuis



Gebodshuis



De Landschapsvilla

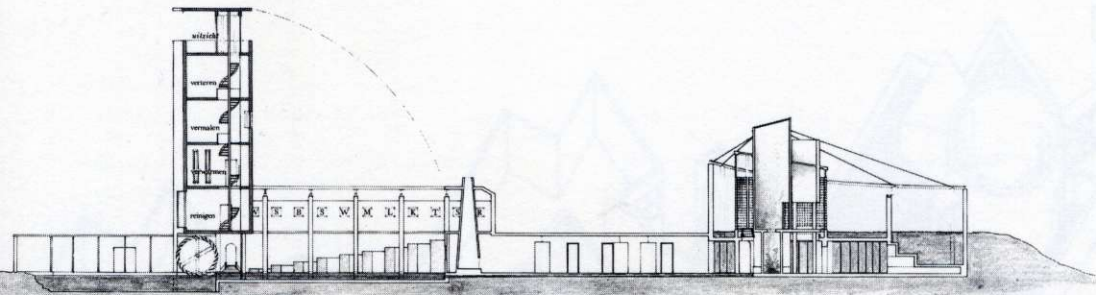
De landschapsvilla van de Gebroeders Karamazov is gelegen in een bosrijk gebied. Een zandverstuiving, een kale vruchteloze plek. In die leegte een eenzame den; de stamboom. De villa bestaat uit een aantal gebouwtjes gegroepeerd rond deze boom. Elk van de gebouwtjes wordt bewoond door een broer. Het *badhuis* door de oudste broer, het *werkhuis* door de middelste en het *gebedshuis* door de jongste. Het vierde huis, het *walvishuis* is hun ontmoetingsplaats. De gebouwtjes hebben gestalte gekregen door de karakters van de drie broers te definiëren aan de hand van analogieën, persoonlijke interpretaties, associaties en secundaire literatuur. Deze karakterisering worden op hun beurt omgezet in architectonische constructies, waarin de karakters tot in het absurde worden weerspiegeld en de tegenstellingen tussen de karakters tot uitdrukking komen. Hierdoor is de villa meer dan een illustratie van het boek.

Beschut tussen eikeboompjes op een bemosde heuvel bevindt zich het *Badhuis*, het gebouwtje van de oudste broer Dmitri. Inspiratiebronnen zijn het Maritiem Theater van de

Villa Hadriana en de boeken van de Markies de Sade. Met abrupte wendingen daalt men over een bruggetje langs de sauna en het zwembad – voor de fysieke reiniging – af naar de intiemere delen van het gebouwtje. De wanden van de vochtige schermerachtige ruimten leiden je, langs kolommen gevuld met de persoonlijke bezittingen van Dmitri, naar de haardruimte.

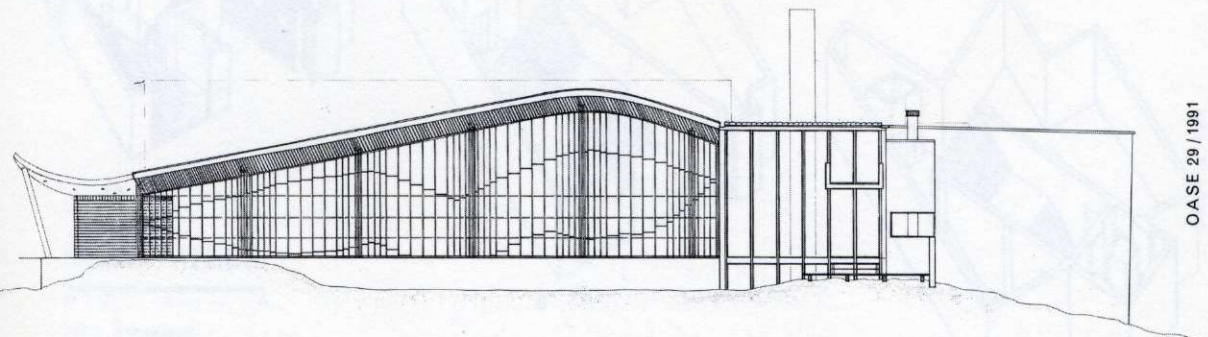
De gebouwtjes van de oudste en de jongste broer worden verbonden door stromend water. Te zamen vormen deze onderdelen de *Watercyclus*, die het leven symboliseert. De waterdamp uit de sauna condenseert tegen de glazen bouwstenen, druppelt in een betonnen goot en stroomt vervolgens naar de rechthoekige vijver. Vandaar valt het water in een bekken buiten het gebouw. Het waterrad wordt hierdoor in beweging gezet. In het bekken kan het water weer verdampen.

Het *Gebedshuis* is geplaatst tegen een duinrug met gras en heide. In dit gebouw, dat behoort aan de jongste, religieuze broer Aljosja, wordt een pelgrimstocht geënceneerd, die geïnspireerd is op *The Pilgrim's Progress* van Bunyan, het Dantheum van Terragni en tochten langs Italiaanse en Spaanse kerkjes.



Doorsnede Gebedshuis

Doorsnede Badhuis



Aanzicht Walvishuis Oostzijde

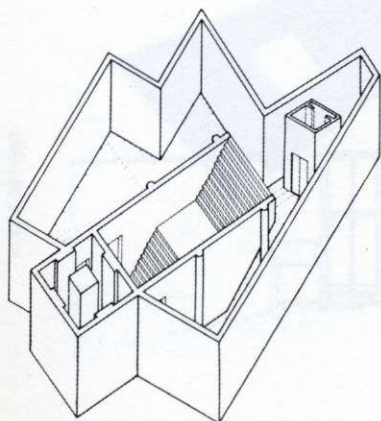
Het gebouwtje bestaat uit een gesloten 'kloosterhof' waarin architectonische elementen betekenisdragers zijn. Doorloop je de route, over de twaalf-tredige trap, langs de nisjes met glas-in-loodramen, het spiegelende wateroppervlak, de tien kolommen en de meditatiecellen, dan bereik je de met blauwe, ruitvormige tegeltjes bedekte toren. Binnen deze toren vindt op elke verdieping een handeling plaats die traditiegetrouw verricht wordt bij een bepaalde zonnestand. De relatie handeling-zonnewende wordt geaccentueerd door de plaatsing en vorm van de ramen. Eenmaal boven in de toren bij het zogenaamde vijfde raam' word je een wijsd uitzicht geboden over het bos.

Tegenover de strip van het leven, op een kale langgerekte zandheuvel ligt het *Werkhuis*, het gebouwtje van de middelste broer Iwan; de zogenaamde strip van de fixatie. Zijn analytisch denken en lineaire kennisvermeerdering komen voort uit het fixeren van het leven. Door zich als het ware buiten het leven te plaatsen vormt de wetenschapper/filosoof zich een overzicht. Maar naarmate de kennis toeneemt, neemt ook het onbenoembare in omvang toe. De ateliers die steeds in de lengte toenemen, zijn seriematig

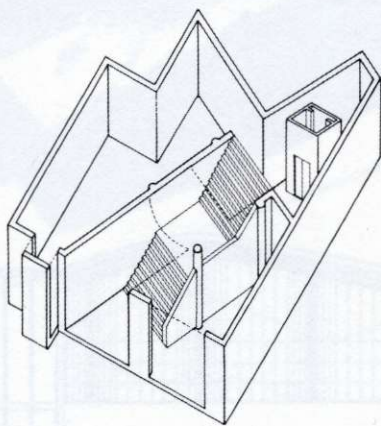
gekoppeld aan de bibliotheekgang die een onbeperkte uitbreiding suggereert. De in de hoogte toenemende zwarte dozen bevatten de volgende werkruimtes:

1. een donkere kamer, waar beelden worden gefixeerd;
 2. een vleermuizenobservatorium, waar dag en nacht worden verwisseld (radar);
 3. een sterrenwacht, waarmee de aarde gefixeerd wordt ten opzichte van de sterren (de astronomie) en de mens ten opzichte van zijn eigenschappen (de astrologie).
- De bibliotheekgang koppelt het werkhuis aan het walvishuis.

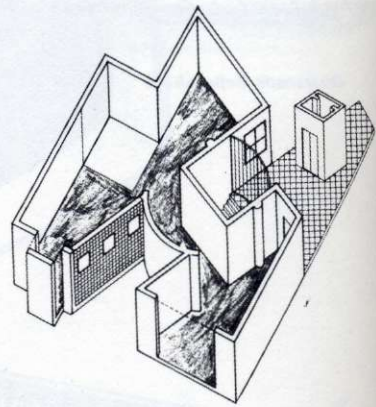
Het *Walvishuis* bestaat uit twee gedeelten, de bibliotheek en de eetkamers. In de bibliotheekelder kunnen de karakters afdalen om zich geestelijk te voeden. Als door een walvis opgeslokt voelen zij zich hier beschermd in de ingewanden van het gebouw. Vanuit het labrynt van de boeken lopen sluiproutes naar de vertrekken van de oudste en de jongste broer en eveneens naar de keuken. De begane grond bestaat uit een grote, lege ruimte die uitnodigt tot contemplatie. Met een laddertje kun je de bibliotheekgang van de middelste



4-



0



4+

Stadsvilla, axonometrieën van de kelder tot de bovenste verdieping

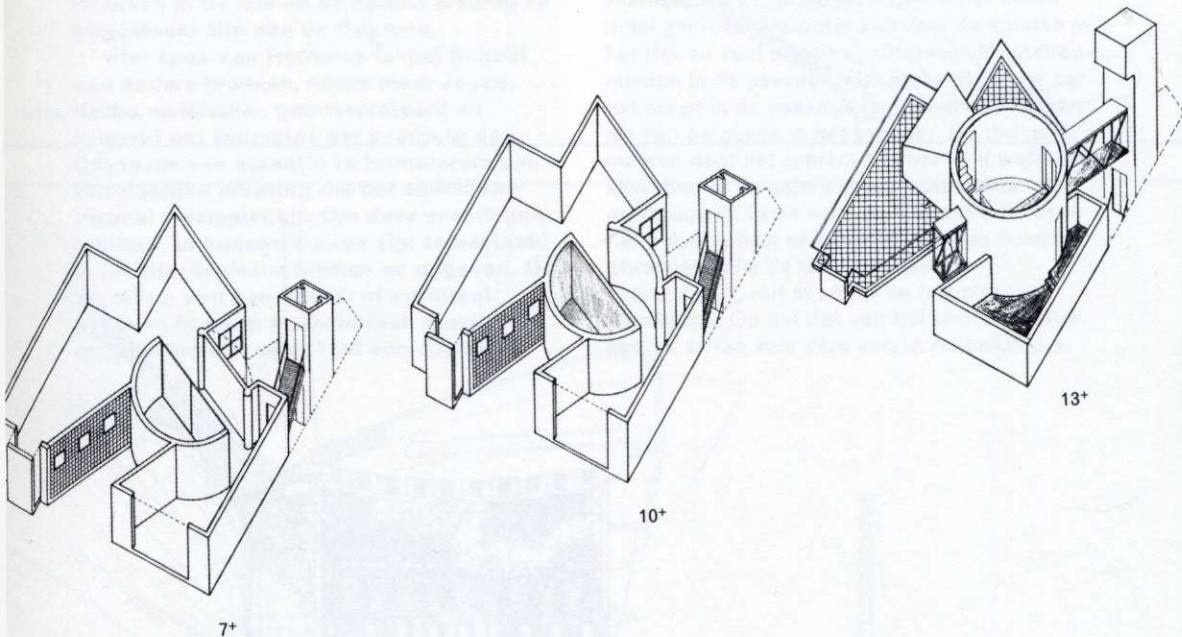
broer bereiken. In het verlengde van de bibliotheek liggen de eetkamers en de keuken. Dit is de plaats waar, in het eten en gegeten worden, leven en dood bij elkaar komen; het is het brandpunt van de gehele villa. De kamer voor avondeten en ontspanning is afgekeerd van de (stam)boom en biedt uitzicht op een kleine groene weide. De ontbijtkamer, met openslaande deuren naar de veranda, is op het oosten gericht. Van hieruit is er zicht op de zandverstuiving.

Stedelijke villa

In deze tweede villa, ontworpen voor de broers na hun transformatie, heerst anonimiteit. Werden in de landschapsvilla architectonische constructies nog gekoppeld aan specifieke bewoners, de stedelijke villa bevat architectonische constructies voor bewoners met onuitsprokene eigenschappen. De villa bestaat uit een stapeling van drie gelijkvormige woningen, ingeklemd tussen gemeenschappelijke ruimten in de kelder, de begane grond en op het dak. De kelder kent een sociaal en het dak een meer meditatief karakter. De gevel houdt de stedelijke wand langs het water in stand.

De cilinder, die buiten de onderdelen samenbindt, blijkt binnen op elk niveau anders. Zij raakt niet de grond, maar wordt gedragen door vier kolommen die langzaam in de cilindervorm oplossen. Tussen deze vier kolommen bevindt zich een monumentale trap, die in breedte en plaatsing verwijst naar een steegje dat ooit het bouwblok doorsneed. Deze komt uit op een plateau waar de daadwerkelijke verbinding tussen de lagen van het huis is: de lift.

Het dak bestaat uit de cilinder, die voor een deel gevuld is met water. Over dit water bevindt zich een draaibaar bruggetje. Komt het bruggetje bij de opening in de cilinder, aan de zijde van de lift, dan kun je je of laten meevoeren naar een besloten dakterras en een boven de villa zwevend nisje, of naar een oplopende nis die toegang geeft tot een 'open' dakterras. Aangezien het bruggetje niet te bedienen is (het heeft een tijd klok) zul je daar bij aankomst en vertrek rekening mee moeten houden.



STADSVILLA



VILLA KARAZOV

1

'Five Windows light the Cavern'd Man'; gedicht van William Blake over de gezichtszintuigen en het imaginaire oog.