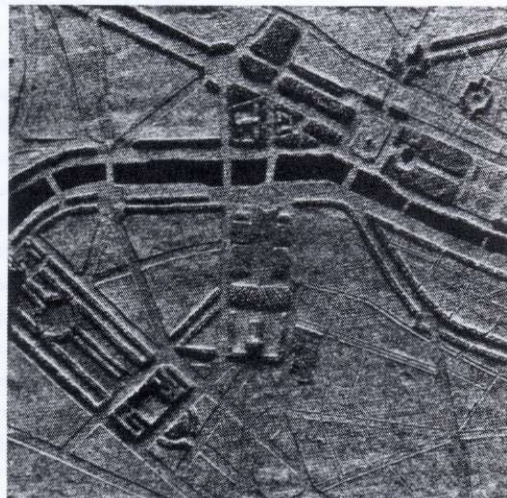
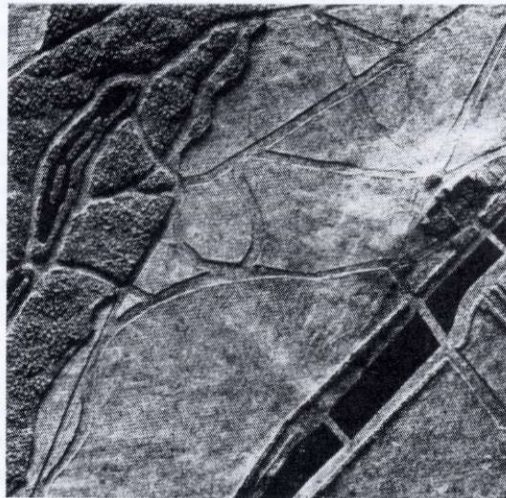


## STAD EN NETWERK



1. Voordracht gehouden voor de conferentie *Filosofie en architectuur. Een confrontatie*, die op 15 en 16 oktober 1987 gepland was in de Internationale School van Wijsbegeerte te Leusden. Deze conferentie die georganiseerd werd door de architect-filosoof Geert Hovingh, heeft nooit plaatsgevonden. Op verzoek van de redactie is de tekst van de lezing die ik daar zou hebben afgestoken bewerkt voor een publicatie in *Oase*. Deze studie maakt deel uit van een onderzoek naar stedelijke leegtes dat ik op dit moment verricht aan de Bouwkunde-faculteit van de T.U. Delft.
2. Reijen Willem van, en Veerman, Dick, 'De Verlichting, het verhevene, filosofie, esthetica. Interview en uitwisseling van gedachten met Jean-François Lyotard', in Reijen, Willem van, *De onvoltooidde rede, Modern en postmodern*, Kok Agora, Kampen 1987, p.63-117, p.110.
3. Zie Tilman, Harm, 'Cities of Minorities', *Wiederhall*, nr. 9, 1988, p.30-33.
4. Daniel Bell, *The Coming of Post-Industrial Society*, Basic Books, New York 1973; Jean-François Lyotard, *Het postmoderne denken*, [La condition postmoderne, Minuit, Parijs 1979]; Jürgen Habermas, 'Het moderne -Een onvoltooid project', vert. Cyrille Offermans, in: *Raster*, De Bezige Bij, Amsterdam 1981, p.126-143; Reijen, Willem van, *De onvoltooidde rede, Modernen en postmodern*, Kok Agora, Kampen 1987.
5. Weber, Max, *Wirtschaft und Gesellschaft*, Studienausgabe, J.C.B. Mohr (Paul Siebeck), Tübingen 1976, p.727.
6. Pirenne, Henri, *Medieval Cities, Their Origins and the Revival of Trade*, Princeton University Press, 1925.

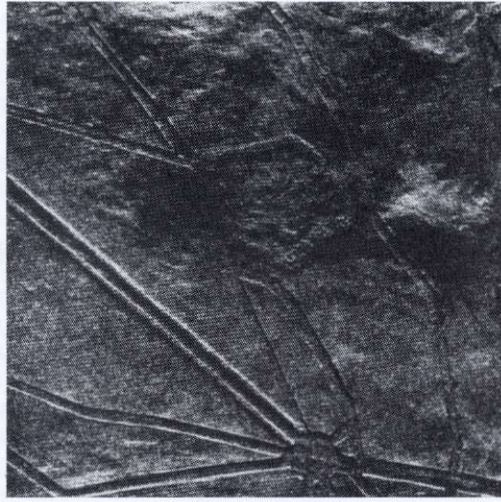
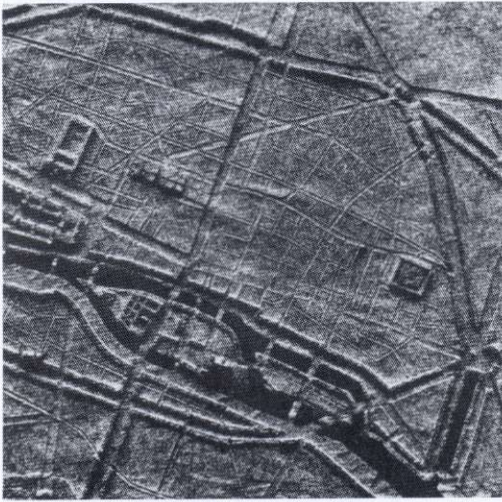
Wat is er van de stad geworden? Bij de beantwoording van deze vraag wil ik het accent vooral leggen op de condities waarbinnen de stedenbouw moet opereren en in mindere mate op een legitimerende filosofie. De filosofie heeft tot nu toe te veel en te vaak zo'n rol gespeeld. Aangezien ik geïnteresseerd ben in het ontwerp en de grenzen ervan, gaat mijn belangstelling in de eerste plaats uit naar een filosofie als een genealogische reconstructie van de beelden van de metropool. Ik doe een beroep op verleidelijke filosofieën, waarbij in het oog moet worden gehouden, dat filosofie 'een vertoogsoort is die op zoek is naar haar eigen regels, die daarom niet weet wat zij zegt en die het dus aan de regel ontbreekt om zich ervan te vergewissen, dat iets zo gezegd moet worden zoals zij het gezegd heeft.'<sup>2</sup>

In de bundel opstellen voor de conferentie *Filosofie en architectuur. Een confrontatie*, is een voorpublicatie opgenomen van een essay<sup>3</sup> waarin ik inga op de veranderende condities van het ontwerp. Wanneer je nu een ontwerp maakt, dan formuleer je problemen, gebruik je methodes en uit je intenties op een andere manier dan in het (nog zeer recente) verleden het geval was. Een hypothese zou kunnen zijn dat de condities veranderen op het moment dat de samenleving het post-industriële tijdperk en de cultuur het post-moderne tijdperk binnentreedt.<sup>4</sup>

Deze overgang vindt plaats vanaf de jaren vijftig, op een aanvankelijk nauwelijks opgemerkte manier, in verschillende sequenties en met een wisselende intensiteit. Het is moeilijk te zeggen waaruit deze veranderingen nu precies bestaan. Zij laten zich schetsen aan de hand van verschijnselen als stagnatie van de stedelijke bevolkingsgroei en afname van de stedelijke werkgelegenheid, tegen de achtergrond van de verandering van openbaarheid en privaatheid zoals deze nu plaats vindt in de samenleving, de economie, de stad en de arbeid, en in het licht van min of meer dramatische veranderingen in het grondgebruik (de stedelijke 'leegtes').

Door de stagnatie van de stedelijke bevolkingsgroei, de vergrijzing van de bevolking en de milieuvervuiling verkeren de grote maar ook de kleinere steden in moeilijkheden. Paradoxaal genoeg ontstaan in de ste-

Richard Saul Wurman, Parijs, model



den die zich als een olievlek over de omgeving hebben uitgebreid stedelijke 'leegtes' die niet één-, twee-, drie kunnen worden ingevuld, althans niet met het bestaande planningsinstrumentarium. Ik denk dan aan zaken als leegstand, vervallen historische centra, verlaten havens en industrieterreinen en verwaarloosde fabrieksgebouwen.

## DE STAD IS VELE STEDEN

Deze ontwikkelingen brengen de klassieke opvattingen over de stad aan het wankelen. Max Weber stelde dat men een 'stad' weliswaar op zeer verschillende manieren kan definiëren, maar dat alle definities gemeenschappelijk hebben 'dat zij in ieder geval een (tenminste relatief) gesloten nederzetting is, een 'plaats' [Ortschaft], niet één of meerdere afzonderlijke liggende behuizingen.'<sup>5</sup> In deze definitie wordt de stad vereenzelvd met een bepaalde fysieke vorm. Toch is deze omschrijving meer dan een zuivere definitie. De gesloten nederzetting en de plaats worden beschouwd als de rechtmatige ruimte, waar ondermeer bestuur, handelsverkeer en sociale klassen zich concentreren. Dit ruimtelijke beeld geeft niet alleen een beschrijving, maar levert tevens de bouwstenen die voor een correcte interpretatie van de stedelijke ontwikkeling onmisbaar zijn.

Op deze manier kunnen bij voorbeeld de relaties tussen sociaal-economische variabelen en afstanden als verklaringsgrondslag dienen voor de ontwikkeling en het functioneren van de stad. Of dit echter altijd zo is, valt op grond van de geschiedenis te betwijfelen. In het Latijn vinden we bij voorbeeld twee woorden - *urbs* en *civitas* - die twee middelen aanduiden (fysiek en maatschappelijk) waarvan men zich afzonderlijk een begrip vormt.

Beperken we ons tot de steden van de middeleeuwen, de steden waar de burgerlijke cultuur van de stad is ontstaan<sup>6</sup>, dan zien we dat ook hier de stedelijkheid (bestuur, ruil, informatie) niet beperkt is tot een gesloten nederzetting of een plaats, maar verdeeld is over afzonderlijke gebouwen of plaatsen met een tijdelijk karakter (markten). Deze premoderne steden bezitten niet de karakteristiek van de moderne stede-

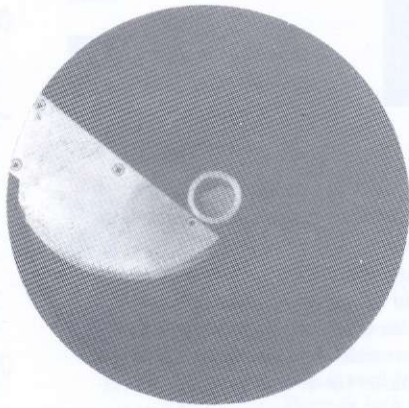
lijke concentratie. Pas in de laatste honderd jaar komen de ruimtes van de politiek, economie, ideologie en cultuur samen in de ruimtes die we thans steden en metropolen noemen.

Vermoedelijk staat deze stedelijke ruimte echter op het punt te verdwijnen. Het vergt geen ingewikkeld betoog om aannemelijk te maken dat de stad dan niet meer kan worden vereenzelvd met een fysieke vorm. Recente en minder recente ontwikkelingen bevestigen dit. In de eerste plaats is dat wat vroeger exclusief tot de stad behoorde nu verspreid over de omgeving van de stad en de minder belangrijke steden. Verder zijn de steden deel gaan uitmaken van grotere stedelijke gebie-



Lucca, uit een veertiende eeuws manuscript

1



7. Koolhaas, Rem, 'Epilogue', in Kloos, Maarten (red.), *Amsterdam, An Architectural Lesson*, Thoth, Amsterdam 1988, p.109-118, p.114.
8. Vergelijk hier de stimulerende opmerkingen, die Rem Koolhaas over Amsterdam maakt, *t.a.p.*, p.111-112.
9. Tilman, Harm, *d.w.*, p.32.
10. Zie *NRC-Handelsblad* van dinsdag 3 januari 1989.
11. Kreukels, prof. dr. Ton, 'Naar een aangepaste stadsplanning', in: Nelissen, dr. Nico, *De stad van de toekomst tussen crisis en renaissance*, Kerckebosch, Zeist 1988, p.210-222, p.214.
12. Kreukels, *t.a.p.*, p.215.
13. Kreukels, *o.c.*, p.220-221.
14. Teyssot, Georges, *The Metropolis "Theatre"*, in Teyssot, Georges, *Beyond the City, the Metropolis*, Electa/XVII Triennale, Milaan 1988, p.268-272, p.13-19.

den. De culturele en maatschappelijke ruimtes die vroeger op een duidelijke manier waren verdeeld over het centrum, de periferie en het platteland, zijn nu veel minder bepaald. Weliswaar is de stad nog steeds de plaats voor informele gedragingen en culturele vernieuwingen, maar de toenemende mobiliteit belemmert het ontstaan van compacte stedelijke gebieden.

Last but not least valt de stad niet langer meer samen met het systeem van de produktie. Niet alleen primair economisch maar ook cultureel onderhouden de steden betrekkingen met elkaar, die in betekenis sterk toenemen. Philips valt niet meer samen met Eindhoven; de haven niet meer met Rotterdam. De stad verliest haar magneetfunctie. De suburbanisatie maakt plaats voor de de-urbanisatie. De steden zijn op drift geraakt.

## VAN STAD NAAR NETWERK

Dit brengt me op de vraag of er beelden zijn die de stedelijke werkelijkheid van de jaren tachtig kunnen vatten? Vermoedelijk niet. Wel kunnen we een aantal ontwikkelingen noemen, een aantal trajecten op de stedelijke 'kaart'. Op het niveau van de sociale interactie ontstaan steden van minderheden, die zich kenmerken door een zeker nomadisme; minderheden die niet gebonden zijn aan plaats en zich niet laten bepalen van buitenaf. Bij voorbeeld:

*'bewoners die verlangen naar een lagere dichtheid en minder sociale verplichtingen, kunnen heel goed in een andere atmosfeer dan die van het stadscentrum wonen, in tegenstelling tot de architecten die naar een articulatie zoeken van een collectiviteit die al vervangen is door een andere.'*<sup>7</sup>

Minderheden zijn perfect in staat zichzelf te definiëren en te organiseren op een provisorische en opportunistische manier. Minderheden bouwen een discontinue wereld op, maar bewonen evenwel een reeds bestaande stad die 'weerstand' biedt.<sup>8</sup>

Belangrijker dan de terugkeer van de bevolking naar het centrum is de kwalitatieve verandering van het gebruik van de stad (gentrification, een-oudergezinnen, het wonen in meerdere steden, etc.). Steden van minderheden ontwikkelen nieuwe sociale relaties die chaotisch zijn maar tegelijkertijd nieuwe vensters op de wereld openen. Communicatie en informatie-technologieën vergroten de modaliteit van deze spectrale relaties. Nieuwe leefstijlen en nieuwe vormen van stedelijkheid zijn het resultaat van deze technologieën. Ze bevorderen de ontbinding van de materiële stad in een gefragmenteerd geheel van terminals die door kabels en kabelnetwerken met elkaar worden verbonden: de telefoon, de koelkast, de personal computer.

Twee jaar geleden schreef ik hierover: 'Hedendaagse steden worden in sterke mate bepaald door de constante metamorfose van de structuur en inrichting ervan. Het is niet meer mogelijk de ontwikkeling van deze steden te plannen en te beheersen door middel van openbare werken. Natuurlijk is het een romantische gedachte, dat een leuke stad leuke instellingen zou moeten hebben; zoals een museum in een park, een monument in de binnenstad, een burgerlijke café-cultuur. We beseffen dat deze instellingen nog maar weinig voorstellen in de nieuwe realiteit van de stad. Deze laatste bestaat via haar eigen minderheden, met hun eigen visie op de zee en het land, met hun eigen maatschappelijke waarden en hun eigen intense behoeften. Zij kennen allen hun eigen genoegens. Ze schakelen allen voortdurend over van de ene reeks criteria naar de andere. Slechts nu en dan overlappen deze elkaar. In deze stad van alsmaar veranderende vormen (denk aan Tokyo), spreekt niemand meer precies dezelfde taal. Haar bewoners leven als nomaden, door de tactieken en esthetieken van verdwijning uit te vinden.'<sup>9</sup>

Op het economische vlak ontwikkelen de steden steeds meer relaties met andere stedelijke centra. Voor de steden neemt het belang van deze relaties sterk toe. Een groot deel van de economische interactie die vroeger plaats vond binnen het stedelijk systeem of tussen stad en achterland, neemt nu de vorm aan van netwerken die regionale en nationale grenzen moeiteloos overschrijden. Centra en steden worden voor een groot deel geconditioneerd door deze netwerken. Voor de concurrentiepositie van de steden is het belangrijk dat bedrijven en een deel van de voorzieningen (universiteiten, musea, enz.) deel uitmaken van deze netwerken. Deze ontwikkeling levert de belangrijkste impuls voor stedelijke vernieuwing.

De ruimtelijke, onderlinge afhankelijkheden maken plaats voor sectorale netwerken. De stad verliest haar samenhang als afgesloten en ruimtelijk begrensde gemeenschap. Technische, economische en culturele instellingen en personen onderhouden meer relaties met hun tegenhangers in andere steden dan in de eigen stad. Tezelfdertijd blijven groepen die niet direct deel uitmaken van deze nivo's van interactie afgezonderd achter in de verschillende fragmenten waaruit de stad is opgebouwd. Uit recent epidemiologisch onderzoek is gebleken dat bewoners van oude stadswijken steeds vroeger doodgaan, terwijl de algemene tendens juist is dat mensen ouder worden. Volgens Roscam Abbing ligt de oorzaak hiervan niet alleen in de slechte woonomgeving van oude buurten, maar ook in een opeenstapeling van ongezonde leefgewoontes en isolement van de bewoners.<sup>10</sup>

Onder deze condities functioneert de stad als fysieke en infrastructurele ondersteuning van economische activiteiten, die niet of nauwelijks aan plaats gebonden zijn. Doordat de band van de stad met het systeem van de productie verslapt, raken de belangen van de economie steeds verder verwijderd van de belangen van de lokale gemeenschap. Kreukels meent, dat *'het er in de komende periode vooral op aankomt een nieuwe afstemming te verkrijgen tussen de vereisten op het sociale en culturele vlak in de micro- en mesowerelden van de stedelijke gebieden (in een nationale setting) aan de ene kant, en de internationale netwerken die primair economisch en technologisch van aard zijn aan de andere kant.'*<sup>11</sup>

Deze nieuwe balans tussen de internationale netwerken en de meso/microwereld van stedelijke centra bevat de strategische impulsen voor stedelijke vernieuwing.<sup>12</sup> Het zal weinig verbazing wekken dat in de steden waar sprake is van een versterkte inzet voor een verdere ontwik-

keling van de stad vooral sectorale projecten op de voorgrond treden. In dit verband hoor je sommige mensen wel spreken over een gebrek aan planning, of een overwinning van de particuliere sector op de publieke sector. Veel aannemelijker is evenwel dat de planning verplaatst wordt (of kan worden) van de stad naar het netwerk. Een stap in deze richting is bij voorbeeld gemaakt bij de hersteloperatie van de Docklands in London, met de introductie van de Urban Development Corporations en de formule van de Enterprise Zones.

Voor het stedelijk beheer lijken dus niet minder maar juist meer plannings- en organisatiegaven noodzakelijk te zijn, zij het in een aangepaste vorm. Volgens Kreukels *'komt het erop neer, de illusie op te geven dat er een algemeen en omvattend plan voor de stad mogelijk is. [...] De kern van de huidige stedelijke vernieuwing blijkt meer dan vroeger te berusten bij omvangrijke netwerken tussen de publieke en particuliere sector in de belangrijkste beleidssectoren. In Engeland is dat in het 'Inner Cities' programma het meest expliciet tot uitdrukking gebracht. Dat programma is een combinatie van locatie-gerichte plannen en beleidssectorale programma's, zoals die voor de bestrijding van werkloosheid en voor versterking van de bedrijvigheid, en voor de verbetering van de infrastructuur.'*<sup>13</sup> Naast deze conditie wordt in de meest recente formules voor stedelijke ontwikkeling een sterke nadruk gelegd op innovatie als ontwikkelingsvoorwaarde, alsmede op het scheppen van bepaalde functionele condities en een zekere milieukwaliteit.

## DETERRITORIALISERING

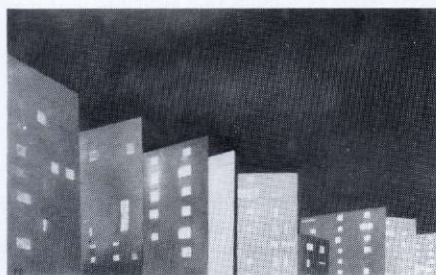
De ervaring van de stad is enerzijds sterk verbonden met deze stedelijke ontwikkelingen en anderzijds met het verlies van het stedelijk centrum. 'Vanaf nu leven we niet meer in een stad die opgebouwd is rond assen en met een hiërarchie van stedelijke ruimtes. We bewegen nu op een kaart. Daarmee zijn we het tijdperk van de 'deterritorialisering' ingegaan. We hebben een drempel van perceptie overschreden.'<sup>14</sup> De vraag is, of dit verlies van het centrum overeenkomt met het verval van de stad. Op deze vraag wil ik nu eerst ingaan.

De film *Blade Runner* van Ridley Scott geeft een frappant beeld van de stad die op dit moment ontstaat. Anders dan de meeste Amerikaanse actiefilms die vanuit een enkel idee - bij voorbeeld een brandende skyscraper (*The towering inferno*, 1974) - een Dallas-achtig ver-



Ridley Scott, *Blade Runner*, 1982

Ridley Scott, *Blade Runner*, 1982



Zoe Zenghelis, *Playful Planes*, 1982 - schilderij geïnspireerd op het OMA ontwerp van 1980/81 voor de IBA Lützowstraße

15. Het beeld van de stad in de film *Blade Runner* (1982) is eerder beschreven door Maurice Nio, in 'De spiegel en de afgrond', OASE.
16. Het toezicht wordt vervangen door de simulatie, oftewel projectie vervangt opname. Zie Deleuze, Gilles en Guattari, Felix, *Mille Plateaux*, Minuit, Parijs 1980, p.571-573 (Eng. vert., *A Thousand Plateaus*, The Athlone Press, London 1988, p.457-459).
17. Virilo, Paul, *L'espace critique. Essai*, Christiaan Bourgeois, Parijs 1984.
18. Virilo, Paul, Cité, miroir, agonie, *Les Annales de la recherche urbaine*, nr. 34, 1987, p.40-42. Zie voor het 'interface' ook Paul Virilio, 'De onwaarschijnlijke architectuur', OASE 19, 1988, pp.
19. Taverne, Ed, 'From Plan to Project. Some notes on Bernardo Secchi's 'Progetto del Suolo'', ongepubl., typoscript, 31 p., p.18.
20. Taverne, p.20.
21. Banham, Reyner, *Los Angeles, The Architecture of Four Ecologies*, Penguin Books, Harmondsworth 1973 (1971).
22. Vattimo, Gianni, 'Metropolis and Hermeneutics: An Interview', in: Teyssot, Georges, *Beyond the City, the Metropolis*, Electa/XVII Triennale, Milaan 1988, p.268-272, p.268.
23. Cacciari, Massimo, *Metropoli della mente*, Casabella, nr. 523, 1986, p.14/15.
24. Cacciari, Massimo, o.c.

haal vertellen, volgt deze film meerdere verhaallijnen. Vanuit een perspectief dat immanent is aan de talloze stromen in de stad wordt de stad zelf gefilmd. De 'held' is niet in staat de situatie te beheersen. Hij is geen Bogart, maar tracht zich te voegen in de stroom van gebeurtenissen en probeert haar wendingen en keren zo goed mogelijk te volgen. Twee soorten beelden kruisen zijn pad. Allereerst die van menigten op brede boulevards, kleine turbulenties die plotseling kunnen exploderen en de stad lam kunnen leggen. Dan zijn er beelden van vervallen ruimtes, ruimtes die hun oorspronkelijke gebruik hebben verloren. De verlaten gebieden liggen aan de rand van de stad, buiten de bewegingen van de menigten; de relatie tussen centrum en periferie wordt ingewikkeld. Het enige dat al deze elementen met elkaar gemeenschappelijk hebben, is de stromende regen en de taal van de straat.<sup>15</sup>

Deze simulatie van de stromen in de stad is niet alleen een indicatie voor maar ook een element van de veranderingen in de organisatie van de stad. De fabrieksstad waar de menigten gehomogeniseerd worden door het werkproces (de standaard-assemblagelij) en waar een 'onzichtbare' baas toeziet op de operaties vanachter een batterij televisieschermen, wordt vervangen door een stad waarin het toepassen van geprojecteerde beelden de homogenisering tot stand brengt.<sup>16</sup> Volgens Paul Virilio is het ultieme gevolg van dit proces de ontwrichting van de metropool. In dit proces treedt het verval op van de historische stad ten gunste van een post-urbane concentratie waarin de enige verenigende factor een synthetische tijd-ruimte is. In deze tijd-ruimte krijgen de menselijke nederzettingen, die verstrooid zijn in alle richtingen van de fysieke ruimte, een nieuwe samenhang.<sup>17</sup>

De stad is een theater geworden van gebeurtenissen die door ruimtelijke nabijheid (wonen/werken) en temporele opeenvolging (concentratie/spreiding) niet meer worden verklaard. De tijd van de stad is niet 'de tijd die voorbij gaat in een chronologische opeenvolging, maar de tijd die zich ten toon stelt, die, zo zou men kunnen zeggen, de rol speelt van oppervlak [surface], of, meer precies, van interface.'<sup>18</sup> Door deze radicale wijziging van de begrippen ruimte en tijd strekt het beginsel van de algemene relativiteit zich uit tot het vlak, het oppervlak. Dit heeft de vervanging van het laatste door het interface tot gevolg. Ieder vlak wordt opgenomen in een communicatieve dimensie. Ieder vlak bestaat slechts in de relatie die hij heeft met de waarneming.

Zo maakt de (geografische) interval plaats voor de interface, de koppeling van vlak met waarneming.

De fysieke realiteit kan nu alleen nog maar worden waargenomen in een gefragmenteerde vorm of door middel van voorstellingen. De ervaring van de metropool is hoofdzakelijk de ervaring van het verlies van het stedelijke centrum. In de stedelijke netwerken is het niet meer mogelijk een centrum in ruimtelijke zin te ontwaren. De vraag is overigens wel of deze ervaring louter in zulke negatieve termen als verlies (of vervreemding) kan worden beschreven. Uiteindelijk is er weinig verschil tussen het 'in de stad zijn' en 'het verloren zijn in de stad'; dat laatste gebeurt namelijk niet zo snel.

Parallel met deze ontwikkelingen in de architectuur en stedenbouw loopt de opkomst van de hermeneutiek als filosofie van de interpretatie. Mogelijk is er sprake van 'een *parallele conditie waarin zowel stedenbouw als filosofie zich bevinden. Mogelijk is er, mede als gevolg daarvan, [...] sprake van een onderling vergelijkbare interpretatieve methode, een verklaringsmodel dat gebruikt kan worden bij het ontsluiten van [...] het immense potentieel van het bestaande.*'<sup>19</sup> Volgens Taverne 'is zowel in de filosofie als de stedenbouw nagedacht over het probleem van het verlies van overkoepelende centrale thema's, over het verbreken van de samenhang tussen het geheel en de delen, over het gevaar zich te verliezen in het fragment.'<sup>20</sup>

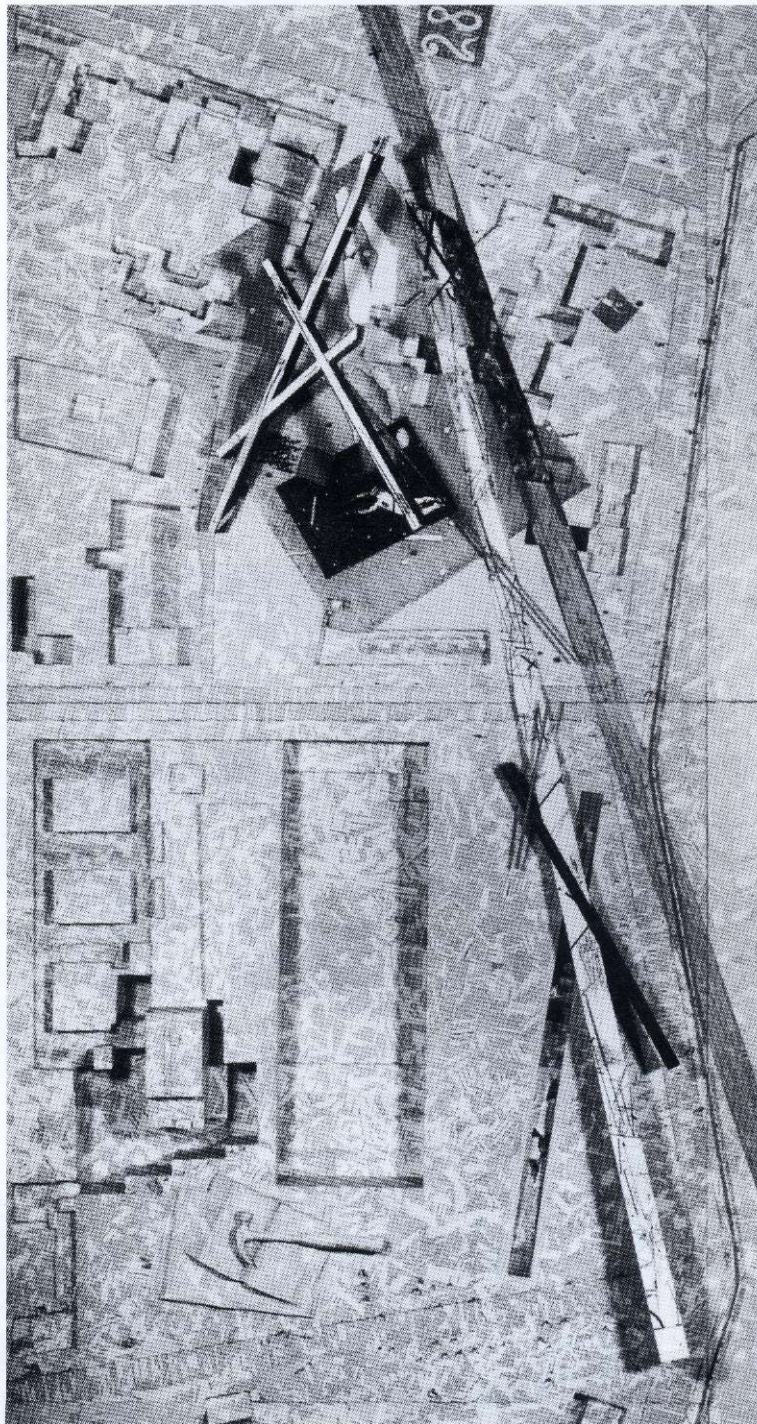
Stad en periferie vormen geen samenhangend geheel, maar staan evenmin in een willekeurige verhouding tot elkaar. In de grotere orde waarvan stad en periferie deel uitmaken, zien we verschillende soorten nederzettingen die samenhangen met verschillende levenswijzen. De verschillende levenswijzen met de daarmee corresponderende graden van stedelijkheid zijn door Reyner Banham in zijn meeslepende boek over Los Angeles ecologieën genoemd.<sup>21</sup> In Nederland wordt op dit punt baanbrekend onderzoek verricht door Rob van Engelsdorp Gastelaars. Begrippen als verstrooiing en spreiding zijn weinig specifiek, als het erom gaat deze ontwikkelingen te beschrijven. Het leidt vaak tot een weinig kritische kruistocht tegen het idee van samenhang.

In een interview heeft Gianni Vattimo verklaard dat centrum en periferie begrensd worden door een horizon, waarin noch sprake is van de invoeging van het deel in het geheel noch van de afwezigheid van dit alles. Hermeneutische geschiedenis is de geschiedenis van de crisis van het gesloten model en van het opnieuw voorstellen van de open, netvormige en onbepaalde structuur. 'De hermeneutiek heeft altijd laten zien dat het geheel niet aan ons gegeven kon worden om het deel te begrijpen, maar dat het aan ons gegeven was in een ongearticuleerde vorm, een vorm die niet die van een expliciet gearticuleerde verbinding was.'<sup>22</sup>

In een prachtig essay is dit probleem door Cacciari op een zeer heldere manier uitgewerkt.<sup>23</sup> Volgens hem hebben de sociologie, filosofie en stedenbouw ons erop getraind de metropool te zien als een functioneel systeem van relaties, van verbindingen. Op basis van dit geheel proberen de verschillende 'wetenschappen' de metropolitane dimensie (d.w.z. de dimensie waarin het individu als individu niets is en het de plicht heeft zich als abstract intellect te plaatsen) te programmeren. Cacciari weet aannemelijk te maken dat de stedelijke wetenschappen ontstaan vanuit de idee dat de metropool als een Geheel van de delen, als een Relatie van de relaties ruimtelijk definiëerbaar is. De verruiming van de stedelijke dynamiek is het gevolg van deze zet.

Deze moeilijkheid kan worden overwonnen door het vertoog over de metropolen opnieuw te openen. Cacciari ontwikkelt op basis van Einstein's vergelijking van het Amerikaanse grid met de Europese stad het beeld van een stad die gevormd wordt door sociale subjecten met een onduidelijke identiteit; door onbepaalde en weke lichamen die van vorm veranderen overeenkomstig het zwaartekrachtveld waarin ze zich

bevinden en de informatie die ze ontvangen. Als nomaden bewonen ze de stedelijke ruimte. De ruimtelijke configuratie van deze stad is niet meer gegeven maar gedeconstrueerd in een zuivere procesmatigheid. De stad is niet meer de plek waarin bepaalde bewegingen zich vestigen, maar het geheel van deze gebeurtenissen zelf. De ruimte bezit geen autonome eigenschappen. Dientengevolge bestaat er geen stedelijke ruimte die beschreven zou kunnen worden los van het 'avontuur' van genoemde lichamen.<sup>24</sup>



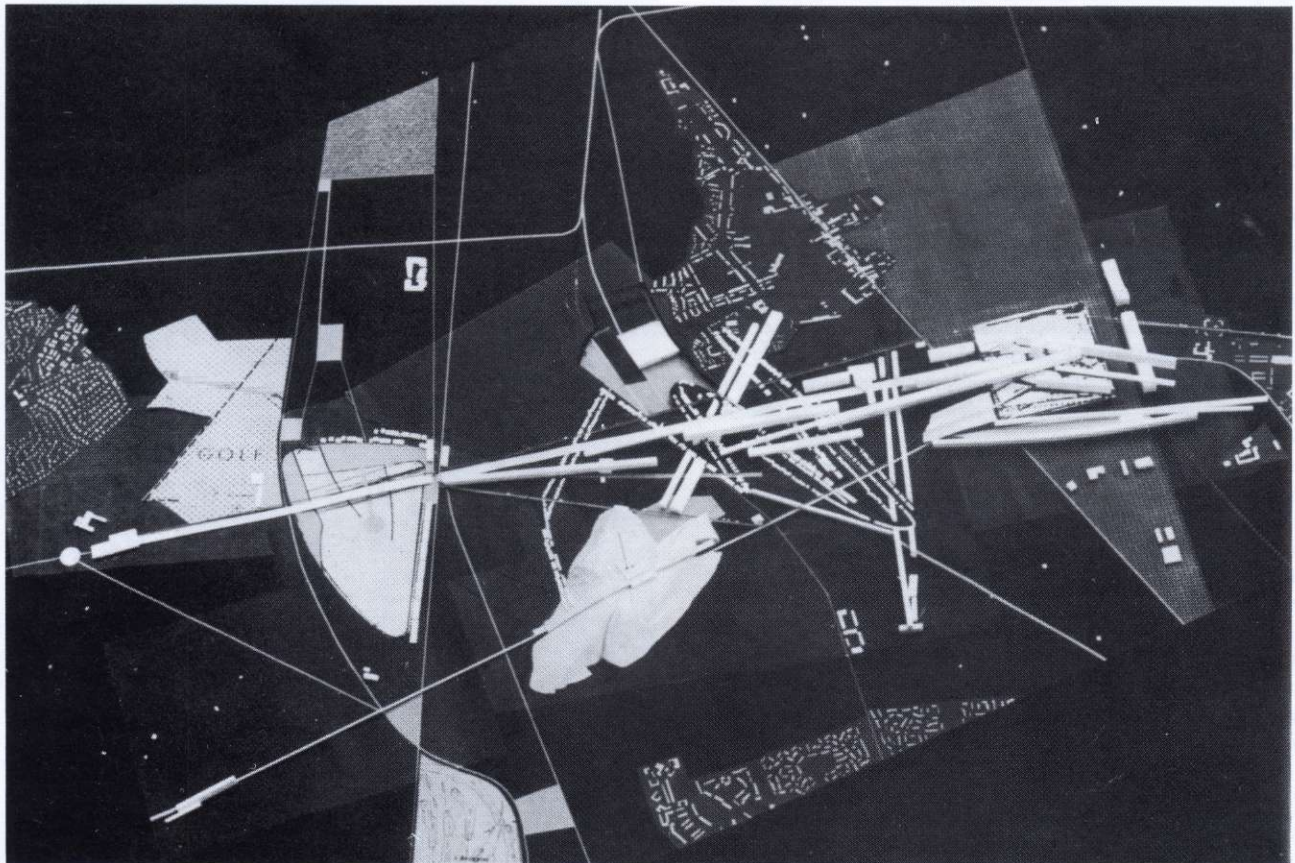
Daniel Libeskind, City Edge project, Berlijn, Site model B, 1987

## LEEGTES

Door deze ontwikkelingen kunnen we ons afvragen wat is overgebleven van traditionele waarden zoals de openbaarheid van de straten en de pleinen, de tuinen en de parken, het landschap en het stedelijke decor. Volgens Baudrillard<sup>25</sup> verdwijnen zelfs zowel de openbare als de private ruimte. De privé sfeer is geen schouwplaats meer waar in de intimiteit van de burgerlijke woning zorg wordt besteed aan bloempotten en gordijnen, maar wordt een terminal waar talloze netten samenkomen. Precies zo vergaat het de openbare ruimte (de straat, het monument, de markt, de taal). Haar verdwijnen gaat gelijk op met het verdwijnen van de private ruimte. Terwijl de openbare ruimte verdwijnt, treedt de reclame op de voorgrond. Stedebouw en architectuur worden bewust als reclamemiddel ingezet. 'Corporate identity' en 'No business without design' zijn daarbij de gangbare termen.<sup>26</sup> De architectuur bestaat uit grote beeldschermen, waarop de zich in beweging vindende lichamen worden gebroken. 'Geen openbare ruimte, maar gigantische ruimtes van de circulatie.'<sup>27</sup>

Deze omslag is door de Franse econoom Jacques Attali in het perspectief geplaatst van de crisis van het kapitalisme van het 'zelf-onderhoud'.<sup>28</sup> Attali is ervan overtuigd dat het kapitalisme ook deze crisis kan overwinnen op voorwaarde dat het onrendabele producties als staal, scheepsbouw en zware chemie weet af te stoten en zelf nieuwe producties ter hand neemt die zijn gericht op een consumptie die hij aanduidt met de term 'zelf-controle'. Hij doet hiermee op het gebruik van moderne informatica en computers in de huishoudingen. Zij dienen voor zowel zelfscholing als voor het bewaken van de eigen gezondheid. Het kapitalisme van de toekomst zal de taken overnemen die nu nog tot de openbare sector behoren, zoals onderwijs en gezondheidszorg, terwijl alles wat nu nog tot de particuliere sector behoort (basisindustrie, bedrijfstakken die met verlies kampen) onder de openbare sector zal vallen.

25. Ik volg hier de analyse van Baudrillard in zijn boek *L'autre par lui même*, Editions Galilée, Parijs 1987.
26. Vergelijk Bollerey, Franziska, 'Inleiding', in: Tilman, Harm, Toorn, Roemer van, en Verhulsdonck, Tom (red.), *Amsterdam, Metropool 1988*, Deel 1, TUD-Bwk, Delft 1988, p.i.
27. Baudrillard, Jean, o.c.
28. Attali, Jacques, *La nouvelle économie française*. Flammarion, Parijs 1978, p.109-162.
29. Meuwissen, Joost, Doe het zelf, voordracht Academie van Bouwkunst Tilburg, 21 november 1986.
30. Vgl. Taverner, Ed, 'De ruïne als teken van de vooruitgang' (a.w.).
31. Eisenman, Peter, Moving Arrows, Eros, and other Errors, in: *Precis 6, The Culture of Fragments*, Rizzoli, New York 1987, p.139-144
32. Eisenman, o.c., p.142.
33. Heidegger, Martin, *Die Kunst und der Raum/L'art et l'espace*, Erker, St. Gallen 1983 (1969), p.12.
34. Heidegger, Martin, Der Ursprung des Kunstwerkes, in: Heidegger, Martin, *Holzwege*, Vittorio Klostermann, Frankfurt am Main 1972, p.7-68.
35. Vallimo, Gianni, *La fine della modernità*, p.91.



Coop Himmelblau, ontwerp voor de toekomstige ontwikkeling van de franse new-town Melun-Sénart, 1987

Dit thema van de omwenteling van openbaarheid en privaatheid, die nu plaats vindt in de samenleving, de economie, het wonen en de arbeid is doorslaggevend voor de architectuur en stedenbouw, juist omdat de openbare ruimte van de straat en de private ruimte van de woning in hun tegenstelling sterk in het stedenbouwkundige en architectonische denken en doen verankerd liggen.<sup>29</sup> De verlaten industriegebieden en haven terreinen, de vervallen historische centra en de uit cultuur genomen landbouwgebieden vormen hiermee het belangrijkste 'wetenschappelijke' probleem voor de stedenbouw op dit moment. In deze 'leegtes' zullen de stedenbouwkundigen tot nieuwe reguleringen moeten komen. Het gaat niet alleen om nieuwe vormen maar om de vormgeving aan een stedenbouwkundige cultuur als geheel.<sup>30</sup>

Stedelijke leegtes kunnen niet worden gelezen in hun presentie, bij voorbeeld als een fysieke vorm die zich opent in de gebouwde omgeving en die gehecht en verbonden zou moeten worden. Steden wisselen immers voortdurend van functie, kennen een ontwikkeling die wezenlijk discontinu is. Volgens Eisenman<sup>31</sup> bevatten stedelijke leegtes echter zowel een 'herinnering' als een 'immanentie'. Pas door de erkenning van de discontinuïteit kunnen 'absenties van de leegte' (Eisenman) worden gedifferentieerd en kan de fixatie op de plek als een kenbaar en permanent geheel worden opgeheven.

*'Door de plek niet eenvoudig als aanwezigheid te zien, maar als een palimpsest en als een vindplaats die sporen bevat van herinneringen en immanenties, kan de ligging niet als iets statisch worden gedacht.'*<sup>32</sup>

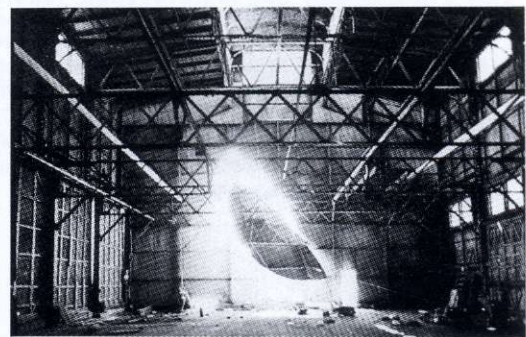
*'Vermoedelijk is de leegte juist nauw verbonden met het eigene van de plek en is ze daarom geen ontbreken, maar een te voorschijn brengen [...]. De leegte is geen niets. Ze is evenmin een gemis. In de plastische belichaming speelt de leegte een rol als een zoekend-ontwerpend stichten van plaatsen'*<sup>33</sup>,

aldus Heidegger. Vermoedelijk moeten we vis-à-vis het probleem van de stedelijke leegtes aan iets geheel anders denken: bij voorbeeld de grond, aarde, land als opportuniteit en de wereld als netwerk. Heidegger's metaforiek van wereld en aarde biedt hiervoor poëtische aanknopingspunten.<sup>34</sup> Het element Aarde beperkt zich niet tot de representatie van een historiciteit, maar biedt de mogelijkheid van toekomstige werelden. In het opstel 'Die Kunst und der Raum' werkt Heidegger dit punt verder uit. In de poëtische produktie van de ruimte manifesteert zich de dialectiek van plaats [Ortschaft] en streek [Gegend] - de plaats als afgepaalde ruimte en streek als open ruimte -. In dit spel 'wordt het werk in de eerste plaats gezien als middel van een nieuwe ruimtelijke ordening, maar ook als vluchtlijn naar de vrije uitgestrektheid van de streek', aldus Vattimo.<sup>35</sup> De poëtië van wereld en aarde kan worden opgevat als grondleggende komst van nieuwe verhoudingen met de aarde, maar ook als verbreding van de ruimtelijke horizon, van vervloeiing van bestaande ruimtelijke beperkingen, van ontgronding. Dit betekent ook dat het het 'eigene' (het duurzame) van de 'plaats' verdwijnt in de ruilwaarde.

Vermoedelijk moeten we dus met betrekking tot het probleem van de stedelijke ruimte denken aan een netvormige organisatie van de ruimte, als beschrijving van plaatsvindende tendensen en als doel voor een post-industrieel beleid. Deze organisatie beantwoordt in hoge mate aan de eisen van het model van zelf-organisatie dat ik al eerder noemde. Bovendien verschilt ze radikaal van de hiërarchische ordeningen die we tot nu toe kenden. Ze is flexibeler en staat meer open voor de creatieve werking van de processen die al gaande zijn. Ook is ze meer vatbaar voor diversificatie en perfectionering van het bestaande potentieel door interactie met de omgeving.



Irwin Silver, *Nightwalks*, 1983 - El Station, Bronx, New York



Gordon Matta-Clark, *Day's End* (ook wel *Day's Passing* genoemd), 1975

