

”Vroeger werden kastelen en burchten voor de onderdruk-

kers van het volk gebouwd, het waren ridderburchten en

burchten van adellijke families; nu ontstaan burchten van het

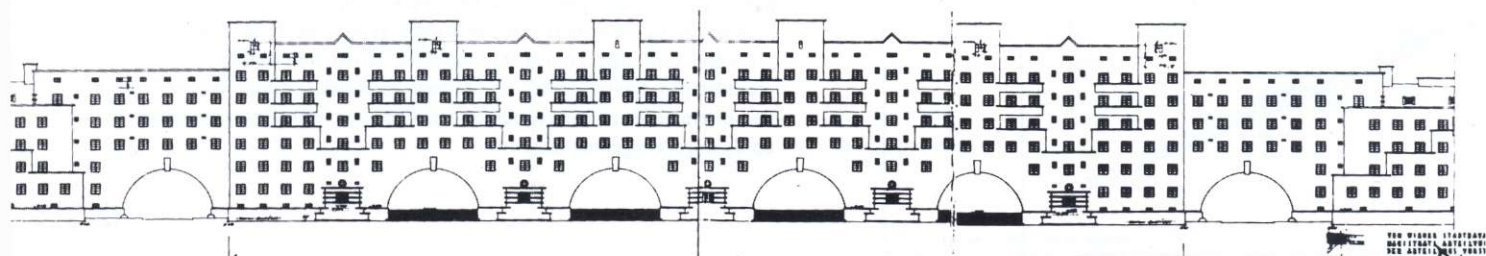
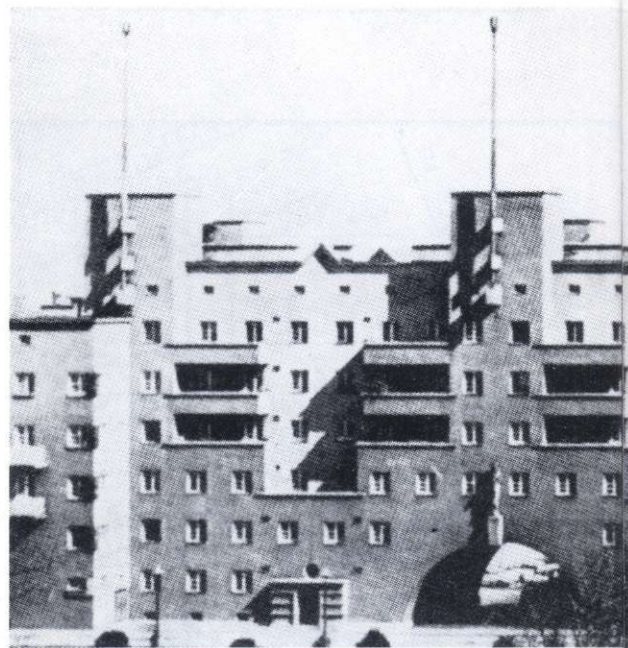
volk, ook dat is een teken van democratie, van de tijd van

DE RODE BASTILLE

het wakker worden.”

Lisl Edhoffer

Dat een *Wohnhof* de naam van de velen dierbare Karl Marx draagt en vaak als 'rode vesting' wordt aangeduid, spreekt tot de verbeelding. Opmerkelijk genoeg is dit gebouw in Wenen te vinden, een stad waar volgens de mythe de wals, de *Sachertorte* en het beleefde "*Küss die Hand, gnä' Frau*" de spil van de cultuur vormen en waar men gehecht is aan de traditie, de nostalgie en het conservatisme. Aan de *Ringstraße* getuigt de architectuur van het *kaiserlich-königlichen Hof* van het imperialistische tijdperk onder keizer Fransz Josef I. Aan een tweede ring getuigt de Karl Marx-Hof samen met andere *Höfe* van het tijdperk van de weense sociaaldemocratie tussen 1918 en 1934. In monumentaliteit doen die *Höfe* niet onder voor de imperialistische *Hofarchitektur*. Destijds werden zij beschouwd als onmisbaar onderdeel van de austromarxistische politiek: zij zouden arbeiders moeten leiden naar een 'nieuwe, betere wereld'; een opmerkelijke opvatting wanneer men die vergelijkt met de huidige tendens het 'architectonische' uit de context van maatschappelijke processen en praktijken te isoleren. Eveneens saillant is dat de 'rode vestigingen' tevens de ondergang van de sociaaldemocratie markeren. Door het geweldige ingrijpen van de reactie in februari 1934 werd de weg geopend voor een geheel andere wereld: voor de triomf van het austrofascisme.

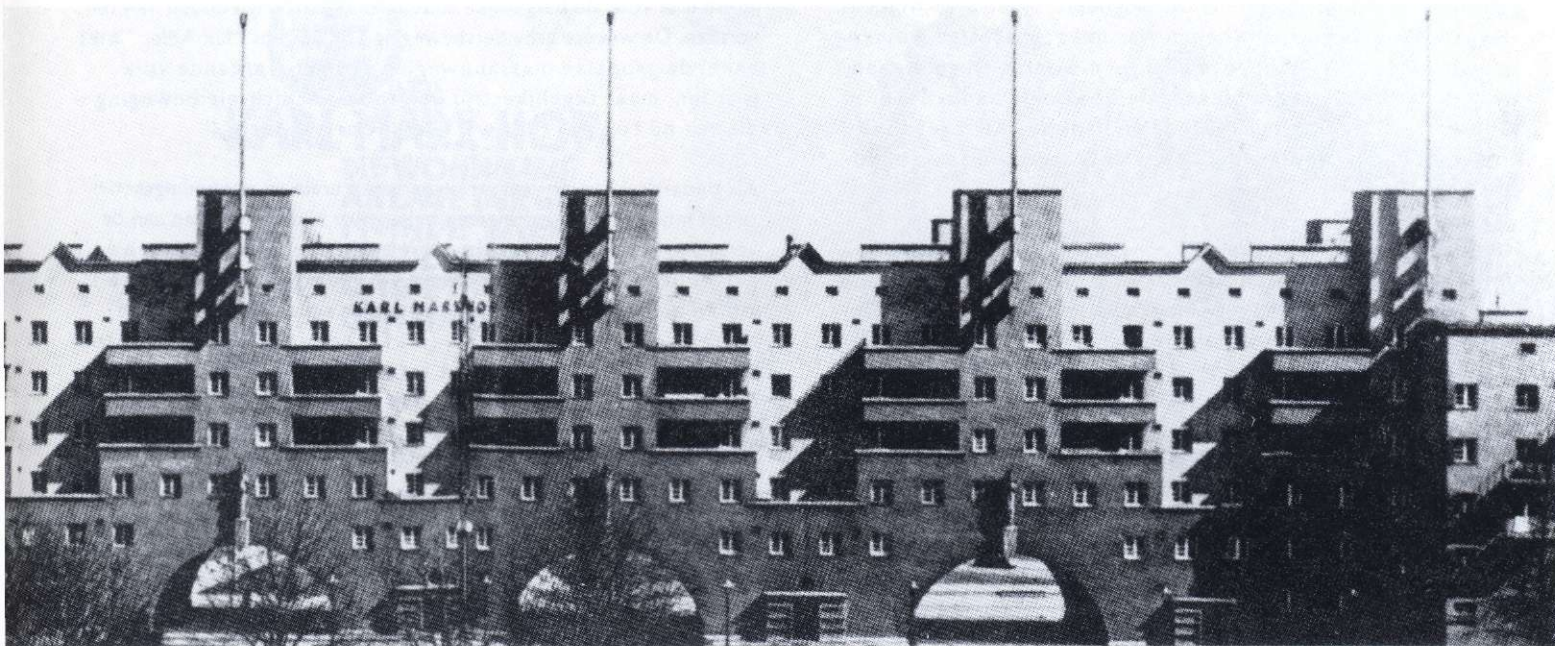


VON WILHELM STRAUBER
HOEFSTADT, ARCHITECTEN
DER ARBEITER, WIEN

KARL MARX-HOF 1927-1930

Nog voor het ontwerp van de Karl Marx-Hof het licht zag, had het stadsbestuur klaarblijkelijk al een beeld van de *Hof* voor ogen. Het zou de kroon op de sociaal-democratische woningbouwpolitiek moeten zetten. Daarom valt het project dat door Clemens Holzmeister in 1925 voor de locatie Hagenwiese ontworpen werd wegens gebrek aan monumentaliteit niet in de smaak. Vervolgens wordt Karl Ehn aan het werk gezet om vorm te geven aan het symbool van de socialistische politiek in de hoofdstad. Met een aantal reeds uitgevoerde *Höfe* mag hij gerekend worden tot de "erkende kunstenaars (...) die een bepaalde zekerheid boden voor de artistieke uitvoering van de gestelde opdrachten".¹ Met 1400 woningen zou de nieuwe *Hof* alle eerdere woonreuzen in de schaduw stellen. Hij zou "op zijn voorhoofd de naam van de onsterfelijke denker Karl Marx dragen, (...) een naam die wij slechts met eerbied kunnen uitspreken".²

Al voor de bouw toont de christelijk-sociale oppositie fel haar afkeer voor de 'rode burcht'. Zij steekt haar huiver voor een blok dat meer mensen zou bevatten dan menige kleine stad niet onder stoelen of banken. "Juist dit terrein (...) zou als geen ander geschikt zijn voor een tuinstad. (...) Maar u wilt zo nodig dicht bij Wenen grote kazernen die voor uw doeleinden, voor uw partijpolitieke doeleinden, zijn ingericht."³ De oppositie grijpt de bij het begin van de bouw in 1927 op mysterieuze wijze in omloop gebrachte geruchten over constructiefouten aan om onder de voorstelling van de 'catastrofe van Heiligenstadt' het project alsnog tegen te houden - echter tevergeefs.



1. 'Die Gemeinde Wien und die bildende Kunst', in *Das Neue Wien*, Bd.11, Wien 1927, p.150; gecit. door P. Haiko en M. Reissberger, 'Die Wohnhausbauten der Gemeinde Wien 1919-1934', in *Archithese*, nr.12, 1974.
2. *Arbeiterzeitung*, 12 okt. 1930; gecit. door A.G. Frei, *Rotes Wien: Austromarxismus und Arbeiterkultur. Sozialdemokratische Wohnungs- und Kommunalpolitik 1919-1934*, Berlijn 1984, p.114.
3. Het christelijk-sociale gemeenteraadslid Schiener in december 1927; R. Schweitzer, *Der staatlich geförderte, der kommunale und der gemeinnützige Wohnungs- und Siedlungsbau in Österreich bis 1954*, Band I, (dissertatie) Wenen 1972, p.347.

In oktober 1930 presenteert de Karl Marx-Hof zich aan de stad: een meer dan een kilometer lang superblok strekt zich uit op een terrein van 156.000m² tussen de Heiligenstädterstraße en de Boschstraße in het zeventiende district. Het bevat 1400 woningen voor ongeveer 5000 mensen. In hoogte van elkaar afwijkende, aan elkaar geschakelde volumina omsluiten twee langgerekte hoven die met elkaar verbonden zijn door een nog twee verdiepingen hoger centraal blok tegenover de Bahnhof Heiligenstadt. Dit door zes torens met vlaggemasten bekroonde blok wordt doorboord door zes, voor massaal gebruik geproportioneerde poorten. Boven de hoofdpoorten staan beelden op kleine consôles: *Kinderfürsorge*, *Befreiung*, *Körperkultur*, *Aufklärung*. Het centrale derde hof wijkt af van de andere hoven: het is aan één kant open en vormgegeven als plein, met in het midden een meer dan levensgrote bronzen figuur, 'Der Sämann'. Deze *Ehrenhof* met poorten ligt op de route tussen Bahnhof Heiligenstadt en het destijds grootste stadion van Wenen op de Hohe Warte. "Iedere zondag, vaak ook op woensdagavond, stroomden soms wel 40.000 mensen door de triomfbogen van de Karl Marx-Hof: een niet te onderschatten propaganda-effect van gebouwde architectuur."⁴ Op de centrale as van de hoven zijn de gebouwen met collectieve voorzieningen gesitueerd. "Zoals gebruikelijk binnen het woningbouwprogramma van het stadsbestuur zijn tal van belangrijke gemeenschappelijke voorzieningen in het blok opgenomen. Een weldaad voor de bewoners zijn de twee grote centrale wasserijen, die om de overlast van het roet uit de weg te gaan, elektrisch worden gestookt. Er zijn twee modern ingerichte crèches, een *Schulzahnklinik*, bibliotheek, een jeugdhonk en twee badhuizen met douches en badkuipen. In het project zijn bovendien een eigen postkantoor, een apotheek en vele winkels ondergebracht."⁵

De opening van de Karl Marx-Hof werd aangegrepen voor een groots opgezette politieke manifestatie. De *Arbeiterzeitung* kon het niet nalaten om aan de christelijk-sociale hatelijkheden tijdens de bouw te refereren. Onder de kop "Hier staat het dan, het ingestorte gebouw!" berichtte zij over het openingsfeest. "Met bloemen en vlaggen, slingers en spandoeken was het reusachtige woningbouwproject rijkelijk opgesmukt; geen woning en geen raam was zonder versiering gebleven. De bewoners hadden met aandoenlijke moeite hun vreugde en dankbaarheid getoond omdat zij in het mooiste gebouw van Wenen een tehuis hadden gevonden."⁶

Het 'mooiste gebouw van Wenen' toont zich in deze korte schets als strijdobject van sociaal-democratische en burgerlijk-klerikale krachten. In een door tegenstellingen gekenmerkt politiek klimaat werden aan een project als de Karl Marx-Hof volmaakt tegengestelde waarden en betekenissen gehecht. Tal van argumenten werden aangedragen om de sociaal-democratische woningbouwpolitiek in het algemeen en de Karl Marx-Hof in het bijzonder te legitimeren. De argumenten hebben betrekking op uiteenlopende zaken. Wat mij hier interesseert zijn echter niet zozeer de technische aspecten, de financiëringwijze, de grondpolitiek of de bestuurlijke organisatie en al evenmin de manier waarop de Hof in de praktijk werd bewoond. De vraag die ik wil stellen is hoe in het Wenen van 1919-1934 politieke doelen en ideologische denkbeelden een verbinding konden aangaan met een specifieke bouwwijze en in een specifieke verhouding staan tot de geschiedenis van de stad. Politieke partijen definiëerden de bouwwijze als onderdeel van hun politiek en beschouwden het woningbouwbeleid als middel om hun opvattingen in praktijk te brengen. Tegengestelde lezingen van de ingrepen in de stad raakten daarbij met elkaar in conflict, een conflict dat tot een hoogtepunt kwam wanneer in februari 1934 de Hofe de schouwplaats vormden voor het gewelddadige einde van de weense sociaal-democratie.



Gemeenschappelijke droogruimte in de Karl Marx-Hof

GEMEENSCHAPSMENS TEGENOVER BURGERLIJK GEZIN

"Wij hebben nieuwe mensen nodig die met slimheid, energie en idealisme een nieuwe, betere wereld opbouwen!" Met deze woorden vatte Otto Glöckel, de weense wethouder voor onderwijs, kort en duidelijk de leidraad van de austromarxistische opvoedings- en cultuurpolitiek in het Rode Wenen samen. Onmiskenbaar staat achter deze woorden het door Max Adler getekende beeld van de 'nieuwe mens', die tot drager van de sociaal-democratie zou moeten worden. Het was vanzelfsprekend dat de 'nieuwe mens' zich niet vanzelf zou ontwikkelen maar dat de politiek erop gericht moest zijn de ontwikkeling naar het ideaalbeeld in de goede richting te sturen. Opvoeding, kennisverwerving en het dagelijkse leven van de arbeider waren dan ook aangelegenheden van grote politieke betekenis. De opvoeding zou gerealiseerd moeten worden binnen een dicht netwerk van proletarische culturele organisaties die een alternatief voor de burgerlijke cultuur en beschaving zouden moeten vormen. De weense arbeidersbeweging zou volgens Max Adler "niet enkel de grootste massabeweging van het werkende volk worden, maar tegelijkertijd de grootste culturele beweging die tot nu toe een tijdperk heeft voortgebracht."

Als onderdeel van de veelomvattende culturele en opvoedingsactiviteiten moest de huisvesting een belangrijke bijdrage leveren aan de verheffing van de arbeidersklasse. "Het beheer van de huizen zal aan huurderscomité's worden overgedragen. Deze comité's zullen zelf voor het onderhoud en de schoonmaak van de huizen zorg moeten dragen. (...) De comité's worden voornamelijk voor dit doel opgezet maar zullen spoedig ook andere taken op zich moeten nemen. De comité's zullen gerechtigd zijn in ieder afzonderlijk huis of in ieder afzonderlijk blok ter verlichting van de huishoudelijke werkzaamheden centrale keukens, centrale wasserijen, centrale verwarmingsinstallaties, speel- en studeerruimten voor kinderen, gemeenschappelijke eetzalen en lees- en speelzalen voor volwassenen in



Was- en strijkruimten in de Karl Marx-Hof



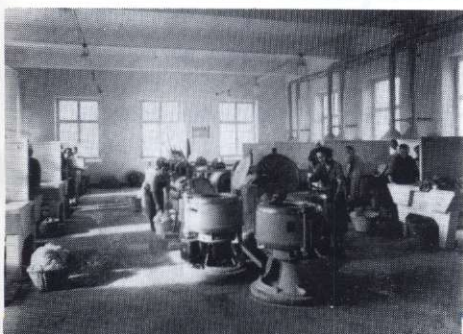
te richten en de voor de leiding van deze gemeenschappelijke voorzieningen benodigde kokkinnen, wasvrouwen, kinderverzorgsters enzovoorts in dienst te nemen.”⁷

In tegenstelling tot de nadruk die de sociaal-democratie legt op de 'nieuwe mens' in het georganiseerde collectief staan voor de christelijk-sociale oppositie de rechten en wensen van het individuele gezin centraal. Voor hen valt niet te twisten over de waarde van huwelijk en gezin, de basiscel van de gemeenschap. Onverenigbaar daarmee is het streven van de sociaal-democraten naar de vernietiging van het gezin, hetgeen "ook door (...) de zogenoemde bolsjewieken zonder omhaal wordt uitgesproken en opgeschreven: het gezin is een anti-sociale instelling".⁸

Aangezien de individuele behoeften van het gezin in het sociaal-democratische denken volstrekt ondergeschikt zijn aan de belangen van de gemeenschap, zou dit bevestigen dat het de sociaal-democratie menens is met haar voornemens. Het gebrek aan ruimte in de afzonderlijke woning dwingt de gezinsleden immers om in de gemeenschappelijke ruimten te vertoeven, waardoor de onderlinge contacten van de gezinsleden zouden worden verstoord. "Het is hoogste tijd om erover na te denken hoe men moet bouwen opdat huurders tevreden zijn, opdat gezinnen weer een eigen huis hebben waar kinderen overdag de ruimte vinden, opdat gezinnen bij elkaar blijven en de opvoeding van de kinderen niet aan vreemde mensen wordt overgedragen. De beste opvoedster is de moeder, en geen van uw kinderverzorgsters kan haar plaats innemen."⁹ De christelijk-sociale critici vragen zich af of binnen het sociaal-democratische denken überhaupt nog "sprake kan zijn van gezinnen. Of zijn het niet eerder zich als atomen gedragende, afzonderlijke individuen, bij elkaar gehouden door het *kommunalsozialistische Gesetz* van de collectieve wil?"¹⁰


**DER
 KARL-MARX-HOF.**
**DIE WOHNHAUS-
 ANLAGE DER GE-
 MEINDE WIEN
 AUF DER HAGEN-
 WIESE IN HEILI-
 GENSTADT**

Opening van de Karl Marx-Hof;
 op de voorgrond "Der Sämann" van
 Otto Hofner



4. F.C. Wultz, *Stadt in Veränderung. Eine architekturpolitische Studie von Wien in de Jahren 1848 bis 1934*, Stockholm 1978, p.429.
5. *Arbeiterzeitung*, 12 october 1930; gecit. door Frei, p.107.
6. *Arbeiterzeitung*, 13 october 1930; gecit. door Frei, p.115.
7. Otto Bauer, *Der Weg zum Sozialismus*, Wien 1921, p.27; gecit. door G. Pirhofer, 'Linien einer kulturpolitischen Auseinandersetzung in der Geschichte des Wiener Arbeiterwohnungsbaues'; in *Wiener Geschichtsblätter*, 33.Jahrg. 1987, Heft 1.
8. Het christelijk-sociale gemeenteraadslid Orel in juli 1924; Schweitzer, p.311.
9. Het christelijk-sociale gemeenteraadslid Kurzbauer in januari 1927; Schweitzer, p.368.
10. *Volkswohl*, 24.Jahrg., nr.4; gecit. door C. Cilek, *Die Wiener Wohnungspolitik 1918-1934 im Spiegel der Presse*, (dissertatie) Wenen 1980, p.489.

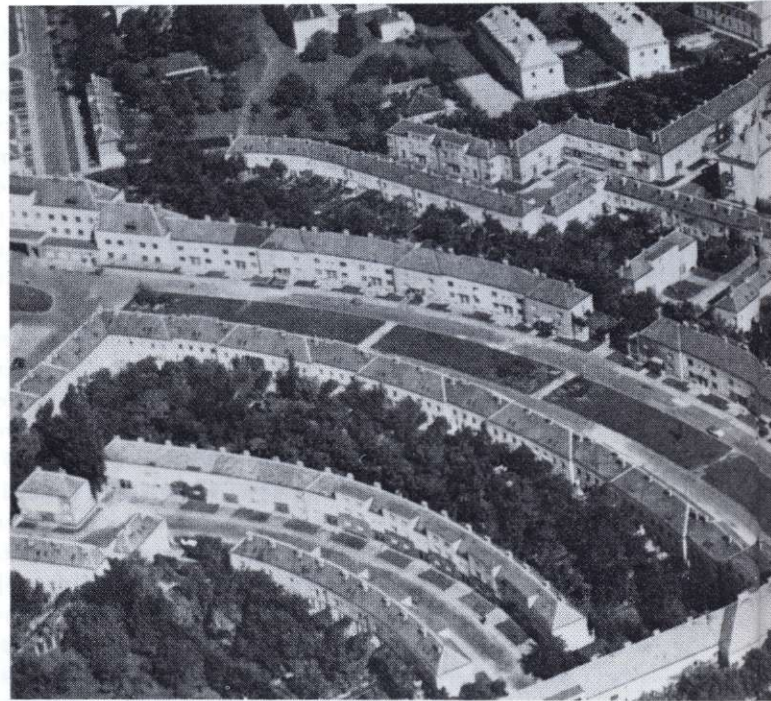
Deze beelden van de gemeenschapsmens respectievelijk van het burgerlijke gezin zijn gekoppeld aan tegengestelde opvattingen over de manier waarop men meent dat huisvesting aan de geestelijke en materiële behoeften van mensen kan voldoen.

Zo koestert sociaal-democratie weinig sympathie voor de *Siedlung* omdat zij gegrond zou zijn op een burgerlijke ideologie en de ontwikkeling van elke vorm van gemeenschapszin in de weg zou staan. Volgens haar moest de arbeidersklasse zich bevrijden van het conservatieve voorbeeld van de kleine burgerman en van de in de negentiende eeuw gebruikelijke modellen van aan de rand van de stad gelegen villa's en *Siedlungen*. In plaats van verstrooid te worden in idyllische, lieflijke en anachronistische volkstuin-*Siedlungen*, zou zij bezit moeten nemen van de Habsburg-metropool. In de ogen van de sociaal-democraten biedt daarom het concept van de *Hof* de meest geschikte materiële basis voor de ontwikkeling van de 'nieuwe mens'.

De christelijk-sociale oppositie is er fel op tegen dat men "het principe van de massa, deze moderne afgod en vijand van de individualiteit, ook in de woningbouw (wil) verwezenlijken."¹¹ Zij komt op voor de lage woning met tuin, verbonden aan het recht op privé-eigendom, aangezien "mensen beheerst worden door het verlangen naar een eigen huis". De aan de woning toegevoegde tuin is van grote betekenis. In de argumentatie voor de *Siedlung* wordt de tuin opgevoerd als middel om door intensieve groente- en fruitteelt en het houden van kleinvee in het eigen bestaan te voorzien, als de plek voor rust en ontspanning na het slopende dagelijkse werk, als het rijk van de vrijheid. Het eigen huis met tuin staat tegenover de vooroorlogse huurkazerne, "die de mensen het laatste restje vrijheid ontnemt en hen de vrije vormgeving van het alledaagse privé-leven ontfutselt".¹² Het is de materiële basis voor de geestelijke en lichamelijke gezondheid en staat tegenover de "ongezonde bouwaard" van de huurkazerne, de "proletarische massastal".

HOF CONTRA SIEDLUNG

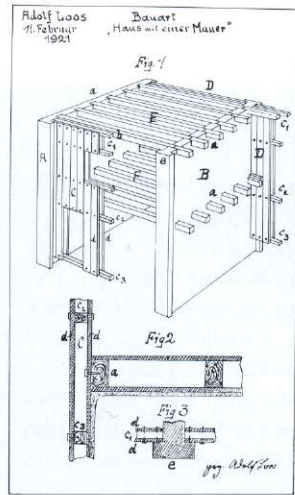
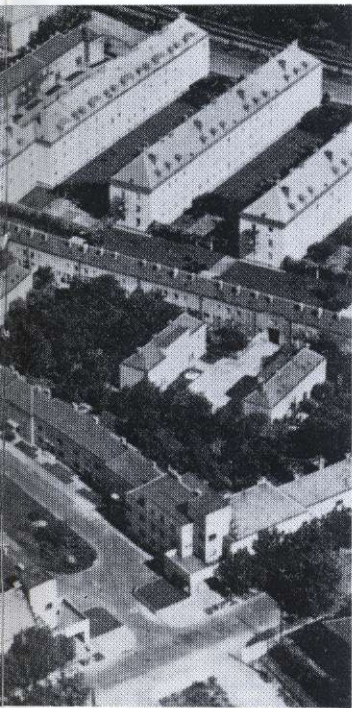
Het begin van de sociaal-democratische era in Wenen kende deze hechte verbinding tussen één specifieke opvatting over woningbouw en één politieke partij nog niet. Zo kan de houding van de sociaal-democraten tegenover de *Siedlung* vanaf hun zegenrijke intrek in de gemeenteraad in 1919 tot aan het eerste vijfjarenplan in 1923 getypeerd worden als een combinatie van een positieve instelling en een nuchtere inschatting van de moeilijkheden die de realisering ervan in de weg stonden. In 1919 werden "principes voor een prijsvraag om tot voorlopige ontwerpen voor een tuinstad in Wenen te komen" uitgevaardigd, en in 1920 werd een *Siedlungsamt* ingesteld. Adolf Loos gaf als de leidinggevende architect van deze afdeling in 1921 het startsein voor de bouw van een aantal kleinschalige *Siedlungen*, waaronder de door hem ontworpen *Mustersiedlung* Heuberg. Opmerkelijk is dat Loos -net als iets later Josef Frank- juist het eengezinshuis met een voor tuinbouw geschikte tuin, koppelde aan het sociaal-democratische gemeenschapsmodel.¹³ Het met de financiën belaste gemeenteraadslid Breitner, samen met andere vooraanstaande sociaal-democraten een sympathisant van de *Wiener Gartenstadtbewegung*, beklemtoonde nog in 1923 tijdens de presentatie van het eerste *Fünfjährige Bauprogramm der Gemeinde Wien zur Behebung der Wohnungsnot* dat "de bouw van *Siedlungen* een diep en wezenlijk bestaansrecht heeft". Hij wees in dit verband echter ook op het gebrek aan geschikte terreinen en op de hoge bijkomende kosten vanwege het ontbreken van elke infrastructuur buiten de stadsrand van Wenen.¹⁴ Daarentegen lagen aan de rand van de historische stadskern grote terreinen braak, die begin van deze eeuw door grondspeculanten waren opgekocht. Door de inflatie en het wegvalen van het particuliere initiatief in de bouw zagen de speculanten zich echter genoodzaakt de terreinen voor een lage prijs aan de gemeente te verkopen. Deze terreinen sloten aan op de negentiende eeuwse arbeiderswijken en lagen binnen een reeds bestaande infrastructuur.¹⁵



Buiten deze discussies en eventuele voorkeuren om werd het sociaal-democratische stadsbestuur in deze periode vooral ook gedwongen om zich met het probleem van de *Siedlung* bezig te houden. In het door inflatie, werkloosheid en woningnood geplaagde naoorlogse Wenen, dat in 1918 van een knooppunt van internationale betekenis in een 'waterhoofd' zonder achterland was veranderd, breidden *Siedlungen*, die deels tot stand kwamen doordat terreinen illegaal in gebruik werden genomen, zich snel en ongecontroleerd uit. Deze golf van zelfhulp, gesteund door uit de grond schietende corporaties en verenigingen, vroeg om maatregelen ten einde de onstuimige groei onder controle te brengen. Bovendien werden de *Siedlungen* gedeeltelijk door dezelfde groep mensen geïnitieerd waarop de later bijna exclusief op *Höfe* gefixeerde woningbouwpolitiek van het stadsbestuur zich zou richten.

Tijdens de uitvoering van het eerste vijfjarenplan promoveerde de vraag 'Siedlung of Hof?' tot de hevigst bediscussieerde kwestie in de gemeenteraad. Met het vertrek van Jakob Reumann als burgemeester van Wenen verliest de *Gartenstadtbewegung* haar opperste beschermheer binnen de gemeentepolitiek. Zijn opvolger Karl Seitz toont zich daarentegen een duidelijk tegenstander van de beweging. Meer en meer werd na 1923 de *Siedlung* in de marge van het sociaal-democratische bouwprogramma gedrukt.¹⁶ Ook de pogingen om met behulp van buitenlandse deskundigen deze ontwikkeling in een andere richting te sturen mochten niet baten. Zo wisten noch het betoog van Hermann Jansen -uitgenodigd door de *Österreichische Werkband* en de *Zentralvereinigung der Architekten Österreichs*-, noch de kritiek van het in 1926 in Wenen gehouden *Internationale Wohnungs- und Städtebaukongreß* een wijziging in het beleid teweeg te brengen. De gemeente Wenen verdedigt haar politiek van de *Hof* met verve.

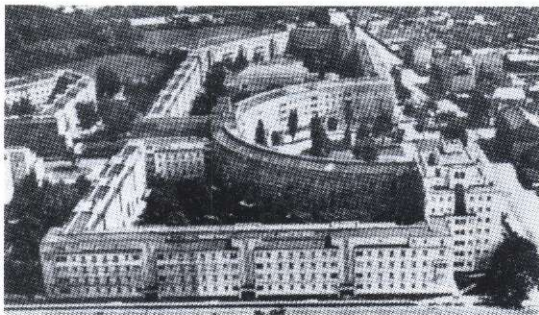
Het meest effectieve middel in de strijd tegen de *Siedlung* bleek de heerschappij over het ter beschikking staande budget te zijn. Door gebrek aan eigen financiële middelen waren de corporaties sterk afhankelijk van de gemeente. Eventuele leningen aan corporaties



Adolf Loos: het constructieprincipe van het 'Haus mit einer Mauer' in de aanvraag voor het octrooirecht, 1921

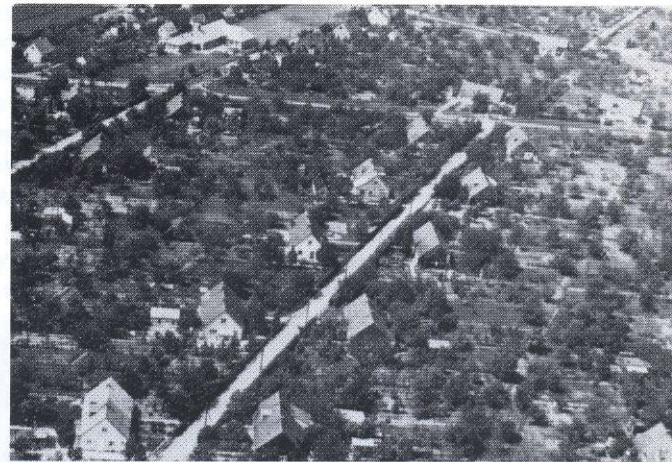
werden echter principieel alleen voor het bouwen van *Siedlungen* op gemeenteterreinen verstrekt en werden verbonden aan een regeling tot erfpacht. Dat na afloop van een bepaalde periode de terreinen door de gemeente weer konden worden opgeëist stond haaks op het door de christelijk-sociale partij verdedigde recht op privé-eigendom en de vrijheid van het individu. Toen vanaf 1927 de *Siedlungen* in de jaarlijkse begroting niet langer als aparte post werden opgevoerd maakte de oppositie zich meer dan ooit op de *Siedlerbewegung* te verdedigen, waarvan "nu niets meer over is (...) behalve dat de arme duivels dertig jaar lang lijfeigenen zijn en dan vervalt hun eigendom aan de gemeente."¹⁷

Het tweede vijfjarenplan, dat vanaf 1927 werd uitgevoerd, omvatte onder andere de bouw van de Karl Marx-Hof en een reeks andere grootschalige *Höfe*. Naast de voortdurende discussie in sociaal-democratische kringen over "*Siedlung of Hof*" is de polarisatie tussen de politieke partijen inmiddels een feit. De christelijk-socialen stonden pal achter het idee van laagbouw in de vorm van *Siedlungen*. Tegen alle opposities in hield het gemeentebestuur vast aan het concept van de *Hof* en sprak ze zich uit tegen de *Siedlung*. Nog maar enkele keren zou het stadsbestuur zich laten verleiden om zich op het terrein van de *Siedlung* te begeven.¹⁸ Wel werd een aantal projecten onder de noemer 'tuinstad' geïntroduceerd. Maar is de George Washington-Hof van 1927, door de sociaal-democraten gepresenteerd als een 'tuinstad' -hetgeen nog eens onderstreept werd door de namen van de binnenhoven: Akazien-, Ulmen-, Birken-, Flieder-, en Ahornhof- niet veeleer een variatie op het thema *Hof*? De verdeling van de gehele woningproductie van 1919-1934 over *Siedlungen* en *Höfe* levert dan ook het volgende beeld op: van de 63.196 woningen werden 6893 woningen in 30 *Siedlungen* gerealiseerd, hetgeen overeenkomt met slechts 10.9% van de gehele productie; het merendeel van de woningen werd ondergebracht in 372 *Höfe*.¹⁹



Karl Seitz-Hof (1926) **Hubert Gessner**; 1173 woningen

11. *Neues Wiener Tagblatt*, 12 oktober 1930; gecit. door Frei, pp.107-108.
12. *Reichspost*, 20 juli 1929, gecit. door Cilek, p.477.
13. De *Mustersiedlung Heuberg* is gebaseerd op het systeem 'Haus mit einer Mauer'. De constructie moet in combinatie met geprefabriceerde elementen de mogelijkheid scheppen "om goedkope woonhuizen te bouwen (...) door te besparen op materiaal en arbeidsuren". In plattegronden, geveltekeningen en doorsnedes geeft Loos preciese aanwijzingen voor het gebruik van binnen- en buitenruimtes. De tuin die, uitgaande van de zelfverzorging van bewoners, zuiver voor de tuinbouw is ingericht, "is het primaire, het huis het secundaire". Van deze *Siedlung* is tussen 1921 en 1924 echter één enkele rij met acht huizen uitgevoerd. Een poging om het *Terassenhaus* in Wenen te introduceren ("voor de talrijke mensen die voor het *siedeln* niet geschikt zijn") is nooit gelukt. In 1922 vertrekt Loos, teleurgesteld over de gebleken onmogelijkheid zijn capaciteiten in te kunnen zetten, naar Frankrijk. Münz en G. Künstler, *Der Architekt Adolf Loos*, Wenen 1964.
14. Schweitzer, pp.330. Breitner is de financiële expert binnen de sociaal-democratie en 'uitvinder' van het nieuwe financieringssysteem. De 'belasting op luxe- en buitensporige uitgaven', waaronder de *Wohnbausteuer*, de belasting op dienstbodes, auto's, paarden, amusement e.d. vormde de financiële basis voor de woningbouw en andere sociale voorzieningen. Zijn stelregel was: "Ik ga het geld daar weghalen, waar het te vinden is - bij de rijke lui." Als 'belastingvampier' is hij het hoofdaanvalsdoel van de oppositie in haar strijd tegen de sociaal-democratie. Zie ook noot 30.
15. Daarmee wordt het woningbouwprogramma in feite gerealiseerd op fundamenten die de christelijk-sociale partij voor de oorlog heeft gelegd. Met dit argument verdedigt de christelijk-sociale partij zich veelvuldig tegen het verwijt dat zij tijdens haar regeringsperiode geen aandacht had geschonken aan de woningbouw. "Het gemeentebestuur had toen andere taken, zoals de bouw van scholen, terwijl de sociaal-democraten daarvoor nu niets hoeven uit te geven. Het christelijk-sociale bestuur heeft voor openbare gebouwen moeten zorgen, voor de bouw van de waterleiding, de openbare verlichting, voor het hele wegensysteem, voor ziekenhuizen en parken. (...) Van al deze taken bent u heden bevrijd. U beschikt nu over de gezond gemaakte stad." Schweitzer, pp.332-333.
16. In 1923 is nog $\frac{3}{10}$ van het beschikbare budget gereserveerd voor *Siedlungen*, $\frac{4}{10}$ voor *Höfe* en $\frac{1}{10}$ voor woningverbetering. In de loop van de volgende jaren werd deze verdeling diverse keren herzien. Een vergelijking over de gehele periode tussen 1919 en 1934 laat zien dat van het totaal ter beschikking gestelde kapitaal uiteindelijk nog maar $\frac{1}{10}$ aan de bouw van *Siedlungen* werd besteed.



'Nebenerwerbssiedlung' Leopoldau

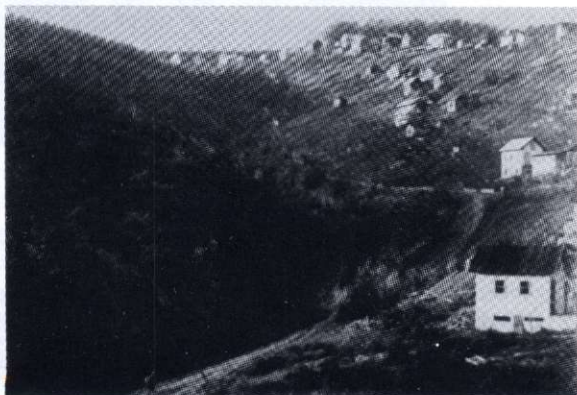
17. Het christelijk-sociale gemeenteraadslid Kunschak in maart 1929; Schweitzer, pp.363-364.
18. In de dertiger jaren ontstaat parallel aan de wereldwijde crisis en de stijgende werkloosheid een tweede golf van wilde *Siedlungen*. De oppositie ondersteunt deze zelfhulpbeweging aan de stadranden en brengt het voorstel in om werkloze terreinen ter beschikking te stellen, zodat zij door de bebouwing van eigen grond tenminste in een gedeelte van het levensonderhoud kunnen voorzien. In 1932 besluit het gemeentebestuur de *Nebenerwerbssiedlung* in Leopoldau op te richten. Onverbidde neemt het gemeentebestuur stelling tegen de poging van Josef Frank om het vooral in Duitsland ontwikkelde principe van de *Siedlung* in 1931 alsnog in Wenen te introduceren. De met het oog op de *Wiener Werkbundsstellung* geplande *Werkbundsiedlung* wordt uiteindelijk noch gerealiseerd met behulp van openbare middelen, noch met behulp van de in de bouw van *Siedlungen* vaak gebruikelijke eigen arbeidsinzet van *Siedlers*, maar via de verkoop volgens kapitalistische marktprincipes.
19. *Kommunaler Wohnbau in Wien; Aufbruch - 1923 bis 1934 - Ausstrahlungen*, Wenen 1977.

De argumentatie in het debat over *Siedlung of Hof* vanaf 1927 duidt op het immense belang dat men in politieke kringen hechtte aan de woningbouw. De aard van de woningbouw was aanleiding om politieke wensdromen en nachtmerries tot uitdrukking te brengen. De *Hof* betekende voor de sociaal-democratie de verwerkelijking van het austromarxisme; uit de *Siedlung* putte de christelijk-sociale oppositie de hoop die droom te kunnen vernietigen. *Hof* en *Siedlung* werden gezien als kernpunten van de partijpolitieke programma's. Terwijl de sociaal-democratische gemeenschapsmens geacht werd zich volledig te ontplooiën in het georganiseerde collectief, droomden de christelijk-socialen van een "eigen eengezinshuis, ver weg van de huurkazerne, zonder de deur te hoeven delen met politieke heethoofden en strevers".²⁰

Het kon de socialistische politici, zo meende men binnen de christelijk-sociale partij, niet onverschillig laten dat het enthousiasme voor de klassenstrijd door de huisvesting in *Siedlungen* ondermijnd dreigde te worden. Zij moesten immers vrezen dat de "werkende eigenaar" niet meer voor het idee van de revolutie te winnen zou zijn. "U heeft ontdekt dat zich in de mensen, als zij een eigen huis bezitten, een eigenaardige verandering voltrekt. De meest radicale wordt in een eigen huis een conservatief; zijn belangstelling voor de organisatie, voor demonstraties en bijeenkomsten, vermindert en hij verliest zich geheel in de zorgen van zijn kleine wereld".²¹ Later zouden de christelijk-socialen daarin worden bijgevalen door de nationaal-socialisten, die meenden dat de "duitse mens". eenmaal in het bezit van een eigen woning, "'s avonds niet meer te vinden is voor een demonstratie of het verstoren van een nationaal-socialistische bijeenkomst, maar thuis op zijn bank in de tuin zal zitten of zijn planten zal besproeien".²²

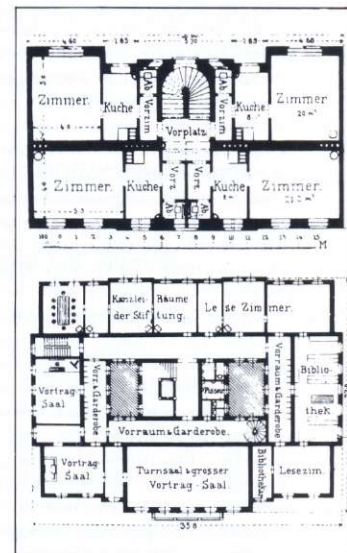
Ook binnen de sociaal-democratie was men zich trouwens terdege bewust van de gevaren van de *Siedlung* voor de verwerkelijking van het sociaal-democratische ideaal van de 'nieuwe mens'. Zo had Otto Neurath, een vooraanstaande sociaal-democraat en een van de leiders van de 'Wiener Kleingärtner und Siedler', al in 1921 gesteld: "Het corporatiedenken heeft twee familieleden: de kleinburgerlijke *Vereinsmeierei* en het *Organisationstreiben bunter Massen*. Het is afhankelijk van de historische situatie welke kant de ontwikkeling opgaat".

'Wilde Siedlei' in het Wienerwald op de plaats van illegaal omgehakt bos, rond 1919



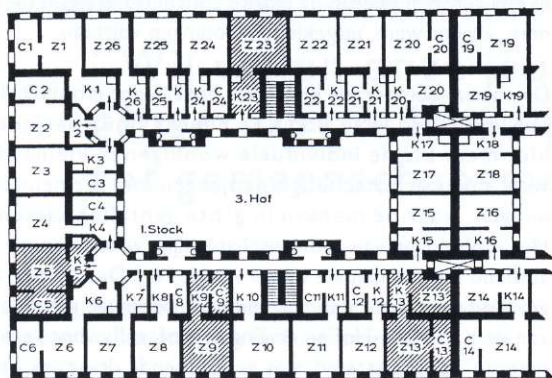
De christelijk-socialen droomden van een "eigen eengezinshuis, ver weg van de huurkazerne, zonder de deur te hoeven delen met politieke heethoofden en strevers."

"U heeft ontdekt dat zich in de mensen, als zij een eigen huis bezitten, een eigenaardige verandering voltrekt. De meest radicale wordt in een eigen huis een conservatief; zijn belangstelling voor de organisatie, voor demonstraties en bijeenkomsten, vermindert en hij verliest zich geheel in de zorgen van de kleine wereld."





De 'Bassena', gemeenschappelijk waterpunt op de gang



De 19de eeuwse Hof: verschillende types van de 'Bassenawohnung'

DE NIEUWE HOF ALS HUISVESTING VOOR DE GEMEENSCHAPSMENS

Terwijl de oppositie de *Siedlung* buiten de stad inzette als oplossing voor het huisvestingsprobleem, nam de sociaal-democratie het wonen in de stad zelf tot uitgangspunt voor de nieuwe *Hof*. In beide gevallen ging het om een antwoord op het probleem van de negentiende-eeuwse huurkazernes. Bij de bouw van die huurkazernes dicteerde de rentabiliteit van de percelen de aaneenschakeling en afmetingen van de ruimtes. In monotone, op een rasterschema gebaseerde wijken was op grote schaal het principe van het *Gangküchenhaus* toegepast: de gang bood rechtstreeks toegang tot de via de gang belichte en geventileerde keuken in de woning; het gemeenschappelijke toilet en het enige waterpunt, de *Bassena*, bevonden zich op de gemeenschappelijke gang. De bij diepe percelen aanwezige open ruimte binnen het blok (*der Hof*, een welbekend begrip in Wenen) was over het algemeen niet meer dan een minimale uitsparing voor licht en lucht, en diende bovendien vaak als toegang naar het achterhuis.

Het is zeker niet toevallig dat de sociaal-democratie haar ideaal van de 'nieuwe mens' koppelde aan de vorm van de *Hof* en man en macht inzette om het tot het zegevierende woningtype van het interbellum te maken. Als model dat naar een gemeenschappelijke levenswijze verwijst, kent de *Hof* een lange traditie: de kazerne, het convent en de *cit  ouvri re*. In Wenen zelf waren bovendien al in de zestiende eeuw door de geestelijkheid *H fe* gerealiseerd. De *Hof* was de erfgenaam van een naar binnen gerichte wooncultuur: het is een architectonische vorm die het ideaal van de sociaal-democratische gemeenschap belooft te kunnen waarmaken.

Opmerkelijk in deze samenhang zijn ook de inzendingen voor een prijsvraag in 1896, die door de *Kaiser Franz Joseph I.-Jubil ums-Stiftung f r Volkswohnungen und Wohlfahrtseinrichtungen* werd uitgeschreven. De voorwaarden weken duidelijk af van de toen bestaande bouwverordening en bouwpraktijken.²³ Door de politieke realiteit van de late negentiende eeuw bleven de ingezonden plannen echter papieren toekomstdromen: zolang de christelijk-sociale gemeenteraadsmeerderheid zich conform haar liberale voorgangers niet verantwoordelijk achtte voor de volkswoningbouw, bleef -een enkele uitzondering daargelaten- de rentabiliteit van de grond bepalend voor de kwaliteit van de bebouwing. De inzendingen vertoonden op een aantal punten duidelijke overeenkomsten met de latere sociaal-democratische *H fe*, met name wat betreft de ontsluiting van woningen, de gemeenschappelijke voorzieningen, de schaal van de *Hof* en zijn 'gezicht' naar de stad.

De eerste *H fe* hielden nog vast aan de traditie van de weense volkswoningbouw om de toegangen naar de trappenhuisen zo veel mogelijk aan de straat te leggen. Pas later koos men voor de oplossing die het principe van de *Gemeindehof* zou worden: een poort geeft toegang tot een gesloten binnenruimte die de functie van de straat als verdeler overneemt. Vanuit deze collectieve binnenruimte, die vaak aanzienlijke afmetingen heeft en door de bebouwing van de straat gescheiden is, bereikt men de trappenhuisen die naar de afzonderlijke woningen leiden.

20. Zie noot 11.

21. Het christelijk-sociale gemeenteraadslid Kunschak in december 1926; Schweitzer, p.319.

22. Het nationaal-socialistische gemeenteraadslid Griebler in juni 1932; Schweitzer, p.364.

23. De stichting wilde het bewijs leveren dat "op basis van een rationele financiering en een solide techniek woningbouw gerealiseerd kan worden, die aan hygienische eisen en behoeften van de minder bemiddelde klasse voldoet. Dit moet mogelijk zijn binnen een bepaald budget, waarbij ten eerste de huur in verhouding met de aangeboden kwaliteit lager ligt dan bij woningen die door woningspeculanten worden aangeboden; ten tweede zullen deze gebouwen desondanks dezelfde winst opleveren als andere kapitaalinvesteringen". In de omschrijving van de prijsvraag werd de maximale bouwhoogte beperkt tot drie verdiepingen. De woningen moesten in tegenstelling tot de gebruikelijke praktijk van het *Gangk chenhaus* als zelfstandige eenheid in het blok opgenomen worden. De afzonderlijke ruimtes waren gebonden aan minimale afmetingen en moesten rechtstreeks op de gevel geori nteerd zijn. De plannen voorzagen bovendien in een aantal gemeenschappelijke voorzieningen: cr ches met speeltuinen, sportzalen, badhuizen, een bibliotheek met lees- en voordrachtzalen, en ruimten voor het beheer.

Een belangrijk onderdeel van de *Hof* vormen de gemeenschappelijke voorzieningen. Zij werden gezien als wezenlijk middel om "onze jeugd niet tot individualisten, tot *Einzelgänger* op te voeden; zij moet in gezelligheid opgroeien en tot gemeenschapsmens worden opgevoed".²⁴ De gemeenschappelijke voorzieningen zijn opgenomen in een aantal afzonderlijke gebouwen binnen de *Hof*: de was- en badruimten, de crèches en peuterspeelzalen, de lees- en bibliotheekruimten, de ruimten voor culturele activiteiten en vergaderingen. Het 'ieder voor zich', de afgeslotenheid van het afzonderlijke gezin, werd geen geschikte kweekplaats geacht voor de sociaal-democratische gemeenschapsmens. Juist door gemeenschappelijke activiteiten moest het besef groeien dat men deel uitmaakte van een gemeenschap die de individuele belangen oversteeg.



De gemeenschappelijke voorzieningen werden gezien in samenhang met de woningen. De woning vormde weliswaar een afzonderlijke en zelfstandige eenheid, maar haar kwaliteit werd niet enkel bepaald door haar eigen uitrusting. Waar zij ten opzichte van de op dat moment gebruikelijke woningstandaard van de midden- en hogere klassen en in vergelijking met buitenlandse voorbeelden tekortschoot, moest compensatie gevonden worden in een groot aanbod van gemeenschappelijke voorzieningen van een hoge kwaliteit. Door een aantal functies los te koppelen van de afzonderlijke woning en ze in een centraal punt in de *Hof* te concentreren, kon men met kleinere, als het ware 'uitgeklede', woningen volstaan.

De sociaal-democratie koos met opzet voor grootschalige woningbouwprojecten. "Nu komt de nieuwe bouwperiode, waarin wij niet meer kleine individuele woningen in kleine *Höfe* bouwen, maar grootschalige projecten met *Gemeinschaftswohnungen*, waar de mensen in grote aantallen samenwonen." Het aanbrengen van gemeenschappelijke voorzieningen hield nauw verband met de nieuwe schaal van de *Hof*. Doordat de *Höfe* in veel gevallen voor meer dan duizend en in sommige gevallen, zoals in die van de Karl Marx-Hof en de Engels-Hof, zelfs voor vele duizenden mensen waren bestemd, was er voldoende draagvlak om de gemeenschappelijke voorzieningen economisch rendabel te laten zijn. Dit gold zowel voor de functioneel aan de woning gekoppelde voorzieningen en voor de ruimtes die voor spel, ontspanning, vorming en culturele en politieke activiteiten waren bedoeld, als voor de voorzieningen op commerciële basis. Zo zijn in de grotere *Höfe* vaak winkels ondergebracht. In de Karl Marx-Hof zijn bovendien een apotheek, een postkantoor, een kapsalon en een *Schulzahnklinik* opgenomen. De functionele oplossing om de woning niet via de straat maar via een gemeenschappelijk binnenterrein te ontsluiten bepaalt het 'gezicht' van het blok naar de stad. Het individuele huis is niet meer herkenbaar en bereikbaar vanaf de straat. Daardoor wordt de gevel in versterkte mate een ruimtelijke grens; tegelijkertijd leidt hij de aandacht naar de weinige poorten. Tegenover de stad toont zich de *Hof* als een afgezonderd fragment.

VAN HUURKAZERNE NAAR ARBEIDERSPALEIS

De belangrijkste voordelen van de nieuwe *Hof* ten opzichte van de huurkazerne met haar *Bassenwohnungen* lagen op het vlak van de nieuwe standaards voor licht, lucht en ruimte. De binnenruimte van de *Hof* was niet langer een minimale uitsparing ten behoeve van ventilatie en lichttoetreding, of een armoedige, donkere achterplaats met kale muren en de stank van huisvuil. Het binnengebied, waarvan de maat wettelijk was vastgelegd door het voorschrift van een maximaal bebouwingspercentage van 50%, verscheen nu als een groene oase. Het was afwisselend plein of park, ruim van afmeting en afgesloten van de omringende stad. Het werd door poorten ontsloten en was bovendien toegerust met een aantal functies die vorm moesten geven aan het sociaal-democratische ideaal van de gemeenschapsmens. De

24. Burgemeester Seitz bij de feestelijke opening van de woningbouw op de Schmelz; Schweitzer, p.310.
25. Otto Glöckel in zijn toespraak bij de opening van de Karl Marx-Hof, *Arbeiterzeitung* 12 oktober 1930; gecit. door Frei, p.114.
26. Manfredo Tafuri, *Vienna Rossa. La politica residenziale nella Vienna socialista, 1919-1933*, Milaan 1980, p.85.
27. De defensie ingestelde *Republikanische Schutzbund* was een voortzetting van de oorspronkelijk offensief agerende *Arbeiter-* en *Soldatenräte*. Als bewapende onderorganisatie van de SDAP had hij tot taak van de democratie tegen aanvallen van rechts te beschermen.
28. Eduard Jehly, *Zehn Jahre Rotes Wien*, Wenen 1930; gecit. door Cilek, p.493.
29. Het nationaal-socialistische gemeenteraadslid Schiener in december 1927; Schweitzer, p. 347.

Friedrich Engels-Platz





”Wij willen onze jeugd niet tot individualisten, tot Einzelgänger opvoeden; zij moeten in gezelligheid opgroeien en tot gemeenschapsmens worden opgevoed.”

nieuwe *Hof* was als het ware een tastbaar verwijt aan het nauwelijks roemrijke, veeleer pijnlijke verleden van de huurkazernes.

Opmerkelijk is de monumentaliteit van de nieuwe *Höfe*. In hun architectuur vallen sporen van wagneriaanse concepten niet te loochenen. Het stedenbouwkundige ontwerp van een groot aantal projecten laat een sterke tendens naar de axiale plattegrond zien, met als monumentaal centrum de aan de *Herrschaftsarchitektur* en paleisbouw herinnerende *Ehrenhof*. De grootte van de projecten, de pleinachtige openingen en de dimensionering en uitwerking van de afzonderlijke onderdelen, versterken alle tezamen de indruk van monumentaliteit.

Trots toonde de *Hof* zich aan de stad, vaak getooid met talloze vlaggen als decor voor massale manifestaties waar duizenden mensen aan deelnamen. ”Vroeger werden kastelen en burchten voor de onderdrukkers van het volk gebouwd, het waren ridderburchten en burchten van adellijke families; nu ontstaan burchten van het volk, ook dat is een teken van de democratie, van de tijd van het wakker worden”.²⁵ Als een kasteel grenst de *Hof* zich van de stad af. Hij trekt een streep tussen de werkelijkheid buiten en de niet voor iedereen bereikbare, getransformeerde werkelijkheid binnen. ”De buitenstaander wordt hard teruggevoerd door de hem kleinerende indruk van de bouwkundige overmacht; maar de bewoner zelf krijgt op het moment dat hij het machtige portaal passeert het gevoel van bescherming en geborgenheid tegenover een vijandige omgeving. Wanneer hij het Hof inkomt, treedt hij binnen in een nieuwe, 'zijn' omgeving. (...) De een vastgeklampt aan de ander -zoals in de schilderijen van Schiele- schijnen de bewoners van de *Höfe* verplicht om samen te leven.”²⁶



Creche in de Matteotti-Hof

Terwijl de sociaal-democraten zich inspanden om de kwaliteit van de *Höfe* te verbeteren, deinsde de oppositie terug, gegrepen door de burgerlijke angst voor het politieke gevaar dat ze in de *Höfe* doelbewust belichaamd zag. Parallel aan het explosiever worden van de politieke situatie aan het einde van de jaren twintig verscherpte de oppositie haar aanvallen op het *Wohnungsbolschewismus* door te wijzen op de militair-strategische betekenis die de *Höfe* volgens haar hadden. In hun ogen bleek het gebruik van de *Höfe* voor partijpolitieke doeleinden niet alleen uit de selectieve toewijzing van de woningen en andere ruimtes aan sociaal-democratische kiezers, partijleden en partijgebonden organisaties, maar bovendien uit het feit dat de negentien stedelijke woongebouwen waarin de *Schutzbund* was ondergebracht precies beantwoordden aan de "strategische behoeften van de *Republikanische Schutzbund*".²⁷ De betreffende woongebouwen verrezden aan spoorlijnen en bruggen en waren niet in de laatste plaats als steunpunten voor de strijd op straat ingericht. "Interessant is dat zelfs talrijke verhuizingen binnen de woningbouwprojecten plaatsvonden teneinde de leden van de *Republikanische Schutzbund*, verzameld in hun afdelingen, in de verschillende hoven in te kwartieren. Verder is het de politie bekend dat de uitgestrekte gebouwen ook als schuilplaatsen voor wapens en munitie dienst doen."²⁸

De christelijk-sociale oppositie zag in de bouw van *Höfe* een denk-mantel voor de militaire strategie van de sociaal-democratie. Ze voelde zich bedreigd door de *Höfe*, in het bijzonder de Karl Marx-Hof, die in hun ogen "een vesting" was, "een gebouw met fortificaties, met ronde portalen, een kasteel gelijk. Men heeft daar grote hoven geschapen zodat de *Republikanische Schutzbund* daar kan vertoeven. (...) Men kan daar ook de kleine wc-raampjes naar de straat waarnemen, die u kunt gebruiken als schietgaten in de strijd tegen het burgerdom; en dit doel (...) stond ons gemeentebestuur voor ogen toen zij met de bouw van dit project begon."²⁹

Terwijl zich al tijdens de bouw van de Karl Marx-Hof gewelddadige incidenten voordeden die de voorboden waren van de opkomst van het austrofascisme en een hernieuwd repressief machtsvertoon van de staat, vierden de sociaal-democraten bij de opening van de *Hof* nog uitbundig en vol trots de verwerkelijking van de utopie van de collectieve gemeenschap. De kaarten voor de toekomst van de sociaal-democratie waren echter al geschud. Nog had zij de macht, maar zij kon daar allesbehalve zeker van zijn. Haar dagen waren geteld.

DE VAL VAN DE RODE BASTILLE

In 1922 had de sociaal-democratie door Wenen van de rest van Oostenrijk los te koppelen, een opmerkelijk politiek resultaat geboekt. De stad verwierf daardoor de financiële voordelen van een zelfstandig land, hetgeen haar in staat stelde om -afgeschermd van de belemmeringen van een conservatief achterland, waar haar partij sinds de verkiezingen van 1920 in de bank van de oppositie was gedrukt- de bestuurlijke en financiële fundamenten voor het bouwprogramma te leggen met als belangrijke pijlers het *Mieterschutzgesetz* en de *Wohnbausteuer*.³⁰

Met een defensieve politiek reageerde de sociaal-democratische leiding op de aan het eind van de jaren twintig steeds openlijker wordende provocaties. Met behulp van de nationale regering en het parlement opende de oppositie de aanval op de sociaal-democratische stadspolitiek. Al in 1928 kwam de regering met een nieuwe wet op de huurbescherming die een rechtstreekse aanval op de sociaal-democratische woningbouwpolitiek betekende. In 1932 zou die politiek definitief worden uitgehold: door een hernieuwde korting op het aandeel van Wenen uit de nationale belastingsinkomsten, waardoor de stad met minder dan de helft van het bedrag van 1922 moest zien



Symbool van de nederlaag: de standbeelden van het monument voor de republiek worden bedekt met het 'Kruckenkreuz' van het 'Vaterländischen Front'





De arbeidersopstand in februari 1934: de op de Karl Marx-Hof gerichte kanonnen;

30. Om gezinnen van soldaten voor huurverhoging en huuropzegging te beschermen werd tijdens de oorlogsjaren in Wenen de *Mieterschutzverordnung* uitgevaardigd. De oorspronkelijk als voorlopig bedoelde verordening werd na de oorlog diverse keren vernieuwd en uiteindelijk in 1922 in het *Mieterschutzgesetz* veranderd. De vrijheid van huuropzegging door huiseigenaren werd daarbij aan strenge beperkingen onderworpen. Bovendien werden door deze wet die door Max Adler de 'grootste aanval op het privékapitaal' werd genoemd, de huren vastgezet op het honderdvijftigvoudige van de in augustus 1914 betaalde huur. Dit betekende dat de huur in het kader van de enorme inflatie 'enkel nog als 'pro-memoriestap' in het budget van de huurders voorkwam'. De minimalisatie van huren hield verband met de invoering van een doelgebonden *Wohnbausteuer* waarmee de woningbouw voor 40% werd gefinancierd. Deze belasting werd op elke huur in rekening gebracht en was uiterst progressief opgebouwd. Slechts 22% van de belasting werd opgebracht door de goedkope woningen die 82% van het woningbestand uitmaakten. Ondanks de *Wohnbausteuer* hoefde een arbeidersgezin gemiddeld slechts 4% van het inkomen aan het wonen te besteden. 0,5% van de woningen (de duurste woningen) waren verantwoordelijk voor een belastingaandeel van 45%. Daar tegenover stond dat de duurste woningen het meest van het nieuwe *Mieterschutzgesetz* hadden geprofiteerd: hun huur bedroeg nog maar 37% in vergelijking met het jaar 1914.

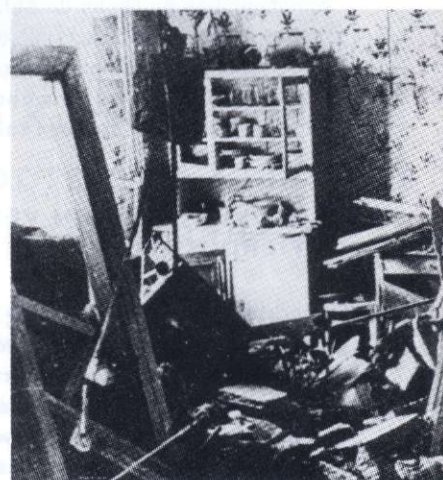
31. Neue Freie Presse, 12 februari 1934.

rond te komen, zagen de sociaal-democraten zich gedwongen het woningbouwprogramma definitief af te gelasten.

In versneld tempo raakte de sociaal-democratie vanaf 1933 ingesloten door de politiek van Seipel en het opkomende fascisme dat zich gesteund wist door de *Heimwehr*, de grootindustrie, de kerk, Mussolini en Horty. In maart 1933 slaagde Dolfuß erin het parlement uit te schakelen en werden de *Republikanische Schutzbünde* verboden, terwijl de fascistische *Wehrverbände* en de *Heimwehr* sleutelposities in de regering innamen. De communistische partij van Oostenrijk werd kort daarna buiten de wet gesteld. Het begin 1934 ingestelde verbod op de losse verkoop van de *Arbeiterzeitung*, de lege pagina's van de krant, haar koppen met *Pflichtnachricht* en het regelmatige uitblijven van haar verschijnen, getuigen van de ingestelde censuur. In verhevigde mate deed de politie invallen bij sociaal-democratische organisaties. Als gevolg van toenemende fascistische provocaties volgden noodverordeningen elkaar op de voet op.

Zondag 11 februari 1934 verkeerden Wenen en heel Oostenrijk in uiterste spanning. De terroristische acties van nationaal-fascistische kant en de grote wapenvondsten bij leden van de verboden *Schutzbund* leverden de regering het argument om de burgemeester van Wenen uit zijn functie als hoofd van de openbare veiligheidsdienst te zetten. Alle aan deze functie verbonden taken werden toebedeeld aan de hoofdcommissaris van de politie. Ook de andere provincies werden verplicht soortgelijke maatregelen te treffen. In het sociaal-democratische kamp vonden tal van arrestaties plaats. Dolfuß gaf te kennen dat "het op een heerschappij van partijen gefundeerde oude parlementarisme zichzelf heeft overleefd. Het nieuwe Oostenrijk zal een op een standenmaatschappij gefundeerde staat moeten worden, door christelijke en duitse overtuiging gedragen, en autoritair geregeerd. (...) Wij kunnen en willen ook niets te maken hebben met de hardnekkige aanhangers van deze marxistisch-bolsjewistische ideologieën, die zoveel ellende over ons land hebben gebracht en waarachtig onze arbeiders elke vervulling van beloften schuldig zijn gebleven." En vice-kanselier Fey meldde dezelfde avond nog: "wij zullen morgen aan het werk gaan, en wij zullen ons werk voor honderd procent afmaken, voor ons vaderland (...) dat wij ons door niemand laten afpakken."³¹

Als op de ochtend van 12 februari in Wenen en enkele andere oostenrijkse steden de arbeiders bewapend de opstand willen inzetten, staan zij tegenover de oppositie die vastbesloten is de laatste resten van de sociaal-democratie weg te vagen. Het ontbrak de arbeiders



echter volstrekt aan een samenhangend plan. Verzwakt doordat de partij hen jarenlang maande "rustig (te) blijven ondanks alles provocaties", versplinterd door onenigheden over de houding van de partij, uitgedund door de talloze arrestaties en slecht geïnformeerd door het ontbreken van een goed functionerend illegaal apparaat, kwam het slechts tot operaties van grotendeels van elkaar afgezonderde groepen. Het bewapende verzet liep letterlijk stuk in de open armen van een staatsmacht die zich met politie, leger, *Heimwehr* en *Sturmsharen* grondig op deze situatie had voorbereid. Het verzet van de *Schutzbund* was gebroken nog voor het begon. De beoogde algemene staking kwam niet van de grond, de uitgifte van wapens verliep chaotisch, de strategisch belangrijke punten werden niet tijdig bezet, het centrum van Wenen bleek hermetisch afgesloten. De arbeidersmacht trok zich verspreid en uit elkaar geslagen terug in de *Höfe*, haar eigen 'bolwerken'. Vanuit de *Höfe* werd het vuur geopend op de veiligheidstroepen en de *Heimatschutz*.³²

"Voor de strijd tegen de daar verschanste *roten Verbrecher* heeft men artillerie ingezet. (...) De door de marxisten op touw gezette algemene staking is jammerlijk in elkaar gezakt. Licht- en watervoorzieningen en telefoonverbindingen functioneren volledig, trams en treinen rijden weer. Nu gaat het er alleen nog om de rode criminelen uit de laatste holen te halen." Vanaf dinsdag 13 februari is het afgelopen met de "onnatuurlijke en tegen de belangen van de staat gerichte machtspositie" van de sociaal-democratische partij en is de sociaal-democratische invloed op het bestuur vervangen "door ervaren en verantwoordingsbewuste ambtenaren". Vanaf nu stond ook Wenen in dienst van "de hoge taak van het vaderland".³³

VAN OVERWONNEN VESTING NAAR GEVIERD MONUMENT

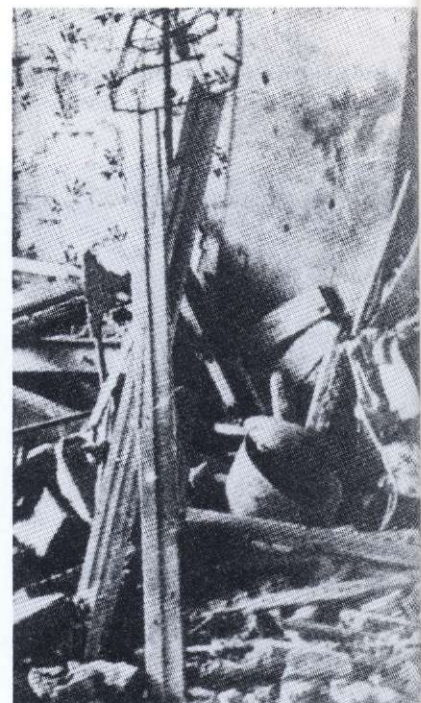
De christelijk-sociale oppositie zag zich bevestigd in haar voorspellingen door deze loop van de geschiedenis. De arbeiders die in "kazerne waren samengebracht voor partijpolitieke doeleinden" hadden het initiatief voor een opstand genomen. En ook de *Höfe* zelf toonden hun 'ware' bestemming: de gevechten vonden daadwerkelijk plaats in de "rode vestingen". Daarmee was het overduidelijke bewijs geleverd voor de jarenlang geuite vermoedens dat achter het masker van de sociaal-democratische woningbouw strategische doeleinden schuil gingen. Maar dankzij de nationale waakzaamheid is de "rode bastille bestormd, is de voorpost van het bolsjewisme in Midden-Europa verdwenen (...) en heeft het kruis over de gehate Sovjetster gezegevierd".³⁴ De overwinning werd uitbundig gevierd. Dat het hier wellicht zou kunnen gaan om een *self-fulfilling prophecy* paste niet in het beeld van een heroïsche overwinning.

In het commentaar dat na afloop van de gevechten verscheen probeerde men elkaar te overtreffen in het zelfverzekerd aan elkaar rijgen van bewijsmateriaal. Selectief en doelbewust, en weinig gehinderd door werkelijke feiten, werd aangetoond dat "gewetenloze leiders van de nu verboden sociaal-democratische partij al jarenlang de voorbereidingen voor deze burgeroorlog hebben getroffen".³⁵

Geheel in overeenstemming met het militaire machtsvertoon en de trots over de behaalde overwinning in de gewapende strijd, was het nieuwe stadsbestuur geobsedeerd door de vermeende strategie achter de *Höfe*. De *Höfe* werden op de stadsplattegrond in kaart gebracht en op hun strategische waarde onderzocht. De uitslag was bijna voorspelbaar. "Het terrein voor de bouw van deze blokken was zo gekozen, dat van deze fortificaties de belangrijkste verbindingswegen, de bruggen, ja zelfs enkele politieposten onder vuur konden worden genomen - wat dan ook daadwerkelijk gebeurde tijdens de gevechten".³⁶ Ook het



Tekens van het bombardement op de gevel van de Karl Marx-Hof



32. O.a. interviews met Theodor Prager, Karl Mark, Franz Jurica, Rosa Jochmann, Josef Eksl en Hans Bock in *Erzählte Geschichte - Berichte von Widerstandskämpfern und Verfolgten*, Band I: Arbeiterbewegung, Wenen 1985, pp.60-85.
33. *Volks-Zeitung*, 14 februari 1934.
34. *Reichspost*, 14 februari 1934.
35. *Volks-Zeitung*, 16 februari 1934.
36. *Volks-Zeitung*, 20 februari 1934.
37. *Volks-Zeitung*, 18 februari 1934.
38. Idem
39. Idem
40. Anna Seghers, *Der Weg durch de Februar*, Darmstadt/Neuwied 1980; p.230.
41. J. Schneider, C. Zell, *Der Fall der roten Festung*, Wien 1934, p.45; gecit. door E. Brahm, *Der Wiener Gemeindebau*, Basel/Boston/Stuttgart 1987, p.66.
42. H. Hautmann, R. Hautmann, *Die Gemeindebauten des roten Wien 1919-1934*, Wien 1980, p.87.



Marx-Hof in Anna Seghers roman *Der Weg durch den Februar* de gemoedstoestand waarmee hij met de *Fall der roten Festung* ook de val van het rode Wenen en de val van de oostenrijke democratie beleefde: "Het is alles niet meer zo als het was. De Karl Marx-Hof is weliswaar niet ingestort, die heeft het doorstaan. Maar ons geloof in de partij, mijn beste Riedl, is kapot gegaan."⁴⁰

Dat de Karl Marx-Hof samen met andere *Höfe* de roerige dagen toch nog had overleefd, stemde echter lang niet iedereen tot vreugde. Integendeel: men zou van "geluk kunnen spreken als men deze gebouwen zonder verlies van mensenlevens had kunnen slopen; want zij betekenen zulk een grote verlegenheid voor ieder stadsbestuur (...) dat het waarachtig het beste zou zijn als zij liefst zo snel mogelijk uit het gezichtsveld zou verdwijnen".⁴¹ Het nieuwe stadsbestuur beperkte zich echter tot meer realistische oplossingen. In het kader van de 'ontmilitarisering' van de *Höfe* besloot men volgens kranteberichten tot de sloop van voorzieningen die onderdeel uitmaakten van de fortificaties. Bovendien trachtte men de hechte gemeenschap, de ongewilde erfenis van de sociaal-democratie, uit te hollen door woningen te verhuren aan *vaterländisch gesinnte Mieter* en door een aantal politieposten in de gebouwen onder te brengen. De Karl Marx-Hof werd om de herinneringen aan het sociaal-democratische tijdperk uit te wissen, als een van de eerste *Höfe* van een nieuwe naam voorzien. Tot na de Tweede Wereldoorlog zou hij de naam 'Heiligenstädter Hof' dragen.

"Het is alles niet meer zo als het was. De Karl Marx-Hof is weliswaar niet ingestort, die heeft het doorstaan. Maar ons geloof in de partij, mijn beste Riedl, is kapot gegaan."

mogelijke overzicht op stations en spoorverbindingen zou deel hebben uitgemaakt van hun strategische situering. Dat de sociaal-democratische grondpolitiek en de bestaande infrastructuur een rol zouden hebben kunnen gespeeld, werd buiten beschouwing gelaten.

Ook de politie deed haar best de op oorlogsvoering toegesneden strategie achter de *Höfe* aan te tonen: "Het vesting-karakter van deze gebouwen is duidelijk aan het licht getreden. (...) Het zijn gebouwen die met de officieel ingediende bouwplannen natuurlijk niet in overeenstemming zijn. De torens van alle gebouwen waren al van te voren als *Maschinengewehrstände* uitgevoerd. Er waren noodtrappen om de gebouwen buitenom te kunnen verlaten. De ballustrades waren van beton zodat de schutters zonder gevaar konden schieten. Maar vooral boden de gebouwen door hun bouwwijze gelegenheid om wapens te verbergen. Onder zware betonvloeren waren ter camouflage halve kelders geconstrueerd waarin de wapens waren ondergebracht. (...) Het was een belegeringsoorlog waarbij de verschanste opstandelingen zich in hun vestinghuizen in de betere positie wisten."³⁷ Ook de Karl Marx-Hof was, zoals een woordvoerder van de politie verklaarde, "vanuit strategisch oogpunt voortreffelijk gebouwd want de centrale *Hof* kon ook vanuit de talrijke andere gedeelten van het wijd uitgestrekte gebouw succesvol worden verdedigd. Bovendien hadden de verdedigers nog schijnwerpers ter beschikking waar zij goed gebruik van wisten te maken."³⁸

Na de gevechten was de Karl Marx-Hof volgens een verslaggever van de *Volks-Zeitung* "een plaats van vernietiging. De bovenste verdieping is door granaten opengescheurd. Met een gevoel van uiterste neerslachtigheid verlaat men deze *unheimische* plaats".³⁹ Op een andere manier beschrijft een bewoner van de Karl

De verwoede pogingen van de austrofascistische reactie om het sociaal-democratische verleden van de stad onherkenbaar te maken, mochten niet baten. Oorspronkelijk door de sociaal-democratie ingezet als hoogtepunt van haar stadspolitiek, weet de Karl Marx-Hof deze positie ook in de hedendaagse (architectuur)geschiedenis te behouden. Soms weet hij schrijvers tot pathos en bespiegelingen met een sentimentele ondertoon te verleiden. In geschriften verschijnt hij als een "zó volledig adequate weerspiegeling van een ideologie als nauwelijks een ander Europees gebouw van zijn tijdperk", als "een in steen gematerialiseerde, getrouwe afbeelding van het austromarxisme".⁴² Zijn afbeelding heeft een vast abonnement op kaften van boeken die het *Rote Wien* tot onderwerp hebben en als postzegel reist zij naar alle uithoeken van de wereld. Als symbool en embleem van de weense sociaal-democratie tussen 1918 en 1934 is de Karl Marx-Hof haar monument geworden. En als zijn poorten worden geciteerd in een Berlijns woningbouwproject refereert Krier wellicht niet alleen aan de architectonische, maar ook aan de historische betekenis als monument voor de sociaal-democratie.

