

typologie

inleiding

Vragen stellen omtrent bijvoorbeeld de bruikbaarheid van termen kan zeer nuttig zijn. Begrippen en denksystemen gaan vaak allerlei verschillende levens leiden, wat verwarrend sticht. Bij een hergebruik van bestaande termen, is het noodzakelijk om tot een afbakening van hun begrip te komen. Hiervoor kan kennis over de specifieke kontekst van hun ontstaan & gebruik een bijdrage leveren.

Om een aanzet te geven tot een nadere begripsbepaling, die consistentie oplevert over het gebruik van de termen *type*, *typologie* en *morfologie*, willen we een aantal teksten publiceren.

Als eerste een essay van Ph. Panerai, ondanks dat achteraf bleek, dat de tekst ook bij het tijdschrift *Wonen-TA/BK* in vertaling was; Niettemin is tot publicatie

besloten, niet alleen omdat dit artikel een duidelijker kader behoeft dan een op zich staand verschijnen in *TA/BK*, maar ook omdat voor het uitwerken van bovengenoemde probleemstelling in een tekstenreeks geen ander artikel in aanmerking kwam.

In de tekst wordt zowel een histories overzicht gegeven van de introductie en ontwikkeling van het typologiebegrip, als een poging, ondernomen om de begrippen te herverkavelen ten opzichte van onderzoek en ontwerpactiviteiten.

De tekst is een vertaling uit het Duits, met als ondersteuning voor de vertalers de oorspronkelijke franse tekst. In de duitse vertaling heeft de tekst een lichte bewerking ondergaan, die ook in de nederlandse tekst grotendeels aanwezig is gebleven.

philippe panerai

typologieën*

vertaling roy bijhouwer & janne hobus

Door zijn vroegere theologiese betekenis als anticiperend beeld van een latere openbaring, kleefde aan het begrip "type" tegenwoordig nog een wolk van mystiek. Het beste bewijs hiervoor zijn wel de diverse banvloeken die van alle kanten worden uitgesproken, zodra het thema ter sprake komt en die alle kenmerken van een godsdienstoorlog vertonen, weliswaar gereduceerd tot het nivo van een kerkkapellenstrijd.¹ Of het bijkans magische gebruik van de beide begrippen "morfologie" en "typologie", die in talrijke nieuwere studies bezworen worden, om de boze geesten meester te worden.²

De typologie, waarvan men een ogenblik dacht dat zij ergens in een laboratorium verdwenen was, waar laatkomers zich aan oninteressante klassifikatieproblemen uitputten, maakt een renaissance door. Zij roept hartstochten op en wat nog beter is, ze toont zich —na het falen van de semiotiese pogingen— als theoretische stroming die als eerste pooft de verscheidene architectuurbewegingen, die zich de laatste tien

jaar ontwikkeld of gevestigd hebben, onder één noemer te brengen.

Niet toevallig bepaalt ze de toon van het boek met de titel "Architecture Rationnelle", dat Leon en Robert Krier, Aldo Rossi, de projekten van "La Chambre" en de prijsvraag "La Villette", Botta, Garay, Grassi, Gregotti, Portzamparc, Scolari, Stirling, Ungers en van Eyck samenbrengen. Met een beroep op de grote meesters Cerda, E. Saarinen, en Otto Wagner presenteert het zich als een soort anti-Ciam manifest respectievelijk als een nieuw Charthe d'Athène.³

De verdediging van de stad tegen de aanvallen van de bouwspeculatie en de ongerechtvaardigde stadsvernieuwing evenals de invloed van de opvattingen van Henri Lefèbre⁴ op de architectuur, schijnen merkwaardigerwijs tot konklusies te leiden, die tenminste op het eerste gezicht de doelen benaderen die sinds jaren door "konservatieve" instituten zoals Monumentenzorg en Natuurbescherming nagestreefd worden.

Over de problematiek van de typologie als klassifikatie

Over de oorsprong van het begrip "type" en de betekenis, die het —van verschillende wetenschapsgebieden uitgaande— voor de architectuur heeft.

Van het griekse woord *typos*, afdruk/evenbeeld, afgeleid betekent het woord "type"

1. Vergelijk de reacties op het artikel van Bernard Huet (*AMC*, nr. 44), in het bijzonder de reactie van Henri Gaudin in *AMC*, nr. 45, mei 1978.
2. Vergelijk met dit thema de 'Focus' in *Arch+*, nr. 37.
3. *Architecture Rationnelle: La Reconstruction de la Ville Européenne*, Archives d'Architecture Moderne, Brussel 1978 (vooral de inleiding van Robert L. Delevoy: *Vers une architecture, evenals het eerste hoofdstuk van Anthony Vidler: La Troisième Typologie*). Vergelijk hiermee: H. Lefèbre: *Die Produktion des städtischen Raums*, nr. 34 *Arch+*.
4. In het bijzonder *Le Droit à la Ville*, Paris *Anthropos* 1966 en *La Revolution Urbaine*, Paris, Idées-Gallimard 1970.

*Deze tekst verscheen eerder in *les cahiers de la recherche architecturale*, december 1979, no. 4, en in *Arch+*, no. 50.

In gewijzigde versie is ze ook terug te vinden in het onlangs gepubliceerde boek *Elements d'analyse urbaine*, Ph. Panerai, M. Demorgon, J.C. Depaul & M. Reyrenda, uitgegeven door Archives d'architecture moderne.

sinds de 15e eeuw aanvankelijk slechts de drukletters, de typografies loden letters. Over deze eerste betekenis willen we slechts opmerken:

Het type is niet een na te bootsen figuur, maar zelf het reproductiemiddel; precies zoals model en gietvorm op dezelfde kern van betekenis teruggaan.

Het nieuwe natuurwetenschappelijke typebegrip en haar toepassing in de kunst- en architectuurgeschiedenis.

Naast de reeds genoemde oudere religieuze betekenis (anticiperend beeld van een latere openbaring), vernauwt in de 18e eeuw het gebruik van het woord "type" zich tot een nauwkeuriger, meer ingeperkte betekenis: het type zijn de gemeenschappelijke kenmerken van een aantal (resp. groep/klasse) voorwerpen of personen; zij definiëren haar "wezen". De 18e eeuw is de tijd waarin de waarnemende wetenschappen zich ontplooiën. Buffon en Linné stellen als eerste een systematische klassifikatie op van planten en dieren naar hun natuurlijke eigenschappen en naar hun reproductiewijzen.⁵

Tegen deze achtergrond moeten we zeker niet in laatste instantie de toepassing van het type-begrip op de architectuur onderzoeken. Het woord op zich, het werk van 'n Quatremère de Quincy⁶, of de pogingen tot klassifikatie van een Durand vertegenwoordigen duidelijk het wetenschappelijk klimaat van de eerste industriële revolutie en de erfenis van de encyclopedisten. En bepaald niet in beperkte mate bedient de —sinds Laugier natuurlijke— architectuur zich van de instrumenten van de zojuist ontwikkelde natuurwetenschappen (vgl. A. Vidler⁷).

We laten de bij Durand en Quatremère de Quincy reeds aanwezige problematiek van de produktie buiten beschouwing en proberen de betekenis van dit teruggrijpen op de natuur te begrijpen. De "oerhut" van Laugier⁸ is tegelijkertijd het ideale, karakteristieke type van het totale "architectuurrijk" en het oerwezen, waaruit volgens een haast Darwinistische theorie alle andere bouwwerken zijn voortgekomen.

De gebouwen van het verleden beschouwd men met dezelfde optiek als gesteente en planten, en men stelde zich voor dat deze "natuurlijke" architectuur vanzelf ontstaan was. Tenminste wees men van de hand zich te interesseren voor de concrete omstandigheden van haar ontstaan; in plaats daarvan probeerde men achteraf een karakterisering van het eindprodukt of zelfs een rekonstruktie van het ontstaansproces te geven —een fiktieve rekonstruktie, waarin het enige doel daarin bestond, het beeld van het verleden aan huidige waarden aan te passen.

De ontoereikendheid van deze achteraf en naar puur formele of stilistische criteria geconstrueerde architektoniese typologie is uitgebreid bekend: het gaat hierbij om een historische beschouwingswijze, die noch de produktie (de produktiewijze, de opdracht en dus ook het produktieproces zelf), noch het gebruik in ogenschouw nemen; die alle afwijkingen, uitzonderingen, onregelmatigheden buiten beschouwing laten; die soms op goed geluk uit ruimte

en tijd schept om samenhangen aan te tonen —in onwetendheid van de culturele gegevens en haar betekenissen.

Daarbij is de eigenlijke betekenis van de typologie enigszins uit het blikveld verdwenen. C. Aymonino⁹ definieert haar als "een onafhankelijke typologie, die de klassifikatie als middel zoekt tot uitwerking van een methode van kritiese analyse van esthetische fenomenen".

Bekend is Wittkower¹⁰ en zijn werken over de centraal-gebouwen van de Renaissance en de Palladiaanse villaas, die "de verschillende formaliserings op een basischema herleiden", of Paul Frankl¹¹, die zijn werk over het onderzoek van een schetsblad van Leonardo da Vinci inleidt, waarbij hij vaststelt, dat de verschillende tekeningen een reeks van variaties van één en hetzelfde grondschema voorstellen, en daaruit konkludeert, dat "het maken van ruimtelijk vormen tot een soort wetenschappelijk kombinatiespel wordt".

Afgezien van de reeds genoemde tekorten —echter, welke wetenschap zegt niet op een bepaald moment bepaalde aspecten buiten beschouwing te laten, om andere uit te diepen? — blijft bij deze wijze van typologie een bepaalde dubbelzinnigheid bestaan. A posteriori opgesteld, probeert zij zich min of meer bewust in de positie van de individuele of kollektieve maker(s) te plaatsen, om de logika van het ontwerp op te sporen. Dit kan in het geval van een zelfstandig, histories en geografies duidelijk gedefinieerde produktie, geoorloofd zijn. Want, zelfs als men in die tijd andere woorden gebruikte, wat zijn de villaas van Palladio anders dan experimenten met een nieuw bouwtype? En de kerken van Chr. Wren zijn ongetwijfeld variaties op een basischema, die zich door typologische analyse op overtuigende wijze laat optekenen. Deze "onafhankelijke" typologie van Wittkower of Frankl probeert de logika van de ruimte voor te stellen; zij beperkt zich tot het preciese opmaken van het kompositieproces, volgens welke de maker werkte en maakt aldus een direkte vergelijking mogelijk met andere denkmodellen, zonder zich onnodig met decoratieve of stilistische details bezig te houden. Daarmee beweegt ze zich echter op een hoog, tamelijk abstrakt nivo, wat het gevaar met zich meebrengt van een karikatueristische en levenloze voorstelling van de architectuur.

Konklusie

Derhalve komt het hierop neer:

- zich voortdurend met behulp van onze direkte kennis van gebouwen te herbezinnen op het direkte materiële bestaan van elk afzonderlijk bouwwerk en zo de definitie van het type, om het weten, te verbreden, inclusief de hele syklus van de konkretisering, met inbegrip van variaties en afwijkingen.
- het probleem ook vanuit andere standpunten te benaderen, om de verankering van het type in de historische structuur en in de menselijke verhoudingswijzen weer te benadrukken.

Om bijvoorbeeld op Palladio terug te komen, het nieuwe type van de buitenstedelijke villa is nauw verbonden met die wijze

5. Carl von Linné: *Systema naturae*, 1735, en *Classes Plantarum*, 1739. Men ziet het onderscheid met de botanica van de Antieken of van de Renaissance, die de planten volgens hun toepassing beschrijven en klassificeren: medicinale-, aromatische-, sierplanten etc.. Linné loopt vooruit op het werk van broeder Jussieu (*A. Laurant de Jussieu: Genera Plantarum*, 1789) en de zoölogische klassifikatie van Curvier en Blainville (1812).
6. Antoine Chrysostome Quatremère de Quincy (1755-1848) werkte aan de *Dictionnaire de l'Architecture* (van 1795-1825) en hield zich met archeologie bezig. Zijn broer was natuurkundige.
7. Anthony Vidler: *La troisième typologie*, in *Architecture Rationnelle*, t.a.p. (noot 3).
8. P. Laugier, S.I.: *Essai sur l'Architecture*, Paris, Duchesne, 1754.
9. Carlo Aymonino, Aldo Rossi o.a.: *La Citta di Padova, saggio di analisi urbane*, Rom, Officina Ed., 1966.
10. Rudolph Wittkower: *Architectural Principles in the Age of Humanism*.
11. Paul Frankl: *Principles of Architectural History*, MIT 1968, (*Die Entwicklungsphasen der neueren Baukunst*, Stuttgart 1914).

van agrarische exploitatie, welke voortgekomen is uit de herstructurering van de produktie in Veneto en Vicenza en de nieuwe rolverdeling tussen stad en land, die zij met zich mee bracht. En Lionello Puppi¹³ heeft aangetoond, hoezeer de zuivere opstelling van modellen ("katafalken van een rouwfeest") het werk van Palladio vervalsten.

Analytische en generatieve typologie aan de hand van J.N.L. Durand

Analyse en ontwerp aan de hand van de voorbeelden van Palladio en de grote leerboeken van de 19e eeuw.

Als ze dus achteraf een klassifikatie onderneemt poneert zij deze eerste opvatting van architectuurtypologie als een wetenschappelijk werktuig en zou graag de schijn ophouden dat ze tegenover de objecten van haar analytische studies (de gebouwen) een wetenschappelijke neutraliteit bezit. Deze wijze, om gebouwen als vlinders te katalogiseren, is te vergelijken met het geduldige werk van een insektenonderzoeker of het geluidloze tijdverdrif van diletantten. Dat het echter om architectuur gaat, een culturele produktie dus, die men niet zonder meer met de natuurlijke evolutie van een dier- of plantensoort kan vergelijken, maakt de zaak toch iets ingewikkelder. Systematische waarnemingen, klassifikatiesystemen, historische vergelijkingen, samenstellingen, voldoen hier nooit aan puur een dorst naar kennis, bewust of onbewust vervult het type in de architectuurtheorie altijd de functie van een aanwijzing voor de produktie. Deze these kan roekeloos zijn. Palladio leverde, toen hij zijn "Quattro Libri" publiceerde, meer dan slechts een commentaar tot beter begrip; maar hij leverde inderdaad de nieuwe generaties bewust een voorbeeld waarvan ze zich kunnen bedienen. Nog duidelijker wordt deze "aanwijzingsfunctie" aan de hand van het veelvoud van architectuurverzamelwerken, die —van Le Muet tot en met Kraft¹⁴— de architecten geselecteerde voorbeelden voor nieuwe interpretaties aanboden, weliswaar gebouwde en niet gebouwde, soms ook verbeterde voorbeelden die voor de tegenwoordige lezer belangrijke typologische vernieuwingen voor die tijd lijken. De grote verzamelwerken van de 19e eeuw die —vertrekkend bij Daly¹⁵ de produktie van de vaderlandse architectuur structureerden en die— zoals Christian Devillers het formuleert, de "overeenkomst tussen een geplande of gebouwde ruimte en de verschillende betekenissen

(waarden) die de sociale groep, waarvoor ze bestemd is, haar toeschrijft" duidelijk tot uitdrukking brengen.

Durands breuk met de traditie van de "ingeburgerde typen"

De door Durand voorgestelde typologie breekt met deze overgeleverde, ingeburgerde typen, waarop wij later zullen terugkomen, en maakt ook het scharnierpunt van de verbinding van analyse en ontwerp duidelijk —dit op een tijdstip dat zich de eerste voortekens vertonen van de door de industriële revolutie bepaalde breuk in de ontwikkeling van de architectuur. Vanuit de huidige situatie bekeken, is het werk van Durand tegelijkertijd van een fascinerende en verschrikkelijke helderheid, zoals men zelden in de architectuurtheorie aantreft. Het werk bestaat op de eerste plaats uit twee aanvullende boeken¹⁷. De "Grand Durand" toont, op grote bladen geordend, een regelmatige typologische klassifikatie van die bouwwerken, die in zijn tijd de basis van de architektonische cultuur vormden. De klassifikatie wordt gerechtvaardigd door het oneindige veelvoud van objecten binnen de architectuur en de noodzakelijkheid ze in een overzichtelijk kader te precieseren. Deze analytische typologie die uitgaat van de geometrische eigenschappen van plattegrond en gevels, vertoont parallellen met de ontwerpmethoden die eraan ten grondslag liggen en openbaart de basisschema's, waarnaar ze georganiseerd zijn. Op het eerste gezicht lijkt deze handelwijze sterk op die welke Paul Frankl en Rudolph Wittkower hebben voorgesteld. Maar Durand is geen kunsthistoricus; als architect interesseert hem het verleden in zoverre, dat uit het verleden voorbeelden te putten zijn voor de methode, waarop hij zijn lessen aan de technische hogeschool baseerde¹⁸.

Zijn methode berust op het inzicht van een dubbele verandering, die van het programma en de konstruktiewijze enerzijds, en die van de methode van bouwuitvoering en het architektonische ontwerpen anderzijds. Durand gaat er van uit, dat de Jakobijnse (later de Bonapartiese) centralisering, de opdeling van het land in departementen en de ontwikkeling van het burgerlijke bestuur, evenals de economische or-

13. Lionello Puppi, Die Palladio-Ausstellung, voordracht aan de Unité Pédagogique d'architecture, nr. 3, 9 mei 1975, evenals 'Andrea Palladio', Ed. Electa.

14. Le Muet: Manière de bien bastir pour toutes sortes de Personnes, Paris, 1623. Kraft: Recueil d'Architecture civile, plattegronden, doorsneden en aanzichten van kastelen, landhuizen etc. in de omgeving van Parijs, Parijs, 1806.

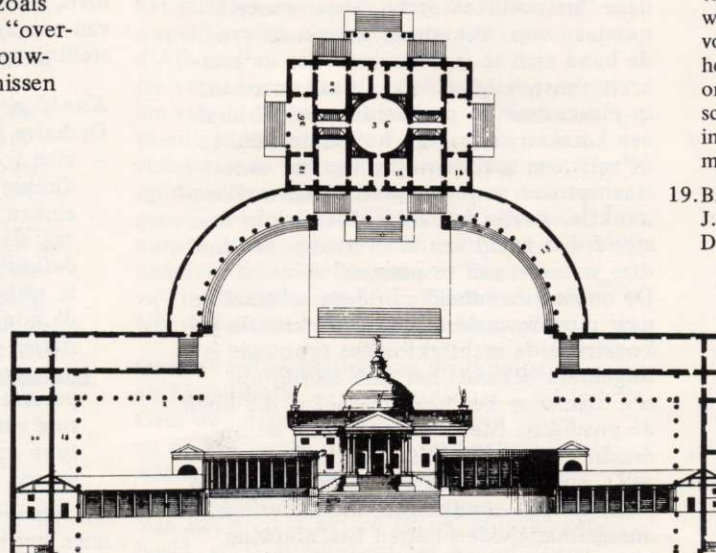
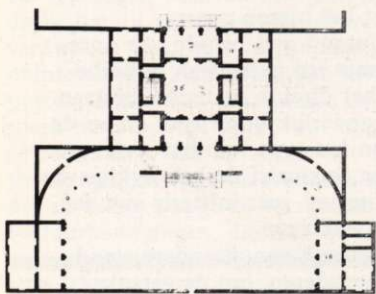
15. César Daly: l'Architecture Privée au 19ème siècle, Paris 1864, over Frankrijk, vergelijk onze studies in Versailles, Lecture d'une Ville, Onderzoeksbericht Corda, 1978 (hoofdst. 6); over Engeland, waar de industriële revolutie vroeger begon, vergelijk Georges Teyssot: Cottages et Pittoresque, les origines du logement ouvrier en Angleterre, 1781-1818, in AMC, nr. 34, Paris 1974.

16. Christian Devillers: Typologie d'Habitat et Morphologie Urbaine, in: l'Architecture d'Aujourd'hui, nr. 174, Paris, juli 1974.

17. Jacques Nicolas Louis Durand: Recueil et Parallele des Edifices de tout genre Anciens et Modernes, remarquables par leur beauté, par leur grandeur ou par leur singularité, et dessiné sur une même échelle, Paris an IX (1801), dit 'le Grand Durand'. Précis des Leçons d'Architecture données à l'Ecole Polytechnique, Paris An X (1802).

18. Met het historische karakter van deze streep door de architectuurgeschiedenis houdt zich het werk bezig van Patrick Germe en Nicolas Soulier: Geometrie-Regularité, Repition, Mémoire de Diplôme d'Architecture, rapporteur Bernard Huet, Unité Pédagogique d'Architecture nr. 8, Paris 1976, waarbij men misschien niet voldoende erop gewezen heeft, in welke mate deze onthistorisering van de geschiedenis van een groot inzicht in het historische moment getuigt.

19. B. Huet, S. Santelli, B. Leroy, J. Bernard: Bourges, Lerau-Durst-Dapu, Paris 1973.



20. Jacques Guillerme: Notes pour l'histoire de la régularité, in *Revue d'Esthétique*, nr. 34, Klincksieck, Paris 1970.
21. De herdruk van 1833 heeft als bijlage een kort samengevatte algemene architectuurgeschiedenis: J.N.L. Durand: 'Recueil et Parallele des Bastiments Classiques de tous les temps, de tout genre et de chaque style, suivi de l'Histoire Générale de l'Architecture de J.G. Legrand, J. Antonelli, Venetië, 1833.
22. Wij baseren hier ons grotendeels op de elementen van ons werk: J. Castex, J.Ch. Depaule, Ph. Panerai: *Principes d'Analyse Urbaine*. Adros/Corda 1975.
23. Wij sluiten ons niet aan bij de opvatting van Manfredo Tafuri, Henri Raymond en Bernard Huet, volgens welke de architectuur in de 15e eeuw begint. Men kan inderdaad de Renaissance als het tijdstip nemen, waarin zich het beeld vormde van architecten als aan de bourgeoisie verbonden intellectuelen (maar ook met de aristocratie, kerken en koningshuizen). Maar zo'n sterke inperking van de architectuur tot een met een bepaalde klasse verbonden sociale activiteit, brengt een tweetal nadelen met zich mee: Hun activiteiten wat betreft de vooruitlopende conceptie/voorstelling van de ruimte, die reeds in de Antieken van betekenis waren, wordt niet ter discussie gesteld, daarbij waren Vitruvius of de bouwmeesters van de Gotiek aan de structurering van de architectonische gedachtenwereld tenminste in gelijke mate betrokken als Alberti of Boullée. Een architectuurdefinitie, die daar geen rekenschap van aflat, lijkt ons onnodig vereenvoudigd. De veranderingen, die de industriële revolutie voor de architectuur en de activiteiten van de architecten met zich meebracht, en die niet minder van betekenis zijn als die van de Renaissance, worden verwaarloosd. Juist in de 19e eeuw verliest de architect zijn zekere status van pensioengerechtigde gunsteling en neemt de status van de vrije beroepen aan, waarbij de mythe ontstaat van de onafhankelijkheid van de creatieve activiteit tegenover de opdracht.
24. Giorgio Simoncini, *Architettura contadina di Puglia* (Apulië, Italië), Vitali e Chianda, Genes 1960.

ganisatie, de bouw van een groot aantal openbare gebouwen volgens nieuwe programma's dringend noodzakelijk maakt: prefekturen, hospitaals, gymnasia, gevangenissen, markten, fabrieken.

Het zelfbewustzijn van het nieuwe regiem laat natuurlijk het verbouwen en hergebruik van openbare gebouwen niet toe, hoewel men zich in aanvang uit zuinigheidsredenen hiertoe gedwongen ziet¹⁹.

De architecten, waarvan er in de provincie zonder meer te weinig zijn, zijn vaak verbonden met de oude aristocratie. Zij zijn het gewend voor privé opdrachthever met ingeburgerde typen te werken, en kunnen bijgevolg wegens het ontbreken van de juiste opleiding aan deze nieuwe vraag niet voldoen. Het "Corps des Ingenieurs des Ponts et Chaussées", dat tegelijkertijd met de "Ecole Polytechnique" opgericht werd, moest dit verhelpen. Zowel over de opleiding van zijn ingenieur-studenten alsook over hun latere beroepsuitoefening schrijft Durand in het voorwoord van zijn geschriften:

"Men zal in een paar maanden presteren, wat men totnogtoe slechts in vele jaren klaar speelde".

Een mythe is geboren: het prestatievermogen – in tegenstelling tot de traditionele thesen van de architectuurgeschiedenis vertonen de uitwerkingen van de eerste industriële revolutie zich niet zo zeer in de konstruktietechniek, maar veel meer in de denkwijzen. Jacques Guillerme wijst in dit verband op de gelijktijdige introductie van rasterpapier als ontwerpbasis in de stoffenproductie en in het beschrijvingsstelsel van Durand in de architectuur²⁰.

Het prestatievermogen van de typologie van Durand is onbetwistbaar: enerzijds is ze een katalogus van uit hun omgeving en haar geschiedenis losgeweekte voorbeelden, lege vormen, die iedere willekeurige inhoud kunnen opnemen: de "parallele" (vergelijking)²¹; anderzijds een gebruiksaanwijzing voor een herinterpretatie: de "Leçons". Van Carpentras tot Limoges kan daarmee iedere jonge ingenieur probleemloos en snel een gerechtsgebouw, een openbaar washuis, of een kazerne ontwerpen en oprichten. Doordat ze uitgaat van "bepaalde, weinig talrijke, maar algemene ideeën waaruit alle bijzondere ideeën zich noodzakelijkerwijze laten afleiden", levert Durand's onfeilbare methode de eerste aanzet voor een generatieve typologie, die door "een ontelbaar aantal variaties" de realisering van "veel varianten" mogelijk maakt, die zich aan de zeden, de levenswijzen, de situatie en de materialen aanpassen.

Van het overgeleverde type tot het getypiseerde ontwerp

De moeilijkheden die we tegenkwamen, als er sprake was van type, zijn daarop terug te leiden, dat we een relatief nieuw begrip, waarvan bovendien de betekenis sinds haar bestaan veranderd is, op verschillende historische perioden projekteerden. Hoewel het begrip "type" sterk verbonden is met "ordering", moeten we toch onderscheid maken tussen een achteraf erkende ordening en een van te voren gewilde of geëiste ordening. In het eerste geval passen we het begrip van de overgeleverde, inge-

burgerde typen toe²²; in het tweede geval spreken we van "getypiseerde elementen" of zelfs van "getypiseerde ontwerpen".

De overgeleverde bouwtypen: architectuur als integraal moment van de kulturele ontwikkeling

De Romeinse villa, de gotiese kathedraal, de Ottomaanse moskee, het adellijke paleis en het burgerhuis zijn overgeleverde, ingeburgerde typen. Wat betekent dat in een bepaalde periode en in een bestaande maatschappij zijn enerzijds architecten en konstruktoren en anderzijds architecten en cliënten het eens geweest over een samenhang tussen een geheel van ruimtelijke ordeningen, stilistische elementen en een levenswijze, dus concrete gebruikswijzen en tegelijkertijd symbolische handelswijzen. Deze overeenkomst, die ook technische kennis erin betreft, is draagkrachtig genoeg geweest, om door de gehele maatschappij erkent te worden²³. Deze duurzame door de geschiedenis verspreide en ook door de historici genoemde typen vertegenwoordigen in hun tijd een impliciete structuur van architectonische productie. Ze waren tegelijkertijd vanzelfsprekende (gebruik- en bouw-) programma's en ruimtelijke schema's, waarop de bouwmeesters konden steunen. Ook al bereiken enige beroemde voorbeelden, zoals de Sinan-moskee in Istanbul of de Medici-, Ricardi-, of Strozzi-paleizen in Florence, een kodifikatie die als model konden dienen, toch worden deze typen echter, tenminste tot de 19e eeuw, meer door directe kennis en leerprocessen dan door boeken doorgegeven.

Diep in een cultuur en landschap verankert kunnen ze een veelvoud van interpretaties door bescheiden, vaak anonieme bouwmeesters, architecten of niet, ondergaan. Afgezien van bewuste "kolonialisatie maatregelen", zoals bv. het binnendringen van de Cisterciënsers in Spanje, waar ze in de 13e eeuw hun opvattingen over het klooster verspreiden, of later de Spanjaarden zelf, die hun concepten van stad en monument naar Zuid-Amerika exporteerden, gaan deze overgeleverde typen nauwelijks "op reis". Het Engelse Palladianisme is een uitzondering, en het voorbeeld van de Franse Renaissance architectuur, die van de Italiaanse Renaissance architectuur weliswaar de decoratieve ornamentale details overneemt, maar niet in staat is de ruimtelijke eigenschappen te reproduceren, toont heel duidelijk hoeveel ongeschreven deze bepaling van een type inhield.

Dergelijke overgeleverde, ingeburgerde typen doen zich niet alleen (of voornamelijk) in de "geleerde architectuur" voor, de architectuur van de monumenten, die alleen daardoor al, doordat ze "ontworpen" (gepland) en het werk van specialisten is, aan directheid moeten inboeten. Zij komen ook voor in vernaculaire (plaatsgebonden, volkse) gebouwen.

De desbetreffende studies²⁴ maken duidelijk dat het gaat om een gering aantal woningtypen in het inheemse bouwen, waarvan de aanpassing aan de plaatselijke voorwaarden de verbondenheid toont aan de hand van de variaties van materiaalsoorten, de standplaats (groeiplaats), en aan de hand

van verdere ontwikkelingen van het type al naar gelang de soort van veetelt (schapen, runderen).

Ook de architectuur van de stad is meestal anoniem, ze bestaat uit ingeburgerde, impliciete typen die van "buurman naar buurman" doorgegeven worden en die tenminste tot de 19e eeuw minder afhankelijk waren van kodifikatie, vastgelegd in boeken, maar meer van de traditionele kennis van de bouwondernemers en handwerkers; van de erkenning van eenvoudige regels en van geleidelijk ontwikkelde overeenkomsten over bepaalde eenvoudige voorgeschreven regels zoals rooilijnen, gemeenschappelijke grenzen, de functie van het hof, etc.

Konklusies voor de typologische analyse
—in onze tijd—

De typologische analyse biedt ons de mogelijkheid deze typen achteraf te herkennen. Vergelijkingen en onderscheiden leveren uiteindelijk een logies geheel: een typologie. De typologie beschouwt dus de objecten niet afzonderlijk, geïsoleerd, maar begrijpt ze als geheel en maakt duidelijk dat het ontstaan van de gebouwde omgeving noch aan het toeval te danken is, noch aan een of andere ontwerper, die vormen en regels vanuit het niets uitvindt.

Veeleer baseert ze zich, —tot het begin van de industriële revolutie— op een diep ingrijpende structuur, inherent aan een bepaalde historische situatie (overwicht van de agrarische produktie en het grootgrondbezitterskapitalisme, langzame verstedelijking).

Typisering, industrialisering, rationalisering, centralisering in de 19e eeuw

"In de industriële revolutie" is slechts een handgreep om een geheel van verschijnselen te beschrijven, die langzamerhand de arbeidsvoorwaarden, levenswijzen, het uiterlijk van de stad, de opvatting van de stedelijke ruimte en tenslotte ook de rol en status van de architect veranderd hebben. Deze veranderingen hebben zich niet op één moment afgespeeld, maar door de gehele 19e eeuw heen laat zich tegelijkertijd het voortbestaan van oude en het opkomen van nieuwe typen waarnemen —of integendeel een nieuwe opvatting van het begrip "type": men beschouwt het niet meer zoals in de voorafgaande perioden als impliciet (stilzwijgend gevolgd) type, maar als een nadrukkelijk aanbevolen instrument in de produktie. Met andere woorden: het woord "type" verschijnt in de architectuur precies op een tijdstip, dat dat, wat ermee bedoeld wordt, op het punt staat te veranderen.

Gangmaker van deze veranderingen zijn juist de werken van Durand over openbare gebouwen en zijn ideeën over een generatieve typologie, die niet of nauwelijks rekening houdt met de plaatselijke voorwaarden en kulturele bijzonderheden. Ze propageren integendeel —helemaal in overeenstemming met de invoering van het metrische maatsysteem, de indeling van het land in departementen en de "Code Napoleon"; dit betekent in naam van een rationalisering door centralisering— het afschaffen van het partikularisme (= regionale en kulturele bijzonderheden), geërfd van het vogelvrij verklaarde ancien régime.

Dit ligt volkomen op één lijn met de activiteit van de spekulanten in de 18e eeuw, het begin van het bouwen in series²⁵. Hierbij vertegenwoordigen de gebouwen niet meer variaties van een overgeleverd, ingeburgerd type, maar een perfect gekodificeerd prototype.

Engelands rol als voorloper

In Engeland, waar de industrialisering vroeger intrad en ondernemingen op grote schaal mogelijk waren door het ontbreken van een opdeling van het grondbezit, brengt vanaf de 20-er jaren van de 19e eeuw voorbeelden van uitnemendheid van steden voort, waarin de rationalisering van de binnenlandse architectuur haar hoogtepunt bereikt heeft.

De serie-bouw, die met de eerste Squares²⁶ in de 17e eeuw is begonnen, veralgemeent zich met de verkaveling van de grote Estates (= Siedlungen) (de aanzet gaf de hertog van Bedford met de verkaveling van Bloomsbury vanaf 1775; ondernemers, architecten en spekulanten zullen spoedig volgen. Zoals bv. Thomas Cubitt in Belgravia 1820).

Zowel bij de konseptie en financiëring, alsook bij ontwerp en realisering denken men niet meer in eenheden van gebouwen of huizen, maar in rijen (Terraces), straten of verzamelingen van straten.

"De voordelen van deze huistypen liggen niet in hun gevels, maar in de geschikte economische uitbuiting van het smalle grondstuk", schrijft Rasmussen over deze huizenrijen die van nu af aan het beeld van de engelse stad bepalen.

De huizen worden in serie gebouwd door een enkele aannemer, door herhaling van gelijke getypeseerde plattegronden, samengesteld uit getypeseerde elementen en uitgerust met gestandaardiseerde deuren en ramen.

De huizen worden bestanddelen van grotere eenheden, de rijen waarvan de groepering wederom stadsfragmenten vormen, die tot een typologie behoren, of integendeel een typologie die zich op een ander nivo van de ontleding van de stad beweegt.

Straten en Mews, Squares, Crescents, Circus worden nu de significante eenheden. Deze 'verandering van de typologische schaal' is het teken van een radicale verandering in de relatie tussen de gebouwde typen en de stedelijke vorm. "Bij het rijenhuis is het het bouwtype dat de verkaveling bepaalt, relatief onafhankelijk dus van de stedelijke vorm, als zoveel engelse voorsteden bewijzen; in tegenstelling tot de gotiese perselen, die (. . . ondanks gelijke afmetingen . . .) nooit onafhankelijk van de stedelijke situering zijn" (Aymonino)²⁷.

Muthesius en de Werkbund: gangmakers van de typisering.

Terwijl Frankrijk, dat een geheel andere stedeboouwkundige ontwikkeling bezit, en waarvan de bouwsektor zich lange tijd in een anachronistische situatie ten aanzien van de ontwikkeling van het industriekapitalisme bevindt, de gehele 19e eeuw en ook in de eerste helft van de 20e eeuw geen beslissing kan nemen tussen verschillende mogelijke typen (huurhuis, burgerlijke woning, arbeiderswijk, tuinstad, paviljoen,

25. De 'prestigegebouwen', o.a. het Palais Royal, en Rue de Rivoli in Paris, de Cours Cambronne in Nantes, mogen ons niet afleiden van andere, minder glorieuzere, maar daarom des te winstgevender realiseringen die na het aarzelende begin in de 18e eeuw, door de Restauratie en de Julimonarchie voortgezet worden en eens de achtergrond spelen voor de romans van Balzac.

26. Leicester Square (1635), dan na de grote brand van 1666, Soho Square (1681), Grosvenor Square (1695). S.E. Rasmussen: London the unique City, MIT-press 1967 (1e druk 1934); John Summerson: Georgian London, London 1945; Architecture: Nineteenth and Twentieth Centuries, Penguin Books, London: Baltimore 1958.

27. C. Aymonino: La Citta di Padova, t.a.p.; Aymonino maakt onderscheid tussen de Londense Squares of de Crescents van Bath (precieze stedeboouwkundige oplossingen met een eigen betrekking tot de stad) en de verkaveling van de voorsteden. We zijn geneigd, de rijen in de stedelijke buitenwijken of de percelen in de tuinsteden als logisch gevolg te zien van een sinds de 18e eeuw in Londen vast te stellen stroming. Terwijl in Versailles de poging van Louis XIV mislukt, om gelijktijdig een nieuw bouwtype (het paviljoen) en een nieuwe relatie met de stad (de figuren en het fragment) in te voeren, (zie onze studie: Versailles Lecture d'une Ville, t.a.p.) bedient men zich in Engeland van voorbeelden van Bath en Queens Square (1727) tot en met King's Circus (1754) en de Royal Crescent (1767) als referentie. De nieuwe, buiten de stad bij het doen herleven van modieuze Kurorten beproefde typen, worden zeer spoedig bij de bouw van het Georgiëanse Londen opnieuw gebruikt.

28. Herman Muthesius: Die englische Baukunst, Berlin, 1902; Das englische Haus, Berlin 1904; Die neuere kirchliche Baukunst in England, Berlin 1902; Landhäuser, München 1912. Verder is ook op te merken dat Schinkel, Gottfried Semper, Messel, Theodor Fischer en Otto Wagner in hun produktie en in hun onderwijsactiviteiten gedachten laten gaan over een typesering.

29. Vergelijk Manfredo Tafuri: 'Le premier Bauhaus et l'Avant-garde allemande', Konferenz an der Unité Pédagogique nr. 3, december 1972.

30. Duits in de Franse tekst (opm. van de vertaler).
31. Vergelijk over dit verlies aan verscheidenheid onze studie: J. Castex, H.Ch. Depaule, Ph. Panerai: *Formes Urbaines: de l'Ilot à la Barre*, Paris Dunod 1977.
32. Henri Russel Hitchcock en Philip Johnson, *The International Style, Architecture since 1922*, New York 1932, (nieuwe druk 1966).
33. Le Corbusier, 1927, geciteerd door A. Vidler, in: *Architecture Rationelle*, t.a.p. (noot 3).
34. De hierop volgende citaten stammen uit hetzelfde boek. Wat betreft het gebruik van het type in de productie van de Modernen, in het bijzonder met betrekking tot de sociale woningbouw, baseren wij ons in eerste instantie op de artikelen van Ernst May in het tijdschrift 'Das neue Frankfurt'. ('Grundlagen der Frankfurter Wohnungsbaupolitik, DnF 7/8, 1930), en ook op de volgende werken: C. Aymonino, *l'Abitazione Razionale: Atti dei congressi CIA 1929-1930*, Marsilio Padua, 1971. Guiseppa Samona, *Le case popolari degli anni 30*, Marsilio Padua, 1972 (reprint van het boek van 1935). Aldo Rossi, *Neues Bauen in Deutschland, Wohnungen und Siedlungen der 20er und 30er Jahre*, ETH Zürich 1972.

sociale woningbouw), wordt de in Engeland aangevangen typesering van het woonhuis door het Neuen Bauen opgenomen en voortgezet. Het werk van Herman Muthesius over de engelse architectuur²⁸ en de kritiek van de Arts & Crafts staan in het middelpunt van een discussie waarbij binnen de Werkbund Muthesius en Behrens enerzijds, van de Velde, Poelzig en Taut anderzijds tegenover elkaar staan²⁹. Terwijl het engelse gilde-socialisme of de verschillende "Art Nouveau" bewegingen (Glasgow, Brussel, Parijs, Nancy, Wenen) de verbinding van de kunstenaar en handwerker waarvan het symbool de architect moet zijn, als middel beschouwen om de gevolgen van de industriële ontwikkeling tegen te gaan, leidt de Werkbund de nieuwe rol van de architecten juist af van de industrialisering. Zowel in industriële vormgeving (Behrens voor AEG) als in het ontwerp voor grote gebouwen denkt men niet meer telkens aan verschillende afzonderlijke objecten die het "handschrift" van de handwerker dragen maar in prototypen en in eindeloos reproduceerbare series. In de functionele nieuwe organisatie van de stad, de "Grossstadt", geschapen om aan de eisen van het industriekapitalisme te voldoen, treedt een beeld van moderniteit naar voren dat niet in laatste instantie, weliswaar in een ander superorganisatie, aan Hausman's daden in Parijs herinnert. Na de chaos van de oorlog, de Oktoberrevolutie en de crisis van de 20-er jaren, vervallen de jonge architecten van de Moderne Beweging tot de mythe van de technische vooruitgang, industrialisering van het bouwen, serieproductie en standaardisering.

Typisering als standaardisering in de "Moderne" architectuur, of het fetische karakter van de technische vooruitgang

De impliciete, dit betekent stilzwijgend gevolgde typen, die men in de voorindustriële productie herkennen kon, waar de gelijkheid van het gebouwde als gevolg van een langdurende inslijting van gebruiken en technieken nooit een oneindig veelvoud gebouwen verhinderde en nooit te scheiden was van een heel specifieke omgeving, worden hier als rechtvaardiging voor een getypeseerde standaardisering en genormeerde productie aangehaald.

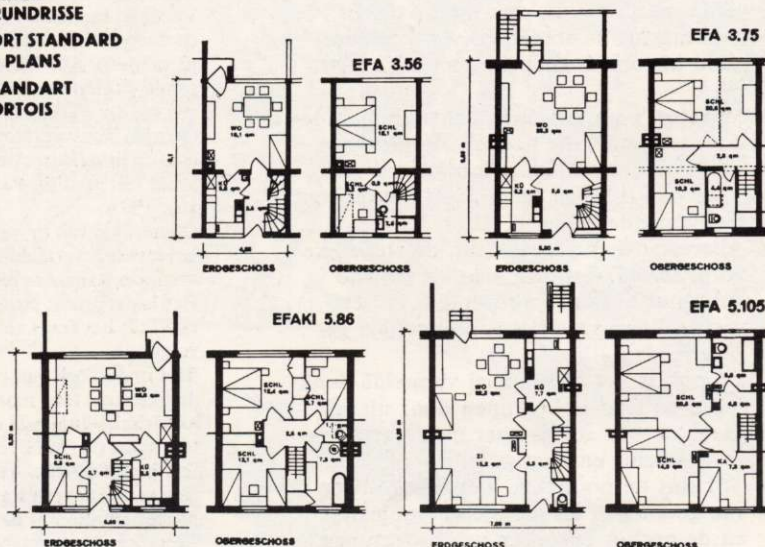
De trefwoorden van de moderneren als "machinestijl"³⁰, "woonmachine", "celtype", "bestaansminimum"³⁰, "standaard", "kontrole" zijn een litanie van de abstraktie, reducering, het schrappen van verschillen, de vermindering van woonoppervlakten, de schematisering van bouwplannen, de uniformering van de levenswijzen³¹. "Het begrip 'Siedlung' gaat ervan uit, dat men niet voor een bepaalde familie bouwt, maar voor een type familie"³². "Het fysieke type (het menselijk lichaam) is uniek, gestandaardiseerd en zijn variaties bewegen zich binnen grenzen die zo algemeen zijn, dat het mogelijk is, een gestandaardiseerd, getypeseerd en uniek instrument te ontwikkelen, dat volkomen aan zijn eisen voldoet (treinwagon, auto, bed, stoel, zetel, glas, fles, etc.). Volgens dezelfde regels, dankzij haar algemeenheid, zal men voor dit fysieke type een standaard wooninstrument ontwikkelen" (Le Corbusier)³³.

De extreme typesering van de woningbouw (die daardoor, tenminste in de opvatting van de architecten, tot een gewoon industrie product wordt; abstrakt definiëert zonder preciese betrekking met de stad) wordt gerechtvaardigd door de dringende behoeften, en de noodzaak van het snelle economische, hygiënische en sociale bouwen. Prefabrikage, montagebouw, snelle uitvoering, verbetering van de arbeidsvoorwaarden op de bouwplaats, kostenvermindering, verbetering van comfort en hygiëne, makkelijk onderhoud, dat zijn de gebruikelijke argumenten, zoals ze sindsdien als verdediging van dit standpunt gebruikt worden. De gebouwen van J.J.P. Oud in Rotterdam, van Bruno Taut, Ernst May, Gropius etc. in Duitsland zijn de meesterwerken van deze heroïese periode. In Frankrijk probeert Le Corbusier het theoretische deel daartoe bij te sturen.

Voor de pioniers van de moderne architectuur is type hetzelfde als standaard; het type verwijst niet langer naar karakteristieke eigenschappen van een familie van objecten (van gebouwen) en al helemaal niet naar een overeenkomst tussen bouwmeester en bewoner, maar het type betekent, als een register van een katalogus, een model dat men ter reproductie (of te koop aanbiedt).

Door een geregeld fetisch gebruik is het woord tegenwoordig tot zinnebeeld van moderniteit geworden: "klassificeren, typeseren, de cel en haar elementen vastleggen, economie, efficiëntie, productievermogen, architectuur" (Le Corbusier)³⁴. De Weisenhofsiedling als voorbode van de CIAM geeft de mogelijkheid aan tot reali-

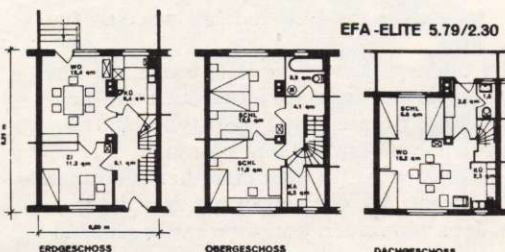
**FRANKFURTER
TYPENGRUNDRISS
FRANKFURT STANDARD
GROUND PLANS
PLANS-STANDART
FRANCFORTOIS**



**ERKLÄRUNG DER BEZEICHNUNGEN:
EXPLANATION OF ABBREVIATIONS:
EXPLICATION DES ABBREVIATIONS:**

Efa = Einfamilienhaus - One-family house - Maison pour une famille
Efaki = Einfamilienhaus für Kinderreiche - One family house for a large family - Maison pour une famille nombreuse
Efaelite = Einfamilienhaus mit Einliegerwohnung und Dachterrasse - One-family house with lodgers' rooms and rooftop terrace - Maison pour une famille avec pièces pour des souslocataires et toit à terrasse

Die erste Ziffer bedeutet Anzahl der Zimmer, die zweite Ziffer Wohnfläche in qm
The first figure refers to the number of rooms, the second to habitable surface in sq. m.
Le premier chiffre désigne le nombre des pièces, le second la surface habitable en mètres carrés



sering van deze woningcatalogus, en wordt het eerste "tentoonstellingsdorp" van de Modernen. "Stuttgart, eindelijk de mogelijkheid. Daar wordt een type voorgesteld: het type van een structuur, het type van een interne ruimteopdeling... het serieprodukt "Maison Citrohan" (waarom niet Citroën?). Met andere woorden: een huis als een auto", dweept Le Corbusier. Het begrip type blijft echter verward, ontdaan van zijn oorspronkelijke zin. Het betekent slechts nog genormeerde voorwerpen van verschillende grootte: "Het venster is het mechanies-typische element van het huis", "Wolkenkrabber, redant woonblokken, celwoningen, een hoeveelheid van nieuwe architectuur typen". In afwachting van de Chartre d'Athene maakt men reeds een eerste stap in de wereld van de geïsoleerde objecten, die karakteristiek zal zijn voor de stedenbouwkundige produktie van na de tweede wereldoorlog. "Voor de woningbouw: a) redant-type, b) Y-type, c) frontaal-type, d) naaldtype, e) traptypen: en voor de kantoorgebouwen: a) lenstypen, b) Y-type"³⁵. In de grote wijken worden deze categorieën dan nog verder vereenvoudigd.

De typologie van het gebouwde: de stedelijke morfologie.

of:

Leren van de Venetiaanse school: een bijdrage van Muratori en Aymonino.

Met het ter discussie stellen en de afschaffing van de CIAM, de oprichting van team X en het congres in Otterloo³⁶, komt de kritiek op de moderne beweging, in de 50-er jaren, tot een spectaculaire poging, om nieuwe uitgangspunten voor het architectonisch werk te formuleren. De 'strook' wordt vervangen door de 'oopenstapel' en de 'cluster', het orthogonale grid door een zeshoekig raster en de horizontale verkeersafwikkeling door een verticale opdeling. In Frankrijk getuigen Candilis-Josic-Woods en Toulouse-Le-Mirail van een laatste uiteindelijk teleurstellende poging, een nieuwe stadsstructuur op te bouwen uit de 'klassieke' elementen van de moderne beweging.

Ondanks de mooie woorden, blijven de straten verlaten, de pleinen en forums, steenwoestijnen, die zelfs met bloembakken, verlichting en andersoortige objecten niet te verlevendigen zijn.

Ondanks lovende bedoelingen, worden in de nieuwe steden, door hun zonering en een streven naar hygiëne, segregatie, afstandelijkheid en onverschilligheid bevorderd.

Het werk van Saverio Muratori

Ondertussen ontstaat in Venetië een geduldig en bescheiden onderzoek, waarvan men de betekenis pas veel later zou erkennen, met het doel de relatie architectuur-stad opnieuw te formuleren. Het werk van Saverio Muratori (wat in 1959 verschenen is) is een eerste stap in de, voor de huidige architectuurdiscussie wezenlijke, reeks onderzoeken³⁷.

Vanaf 1950 bij zijn leerstoel voor gebouwenleer, en vanaf 1954 bij die voor architectonische compositie, stelt Muratori een

tweetal doelstellingen voor zijn werk op: De breuk tussen de technische en de historisch-theoretische discipline te vermijden en de architectuur (en daarmee de crisis in de architectuur) met de crisis van de stad te verbinden.

Gedurende 10 jaar doet hij, samen met docenten en studenten van het instituut voor architectuur in Venetië, typologisch onderzoek naar het stedelijk weefsel (tissu urbain). Colleges en studies vormen een geheel, dat geschiedenis, architectonische analyse en constructie omvat en als geschiedenis van het gebouwde op te vatten is.

Uit deze onderzoeken, die uitvoerige beschouwingen en analyses van omvangrijke deelgebieden van het stedelijk weefsel bevatten, trekt de schrijver een drietal fundamentele slotconclusies:

- het type krijgt zijn specificiteit in een concrete toepassing, dat wil zeggen in zijn gebouwde weefsel (tessuto edilizio);
- het stedelijk weefsel (tessuto urbano) daarentegen verkrijgt zijn specificiteit alleen in zijn totaliteit, in het stedelijk organisme;
- de totaliteit van het stedelijk organisme is slechts in haar historische dimensie te begrijpen. Vanuit deze stelling is het een kleine stap naar de definitieve vaststelling van de eenheid tussen (stads-) geschiedenis en planning.

Door "een typologische analyse, welke tracht een strikte classificatie en uitsluitend esthetische benadering te vermijden", is het stedelijk weefsel op te vatten als een eenheid waarin gebouwen slechts elementen zijn.

Vandaar het begrip 'typologia edilizia', wat Aymonino later weer oppakt³⁸ (dit wil zeggen een typologie "die niet alleen de gebouwen, maar ook de wanden, de straten, de tuinen, kortom de totale gebouwde massa van de stad bevat, die in betrekking tot de stedelijke vorm in een bepaald historisch tijdperk geïsoleerd is"³⁹).

In Muratori's werk komen echter nog andere aspecten voor, die hoewel zij niet voor didactische doeleinden geformuleerd zijn, voor de praktijk van de analyse van de stad uiterst verhelderend zijn.

- Allereerst de noodzaak om de stedelijke vorm tegelijkertijd te zien als globale structuur en als een ensemble van een veelheid van specifieke, plaatselijke gegevens;
- Zo ook is het hiervoor al vermelde denkbeeld de stad te begrijpen door uit te gaan van een studie naar haar ontstaans-geschiedenis en haar groeiproces;
- Tot slot de noodzaak, het beschouwen van gebouwen als geïsoleerde objecten en de op het opsporen van archetypen gebaseerde opvatting van typologie, te overwinnen, ten gunste van een concrete analyse van het stedelijk weefsel (tissu).

Het onderzoek over Venetië toont aan hoe bruikbaar het is, bij het begrijpen van de stedelijke ruimte, het begrip type op verschillende niveau's toe te passen.

- Het gebouw, of veel meer het bebouwde perceel, dat wil zeggen het met de bodem verbonden bouwwerk met zijn bui-

35. Le Corbusier, *Les trois Etablissements Humains*, Ed. de Minuit, Paris 1959.

36. Reyner Banham, *Brutalismus in der Architektur*, Stuttgart 1966.
A. en P. Smithon, *Team Ten Primer*, Studio Vista, London.
Team 10 + 20 in *Architecture d'Aujourd'hui* nr. 177, Paris, februari 1975.
Candilis-Josic-Woods, *Une Decennie d'Architecture et d'Urbanisme*, Eyrolles, Paris 1968.

37. Saverio Muratori, *Studi per una operante Storia del Venezia*, Istituto Poligrafico della Stato, Rom 1959 (2 vanden). Alle hierop volgende citaten zijn afkomstig uit dit werk. Vgl. ook: Georges Teyssot, *Notes de lecture in Architecture d'Aujourd'hui* nr. 174, Paris, juli/aug. 1974.

Opmerking van de vertalers: het citaat is vertaald uit de originele italiaanse tekst. Het laatste punt terug vertaald uit het frans zou als volgt zijn:
'Het onderzoek van een stedelijke structuur moet haar historische dimensie omvatten, want de (huidige) realiteit berust op een opeenvolging van reacties en groeiprocessen, die van de telkens voorafgaande toestand uitgaat.'

38. Carlo Aymonino, *Aspetti e problemi della tipologia edilizia*, Kollege aan het instituut voor architectuur in Venetië, 1964-1968.

39. Carlo Aymonino, Aldo Rossi e.a. *La città di Padova* t.a.p. (noot 9).

40. Wij willen hier op de kritiek ingaan, die de typologische

analyse herhaaldelijk verwe-
ten wordt, als zou zij a-his-
torisch, ja zelfs anti-his-
torisch zijn (P. Germe, N. Sou-
lier 'Geometrie, Regularité,
Repetition. t.a.p. noot 18).
Een studie zoals die over
Venetië is allereerst een op-
sommig van zeer nauwkeu-
rige observaties van opstan-
den, onderzoek van de lo-
katie, confrontaties van do-
kumenten, historisch speur-
werk gevolgd door verge-
lijkingen, classificaties en
uiteindelijk een interpretatie.
Daarbij wordt de stad in zijn
totaliteit, in de dichtheid
van haar 'tissu' omvat, in de
werkelijke toestand met de
door vocht aangetaste bak-
steenmuren, het afbrok-
kelende stucwerk, de duis-
tere binnenplaatsen, de
stank van riolering, de ge-
bouwen worden benevens
hun veranderingen, hun
verval, hun aanbouwen, hun
bijzonderheden, hun geschie-
denis weergegeven.

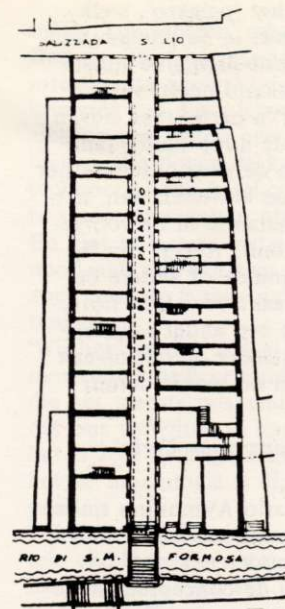
De daaruit afgeleide op
grond van de analyse gekon-
stitueerde typen beschrijven
niet alleen de beroemde,
uit boeken reeds algemeen
bekende voorbeelden (mo-
numenten, enige paleizen
en schilderachtige huizen)
maar ze nemen ook de
eenvoudige, banale alledaag-
se architectuur in acht, die
het grootste deel van de stad
beslaat.

tenruimten (binnenplaats, tuinen, enz.)
wordt gekarakteriseerd door een nauw-
keurige relatie met de stedelijke ruimte
(de straten, de pleinen, de grachten);
de groepering van percelen verraadt de
elementaire organisatie van het stedelijk
weefsel (tissu) en wordt gekarakteriseerd
door het tijdstip van ontstaan, de lig-
ging in de stad, door de structurende
rol van openbare ruimten, door de ligging
van monumenten, door de logica van
de verdichting en interne groei, en door
de mogelijke verbindingen met andere
vormen van het stedelijk weefsel
(tissu).

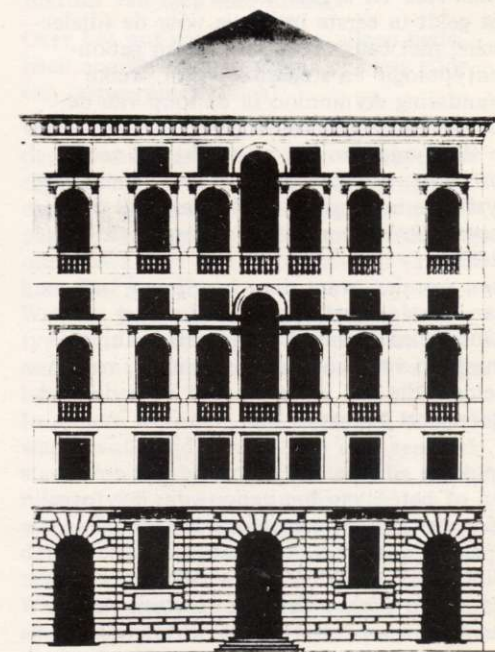
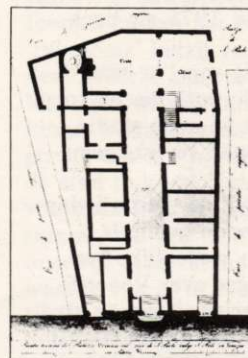
Een onderzoek op deze niveau's, ook ande-
re zijn mogelijk, stelt ons in staat een eer-
ste aspect van de relatie tussen gebouwen-
typen en de stedelijke vorm te onderschei-
den⁴⁰.

Aan de hand van Venetië is de nauwe re-
latie tussen het structuur-type 'a calle' (aan
de straat) (bv. in de wijk San Lio) en het
type kleine woning voor de handwerksman
duidelijk te maken. De laatste is vanaf het
laat-byzantijnse tijdperk tot aan de 19e
eeuw amper verandert.

De smalle 4 tot 6 meter brede percelen
zijn bijna volledig bebouwd. Het gebouw
van 3 lagen met 2-3 assen is meestal naar
twee zijden geïntendeerd: de voorgevel naar
de 'calle', de straat, de achterkant ligt
meestal aan een doodlopende bevoorra-
dingsweg, welke parallel aan de straat loopt.
Het ontstaan van dit type huis met werk-
plaats aan de straat vindt gelijktijdig plaats
met de opbloei van het ambacht en de
handel, en het groter worden van de gezin-



nen ten opzichte van de vissersgezinnen van
de andere 'eilanden', wiens behuizingen
men overigens vandaag de dag nog in de
dorpen langs de lagune kan vinden.
Het vermelde type —nauw verbonden met
het structuur-type (tissu-type) voor wiens
ontstaan het maatgevend was— wordt nu
nog gebouwd, lang nadat de voorwaarden
voor diens ontstaan verdwenen zijn en daar-
bij vindt het zijn locatie in de buurt van
grote verkeersaders overeenkomstig een
bepaalde morfologisch herkenbare en his-
torisch verklaarbare logica.



Op dezelfde wijze is het 'palazzo', welk type zijn ontstaan vindt in de vroeg-byzantijnse tijd en slechts onbelangrijke stilistische veranderingen gekend heeft, verbonden met de structuur 'a corte' (aan hoven). Gemaakt voor de grote koopvaardij families, past het zich aan de gewoonten en het mondaine leven van de bewoners aan, hetgeen niet in laatste instantie in de voorgevel tot uitdrukking komt. Alleen zijn ligging aan de Canale Grande of andere belangrijke grachten, maakt de relatie hof-type-stedelijke vorm op een ander schaalniveau duidelijk, rechtstreeks op het niveau van de organisatie van de blokstructuur (tissu).

De verdere ontwikkeling door Carlo Aymonino

Op deze basis stelt Carlo Aymonino sinds 1963 hoogleraar voor gebouwenleer in Venetië, een tweeledig onderzoek op⁴¹. Enerzijds probeert hij de concepten, stedelijke vorm, type en groeiproses die Muratori gesteld heeft te systematiseren, door deze begrippen op andere steden toe te passen. Het gaat hierbij om een onderzoek wat hij samen met Aldo Rossi⁴² doet in de 60-er jaren en wat in de publicatie "la citta di Padova" afgesloten wordt.

Anderzijds tracht hij, de moderne en hedendaagse stad, welke uit gebouwen bestaat en zich radicaal van haar voorgangers onderscheidt, vorm te geven.

Dit doel wordt gevolgd door een onderzoek over "la citta capitale del XIX secolo", waarvan het eerste deel in 1975 als boek verschenen is⁴³.

In de belangrijke inleiding van "la citta di Padova" probeert hij in hypothetische vorm de theoretische middelen voor de studie van de stedelijke fenomenen te veralgemeniseren⁴⁴.

Tegelijkertijd hoort hierbij een beschrijving die voor alle Europese steden geldig is. Deze 60 pagina's, die een wezenlijke verbreding zijn van de colleges over Venetië, vormen de basis van de analyse van de stad en omvatten alle thema's die de laatste 10 jaar regelmatig opduiken, wanneer het probleem stad ter sprake komt.

Dat geldt in eerste instantie voor de (dialectische, niet causale) relatie tussen gebouwentypologie en stedelijke vorm, welke verandering Aymonino in de loop van de geschiedenis tracht te volgen.

Zo als Aymonino het stelt lijkt het zeer eenvoudig, in tegenspraak met de welhaast mystische interpretaties, die geregeld de discussie over morfologie en typologie begeleiden.

Geen wonder, want deze begrippen, ontstaan van de overtuigelijkheid die menig Italiaanse tekst kenmerkt, zijn een aanknopingspunt voor concrete ervaringen, voor beelden, die een ieder die zich voor de stad interesseert begrijpen kan.

Tipologia edilizia, de typologie van gebouwen of beter, van het gebouwde, het totaal van typen, die in een bepaalde stad of een bepaalde wijk de karakteristiek van de gebouwde structuur (tissu) bepalen. Het begrip Forma Urbana, de vorm van de stad (het woord morfologie wordt ook ge-

bruikt, maar niet systematisch) maakt het mogelijk de stad als totaal te beschouwen, de omtrek het verloop van de stadsmuur de belangrijke wegen, de ligging van pleinen en monumenten alsook de stedelijke voorzieningen.

De typologie, de studie van typen (de betekenis: verzameling te onderzoeken typen, is een slecht hanteerbare uitbreiding van het begrip) wordt als instrument "voorgesteld, en niet als categorie"; voor ons is ze "één van de instrumenten, met behulp waarvan we de stedelijke fenomenen kunnen bestuderen".

Omdat het hierbij om een werktuig gaat kan niet een algemeen geldende definitie van het begrip typologie verwacht worden, veel meer is het zo dat nieuwe definities, die beantwoorden aan de onderzoeken van het moment, nodig zullen blijken.

Uitgaande van zijn eigen onderzoek in Padua, dat van Muratori in Venetië en van Aldo Rossi in Milaan, bepleit Aymonino soortgelijke studies in andere steden, met het doel kennis van de 'Europese stad' op te bouwen, en zijn hypothese te bevestigen of te weerleggen, waarbij hij stelt dat voor elke stad er een specifiek onderzoek en nieuwe concepten nodig zijn.

De studie van de relatie tussen bouwtypen en stedelijke vorm "helpt ons de structuur van de stad als resultaat van de historische continuïteit van het ontwikkelingsproces en tegelijkertijd als deelverschijnselen van een dergelijke continuïteit te begrijpen". Deze studie is geen doel op zich. Het vereist een combinatie van de analyses van de elementen van de stedelijke structuur met de analyse van het groeiproses.

Want het gaat er niet om het beeld van een bepaald ogenblik en van een bepaalde plaats vast te houden, maar —doordat men de veranderingen die aan een stad in tijd en ruimte ten grondslag ligt, bijzondere aandacht geeft— de breuken hierin te onderkennen, welke vooraf gegaan zijn aan het ontstaan van de huidige stad (in "la citta capitale... wordt deze problematiek uitvoerig behandeld).

Een dergelijke breuk was het moment waarop de stadsmuur in de stad opgenomen werd, waarbij de oorspronkelijke, door het bestaan van de stadsmuur, architectonische karakteristieke vorm verloren ging.

Vanaf dat moment is er geen buiten en geen binnen meer, maar een centrum en een periferie in de huidige betekenis. Een volgende breuk is de verandering van de typologische schaal, nadat de plannings-eenheid niet meer het huis, maar het blok of de huizen, respectievelijk de groepering van kavels is.

De ontbinding van de relatie bouwtype—stedelijke vorm in de moderne beweging

Deze relatief bescheiden veranderingen, verschuivingen, worden gevolgd door een "totale ommekeer, zelfs het verdwijnen" van de relatie met bouwtype, stedelijke vorm, tenminste wanneer men met dezelfde criteria oordeelt als bij de voorbeelden uit het verleden.

"De relatie tussen de bouwtypen en de stedelijke vorm wordt volkomen op z'n kop gezet. De stedelijke vorm is mechanistisch afgeleid uit het aantal gebouwen,

41. Het is de verdienste van S. Muratori met zijn 'Studi per una operante storia urbana di Venetia' en Maretto met de inleiding van zijn werkstuk over 'De gotische gebouwen van Venetië', dat in relatie tussen de typologie van gebouwen en de morfologie van de stad onderzocht, en de architectuurgeschiedenis op deze aspecten bekeken is. Waarbij zij analyse en inzicht zowel van de architectuur alsook van de stad in één werkproces bijeen gebracht hebben: 'La citta di Padova' t.a.p. (noot 9).
42. C. Aymonino en A. Rossi, 'La formatione del concetto di tipologia edilizia', Istituto universitario di architettura, Venetië 1965; Aldo Rossi, 'l'Architettura della Citta', Marsilio, Padua 1966.
43. C. Aymonino, Gianni Fabbri, Angelo Villa, 'La citta capitale del XIX secolo, Parigi e Vienne' officina Edizioni, Roma 1975.
44. Titel van de inleiding van Aymonino waar ook de volgende noten uit geciteerd zijn.

- zonder van haar kant invloed op de kwaliteit ervan uit te oefenen. De stedelijke vorm houdt als het ware rekening met de groei door successieve uitbreidingen maar zonder hiervoor eerst de eigenschappen en relaties te bepalen. Er is dus geen stedelijke vorm meer, maar slechts stedelijke fenomenen". Afhankelijk van plaats van handeling voltrekken deze breuken zich in verschillende tijden en met verschillende vormen.
- Zo voltrok de verandering van de typologische schaal zich in Londen in de 18e eeuw wanneer de 'estates' met het doel series rijen huizen te bouwen verkaveld werden.
- In Wenen en Parijs gebeurde dit pas in het midden van de 19e eeuw met de Ring en de ingrepen van Hausmann⁴⁵, waarbij telkens nieuwe blokken, gebouwen en woningtypen gecodificeerd en veralgemeniseerd worden⁴⁶.
- In Amsterdam is de stadsuitbreiding van Berlage een poging, van het sociaal democratisch stadsbestuur, een antwoord te geven op de ook hier kort vóór 1900 opgetreden breuk, door een hernieuwde definiëring van de stedelijke vorm⁴⁷.
- Dezelfde breuk bereikt na 1918 vele ingeslapen, economisch minder ontwikkelde provinciesteden. Dezelfde gelijktijdige verschuiving laat zich aan het voorbeeld van de nieuwste breuk aanschouwen, welke als gevolg van de algemene verstedelijking tot een explosie van de stedelijke vorm en een crisis in de stad voerde.
- Maar wat van belang is, is niet de mogelijke gelijktijdigheid van deze fenomenen, maar veel meer de gelijksoortigheid van hun verloop.
- Op deze manier is het mogelijk de algemene eigenschappen van de Europese stad te definiëren, gebaseerd op het inzicht "dat het fenomeen zich snel uitbreidt en de tendens heeft overal in dezelfde vorm voor te komen"⁴⁸.
- En dat schijnt vandaag de dag het geval te zijn.
- De toepassing van typologie, stijl, en stedenbouw logica*
- Aymonino's zeer analytische standpunt laat zich hierdoor verklaren, dat hij typologische onderzoeken in eerste instantie als wetenschappelijk instrument ziet, als middel om de historische ontwikkeling van de stad te ontdekken en de logica van de huidige stedelijke fenomenen te begrijpen. Hij gaat hiermee verder dan Françoise, Boudon, Andre, Castel en anderen in hun onderzoek naar het quartier des Halles in Parijs⁴⁹.
- Deze onderzoeken, net zo als dat van Muratori en vele anderen hebben vele overeenkomsten, het is de moeite waard deze te recapituleren.
- Ze verbinden de zienswijze op de huidige situatie met de reconstructie van de voorgaande fasen, ze zijn een vermenging van stedelijke geografie (verkaveling, ligging van de gebouwen, wegenverloop, historische studie, architectonische analyse en archiefonderzoek.
- Neemt men al deze aspecten afzonderlijk, dan lijken ze vaak onvolledig, aanvechtbaar of onvoldoende beargumenteerd, waar-
45. Boven de hypothesen van 'La citta di Padova' uitstijgend, uit Aymonino zijn bedoeling, een algemene wetmatigheid van de groei van de steden in de fase van het burgerlijk kapitalisme te erkennen, maar ook door vergelijkingen, op de bijzonderheden te wijzen tot welke deze wetmatigheden in de fysische (zowel historische als empirische) werkelijkheid van elke stedelijke structuur geleid hebben, en hij citeert Togliatti: 'de in de gehele kapitalistische wereld optredende veranderingen vinden niet overal dezelfde gevolgen en leiden niet overal tot dezelfde problemen' (La citta capitale . . . t.a.p.) (noot 43).
46. Vgl. ons onderzoek, *Formes urbaines de l'Ilot à la Barre* t.a.p. noot 31.
47. Zie noot 55 en J. Castex, Ph. Panerai, *L'Ecole d'Amsterdam, Architecture urbaine et urbanisme, social democrate in AMC nr. 40, Paris, september 1966.*
48. *La citta di Padova*, t.a.p. noot 9.
49. Françoise Boudon, André Chastel, Hélène Couzy, François Hamon, 'Système de l'Architecture Urbaine: Le Quartier des Halles à Paris', éditions du C.N.R.S., Paris 1977.
50. Léon Krier citeert het 'typologisch en morfologisch onderzoek als basis van een nieuwe architectonische discipline, *Architecture Rationnelle* t.a.p.
51. Inleiding van André Chastel op *Système de l'Architecture Urbaine* t.a.p.
52. Zich op Cl. Levi-Strauss be-roepend, zegt Aymonino: Het is onmogelijk over een object te discussiëren en zijn oorsprongen na te gaan, zonder van te voren te weten waarover het gaat (...), zonder het hele inventaris van zijn innerlijke bepalingen volledig uitgeput te hebben. (*La citta di Padova*, t.a.p.)
53. Wij zullen ons hier niet met de rol van de generatieve typologie als ontwerphulp, zoals bijv. Durand die beschrijft, bezighouden, maar met de verschillende toepassingsmogelijkheden van de door analyse bepaalde typen.

op de 'specialisten' maar al te graag wijzen. Dan nog lijkt het vandaag de dag, alsof ze interessante perspectieven voor de voortbrenging van een nieuwe discipline, die zich op een weten over de stad baseert bieden, die boven de kwantitatieve en technocratische beschouwing van de meeste stadsonderzoeken uitstijgt⁵⁰.

En niet in laatste instantie bewijzen ze de noodzaak van een zeer nauwkeurig onderzoek naar de fysieke ruimte van het gebouwde.

'Wij hebben ons zoveel mogelijk met de morfologie beziggehouden, want zij is het, die het meeste miskend wordt. Men zal dat ons verwijten – ten onrechte, want het is zeer belangrijk aan te tonen, dat het de morfologie is die een systeem bepaalt.

Wij onderschatten geenszins de fundamentele economische en sociale gegevens in de geschiedenis van de stad maar wij stellen daarnaast een analyse op een ander niveau, met het begrijpen van welks logica wij ons beziggehouden hebben en die gegevens liet onderscheiden, die zich uiteindelijk boven het economische, het sociale en ook architectuur verhief⁵¹. Dat wil zeggen, ze tonen de noodzakelijkheid het object te kennen, voordat men het interpreteert⁵², die noodzakelijkheid, eerst de typen uit te werken, en daarvoor is een methode en tijd nodig.

Dit bescheiden standpunt lijkt ons de enige mogelijke bescherming tegen het schematische van een oppervlakkige en versnelde toepassing van het begrip 'type', en 'typologie' hetzij voor historische doeleinden, kritiek, analyse of ontwerpen.

Want pas de moeilijkheden die men tegenkomt, wanneer men probeert types op grond van een oppervlakkige analyse van de stad te konstrueren, en de grote veelvoud van haar realisatie in de gebouwde ruimte, die van wijk tot wijk van één en dezelfde stad veranderen, laten ons de waarde van al te eenvoudige en simplistische categorieën uit de 19e eeuw (huurhuis, burgerlijk woonhuis) relativeren en ons het specifieke karakter van de architectuur van elke stad inzien.

Over het nut van typologie, alleen historisch analytisch instrument of basis voor een ontwerpmethodiek.

Wil men echter boven toevallige vermeerdering van onze kennis over de stad (wat op zich niet te verachten is) uit stijgen, dan rijst uiteindelijk de vraag naar de toepassing van typologie, de vraag of dergelijk onderzoek niet ook in 't ontwerp van nut kan zijn⁵³.

Wat van beginnaaf duidelijk is, is dat de typologie overbodig is wanneer men niet onderkent, dat zij op enigerlei wijze te gebruiken is.

In andere woorden, wat heeft het voor zin, waardevolle tijd te verliezen met een stuk stad nauwkeurig te beschouwen, de mechanismen van zijn structuur te begrijpen, wanneer men er van beginnaaf van uitgaat, dat met een bulldozer schoon schip gemaakt wordt.

Wanneer men eindelijk ophoudt dit te doen, als zou er een tijd zijn om te analyseren en een ander om te ontwerpen waarin men

enkel de reeds bekende 'objectieve' feiten een bepaalde logische vorm toekent, dan zal men misschien ook begrijpen, dat analyse en ontwerp slechts twee momenten, twee kanten van dezelfde theoretische gedachte, dezelfde verbintenis tegenover de stad zijn.

Onze these is: de analyse van de stad is verbonden met de kritiek op die ingrepen, die de stadsafbraak afschaffen willen.

Doet ze dat niet, dan is ze alleen een alibi.

Aymonino vat, wanneer wij hem goed begrepen hebben⁵⁴, die specifieke kennis op als eerste stap van een verstandige interventie. Omdat hij tot de conclusie komt, dat de kapitalistische stad ernaar tendeeft, tot niets anders dan een grote aggregatie van immense stapelingen te vervallen, beoordeelt hij de inspanningen, de gehele stedelijke vorm opnieuw te ordenen als tamelijk vergeefs en stelt daarom in zijn ontwerp Gallaretese te Milaan, de inplanting van een complexe vorm voor, die de erfenis van de moderne beweging niet volkomen overboord gooit, een soort verbeterde unité d'habitation waarin in een locale situatie de verschillende traditionele stedelijke ruimten (gallerijen, pleinen, etc.) opnieuw geïnterpreteerd worden.

Daarbij spreekt hij Muratori tegen, die het voor een hergebruik van bestaande typen opneemt.

Maar daarbij ging het om Venetië.

Naast deze 2 voorbeelden zijn er nog vele andere, die men kan aanhalen, en zijn er een aantal vragen die in feite op de volgende 2 aspecten betrekking hebben:

- centrum/periferie
- oude en nieuwe bouwmethoden.

Wij willen duidelijk stellen dat ons standpunt uit 2 opvattingen te begrijpen is.

'Architectuur' is een (maatschappelijke) handeling respectievelijk handelswijze (en dat geldt ook voor de kennis waarop zij gebaseerd is), niet een waarde op zich.

Zo bezien is elke ingreep, welke vandaag de dag plaatsvindt, als 'modern' te bestemmen. Daaruit volgt dat instandhouding, renovatie, rehabilitatie en herinrichting van oude gebouwen en structuren geen mindere bezigheden zijn ten opzichte van nieuwbouw.

De architectuur heeft betrekking op de stad; dat wil zeggen: elke ingreep is in betrekking tot de stad en/of de stedelijke handeling/handelswijze, die deze toelaat of niet, te bezien en te beoordelen.

Dat betekent ook dat de potentiële ontwikkeling van de perifere wijken en voorsteden net als de vroegere marktplaatsen en dorpen die vandaag de dag door de stad opgeslokt zijn, in aanmerking genomen worden, wat in de huidige reglementeringen in het algemeen niet het geval is, meestal zijn deze ervoor bestemd, de huidige toestand of tenminste het beeld te fixeren.

Overeenkomstig de eigenschappen van implosie en explosie zoals Henri Lefebvre beschrijft⁵⁵ dringt de periferie tot in het centrum door, of veel meer dijt zij zich, op de voor de periferie karakteristieke manier van bodemgebruik, naar het voorbeeld van Amerikaanse steden of plan Voisin tot in het oude centrum uit en

laat deze verdwijnen.

Dit rechtvaardigt het behoud, sociaal en fysisch van historische centra als model voor een samenleven, wat waard is na te streven⁵⁶. Maar zou men niet boven deze categorieën (schilderachtig, monument) uit kunnen stijgen en alle in de (huidige) voorsteden verstrooide polen in ons conserveringsconcept betrekken die, hoe banaal ook, getuigenis zijn van een historische ontwikkeling.

Al deze punten, die op het laatst de kollektieve herinnering van een stad bepalen, die 'plekken' waarvan George Percec bewijst, dat zij meer nog dan de tijd die vergaat in onze herinnering blijven⁵⁷.

Vandaar onze aversie tegen de mystische weergaves van een verleden, waarvan het einde willekeurig in de 18e eeuw vastgelegd wordt, zoals het ook bij enige van de hier aangehaalde studies het geval is, bijv. bij die over Dieppe, die na een omvattend historisch overzicht wonderlijk genoeg, zwijgt wat betreft de tijd na 1800.

Wij zijn wat de tijd betreft niet verder verwijderd van de Franse revolutie (1789) dan Heinrich IX; het wordt tijd, dat wij met onze opvatting over stadscentra verder gaan dan de 18e eeuw.

Ter behoud van de centra en ter ontwikkeling van bestaande stedelijke zwaartepunten, rekening houdend met hun bouwkundige karakteristieken en de erin voorkomende levenswijzen is het niet voldoende op zichzelf staande wijken tot een soort 'openluchtmuseum' te maken, tot 'smaakvolle' Disneylands alleen bruikbaar voor toeristen.

Dat wil niet zeggen dat de commerciële winkels systematisch 'in hun oorspronkelijke toestand'⁵⁸ terug te brengen zijn, want precies dit spreekt de logica van de stedelijke typen tegen, waarbij de begane grond verdieping van het gebouw steeds een bepaalde autonomie ten opzichte van de nauwkeurig geordende gevel behouden heeft.

Geenszins zijn hiermee bepaalde reglementeringen bedoeld ten behoeve van mimikri of historische clichés bij de vormgeving van nieuwe gebouwen.

Wanneer is het typologisch onderzoek voor het ontwerp van belang?

Slechts dan wanneer ze - in zekere zin - doorgevoerd wordt boven de zichtbare vorm uit en de logica van de ruimtelijke ordeningen onderscheiden laat.

Restauratie en nieuwbouw kunnen deze logica van overleverde stedelijke typen opnieuw interpreteren, rooilijnen, eigendoms-grenzen, samenhangende wegensystemen, bepalingen van de openbare pleinen, hiërarchie van ruimten, systemen van tegenstellingen (hoog/laag, voor/achter, regelmatig/spontaan, uniek/totaliteit/verbrokkeld etc.) en zich daarmee in de bestaande structuur invoegen en nieuwe maken, waarbij de gewoonten van de bewoners wat meer gerespecteerd worden dan bij pure geveldecoraties. Dit laat zich uiteraard niet door verordeningen, normen en verboden invoeren. Wij zullen ons hier verder niet over dit punt uitlaten, dit heeft Bernard Huet uitvoerig gedaan in het nummer van 'Architecture d'Aujourd'hui' over historische stadscentra⁵⁹.

54 De verdere ontwikkeling van de positie van Aymonino wordt duidelijk uit een aantal geschriften die deels, in het bijzonder wat betreft de kolleges in Venetië, slechts als fragmenten of citaten beschikbaar zijn.

Zoals hij Muratori wegens zijn toepassing van de typologie bekritiseert (hij doet ingrepen in de stedelijke realiteit en maakt daarbij de logica van dit soort onderzoek kapot, La città di Padova), zo moeten hij en Aldo Rossi zich door Tafuri laten verwijten, dat hun onderzoeken - ten aanzien van hun toepassingen in ontwerpen - dubbelzinnig zijn; het gaat hierbij om een tekst uit 1967 (M. Tafuri, theories et histoire de l'architecture, SADG, Paris 1976, Bari 1968, London 1980); vergelijk eveneens de kritieken van F. Dal Co en M. Manieri-Elia in l'Architecture d'Aujourd'hui nr. 18: Italia 75, Paris, Oct. '75.

55 Henri Lefebvre, La Révolution urbaine, t.a.p. noot 4.

56 Leon Krier, Architecture Rationelle, t.a.p. noot 3.

57 Georges Percec, espèces de espaces, Galilee, Paris '74.

58 Bernard Huet: Un Avenir pour notre passé, l'Architecture d'Aujourd'hui 180, Paris 1975.

59 idem

Wij willen er met nadruk op wijzen, dat de oplossing van de problemen door stijl geenszins tot een oplossing bijdraagt, maar dat ze hoogstens versluiert. De gemakkelijk met een mooi tympanon, een raam met roeden of hardstenen bekledingen tevreden gestelde officiële monumentenzorg en de teleurgestelde bewoners accepteren zonder tegenspraak zaken, die bij nadere beschouwing niet méér op de stad betrokken zijn dan de modernistische kolossen.

Wat hebben de mooie arkaden voor nut, wanneer dit voornemen de oorspronkelijke bewoners verdrijft, de subtiele gecompliceerdheid van tuinen en binnenplaatsen aan de binnenzijde van het blok vervangen wordt door dorre grasvelden (verboden te betreden) op parkeergarages wat zowel het gemeenschapsleven als de poging tot individuele toeëigening verbiedt.

De nutteloze discussie⁶⁰ over vorm kan slechts beëindigd worden door een vruchtbare dialoog over de ruimte, over de eraan ten grondslag liggende logica en de door haar mogelijk gemaakte of beter voortgebrachte gewoonten.

ARCH+

Zeitschrift für Architekten, Stadtplaner, Sozialarbeiter und kommunalpolitische Gruppen

54 ARCH+



Die Agonie der Wohnungspolitik

Wohnen in der Stadt:
Konflikte und Experimente.
Vom Finanzieren und Investieren:
Das Bauherrenmodell,
Verdienst an Mietshäusern und
der 'kleinen' Mietshausbesitzer,
Lebensversicherungen und Miet-
wohnungsbau.
Diskussion um Wohnungspolitik:
Wohnungsnot,
Marktkräfte,
Mietpreisbindung.
Plädoyer für die Abschaffung
der Denkmalpflege.

Berichte zur IBA und
zur 1. Architektur-Biennale
in Venedig.

Fortsetzungsroman:
Stationen eines Planerlebens

56 Seiten, 9,- DM
Dezember 1980

Bestellungen an:
KLENKES Druck + Verlag
Oranienstr. 9
5100 Aachen
Tel.: 0241/512466

60 Maurice Culot, La Tour Ferrée,
Archives d'Architecture mo-
derne, Bruxelles 1978.