

plananalyse

inleiding

Bij bespreking c.q. analyse van architectonies materiaal in de literatuur (vaktijdschriften, kranten e.d.) en op tentoonstellingen is altijd weer opvallend dat er volstrekte willekeur aan de bespreking/analyse ten grondslag ligt.

Tegelijkertijd heeft de 'journalistiek' nauwelijks vat op belangrijke gebeurtenissen en debatten met betrekking tot architectonische probleemstellingen. Illustratief hiervoor zijn bijvoorbeeld de discussies over Van Gool's kantoorvillaas in Amsterdam en het T.V.gesprek Hofland-Weeber. Het is mede tegen deze achtergrond dat er vanuit het onderwijs een toenemende behoefte is aan meer nauwgezette analyses van architectonies materiaal. Deze behoefte is weliswaar sterk bepaald door didactische motieven vanuit het ontwerp-onderwijs, maar zij heeft ook verbanden met de ontwerp-praktijk.

Op de Afdeling Bouwkunde van de T.H. Delft is zo'n 8 jaar geleden een begin gemaakt met meer nauwgezette, methodische analyse van architectonies materiaal: plananalyse. Hoewel 'plananalyse'

zich binnen de opleiding heeft 'uitgebreid' en hoewel het onderwerp is (geweest) van felle discussies, is het merkwaardig dat het begrip zich op inhoudelijk niveau in al die jaren nauwelijks heeft ontwikkeld. Tekenend hiervoor is bijvoorbeeld het feit dat er steeds op oudbakken stukken moet worden teruggegrepen.

In een aantal opeenvolgende nummers wil de redactie aandacht besteden aan het begrip plananalyse met als belangrijkste doel de inhoudelijke discussie verder te brengen.

In dit eerste nummer starten we met een drietal artikelen:

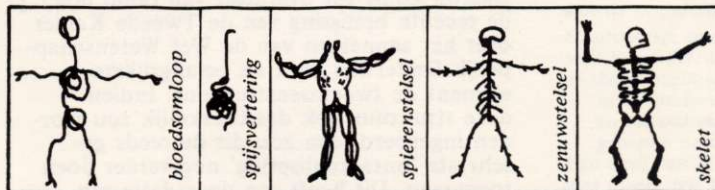
- een inleidend verhaal over 'wat heet plananalyse?' en enkele historische voorbeelden van analysewerk,
- een inventariserend stuk over de verschillende manieren waarop plananalyse aan de T.H. Delft wordt bedreven,
- een artikel 'plananalyse en planlegitimatie' waarin gepoogd wordt de zaken op een rij te zetten en te komen tot een probleemstelling voor volgende artikelen.

peter drijver

wat heet plananalyse?

De recent ingezette tendens de architectuur op te vatten als zelfstandige discipline vereist – en hierop komen we verderop nog terug – een onderzoek naar die discipline door architecten zelf. Wanneer we de analogie met de diagnose van een arts mogen trekken, kunnen we stellen dat architecten het voorhanden architectonies materiaal onderzoeken op de samenhang van een aantal uiterlijke verschijnselen. Zodoende kunnen verschillende systemen in een architectonies object onderscheiden worden, door ze te isoleren. De medikus doet dit ook.

In de achter ons liggende geschiedenis zijn veel voorbeelden te vinden van pogingen deze systemen in de architectuur te onderkennen en te isoleren. Zoals gebruikelijk gaat dit bij architecten in woord en beeld, en hiermee belanden we bij een belangrijk probleem. Van belang is nl. de kontekst waarin deze analyses verschijnen: ofwel als zelfstandige studie van architectonies materiaal, ofwel als legitimatie van een plan. De scheidslijn is niet eenvoudig te trekken omdat de onderzoekers als architect genoodzaakt zijn hun inzichten in hun planproductie te verwerken. In beide gevallen – architectuurgeschiedenis of legitimatie – geven de analyses aan hoe een plan geïnterpreteerd, gelezen kan wor-



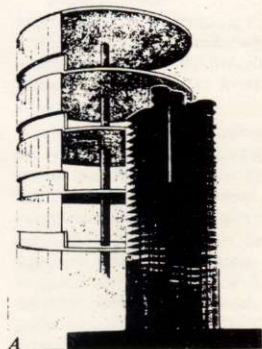
den: de analyses, – opgevat als bewerkingen van planmateriaal – zijn bij uitstek didactische middelen in een betoog.

Alvorens de huidige – noodzakelijke? – verbanden van analyse en ontwerp te bespreken – Krier en Eisenman bijvoorbeeld – en de aan de T.H. Delft ontwikkelde, meer didactische gerichte analyses, zullen we een paar oudere analyses bespreken.

Mart Stam

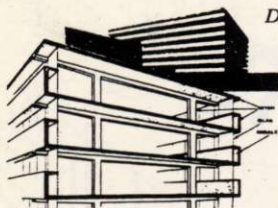
In het Beton nummer van ABC onderscheidt Mart Stam een viertal constructieprincipes volgens welke het nieuwe materiaal gewapend beton efficiënt gebruikt kan worden. Door de formele consequenties van deze principes apart te noteren in perspectivische doorsnedes kunnen vorm en constructieprincipes in hun samenhang – ontwerpen van Mies van der Rohe – gezien worden.

A. paddestoelconstructie leidt tot een in principe rond vloerveld.





B & C

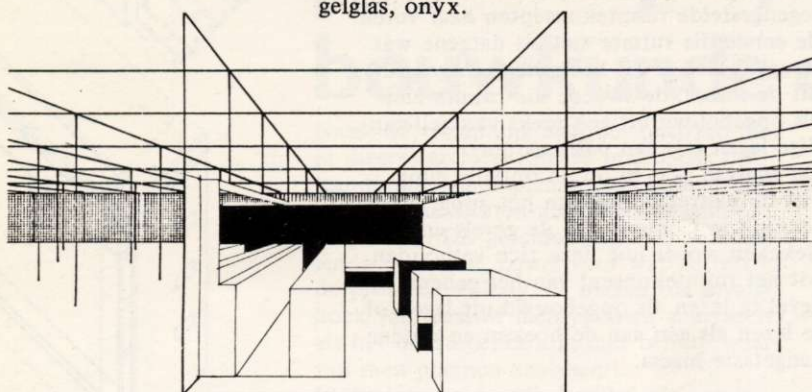


D

- B. kolommen met vlakke plaatvloer leidt tot orthogonale vloervelden.
- C. als B echter met prefab vloerelementen.
- D. skelet met balken haaks op de overspanningsrichting (= lengterichting gebouw).

Carel Weeber

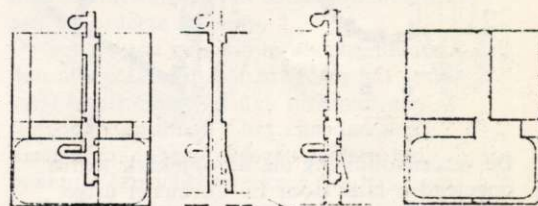
In een verslag van een Loos-exkursie noteert Carel Weeber het ruimte concept dat in de Kärntner Bar is toegepast. Nadat de bar op een aantal aspecten is omschreven (situatie, buitenvorm, plattegrond, materiaal en kleur, vormaspecten), wordt in een centraal perspectief de verhouding genoteerd tussen pilasters, balken en kassettes – tot in het eindeloze weerspiegeld door de spiegels boven de lambrizing. Hieraan zijn alle onderdelen verder gerelateerd: bar, drankkast, zithoeken en lambrizing. De strook vierkante raampjes boven de ingang weerspiegelen zich tot een doorgaande band: de diepte is wél bepaald. De tekening is ontdaan van de materialen: messing, mahonie, marmer, opaal- en spiegelglas, onyx.



tot de niet-ruimtes (gang, terras) gerekend. Door in het vloerveld de systeemlijnen te tekenen is het konstruktieprincipe en de plaatselijke uitzonderingen duidelijk gemaakt. Maatmethodiek is niet duidelijk (repeterende eenheden, proportie enz.). Het omsluitingssysteem beperkt zich tot de façaden, de binnengevels t.p.v. het terras worden niet ingetekend (open, dicht, glas). Door ook het verkeerssysteem uit elkaar te trekken, is de route architecturale 'verknijpt'.

Richard Meier

Richard Meier voorziet het prototypisch ontwerp voor een olivetti bijkantoor van een vijftal diagrammen die het ontwerp leesbaar maken. In platte, orthogonale projectie worden achtereenvolgens programma, draagstructuur, entree, verkeerssysteem en omsluiting gegeven. De programmatisch gevraagde ruimtes worden niet in het diagram onderscheiden, ook al omdat 2 verdiepingen in 1 diagram worden samengevat; het is veeleer een diagram waar de grote en kleine ruimtes genoteerd staan. Bij de draagstructuur worden stabiliteit en maatmethodiek niet aangegeven. Het onderscheid tussen de diagrammen 'entree' en 'verkeerssysteem' lijkt wat al te subtiel. De omsluiting tenslotte noteert de verhouding afwerkingkonstruktie – draagkonstruktie. De diagrammen geven niet weer hoe het gebouw kan groeien door de uitbreidingsfase – gevraagd in het programma – te noteren.



Program

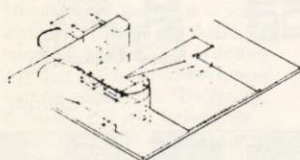
Entrance

Circulation

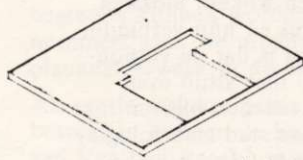
Facade

Ching

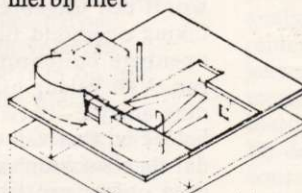
In zijn boek Design – Theory and Practice analyseert Ching de villa savoye op vier betrekkelijk zelfstandige systemen: het ruimtelijk systeem, het draagkonstruktie-systeem, het omsluitingssysteem en het verkeerssysteem. In de isometrieën worden de programmatisch onderscheiden ruimtes als onbestemde dozen ingetekend: trap en hellingbaan worden hierbij niet



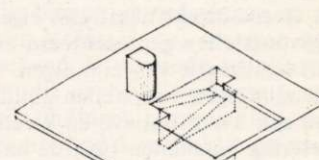
• program elements and spaces.



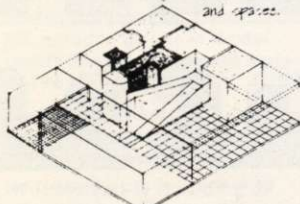
• a grid of columns supporting horizontal beams and slabs.



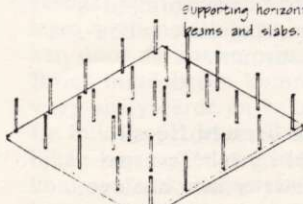
• planes defining a rectangular volume that contains the program elements and spaces.



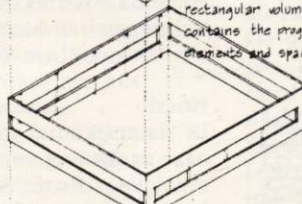
• the stair and ramp penetrate and link the various levels, and heightens the viewer's perception of forms in space and light.



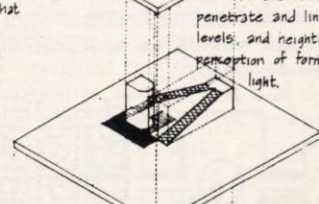
SPATIAL SYSTEM



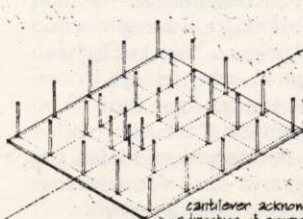
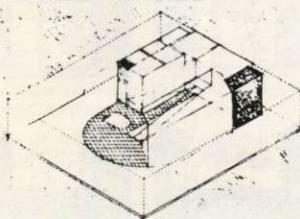
STRUCTURAL SYSTEM



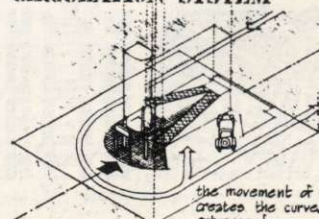
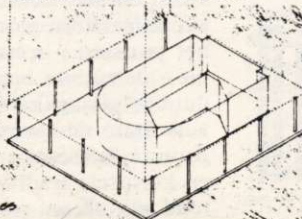
ENCLOSURE SYSTEM



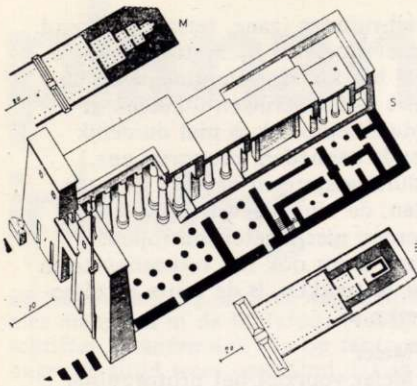
CIRCULATION SYSTEM



• cantilever acknowledges direction of approach

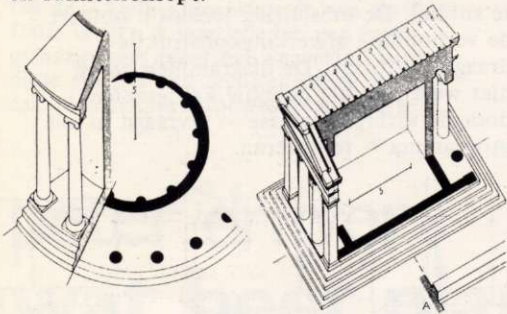


• the movement of the automobile creates the curved form of the entrance foyer.



Auguste Choisy

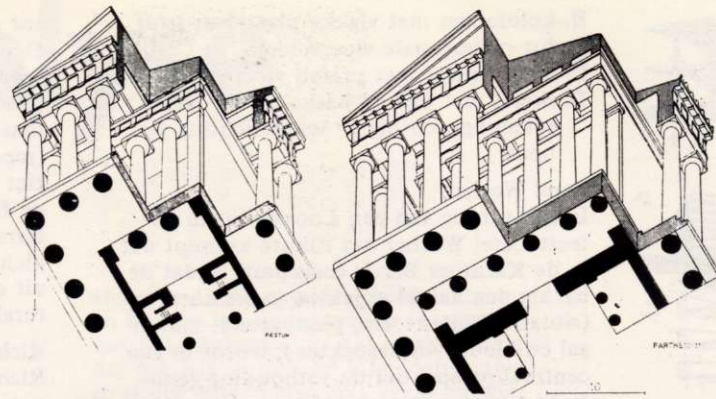
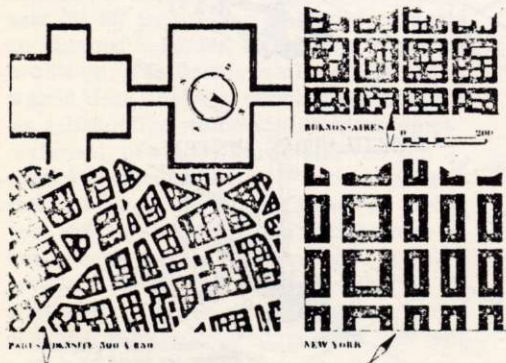
In zijn boek *Histoire de l'architecture* geeft Auguste Choisy een interpretatie van de architectuurgeschiedenis. De vereenvoudigde isometrieën en axonometrieën worden gekombineerd met doorsnedes en plattegronden, nu eens van onder, dan weer van bovenaf getekend. Soms worden delen van het gebouw weg gelaten om bijv. een route te benadrukken of de structurerende elementen te benoemen. Choisy weet in zijn tekeningen samenhang te leggen tussen plan en opstand, konstruktie en afwerking, maatmethodiek en ruimtekoncept.



De vereenvoudiging die de objecten wordt opgelegd is later door Le Corbusier uitgewerkt in *Vers une architecture*.

Le Corbusier

Le Corbusier laat bij zijn werk vaak tekeningen van stedenbouwkundige bebouwings-typen zien. Het is een analyse gericht op het inwonersaantal per hectare en het bebouwde begane grond oppervlak. De analyse wordt steeds direkt naast zijn eigen bebouwingsvoorstellen gepresenteerd en dient zo als legitimatie van zijn eigen ontwerpen: zijn eigen voorstellen zouden overtuigend een kwantitatieve en kwalitatieve verbetering betekenen (van de analyse is Helbersheimer niet overtuigd: hij vindt dat bevolkingsdichtheid niet met dichtheden van winkels en bedrijven vergeleken kan worden)



Eisenman

Peter Eisenman analyseert Giuliani-Frigerio van de architect Terragni te Como (*Perspecta* nr. 13).

De analyse richt zich op de ontwikkeling van transformaties die bepaalde vormen relateren aan formele geheelen. Hierbij zijn begrippen uit de taalwetenschap een belangrijke ingang.

Bij het werk van Terragni komen twee tegengestelde ruimtekoncepten naar voren: de eerste die ruimte ziet als datgene wat weggenomen is uit het geheel, uitgehaald uit de massa, de tweede die ruimte ziet als opgebouwd uit een reeks van zelfstandige lagen (als een pak kaarten).

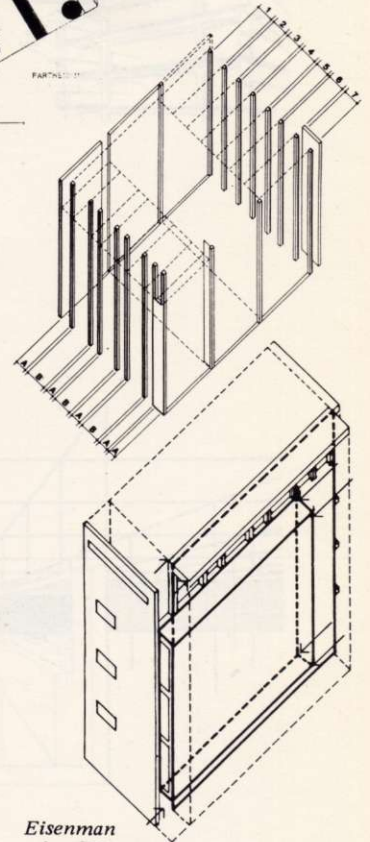
De analyse gaat in op de ontwikkeling van de plattegronden van het appartementenblok in Como en op de gevels ervan. Bekeken wordt hoe deze zich verhouden tot het ruimtekoncept van het geheel: de gevel te lezen als opgebouwd uit lagen of te lezen als een aan de hoeken en randen aangetaste massa.

Leon Krier

In 'Luxembourg, Capitale de l'Europe' analyseert Leon Krier de stad Luxemburg en voorziet haar van ingrijpende alternatieven op nivo van planning en ontwerp. De analyse, die specifiek is toegerust voor de historische Westeuropese stad, betreft zich op de opposities stedelijk weefsel—monumenten, straten—pleinen, klassieke en traditionele architectuur. In de analyse wordt een uitgebreide typologische vergelijking opgesteld tussen wijken, blokken, openbare buitenruimtes en hun verbanden. Van belang hierbij is dat de verhouding analyse—ontwerp niet altijd even helder is. Een van de redenen hiervan lijkt dat de structuur van de stad (morfologie) geen object van studie is (structuur begrepen als betrekkingen tussen vorm en richtingen van blokken, singuliere gebouwen en openbare buitenruimtes).

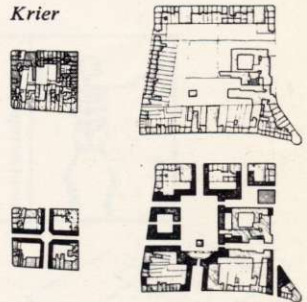
Hoesli

In 'Transparanz' zoekt Bernard Hoesli naar aanleiding van het opstel 'Transparency' van Rowe & Slutzky naar analoge concepten en middelen in beeldende kunst en architectuur. In een drietal axonometrieën wordt de wijze waarop het purisme—in navolging van het kubisme—de ruimte begrijpt in een niet één-duidige gelaagdheid vergeleken met de villa Stein de Monzie van Le Corbusier. Ruimte koncept, architektoniese middelen en kulturele traditie waarin deze voortdurend aan elkaar gerelateerd zijn, worden



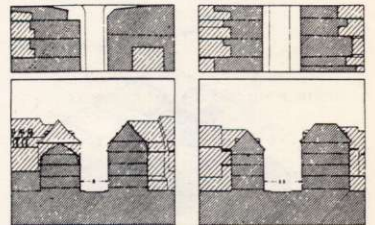
Eisenman

Krier



MOYEN-AGE

RENAISSANCE



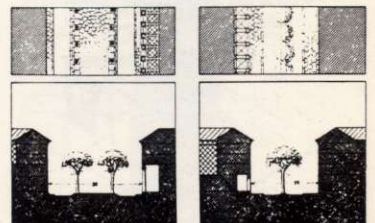
RUE DU FOSSE

GRAND' RUE

1978

PROJET KRIER

1978



PROMENADE CENTRALE

AVENUE DE QUARTIER