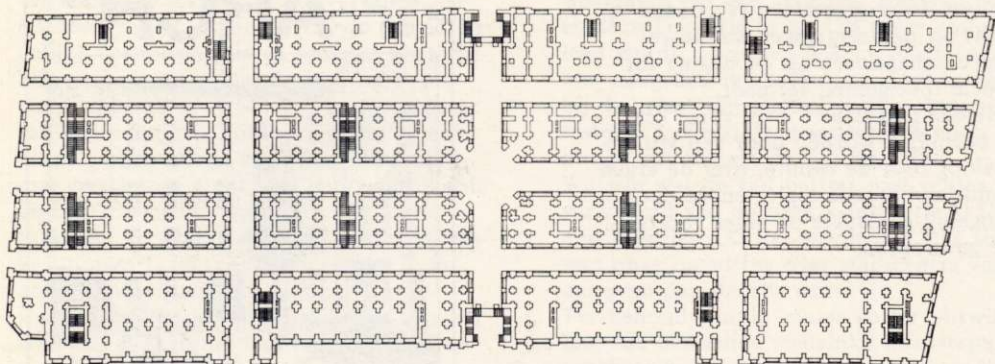


# leuke gebouwen

henk döll

## GUM moskou



RODE PLEIN



0 10 20 30 40 50 M

### Vooraf

Dit artikel is voor het eerst verschenen in de voorbereidingsmap van een excursie naar de U.S.S.R. van de afdeling bouwkunde in juni 1980. Deze versie is een aanvulling en bewerking van het oorspronkelijke artikel.

Naast een beschrijving van de bouwgeschiedenis en een methodiese analyse van het

gebouw is getracht het gebouw in zijn typologies verband te omschrijven.

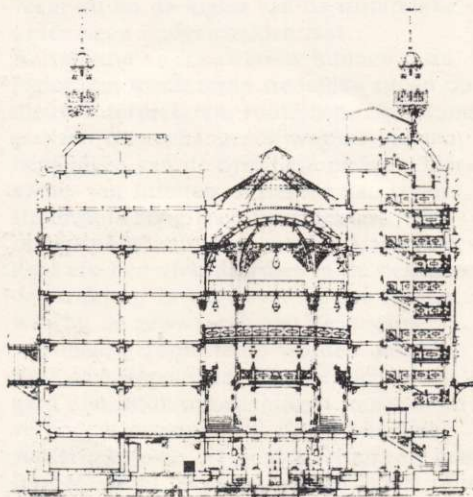
Het gebouw is in de huidige literatuur het meest bekend onder de naam G.U.M.

(Gosoedarstvenny Oeniversalny Magazin, oftewel Universeel Overheids Warenhuis), d.w.z. onder de huidige naam.

De oorspronkelijke naam is het best te vertalen als de 'Hogere handelsgalerij'. In dit artikel heb ik steeds de huidige benaming aangehouden: GUM-gebouw.

### Het GUM-gebouw als type

Het GUM-gebouw manifesteert een overgang van de 19e-eeuwse passage-gebouwen naar de 19e- en 20e-eeuwse warenhuisgebouwen. Is het eerste een straat-achtige bundeling van verhuurbare kleine winkel-





ruimten, bestemd voor verkoop van luxe artikelen, het tweede is een groot gebouw waar in principe alle branches vertegenwoordigd zijn en waar het bedrijfsprincipe is: grote omzet, lage prijs. De winkelhuurders van de passagegebouwen richten zich daarbij op een specifiek koperspubliek – de nieuwe gegoede burgerij –, terwijl het warenhuisbedrijf mikt op de grote massa van anonieme kopers.

Als tussenvorm tussen passage-winkels en warenhuizen zijn nog te beschouwen de 'Magazins de Nouveautés', bedrijven die een totale branche (lingerie, schoenmode etc.) besloegen.

Bij een verdere ontwikkeling van de grootkapitalistische detailhandel kennen we als voortzetting van het warenhuis tegenwoordig de Supermarkets, Shoppingcentres en



ook de Groothandelsgebouwen, die alle sterk op de auto gericht zijn. De winkelpromenade kan gezien worden als een moderne opvolger van het passagegebouw ('passage zonder dak').



Naast de voorgaande 'westerse' gebouwtypen is nog op te merken de invloed op het konsept van het GUM-gebouw van het Aziatische bazaar-type, waarin zowel detail- als groothandel op geraffineerde wijze zijn ondergebracht.

In een diepgaander studie zouden al deze gebouwtypen van detail- en groothandel (en hun invloed op c.q. relaties met het GUM-gebouw) verder uitgewerkt kunnen worden.

Beschouwen we het GUM-gebouw als winkelgebouw in een traditionele handelswijk met een eeuwenoude markt, dan doet de vraag op waarom het GUM-gebouw geen marktgebouw is geworden (zoals bijv. de Hallen in Parijs), maar een groot winkel-passagegebouw.



Het passage-gebouw is een gebouw-type dat een produkt is van het in de 19e eeuw opkomend modern grootkapitalisme: aanvankelijk vooral als objekt van speculatie, later meer als symbool van de vooruitgang van de moderne beschaving (bijv. Galleria Vittorio Emanuele II in Milaan).



In de hele historie was het passage-gebouw gericht op de luxe warenindustrie, ontstaan door de overproduktie van de grootkapitalistische produktiewijze.

Geist definieert het passage-gebouw in zijn boek 'Passagen, ein Bautyp des 19. Jahrhunderts' als een 'tussen levendige straten doorgevoerde, met glas overkapte verbinding, die aan beide zijden begrensd is door rijen afzonderlijke winkels'<sup>1</sup>.

Kenmerkend zijn daarbij 3 elementen: de glazen overkapping, de symmetrische binnengevels die buitengevels zijn en de verbinding als voetgangersdomein.

Er zijn 4 voorwaarden waaraan een passage moet voldoen, wil zij als kommerciële instelling overleven.

Allereerst is van belang de positie in de stad. Haast zonder uitzondering moet een passage-gebouw in het centrum van de stad liggen om voldoende koopkrachtige burgers aan te trekken. Een tweede voorwaarde is dat het passage-gebouw een verkeersfunctie moet hebben, d.w.z. een route moet bekorten en/of straten, pleinen e.d. verbinden. Een derde punt is de ruimtelijke aantrekkelijkheid van de passage: een transparante glazen kap, binnenruimte als buitenruimte, zo veel mogelijk winkels aan beide zijden (smal en diep) en een levendige sfeer gedurende de gehele dag.

Een laatste voorwaarde is de beschikbaarheid van een specifiek (kopers)publiek. Een publiek dat in de 19e eeuw bestond uit de gegoede burgerij die als klasse na de Franse revolutie was opgekomen en dat niet alleen werd aangetrokken door de luxe artikelen die in de passage-winkels werden verkocht, maar ook door de 'ruimtelijkheid' die de passage had: flaneren, boulevards, mondaine café's, restaurants etc.. Bij het afnemen van het potentieel gegoede burgerij en de toename van het moderne arbeidersproletariaat, omstreeks de eeuwwisseling, verdwijnt ook het 19e-eeuwse passage-gebouw.

Bezien we nu opnieuw het GUM-gebouw, dan kunnen we konkluderen dat een vergelijking met de passage-gebouwen vooral opgaat voor zover het de passage-ruimte zelf betreft.

Het gebouw is niet ontstaan als een speculatie-objekt dwars door een 19e-eeuws bouwblok, maar als een door het stadsbe-

1. Zie J.F. Geist 'Passagen, ein Bautyp des 19. Jahrhunderts' blz. 12.





(foto Carla de Kovel)

stuur gepropageerde sanering van een handels- en marktgebied.

Weliswaar is het GUM-gebouw in het centrum van de stad – aan het Rode Plein, tegenover het Kremlin – gesitueerd, maar het is daarbij te beschouwen als een zelfstandig bouwblok dat geen directe functie als verbindingselement vervult.

Komen we terug op de vraag waarom het GUM-gebouw geen marktgebouw is geworden, dan kunnen we stellen dat de representatiefunctie die een gebouw in dit deel van de stad moest vervullen doorslaggevend is geweest.

Als gebouw blijkt GUM de overgang van de kleine kapitalistische privé-ondernemin-

gen uit het Tsaristische tijdperk naar één groot Staatswarenhuis in een socialistiese staat moeiteloos te hebben overleefd.

#### Bouwgeschiedenis, ontstaan en functioneren

Tot aan het einde van de 18e eeuw was de wijk tegenover het Kremlin de centrale handelswijk van Moskou. Het was een conglomeraat van winkeltjes, stalletjes en marktkramen. Een eerste ingreep om de chaotiese situatie te ordenen was de bouw van een zuilengalerij tegen de Kremlinmuur en er tegenover in 1786. Na de grote brand van Moskou in 1812 werd het Rode Plein tot aan de Kremlinmuur gelegd. Op de plaats van het huidige GUM-gebouw werd een langgerekte winkelgalerij gebouwd. De (winkel)ruimten waren partikulier eigendom.

Reeds na een halve eeuw werd sanering van het kompleks vanuit prakties-hygiëniese overwegingen noodzakelijk geacht. Bovendien breidde de detailhandel zich in dit (Tsaristische) tijdperk steeds meer uit. Sanering was echter vrij moeilijk vanwege het feit dat de bestaande zuilengalerij eigendom was van verschillende eigenaren. Uiteindelijk lukte het toch om al het privé kapitaal bij elkaar te krijgen voor de bouw van een nieuw kompleks. Hiertoe werd op 15 november 1888 onder Russiese architecten een prijsvraag uitgeschreven.

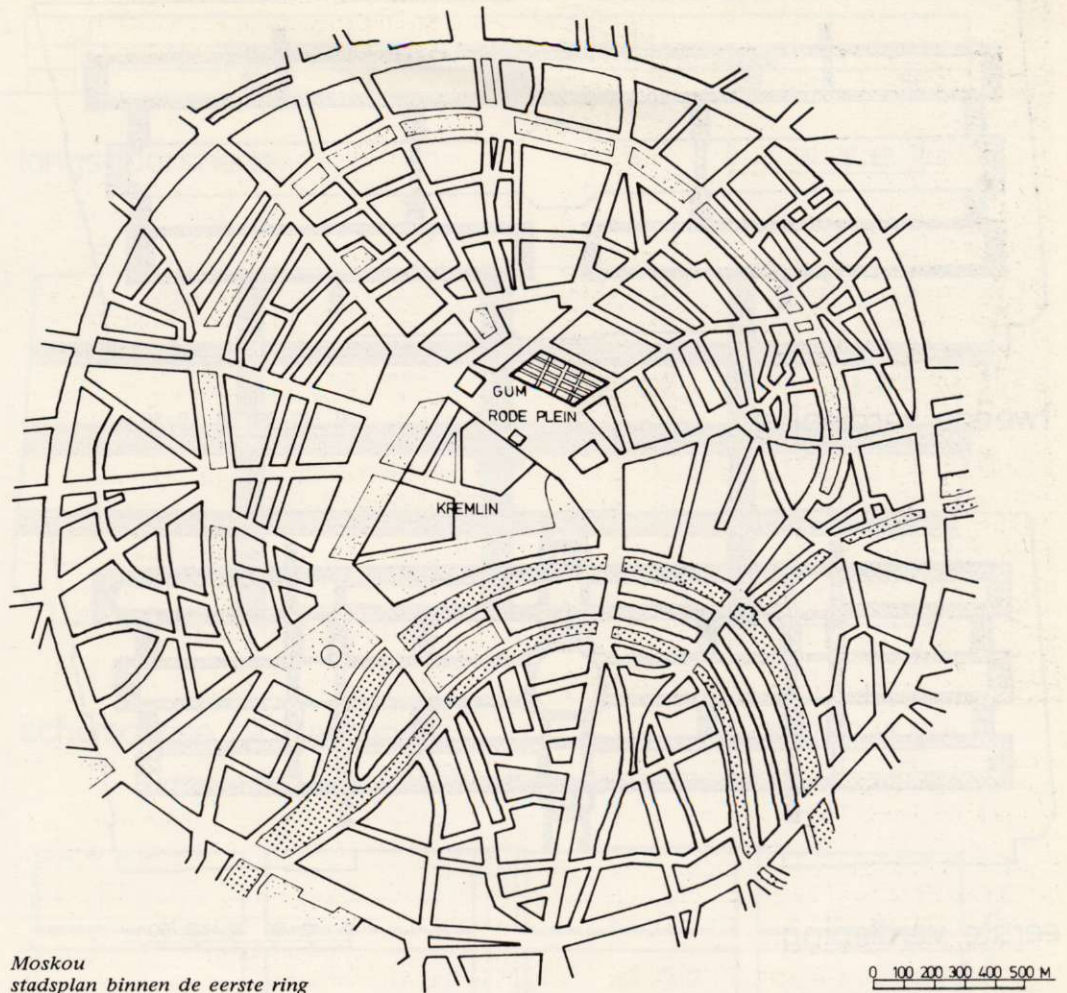
Naast de al genoemde prakties-hygiëniese overwegingen was het belangrijkste doel van het nieuwe kompleks de ruimtelijke afsluiting van het Rode Plein, tegenover het Kremlin.

Twee maanden na de bekendmaking van het winnende prijsvraagontwerp zou met de bouw aangevangen moeten worden, waardoor de opgave al tot een zeer rationeel, repeteerbaar plan aanzette. Van de 23 deelnemende architecten won de Pe-

Het Rode Plein met rechts de voorloper van het GUM.







Moskou  
stadspan binnen de eerste ring

2. Alexander Nikanorowitsch Pomeranzew (1849-1918) was leerling van de Akademie van St. Petersburg en werd na de bouw van het GUM-gebouw in 1894 hoogleraar in St. Petersburg (noot 546 uit het boek 'Passagen').
3. Schochow was ingenieur en een van de eersten die moderne hangkonstrukties ontwierp. Behalve de glazen overkappingen van de passage-gebouwen van Moskou ontwierp hij een zendmast in Moskou en samen met de architect Konstantin Melnikov ontwierp hij een garage. (Melnikov ontwierp vele garages, bijv. Leyland busgarage, Obraztov Ulitsa, 1926; Gosplan parkeergarage, 1929; Intourist garage, 1934).
4. Enige jaren na het GUM-gebouw ontwierpen Pomeranzew en Schochow een verkleinde versie van dit gebouw, vlakbij het Bolsjoi-theater (tussen Petrovka Ulica en Neglinnaja): de Petrowski Passage. Het gebouw bestaat uit twee parallelle passage-ruimten die de winkels d.m.v. galerijen en bruggen verbinden. Het heeft drie verdiepingen met winkelruimten en een glasdakconstructie boven de passageruimten.

tersburgse architect A.N. Pomeranzew<sup>2)</sup> met hulp van de konstrukteur Schochow<sup>3,4)</sup>. Bij de inwijding van wat toen werd genoemd de 'Hogere Handelsgalerij' in 1893 bleek overigens dat de huren van de winkelruimten zó hoog waren opgelopen dat een aantal van de vroegere grondbezitters er niet eens meer in konden trekken. Tot de Russiese Revolutie van 1917 waren ca. 200 ondernemingen in de ca. 1000 ruimten van het gebouw gehuisvest. Daarna werd het gebouw omgezet in een overheidswarenhuis. In de dertiger jaren werd het door Stalin gesloten, in de tweede wereldoorlog fungeerde het als militair hospitaal en na Stalins dood werd het gebouw als warenhuis (GUM) heropend. In dit Staatswarenhuis worden dagelijks zo'n 135.000 klanten door de ca. 4000 bedienden geholpen. Onlangs (1980) vond een omvangrijke restauratie plaats, waarbij o.a. de gehele glaskap werd vernieuwd.

#### Het gebouw

##### Organisatoriese aspecten

Het gebouw heeft een orthogonaal stelsel van passage-straten – 3 in langs- en 3 in dwarsrichting – en bestaat uit drie verdiepingen. Hierdoor wordt het opgedeeld in 16 kleinere eenheden die d.m.v. een stelsel van trappen, galerijen en bruggen onderling verbonden zijn. De beide middelste passage-straten (zowel in langs- als in dwarsrichting) hebben een

brede loopstraat op begane grond nivo en smalle galerijen aan weerszijden op de eerste verdieping. De loopstraten op b.g.-nivo van de buitenste passage-straten (zowel in langs- als in dwarsrichting) zijn smaller; daarentegen zijn de galerijen op de eerste verdieping breder, zodat de doorsnede op nivo in alle passage-straten even breed is. De buitenste twee langspassage-straten hebben bovendien nog uitkragende galerijen op de tweede verdieping.

De aanvoer van goederen geschiedt via hellingbanen vanuit de Wetoschny Projesd, aan de achterzijde van het gebouw, naar de kelder, die onder het gehele gebouw zit en gedeeltelijk twee lagen beslaat. De winkelruimten zitten in de 16 gebouwdelen op de begane grond, de eerste en op de tweede verdieping. Op de tweede verdieping zijn tevens kantoorruimten gesitueerd.

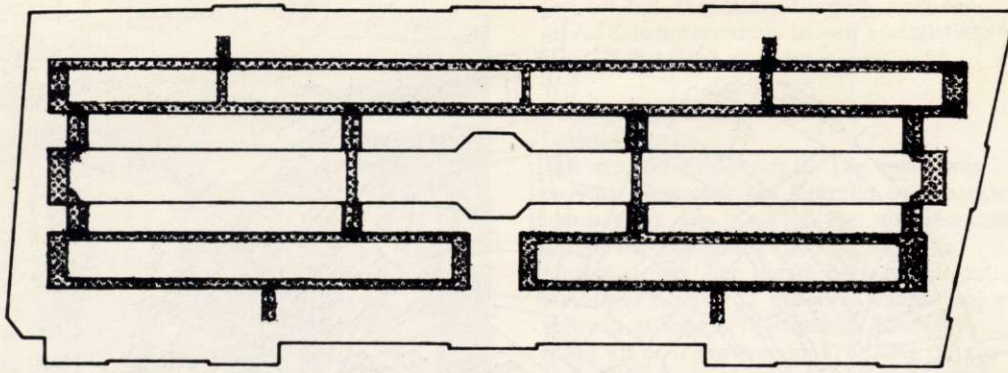
In alle inpanidige bouwdelen zijn open hoven voor de afvoer van sneeuw gebouwd.

##### Ruimtelijke aspecten

Zoals al aangegeven is op geraffineerde wijze verschil aangebracht tussen de diverse passage-straten. Allereerst is er het verschil tussen de beide buitenste passage-straten tenzijds en de middelste anderzijds. Daarnaast is ook verschil aangebracht tussen de beide buitenste langspassage-straten onderling: de passage-straat aan het Rode Plein is in het midden vanaf de eerste verdieping onderbroken, zodat in feite twee korte passages ontstaan.

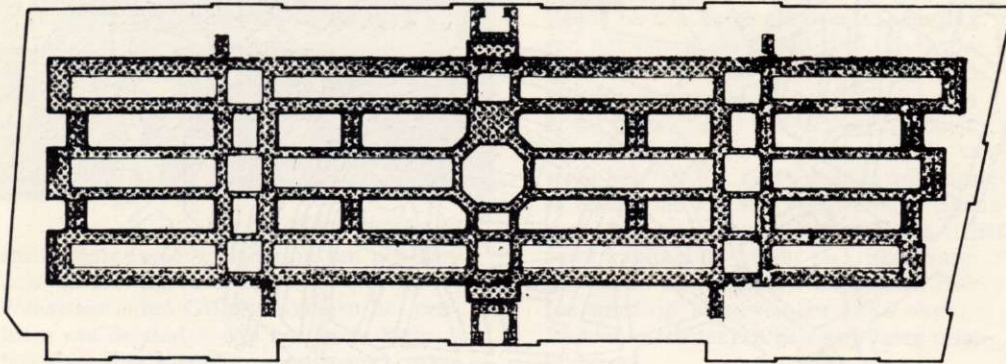


Schematische plattegronden GUM  
gestippeld: het interne circulatie-  
systeem.



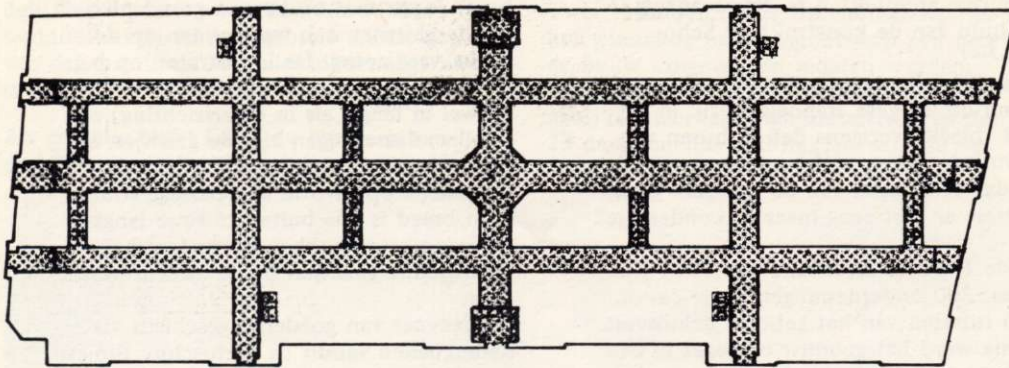
tweede verdieping.

0 10 20 30 40 50 m



eerste verdieping.

0 10 20 30 40 50 m



RODE PLEIN

begane grond.

0 10 20 30 40 50 m

dwarsdoorsnede.

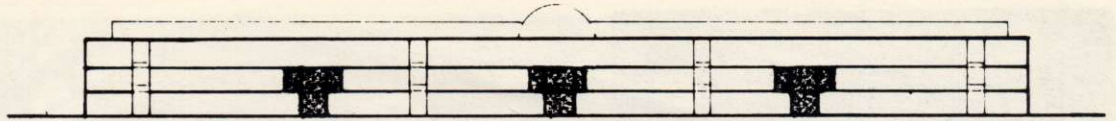


RODE PLEIN.

Tenslotte is op het kruispunt van de beide middelste passage-straten een verwijding met een koepel gemaakt (vergelijk de passage van Milaan). De dwarspassage-straten hebben overigens geen glaskap. Door dit alles blijkt een functioneel indifferent schema door zijn ruimtelijke artikulatie een plattegrond op te leveren die een goede oriëntatie mogelijk maakt. Hierdoor wordt één van de belangrijkste nadelen van het warenhuis-gebouw — de geringe mogelijkheid tot oriëntatie — geëlimineerd.

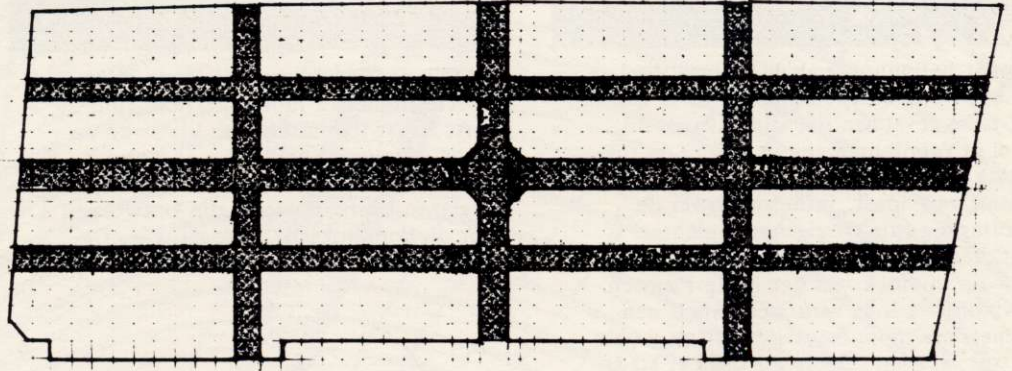






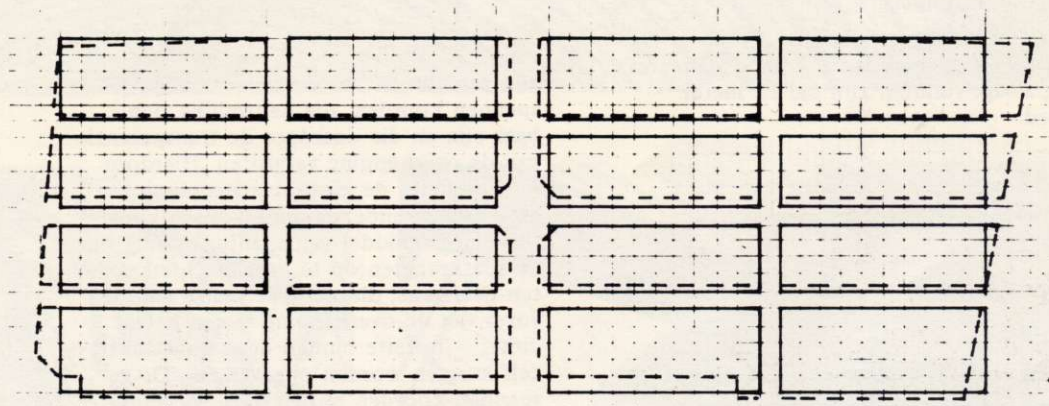
langsdoorsnede.

0 10 20 30 40 50 m.



schematische plattegrond

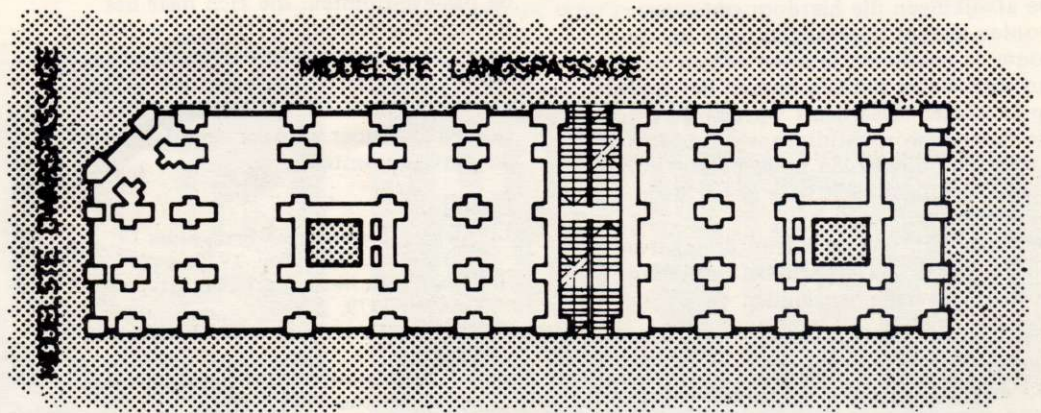
0 10 20 30 40 50 m.



herleid regelmatig grid

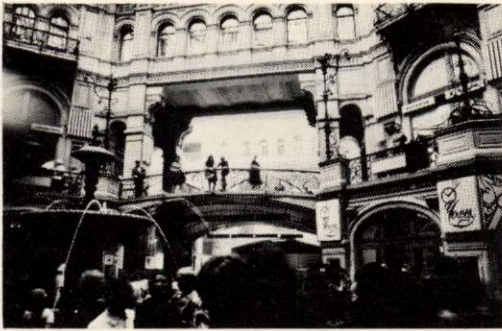
0 10 20 30 40 50 m.

Deelplattegrond met open hoven voor sneeuwafvoer



0 5 10 15 M

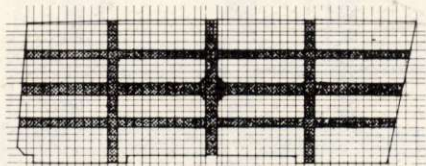
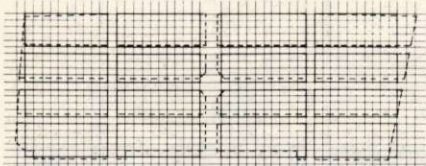




Doordat het gebouw als belangrijk doel had het Rode Plein ruimtelijk 'af te maken' is de gevel aan die zijde afwijkend, zowel in ruimtelijke zin als v.w.b. de toegepaste materialen. De façade is monumentaal van opzet: in het centrum de hoofdingang (die overigens momenteel is afgesloten) en ook de 'hap' uit het gebouw op de hoek van het Rode Plein en de Nikolskaja is te verklaren vanuit een symmetrische monumentaliteit. Hier moest een truc worden uitgehaald om het stads patroon (grid) en de gebouwsymmetrie in overeenstemming te brengen. Zowel kwa opbouw als kwa decoratie en materiaaltoepassing verwijst de façade naar Russiese kerken en kloosters en vooral naar de neo-klassicismetische paleizen uit het Tsaristische tijdperk.

#### Maatmethodiese aspecten

Het totale gebouw is ca. 250 × 90 meter, de passage-ruimten zijn ca. 12 meter breed.



Hoewel de plattegrond in eerste instantie zeer regelmatig lijkt, zijn er toch veel afwijkingen van het te herleiden grid. Allereerst zijn er de afwijkingen die ontstaan doordat een gebouw met een orthogonale structuur in een stuk stad is geplaatst die niet een dergelijke structuur had. De afwijkingen die hierdoor ontstaan worden simpel opgevangen door het gebouw de rooilijnen te laten volgen en zo dus de schuine hoeken binnen het gebouw op te vangen. Daarnaast worden de trucs die moeten worden uitgehaald om de verschillende doorsneden in de passage-ruimten te verkrijgen zichtbaar in het maatmethodies systeem.

Tenslotte zijn nog opvallend de maatverschillen tussen de bouwdelen onderling en de maatverschillen binnen de afzonderlijke bouwdelen.

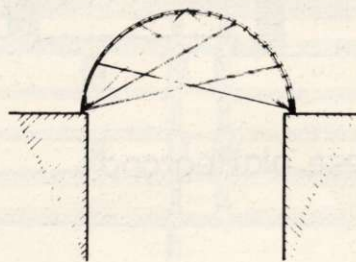
#### Materiële aspecten

Het gehele uit baksteen opgetrokken gebouw is zowel aan de binnen- als aan de buitenkant gepleisterd, zodat binnen- en buitengevel gelijkwaardig zijn. Een uitzon-



dering is de façade aan het Rode Plein, die een duidelijke representatieve functie heeft. Naast toepassing van klassieke details is deze gevel bekleed met marmer, graniet en zandsteen.

De glazen overkappingen zijn ontworpen door de konstrukteur Schochow<sup>3)</sup>. De draagkonstruktie van de glazen kappen



zijn gerealiseerd door waaivormige gespannen koorden, die nauwelijks zichtbaar zijn en die daardoor de transparantie van de overkapping vergroten. Hierdoor is – ondanks de grote overspanning – geen aparte ondersteuningskonstruktie (bijv. door middel van spanten) nodig om de spatkrachten op te vangen. Spatkrachten overigens, die door de keuze van de vorm van de overkapping – een halve cirkel – in feite binnen deze konstruktie zelf kunnen worden opgevangen. De gespannen koorden buiten deze mogelijkheid maximaal uit.

Hierdoor staat de kapkonstruktie relatief autonoom ten opzichte van de konstruktie van de passage.

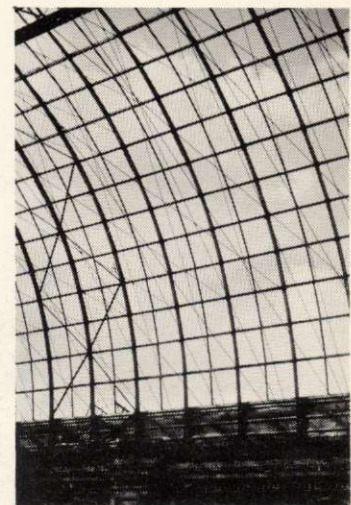
In langsrichting zorgen verstijvingskruizen voor de benodigde stijfheid.

In de passage-ruimte zijn verder nog van belang de gietijzeren konsoles waarop de uitkragende galerijen van de tweede verdieping rusten en de stenen bruggen door de passage-ruimten, die zich naar het midden toe verjongen ('dunner worden') en zo de momentenlijn volgen.

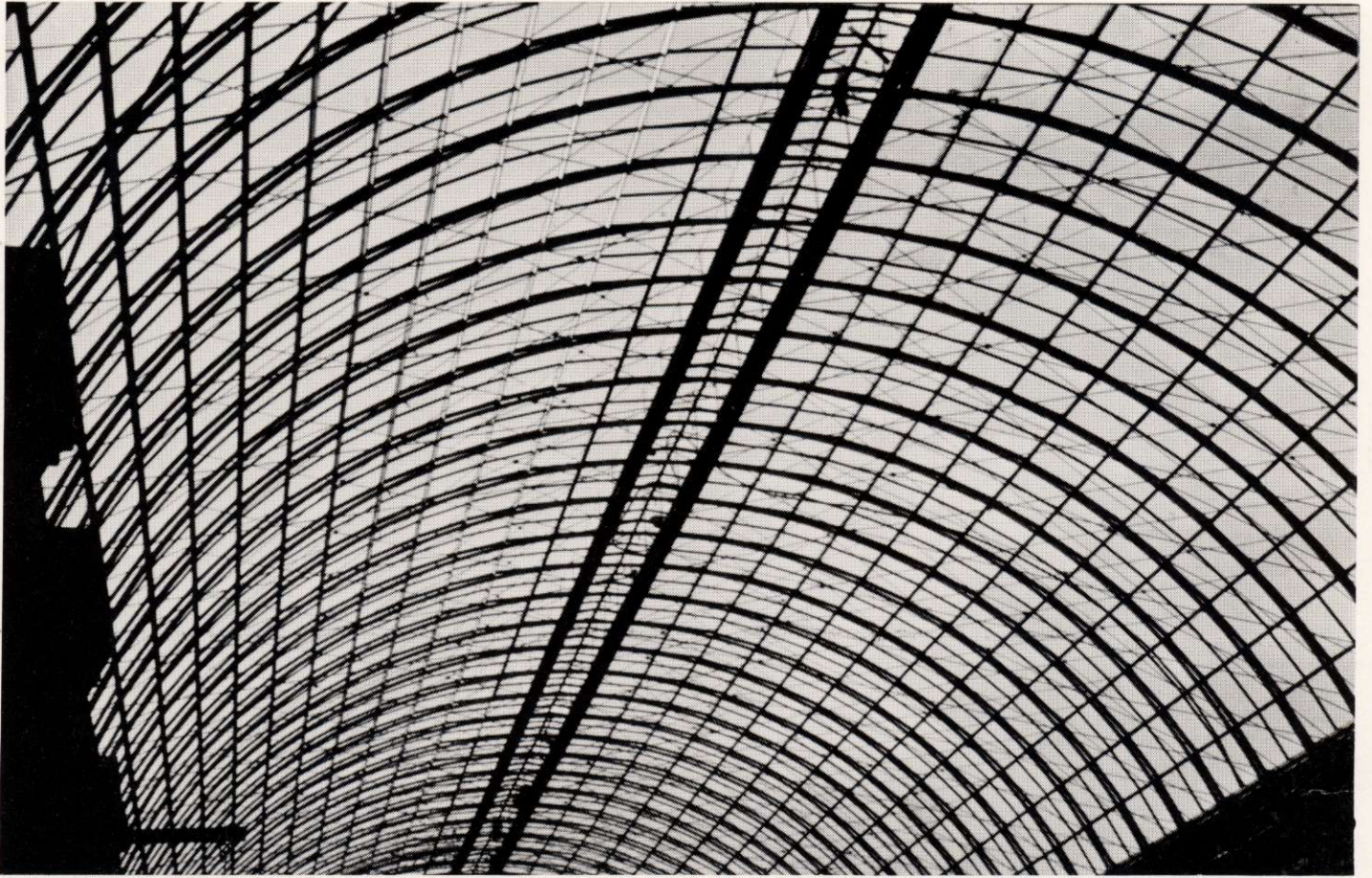
De ventilatie en verwarming van het gebouw geschiedt door roosters in de begane grond vloer en door ventilatoren in de passage-ruimten.

#### Literatuur

- J.F. Geist – Passagen, ein Bautyp des 19. Jahrhunderts, München, 1979.
- N. Pevsner – A history of building types, London, 1979.
- K. Berton – Moscow, an architectural history, 1977.
- M. Ilyin – Moscow, architecture and monuments, Moskou 1968.
- Moscow Iskusstvo – Moscow, monuments of architecture 18th–first third of the 19th century, Moskou, 1975.







*passage met ventilatoren*



*uitkragende galerij op gietijzeren konsoles en naar het midden 'verjongende' bruggen*

*petrowski passage, vanaf petrovka ulica*

