

1 The old High German word 'lantscaf' means an 'extensive inhabited area with uniform social and legal standards'. Analogous to the Latin 'provincia' and 'regio', the Middle German 'lantschaft' means the 'totality of inhabitants of a country/territory that is capable of acting politically'. The word landscape is a particularly commonly used word in Germanic languages to describe a region or territory. In Romance languages, the word is derived in virtually all cases from the Latin *pagus*, meaning 'rural district'.

oase
63

pag
32

2 'Above all Vidal's synthesis is pictorial. It emphasises form and pattern as they appear to the eye. This is true not only for the mode of life which he presents as integrated so neatly into its milieu. It is evoked by the image of the farmer, his house village and cart.', in: D.E. Cosgrove, *Social formation and symbolic landscape*, Madison, 1984, p. 29.

Joks Janssen

Forced Farewell On the Rise of the Superfarmer

'Agriculture does not necessarily require peasants'
John Berger

The historical and cultural image of the landscape, as it resonates throughout all manner of discussions these days, is – however closely tied to the contrast between nature and culture, between city and countryside – still primarily the legacy of a rural landscape, a landscape of agriculture. This rural landscape has also ensured regional diversity and the related idea of landscape identity. The origin of the word landscape reminds us of this regional and territorial connection. From the beginning it has also hinted at the presence of human beings in the landscape.¹ The landscape is not so much a natural scene as a human construct in which the characteristic features of the region find expression. In European painting, the landscape was long a landscape of farms, of fields, pastures and rural roads, a landscape shaped by the specific organisation of agriculture. Ever since the emergence of the landscape as a separate category, free of the land as an unmediated physical environment, aesthetic sensibility has been linked not so much to the image of the wilderness or the wasteland, but rather to that of the garden, a cultivated piece of ground. The countryside, after all, had to be tamed, colonised, made suitable for urban life. The image of the unspoiled and peaceful countryside played a significant role in this. And thus the landscape that displayed itself to the Western world was a neatly parcelled countryside, with flourishing crops and roaming livestock, which functioned as the hinterland and complement of the city. Only with the advent of the Romantic Period, product of the Enlightenment, was this image of the landscape adjusted and supplemented by more disturbing and sublime elements, such as the sea, mountains and woodlands, which eventually drove the agrarian landscape from the canvas. In the nineteenth century, however, the country was rediscovered by painters such as Turner, Corot, the Barbizon school and the Impressionists, laying the foundation for a representation of stereotyped rural areas still popular today.

The advent of regional geography, originally the basis of geographic sciences, with its description of the mutual connections and integrations between geographic facts and phenomena within a single (natural) territory, was also closely tied to the rural landscape resulting from agrarian land use. The work of the French geographer Paul Vidal de la Blanche (1845–1918), who in *Principes de la géographie humaine* ('Principles of Human Geography') sketched a picture of the region as a product of the struggle between human civilisation and natural obstacles, is illustrative in this regard. As a consequence of a particular technological and organisational civilisation, the human being reaches a characteristic mode of existence, which is subsequently translated into a physical arrangement of the landscape. The evocative and pictorial descriptions of these regions (*pays*) by Vidal de la Blanche provide first and foremost an insight into the pre-industrial and rural landscape.² A landscape still defined to a significant extent by traditional agrarian living, in which the unity of place and custom still coincides, and tradition, by means of the regime of repetition, of seasons and times of the

Gedwongen afscheid Over de opkomst van de superboer

'De landbouw heeft de kleine boer niet per se nodig'

John Berger

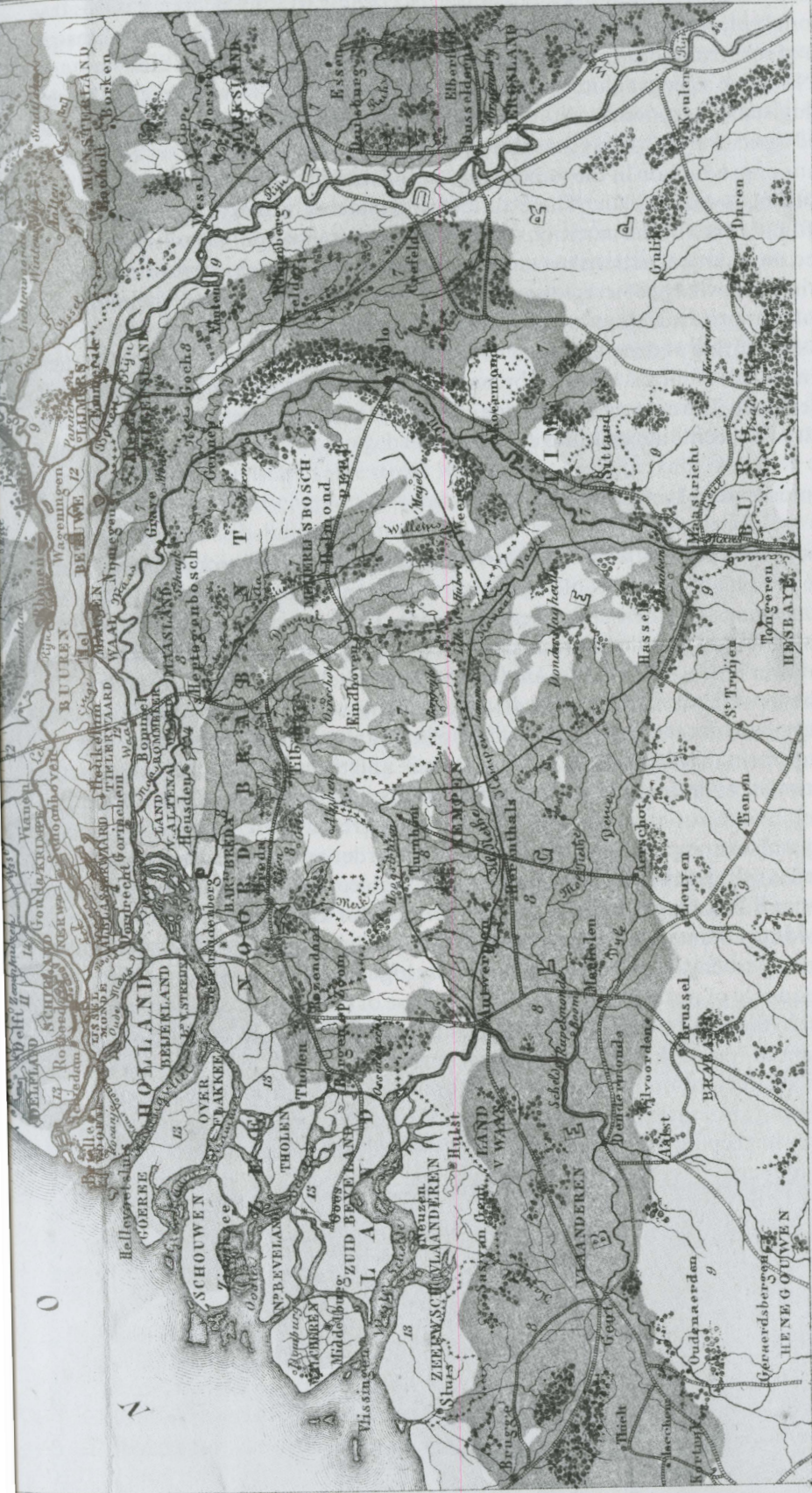
Het historische en culturele beeld van het landschap zoals dat vandaag de dag doorklinkt in allerhande discussies is, hoewel sterk verbonden met het contrast tussen natuurlijk en cultureel, tussen stad en platteland, toch voornamelijk de erfenis van een ruraal landschap, een landschap van de landbouw. Dit rurale landschap heeft tevens gezorgd voor de regionale diversiteit en het daarmee verbonden idee van landschappelijke identiteit. De oorsprong van het woord landschap herinnert ons nog aan deze regionale en territoriale gebondenheid. Vanouds duidt het tevens op de aanwezigheid van de mens in het landschap.¹ Het landschap is niet zozeer een natuurlijke scène, maar vooral een menselijke bewerking waarin de kenmerkende eigenschappen van de streek tot uitdrukking komen. In de Europese schilderkunst is het landschap dan ook lange tijd een landschap van boerderijen, van akkers, velden en landwegen – een landschap dat door de specifieke organisatie van de landbouw zijn vorm verkrijgt. Sinds het ontstaan van het landschap als een aparte categorie, los van het land als onbemiddelde fysieke omgeving, is de esthetische sensibeleit niet zozeer verbonden met het beeld van de wildernis of de woestijn, maar met dat van de tuin, een gecultiveerd stukje aarde. Het platteland moest immers worden getemd, gekoloniseerd, geschikt gemaakt voor het stedelijk leven. Het beeld van het onbedorven en vredige platteland speelde daarbij een grote rol. Zo was het landschap dat zich aan de westerse wereld toonde een keurig verkaveld platteland, met bloeiende gewassen en rondscharrelend vee, dat fungeerde als achterland en complement van de stad. Pas met de opkomst van de romantiek, product van de Verlichting, wordt dit beeld van het landschap aangepast en aangevuld met meer onheilspellende en sublieme elementen, zoals de zee, bergen en bossen, die uiteindelijk het agrarische landschap van het witte doek verdringen. In de negentiende eeuw wordt het platteland echter opnieuw ontdekt door schilders als Turner, Corot, de school van Barbizon en de impressionisten, die de basis leggen voor een nog steeds voortdurende populaire representatie van stereotiepe plattelandsstreken.

Ook het ontstaan van de regionale geografie, van oorsprong de basis van de geografische wetenschappen, is met de beschrijving van de onderlinge betrekkingen en integraties tussen geografische feiten en verschijnselen binnen eenzelfde (natuurlijk) territorium, nauw verbonden met het rurale landschap dat voortkomt uit het agrarische bodemgebruik. Exemplarisch in dit verband is het werk van de Franse geograaf Paul Vidal de la Blanche (1845–1918), die in *Principes de la géographie humaine* een beeld schetst van de regio als een product van de strijd tussen menselijke beschaving en natuurlijke belemmeringen. Als gevolg van een bepaalde technische en organisatorische beschaving komt de mens tot een typische bestaanswijze, die zich vervolgens vertaalt in een ruimtelijke ordening van het landschap. De evocatieve en picturale beschrijvingen van deze regio's ('pays') door Vidal de la Blanche geven eerst en vooral inzicht in het

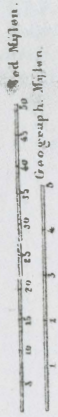
1 Het oude Hoogduitse woord 'lantscaf' betekent een 'omvangrijk bewoond gebied met uniforme sociale en wettelijke standaards'. Overeenkomend met het Latijnse 'provincia' en 'regio', betekent het Middelhoogduitse 'lantschaft' de 'totaliteit van inwoners van een land/territorium dat in staat is politiek te handelen'. Met name in de Germaanse talen is het woord landschap een veel voorkomende term om een regio of territorium te beschrijven. In de Romaanse talen stamt het woord in bijna alle gevallen af van het Latijnse 'pagus', dat 'ruraal district' betekent.

- 1 Woeste gronden
- 2 Looschen
- 3 Bepantingen
- 4 Veehouderij
- 7 Driestadsland
- 8 Vlaamsche bouwery
- 9 Korenbouwy zonder brack
- 10 " met brack
- 11 " met beveicling
- 12 Tarwevecht
- 13 Zeewaasche tarwevecht
- 14 Onregelmatige bouwery
- 15 Vruchtwisseling
- 16 Waaelbouwery
- 17 Rijntvecht
- 18 Waasoescrijcn en s





Schaal van 1:1500,000.



3 J. Berger,
'Introduction, in:
*Pig Earth, Into Their
Labours trilogy*,
London, 1979, p. 31.

4 H. Knippenberg
and B. de Pater, *De
eenwording van
Nederland*, Nijmegen,
1988, p. 104 and fur-
ther.

5 J.T.P. Bijhouwer,
*Het Nederlandse land-
schap*, Amsterdam,
1971, p. 12.

6 J.B. Jackson,
'A pair of ideal land-
scapes', in:
*Discovering the
Vernacular Landscape*,
New Haven, 1984,
pp. 9-55.

days, assures the continuity of existence. According to John Berger, it is this traditional culture, the culture of survival, in which the future is seen as a succession of recurring actions, which is so characteristic of the farmer's life.³

Not from a geographic, but rather from an agricultural viewpoint, the Dutch geologist and agronomist W.C.H. Staring, in the mid-nineteenth century, identified agricultural systems that had been created as the result of years of use of means of production in the same combinations, and the development of the land according to a fixed plan.⁴ These agricultural systems, which would later form the foundation for the partition of the Netherlands into agricultural areas, were based on a unity of actions over a long period in a single area. According to Staring, knowledge of a region should be based on a well-founded understanding of the agricultural system being applied. In each region, after all, a characteristic structuring and arrangement of the landscape, which was connected to the arrangement of farms, the development of the land, and the keeping of livestock, was evident. The agrarian landscape could thus be considered as the physical result of a specific agricultural culture.

Intervention Landscape

In the Netherlands as well, the relatively wide diversity of (regional) landscapes is the product of centuries-old agricultural husbandry, of a struggle between human beings and their natural environment. The familiar coherent landscape types, inimitably catalogued and described by landscape architect J.T.P. Bijhouwer in *Het Nederlandse landschap* ('The Dutch Landscape'), form the syntheses of this complex and multi-faceted process.⁵ These landscape types, however, are not the deliberate product of human intervention, of a physical arrangement that imposes its order on nature and the landscape. Instead it is a question of a continual adaptation of human beings to nature, of the farmer to a situation of constant instability. The relationship between what has come into being and what is produced, between physical order and physical arrangement, is not sharply defined, but rather diffuse and subject to change. The landscape historian J.B. Jackson once described it, in terms of ideal types, as 'vernacular', as a product of interaction between inhabitants and geography.⁶ It is a landscape of the day-to-day, which is characterised by high mobility and change. Not as a consequence of restlessness and an optimal use of land, but of a continual adaptation to the natural circumstances through the cultivation of the land *in situ*. Jackson contrasts this with the political landscape, a landscape of deliberate, planned intervention by government authorities: 'By political I mean those spaces and structures designed to impose or preserve a unity and order on the land, or in keeping with a long-range, large-scale plan.' The political landscape is not hindered by geographic or topographic limitations, but rather imposes its order on the local landscape. Whereas the political landscape, according to Jackson, is designed to make it possible for people to live in a just society, the day-to-day landscape evolved over the course of the struggle for survival human beings wage with the natural environment.

The radical changes that took place in the Dutch countryside after 1950 can be understood, somewhat caricaturally, as the transformation of a rural landscape, as described by Bijhouwer, into a political landscape, as described by Jackson. Whereas the landscape diversity in the pre-war situation was still the product of a locally connected agrarian way of life, in the post-war period it is deliberately subjected to a primarily political project of agricultural policy. This

oase
63

pag
36

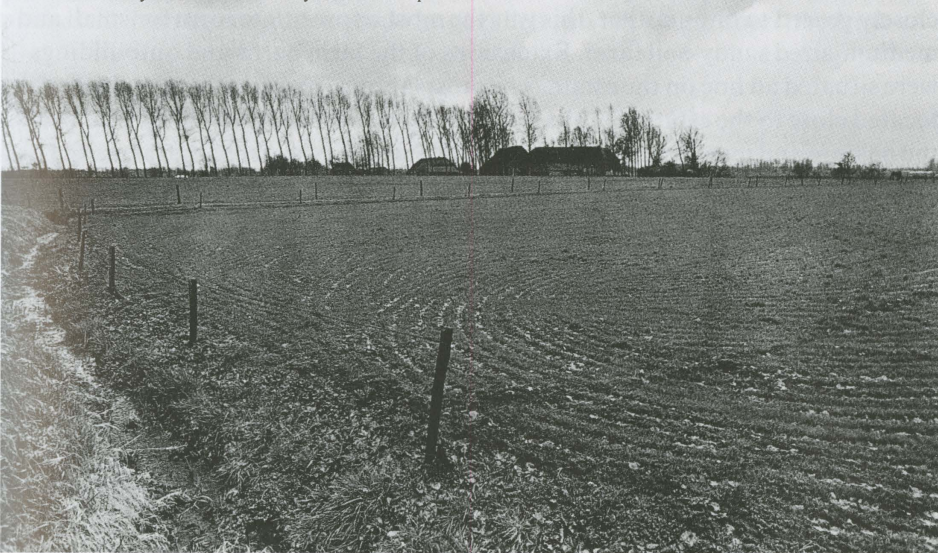
preïndustriële en rurale landschap.² Een landschap dat nog in hoge mate wordt bepaald door het traditionele agrarische wonen, waarin er nog eenheid van plaats en zede is, en de traditie, middels het regime van de herhaling, van seizoenen en tijden van de dag, de continuïteit van het bestaan zeker stelt. Volgens John Berger is het deze traditionele cultuur, de 'culture of survival', waarbij de toekomst wordt gezien als een opeenvolging van steeds terugkerende handelingen, die zo kenmerkend is voor het boerenbestaan.³

Niet vanuit een geografisch, maar vanuit een landbouwkundige optiek komt de Nederlandse geoloog en landbouwkundige W.C.H. Staring halverwege de negentiende eeuw tot de vaststelling van landbouwstelsels die ontstaan als gevolg van een jarenlang gebruik van productiemiddelen volgens dezelfde combinaties, en een bebouwing van de grond op basis van een vast schema.⁴ Deze landbouwstelsels, die de latere grondslag zullen vormen voor de indeling van Nederland in landbouwgebieden, zijn gebaseerd op een eenheid van handelen gedurende een lange periode over eenzelfde gebied. Volgens Staring diende de kennis van een streek te worden gebaseerd op een gefundeerd inzicht in het toegepaste landbouwstelsel. In elke streek was immers een typerende ordening en inrichting van het landschap waarneembaar die samenhangt met de inrichting van boerderijen, de bebouwing van het land, en het houden van vee. Het agrarisch landschap kon zo worden opgevat als de fysieke resultante van een specifieke landbouwcultuur.

Interventiële landschap

Ook in Nederland is de relatief grote diversiteit aan (regionale) landschappen een product van eeuwenlange landbouwhuishouding, van een strijd tussen de mens en zijn natuurlijke omgeving. De bekende samenhangende landschapstypen, zoals het esdorpenlandschap, rivierenlandschap, kampenlandschap en slagenlandschap, door de landschapsarchitect J.T.P. Bijhouwer op onnavolgbare wijze verzameld en beschreven in *Het Nederlandse landschap*, vormen de synthese van dit complexe en veelvormige proces.⁵ Deze landschapstypen zijn echter niet het welbewuste product van menselijk ingrijpen, van een ruimtelijke inrichting die zijn orde oplegt aan de natuur en het landschap. Er is eerder sprake van een continue aanpassing van de mens aan de natuur, van de boer aan een toe-

Situering van hoeve in het zandlandschap /
Location of farmyard within the sandy soils landscape



2 'Above all Vidal's synthesis is pictorial. It emphasises form and pattern as they appear to the eye. This is true not only for the mode of life which he presents as integrated so neatly into its milieu. It is evoked by the image of the farmer, his house village and cart.' In: D.E. Cosgrove, *Social Formation and Symbolic Landscape*, Madison 1984, p. 29.

3 'Inleiding', in: J. Berger, *De vrucht van hun arbeid*, Amsterdam 1998, pp. 31.

4 H. Knippenberg, B. de Pater, *De eenwording van Nederland*, Nijmegen 1988, pp. 104 e.v.

5 J.T.P. Bijhouwer, *Het Nederlandse landschap*, Amsterdam 1971, p. 12.

7 H. Lörzing, 'Milton Friedman op de trekker', *de Volkskrant*, 19 January 1995.

8 See for instance E.W. Hofstee, '75 jaar ontwikkeling van de Nederlandse landbouw', in: A. Lammerts and others (ed.), *Driekwart eeuw plattelandsgroei*, Wageningen, 1963, pp. 92-128.

oase 9
63
pag
38

'Aside from the difficulties inherent in poor soils in areas where roads are bad, housing remote, water solutions insufficient and where the sale of products was inadequate and mainly confined to the local village, where [farmers] were not only dependent on landowners but also on buyers, and where tithe predominated and capital was lacking, aside from all of this, throughout history the Meijerij was subject to the calamities of war.', in: W.J.D. Iterson, *Schets van de landhuishouding der Meijerij*, 's-Hertogenbosch, 1868, pp. 5-6.

10 The 'three course system means the cultivation system operates according to a schedule of crop rotation: winter grain, summer grain, fallow. The fallow period is necessary to allow the soil regain its vigour. The emphasis in this extensive system was on arable crops. Livestock was kept for the service of arable farming.

project, categorised as modernisation by Berger, created a landscape that forced a literal break with the existing landscape types. Post-war agriculture, and the landscape in its wake, was the subject of strict governmental involvement, aiming to influence the structure of agriculture. An intervention landscape was created, a landscape as a result of political regulation.⁷ On the sandy soils in the south of the Netherlands, this shift in agricultural policy and the relationships between agriculture and landscape made possible a highly explosive agrarian development. Especially in the Peel, in the east of Brabant, an exceptionally efficient agrarian production landscape was constructed, which can be presented as emblematic of this shift. This landscape is the result of a process that can be perfectly described by means of the ups and downs of the small farming industry.

Transition in Agriculture

At the end of the nineteenth century, when the modernisation of agriculture in the West and the North of the country had definitely progressed, agriculture on the sandy soils seemed to be in deep crisis. The 1886 report of the National Agriculture Commission paints a worrying picture of agriculture in the east and south of the Netherlands.⁸ In another, more personal report on the situation of agriculture in North Brabant a similar picture of poverty and underdevelopment emerges.⁹ Because of their peripheral location and geological composition, these areas had missed the boat of development. The meagre sandy soils produced inadequate harvests and were under relatively extensive use under the three course rotation system.¹⁰ The use of the land, entirely determined by fertilizer production and fertilizer storage, had resulted in a landscape that consisted for the most part of vast, common heathlands owned by municipalities, and within them, like islands, small clusters of construction in a minutely determined parcel allotment. In Brabant, as a legacy of Frankish inheritance custom, the family farm was divided among the children. In terms of inheritance law, Brabant belonged to the so-called 'partition areas'. This resulted in small farms and a significant fragmentation of the parcels. There were no large, connected pasture and meadow land fields; the landscape presented an intricate, fragmented and irregular picture. The farming industry that this landscape fostered was topologically organised by farms of the Frankish type, farms that are characterised by a long volume combining the house and the working quarters under one roof. Because the number of livestock was limited and the operations were closely geared to one another, this was the most appropriate form for small and medium-sized sandy-soil farm. Extensions of the farm barns and outbuildings were situated ad hoc on the estate. The most labour-intensive farmlands were located close to the estate, such as nurseries, fruit orchards and cultivated fields; the pasture and meadow lands were located further away from the farm.

The pressure on the available land was very high. Because the heathlands were an integral part of the agricultural system, there was hardly any reclamation of wasteland. This kept many farms small and created further fragmentation of the parcels due to increased population pressure. The general picture of the sandy soils at the end of the nineteenth century was not considered very rosy by many agricultural experts. The situation was labelled 'primitive' and 'backward'. According to the experts, many mistakes continued to be made in the farming practice. It should be noted that this is a coloured representation based on a comparison with the market-oriented, capital-intensive and specialised farms in Holland. It was not so much that the 'primitive' farms in Brabant were

stand van voortdurende onbestendigheid. De verhouding tussen het ontstane en het gemaakte, tussen ruimtelijke orde en ruimtelijke inrichting, is er niet scherp omljnd, eerder diffuus en aan verandering onderhevig. Door de landschaps-historicus J.B. Jackson is dit landschap eens ideaaltypisch omschreven als 'vernacular', als product van de interactie tussen bewoners en geografie.⁶ Het is een landschap van het alledaagse, dat wordt gekenmerkt door een hoge mobiliteit en verandering. Niet als gevolg van rusteloosheid en een optimalisering van het grondgebruik, maar van een continue aanpassing aan de natuurlijke omstandigheden door de bewerking van het land *in situ*. Daar tegenover stelt Jackson het 'political landscape', een landschap van welbewuste, planmatige ingrepen door de overheid: 'By political I mean those spaces and structures designed to impose or preserve a unity and order on the land, or in keeping with a long-range, large-scale plan.' Het politieke landschap stoort zich niet aan geografische of topografische beperkingen, maar legt zijn orde aan het lokale landschap op. Waar het politieke landschap volgens Jackson bewust is vormgegeven om het voor mensen mogelijk te maken in een rechtvaardige maatschappij te leven, evolueert het alledaagse landschap in de loop van de overlevingsstrijd die de mens met de natuurlijke omgeving aangaat.

De ingrijpende wijzigingen die na 1950 op het Nederlandse platteland hebben plaatsgevonden zijn, enigszins karikaturaal, te begrijpen als de transformatie van een ruraal landschap, zoals beschreven door Bijhouwer, naar een politiek landschap, zoals omschreven door Jackson. Is de landschappelijke diversiteit in de vooroorlogse situatie nog het product van een lokaal gebonden agrarische bestaanswijze, in de naoorlogse periode wordt ze bewust onderworpen aan een voornamelijk (landbouw)politiek project. Dit project, dat door Berger als modernisatie is getypeerd, heeft een landschap voortgebracht dat een letterlijke breuk forceerde met de bestaande landschapstypen. De naoorlogse landbouw, en in het kielzog daarvan het landschap, werd onderworpen aan een strikte overheidsbemoediging die zich richtte op de beïnvloeding van de landbouwstructuur. Zo ontstond een interventielandschap, een landschap als resultante van politieke regulering.⁷ Op de zandgronden in het zuiden van Nederland heeft deze verschuiving in de landbouwpolitiek en de betrekkingen tussen landbouw en landschap een zeer explosieve agrarische ontwikkeling mogelijk gemaakt. Met name in de Peel, in het oosten van Brabant, werd een uiterst efficiënt agrarisch productielandschap uitgebouwd, dat als emblematisch voor deze verschuiving kan worden opgevoerd. Dit landschap is de resultante van een proces dat zich uitstekend laat beschrijven door middel van de lotgevallen van het kleine boerenbedrijf.

Overgang in de landbouw

Aan het einde van de negentiende eeuw, als de modernisering van de landbouw in het westen en het noorden van het land zich definitief heeft doorgezet, lijkt de landbouw op de zandgronden in diepe crisis te verkeren. Het rapport van de Staatscommissie voor de Landbouw uit 1886 schetst een zorgwekkend beeld van de landbouw in Oost- en Zuid-Nederland.⁸ In een ander, meer persoonlijk verslag over de situatie van de landbouw in Noord-Brabant komt een soortgelijk beeld van armoede en onderontwikkeling naar voren.⁹ Vanwege de perifere ligging en geologische geaardheid hadden deze gebieden de boot van de ontwikkeling gemist. De schrale zandgronden leverden een gebrekkige opbrengst en kenden een relatief extensief gebruik volgens het drieslagstelsel.¹⁰ Het gebruik van de bodem, dat geheel in het teken stond van mestwinning en mestbewaring,

6 J.B. Jackson, 'A pair of ideal landscapes', in: *Discovering the Vernacular Landscape*, New Haven 1984, pp. 9-55.

7 H. Lörzing, 'Milton Friedman op de trekker', *de Volkskrant*, 19 januari 1995.

8 Zie o.a. E.W. Hofstee, '75 jaar ontwikkeling van de Nederlandse landbouw', in: A. Lammerts e.a. (red.), *Driekwart eeuw plattelandsgroei*, Wageningen 1963, pp. 92-128.

9 'Behalve de moeilijkheden eigen aan alle schrale gronden in streken, waar bovendien wegen slecht, woningen afgelegen, wateroplossingen onvoldoende zijn en waarde afzet van voortbrengselen gebrekkig en hoofdzakelijk tot het eigen dorp beperkt was; waar men dus behalve van grondeigenaars nog afhankelijk was van kooplieden, en waar tienden heerschten en kapitaal ontbrak; behalve dit alles, droeg de Meijerij door alle tijden heen de rampen des oorlogs.' In: W.J.D. Iterson, *Schets van de landhuis-houding der Meijerij, 's-Hertogenbosch 1868*, pp. 5-6.

10 Onder het drieslagstelsel wordt het akkerbouwstelsel verstaan dat wordt bebouwd volgens het vruchtwisselingsschema: wintergraan, zomergraan, braak. De periode van braak is nodig om de grond weer op kracht te laten komen. Bij dit extensieve stelsel lag de nadruk op de akkerbouw. De veeteelt stond in dienst van de akkerbouw.

11 G. van den Brink, "De arbeid is alles, de mensch niets..." Aard en ontwikkeling van het boerenbedrijf in de Kempen 1800-1900', *Tijdschrift voor Sociale Geschiedenis*, vol. 17, no. 1, 1991, pp. 50-72.

behind their colleagues in the north and west, but that they had a different rationale because of diverse circumstances. The farms were not so much oriented toward the market as they were toward self-sufficiency, a broadening of social security and a minimisation of business risks. These family farms managed to survive unfavourable conditions because of their more independent position in regard to the market. The flexible deployment of labour and the capacity for 'self-exploitation' were important factors for survival.¹¹

This situation was only altered roughly starting in 1890, primarily because of industrialisation. From that point on, agricultural modernisation also got underway on the sandy soils. A complex set of factors led to the disappearance of the 'old' forms of agriculture in a matter of a few decades. Remarkably, however, these changes were highly beneficial to the small farmers. The most significant factor is the introduction of artificial fertilizer, which provided a solution to the fertilizer problem and made possible a substantial increase in the productivity of the land. Artificial fertilizer virtually deprived the heathlands of any function, and new reclamation areas became possible. In addition, moving butter making from the farm to the butter factories played a significant part. These changes were made possible through the founding of farmers' organisations and cooperatives, which by means of information, credit extension and purchase policy provided needed support to small farmers. This network of cooperative organisations, with its principle of mutual self-help, formed a socio-economic instrument to achieve change and modernisation in agriculture. They formed an essential link between the farmer and the global market. In the wake of these organisations, various objects, all components of this agriculture network, were introduced into the countryside: a system of dairy factories, NCB warehouses, transport and shipping enterprises, turf and straw container factories, banks, schools, etc. This introduced a new order into the existing landscape patterns and structures, creating hybrid combinations that were on the one hand grounded in the traditional culture of the countryside and on the other hand made optimal use of the new conditions that had emerged with the expansion of the train, tram and road network and the electrification of the countryside. This made it possible to link many separate farming enterprises together into a significant factor in the national and international market. Artificial fertilizer and dairy factories, both products of the industrial organisation, were turned into an advantage for the capital-deprived small farmer through the cooperative organisation, which handled purchasing and distribution. These opportunities to increase per-hectare production allowed small farmers to substantially expand their livelihood.

Because the new reclamation areas reduced the pressure on livelihood and because artificial fertilizer made more intensive production possible, the 'partition' of farms was no longer seen as a problem. In addition, the high birth rates and the rapid decline in death rates at the beginning of the twentieth century factored into the strong growth in the number of small farm enterprises in Brabant. The eventual result of these socio-economic developments was that inhabitants became disconnected from their land. In effect, a commercialisation of the land took place. Whereas in the rural, pre-industrial order, land and labour could not be considered separately, in the capitalist order agriculture was best served by a privatisation of common lands, in order to achieve the greatest possible freedom in dealing with ownership of the land. The countryside was made subject to the needs of an expanding urban population. Although the land could not be mobilised, its products could be transported. The mobility of goods

oase
63

pag
40

had een landschap tot gevolg dat voor het grootste deel bestond uit uitgestrekte, gemeenschappelijke heidegronden in eigendom van gemeenten, en daarbinnen als eilanden, kleine clusteringen van bebouwing in een fijn versneden verkaveling. In Brabant werd als gevolg van de Frankische erfrechtgewoonte het ouderlijk bedrijf bij de erfenis onder de kinderen verdeeld. In erfrechtelijk opzicht behoorde Brabant daarmee tot de zogenaamde 'splittingsgebieden'. Dit leidde tot kleine bedrijven en een sterke versnippering van de kavels. Grote aaneengesloten weide- en hooilanden kwamen er niet voor, het landschap gaf een fijnmazig, versnipperd en onregelmatig beeld. Het boerenbedrijf dat dit landschap voortbracht, was typologisch georganiseerd door de langgevelboerderij, die woning en bedrijfsruimte integreerde onder één kap. Omdat de veestapel veelal beperkt van omvang was en de bedrijfsactiviteiten nauw op elkaar waren afgestemd, was dit de meest geschikte vorm voor het kleine en middelgrote zandbedrijf. Bij uitbreiding van het bedrijf werden ad hoc schuren en bijgebouwen op het erf geplaatst. De meest arbeidsintensieve landerijen lagen dicht bij het erf, zoals tuinderijen, fruitboomgaarden en akkers, de wei- en hooilanden lagen op grotere afstand van de boerderij.

De druk op de beschikbare grond was zeer groot. Omdat de heide een onlosmakelijk onderdeel vormde van het landbouwsysteem was er van ontginning van woeste grond nauwelijks sprake. Hierdoor bleven veel bedrijven klein en vond, bij toegenomen bevolkingsdruk, verdere versnippering van de percelen plaats. Het algemene beeld van de zandgronden aan het einde van de negentiende eeuw wordt door vele landbouwdeskundigen als weinig rooskleurig beschouwd. De toestand werd bestempeld als 'primitief' en 'achterlijk'. Aan de uitgeoefende bedrijfsvoering kleefden volgens de deskundigen vele fouten. Opgemerkt moet worden dat het hier een gekleurde beeldvorming betreft die zich baseerde op een vergelijking met de marktgeoriënteerde, kapitaalintensieve en gespecialiseerde boerenbedrijven in Holland. De 'primitieve' boerenbedrijven in Brabant liepen niet zozeer achter op hun collega's in het Noorden en Westen, maar kenden door diverse omstandigheden een andersoortige rationaliteit. De bedrijven waren niet zozeer gericht op de markt als wel op zelfvoorziening, op een verbreding van de bestaanszekerheid en een minimalisering van bedrijfsrisico's. Door een meer onafhankelijke positie ten opzichte van de markt konden deze gezinsbedrijven ook bij ongunstige omstandigheden blijven voortbestaan. De flexibele inzet van arbeid en het vermogen tot 'zelfexploitatie' vormden daarbij belangrijke overlevingsfactoren."

In deze situatie komt pas ruwweg vanaf 1890 verandering door met name de industrialisatie. Vanaf dat moment zet de modernisering van de landbouw ook op de zandgronden door. Een complex van factoren zorgt er voor dat binnen het tijdsbestek van enkele decennia de 'oude' vormen van landbouw verdwijnen. Opvallend is echter dat deze veranderingen de kleine boeren juist sterk bevoordelen. De belangrijkste factor is wel de invoering van kunstmest, die een oplossing bracht voor het mestvraagstuk en een aanzienlijke verhoging van de productiviteit van de grond mogelijk maakte. Als gevolg van de kunstmest raakt de heidegrond vrijwel functieloos en worden ontginningen mogelijk. Daarnaast was de verplaatsing van de boterbereiding op de boerderij naar de boterfabrieken van groot belang. Deze veranderingen werden mogelijk gemaakt door de oprichting van boerenorganisaties en coöperaties, die middels voorlichting, kredietverschaffing en aankoopbeleid, de kleine boeren een noodzakelijke ondersteuning boden. Dit netwerk van coöperatieve organisaties, met hun principe van wederkerige zelfhulp, vormden een sociaal-economisch instrument om

11 G. van den Brink, "De arbeid is alles, de mensch niets..." Aard en ontwikkeling van het boerenbedrijf in de Kempen 1800-1900", *Tijdschrift voor Sociale Geschiedenis*, jrg. 17 (1991) nr. 1, pp. 50-72.

oase
63

pag
41

12 K. Polanyi, *The Great Transformation*, Boston, 1957.

for an expanding market was assured by the construction of transport systems that provided access to the countryside.¹²

13 Private entrepreneurs with capital from Holland sometimes established farms 40 hectares in size, thereby eclipsing at a single stroke the small Brabant sandy-soil farm – on average about 5 hectares. These large-scale projects were sometimes coupled with the construction of spacious country houses and park-like surroundings.

oase
63

pag
42

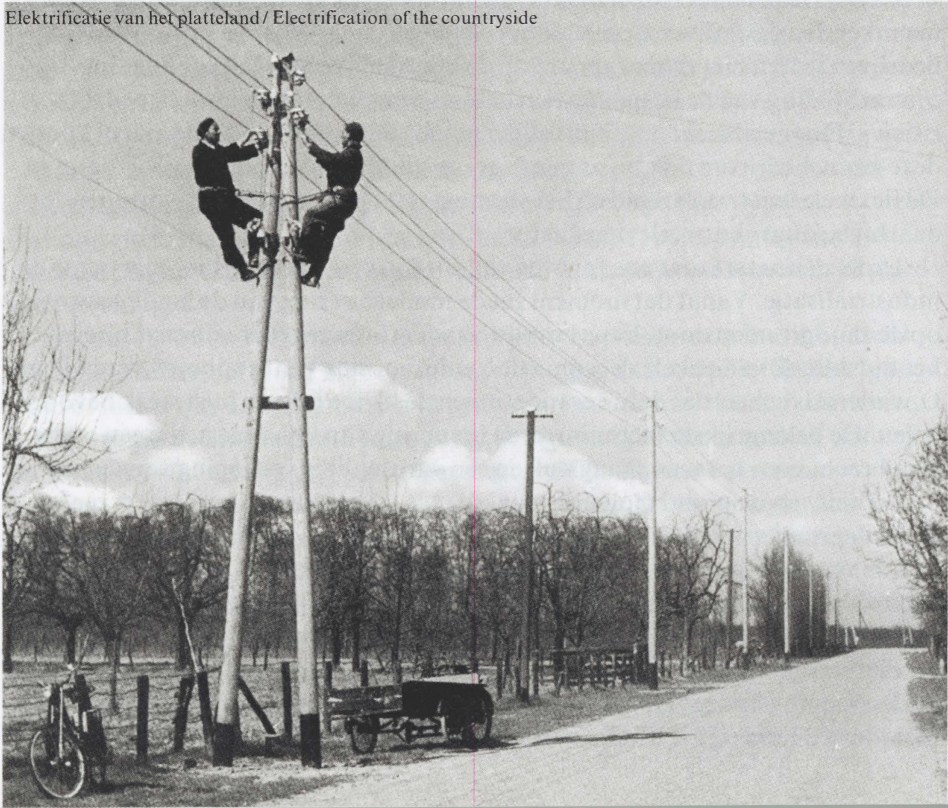
14 S.L. Louwes, 'Het gouden tijdperk van het groene front; het landbouwbeleid in de na-oorlogse periode', in: *Nederland na 1945*, Deventer, 1980.

New Space

In the Peel as well, the systematic reclamation of large sections of the wasteland and peat moors created a new playing field for the small farm enterprise starting in 1900. Although the drive to reclamation between 1900 and 1930 also led to large-scale interventions in the landscape that deviated significantly from the existing fragmented ownership structure, the largest section of the Peel was cultivated by much smaller parcels upon which young farmers, with the help of rent-free loans from the State as well as the help of the municipalities, could start new farms.¹³ This collectively supported reclamation policy truly took off after 1920, when the national government extended advantageous credits for the setting up of small agricultural enterprises and contributed a portion of the wages of unemployed labourers, so that job-creation projects could be started. At the same time, the labour intensity on these farms was systematically increased. Many farms acquired the character of a family business. Limited mechanisation on these farms meant there was a great need for manpower. Redeployment to the industrial enterprises in the countryside was only a necessary alternative for the very smallest farmers and farm labourers.

Around 1930, however, agriculture was hit by a serious crisis that was primarily the result of overproduction of grain on the world market and the economic crisis that broke out in the United States in 1929. This crisis, which brought the problems of the small farmers to the fore, was also the occasion for a large-scale expansion of active government involvement in agriculture.¹⁴ The small farming enterprises had fallen behind not only because of the miserable economic conditions, but also because of their limited expertise, the spread-out positions of the

Elektrificatie van het platteland / Electrification of the countryside



tot verandering en modernisering van de landbouw te komen. Ze vormden een essentiële schakel tussen boer en wereldmarkt. In het spoor van deze organisaties werden diverse objecten, onderdeel van dat landbouwnetwerk, in het platteland gevoegd: een stelsel van onder meer zuivelfabrieken, pakhuizen van de NCB, transport- en expeditiebedrijven, turf- en strohulzenfabrieken, banken en scholen. Zo werd een nieuwe ordening toegevoegd aan de bestaande landschappelijke patronen en structuren, waardoor hybride combinaties werden gevormd die zich enerzijds inschreven in de traditionele plattelandscultuur, en anderzijds optimaal gebruikmaakten van de nieuwe condities die ontstonden met de uitbouw van trein-, tram- en wegennet en de elektrificatie van het platteland. Zo was het mogelijk vele afzonderlijke boerenbedrijven aaneen te schakelen tot een factor van betekenis in de (inter)nationale markt. Kunstmest en melkfabriek, beide product van de industriële revolutie, werden door de coöperatieve organisatie, die zorgde voor inkoop en distributie, een voordeel voor de kapitaalarme kleine boer. Deze mogelijkheden voor het opvoeren van de productie per hectare stelde de kleine boer in staat zijn bestaansbasis aanzienlijk te vergroten.

Doordat de druk op de bestaansbasis afnam als gevolg van de ontginningen, en een intensievere productie mogelijk werd door de kunstmest, werd 'splitsing' van bedrijven niet langer als een probleem ervaren. Daarnaast waren de hoge geboortecijfers en de snelle daling van het sterftecijfer aan het begin van de twintigste eeuw factoren in de sterke groei van het aantal kleine boerenbedrijven in Brabant. Het uiteindelijke gevolg van deze sociaal-economische ontwikkelingen was een ont koppeling van bewoners en hun grond. Feitelijk vond een commercialisatie van de bodem plaats. Waar in het rurale, preindustriële bestel land en arbeid niet los van elkaar te denken zijn, is in het kapitalistische bestel de landbouw het beste gediend bij een privatisering van de gemeenschappelijke gronden, om een zo groot mogelijke vrijheid in de omgang met het eigendom van het land te verkrijgen. Het platteland werd aan de noden van een expanderende stedelijke bevolking onderworpen. Hoewel de grond niet kon worden gemobiliseerd, konden de producten daarvan wel degelijk worden getransporteerd. De mobiliteit van goederen voor een expanderende markt werd zeker gesteld door de aanleg van transportsystemen die het platteland ontsloten.¹²

Nieuwe ruimte

Ook in de Peel ontstond vanaf 1900 door de stelselmatige ontginning van grote delen van de woeste grond en het hoogveen een nieuw speelveld voor het kleine boerenbedrijf. Hoewel de ontginningsdrift in de periode 1900–1930 ook zorgde voor grootschalige interventies in het landschap, die sterk afweken van de bestaande versnipperde en gefragmenteerde bezitsstructuur, werd het grootste deel van de Peel echter ontgonnen door veel kleinere percelen waarop jonge boeren, met hulp van renteloze voorschotten van het Rijk en met hulp van gemeenten, nieuwe boerderijen konden starten.¹³ Deze collectief ondersteunde ontginningspolitiek nam een grote vlucht na 1920, toen de rijksoverheid gunstige kredieten verschaftte voor de oprichting van kleine landbouwbedrijven en een bijdrage verschaftte aan de lonen van werkloze arbeiders, zodat werkverschaffingsprojecten konden worden opgestart. Tegelijkertijd werd de arbeidsintensiteit op deze bedrijven stelselmatig opgevoerd. Veel bedrijven kregen het karakter van een gezinsbedrijf. Door de beperkte mechanisatie van deze bedrijven was er een grote behoefte aan arbeidskrachten. Afvloeiing naar het industriebedrijf

¹² K. Polanyi, *The great transformation*, Boston 1957.

¹³ Kapitaalkrachtige particuliere ondernemers uit Holland stichtten soms boerenbedrijven met een omvang van 40 ha, daarmee in één klap het kleine bedrijf van de Brabantse zandgrond (gemiddeld circa 5 ha) achter zich latend. Deze grootschalige projecten gingen soms gepaard met de aanleg van riante buitenhuizen en parkachtige omgevingen.

15 With the agricultural crisis and the exclusionary attitude of foreign trading partners, the free market was replaced by a protectionist model. The crisis legislation provided for a coherent system of price, breeding and production controls, regulations on import and export and tariffs on products.

oase
63
pag
44
16 Starting in 1936, small mixed farms received assistance from the Small Farms Department in the form of information and assistance measures. Farms up to 5 hectares received financial assistance, and later payments in kind (artificial fertilizer, livestock feed, etc.) in order to provide some remedy for the bad economic situation. This arrangement, which would only systematically dismantled in the post-1950 period, was used by many small farmers in Brabant.

17 'The beneficial aspects of traditionally derived forms should be adopted and brought into line with current requirements for sound farming practice', was how the authors of the publication *Boerderijen in Nederland* (Arnhem, 1941) put it.

parcels and the high lease prices. The Dutch government implemented the Agricultural Crisis Act 1933, which provided measures for limiting surpluses so that profitable production could be made possible.¹⁵ These were measures with particularly advantageous consequences for large farmers. The small farmer, however, was hit extra hard by the crisis. An attempt to address this issue was made by creating the Small Farms Department in 1936. Because small farmers were trying to earn an income elsewhere and therefore neglecting their farms, they were set to work, in the framework of job-creation, to bring cultural-technical improvements to their own farms.¹⁶ At the same time, the disproportionate ratio of available land to the number of young farmers looking for a farm was exacerbated by the crisis. The redeployment of farmers to sectors other than agriculture stagnated because of limited industrial activity. Many children of farming families were therefore compelled to continue to work on the family farm, even though there was insufficient productive work to be done.

In contrast to other provinces where reclamation stalled around 1930 as a result of the agrarian crisis, reclamation areas in Brabant were maintained due to government interventions and high population pressure. With the help of the Agricultural Workers Act – in order to combat the poverty resulting from high unemployment – simple farm workers' cottages were built on parcels of about 2 to 3 hectares of land. The farm labourer could build up a 'semi-livelihood' here, with some chickens, pigs and cows. Simultaneously, along with reclamation initiatives by farmers and farm labourers supported by municipalities, the municipalities themselves increasingly took the initiative to plant woodlands. This two-pronged municipal policy in effect resulted in the development of two new landscape patterns: on the one hand the large-scale woodlands on the poorest sandy soils and on the other hand the smaller-scale private reclamations by farmers and farm labourers, typified by a regular pattern of ditches, roads, tree plantings and farms. Both patterns formed new elements in the intricate and small-scale parcelled cultural landscape of the Brabant sandy soils. Alongside the landscape of the traditional and pre-industrial farm, built around a collective use of wasteland, now emerged a primarily artificial and rationally parcelled landscape, maintained by regulation of the water management and use of artificial fertilizer. With the advent of mechanised reclamation by the *Nederlandse Heidemaatschappij* (Dutch Heathland Reclamation Society), reclamation was incorporated within a large-scale and rationally organised policy. The incremental approach was replaced by engineering thinking, which along with greater government involvement delineated the playing field for reclamation along increasingly stricter lines. The arrangement of farms and estates was also subjected to the logic and standards of agricultural and reclamation engineering and modern business practice. In setting up new farms, however, an attempt was still made to fit in with locally related farm types.¹⁷ More streamlined and rationalised versions of the Frankish farm made their appearance.

Problems of the Small Farmer

Around 1950, following a period of reconstruction and recovery, most farms had regained their original, pre-war operational size and capacity. The sandy soil farms in Brabant were still small, on average less than 10 hectares in size. The mixed farm type was dominant. A characteristic of this type was the spreading of economic and technical risks over diverse branches of operation. This resulted in a hybrid combination of arable and pasture lands, arable crops, some

op het platteland vormde alleen voor de allerkleinste boeren en boerenarbeiders een noodzakelijk alternatief.

Rond 1930 echter raakte de landbouw verstrikt in een ernstige crisis die in hoofdzaak ontstond door overproductie van graan op de wereldmarkt en de economische crisis die in 1929 in Amerika uitbreekt. Deze crisis, die de problematiek van de kleine boeren op de voorgrond plaatste, vormde tevens de aanleiding voor een omvangrijke uitbreiding van de actieve overheidsbemoediging in de landbouw.¹⁴ De achterstand van de kleine boerenbedrijven zou niet alleen worden bepaald door de miserabele economische omstandigheden, maar ook door de geringe vakbekwaamheid, de verspreide ligging van de percelen en de hoge pachtprizen. De Nederlandse regering stelde in 1933 de Landbouwcrisiswet in, die voorzag in maatregelen betreffende het beperken van overschotten zodat lonende productie mogelijk werd gemaakt.¹⁵ Dit waren maatregelen die vooral voor grote boeren 'gunstige' uitwerkingen hadden. De kleine boer werd echter extra hard getroffen door de crisis. Gepoogd werd om met de oprichting van de Dienst voor de Kleine Boerenbedrijven (DKB) in 1936 iets aan dit vraagstuk te doen. Omdat kleine boeren hun inkomsten elders poogden te verwerven en hun bedrijf daardoor verwaarloosden, werden ze in het kader van de werkverschaffing tewerkgesteld op eigen bedrijf om cultuurtechnische verbeteringen aan te brengen.¹⁶ Tegelijkertijd werd door de crisis de wanverhouding tussen beschikbare grond en het aantal jonge boeren op zoek naar een bedrijf pregnant. Afvloeiing van boeren in andere sectoren dan de landbouw stagneerde als gevolg van geringe industriële bedrijvigheid. Veel boerenzoons bleven daarom noodgedwongen werkzaam op het ouderlijk bedrijf, ook al was er onvoldoende productieve arbeid voorhanden.

In tegenstelling tot andere provincies, waar de ontginning rond 1930 stakte als gevolg van de agrarische crisis, werden in Brabant de ontginningen door overheidsingrijpen en de sterke bevolkingsdruk voortgezet. Met behulp van de Landarbeiderswet werden – om het pauperisme als gevolg van de grote werkloosheid te bestrijden – eenvoudige landarbeiderswoningen gebouwd op percelen van ca. 2-3 hectare grond. Hier kon de landarbeider een 'half bestaan' opbouwen, met wat kippen, varkens en koeien. Tegelijkertijd met de door gemeenten ondersteunde ontginningsinitiatieven van boeren en landarbeiders namen gemeenten zelf steeds vaker het initiatief tot bebossing van gronden. Met dit gemeentelijk tweesporenbeleid werden feitelijk twee nieuwsoortige landschapspatronen uitgebouwd: enerzijds de grootschalige bosgebieden op

14 S.L. Louwes, 'Het gouden tijdperk van het groene front; het landbouwbeleid in de na-oorlogse periode', in: J.E. Ellemers (e.a.), *Nederland na 1945*, Deventer 1980.

15 Met de landbouwcrisiswet en de afwerende opstelling van buitenlandse handelspartners werd de vrije handel verruimd voor een protectionistisch model. De crisiswet voorzag in een samenhangend stelsel van prijs-, teelt-, en productieregelingen, voorschriften bij in- en uitvoer en heffingen op producten.

16 Het kleine gemengde bedrijf werd vanaf 1936 door de DKB ondersteund door voorlichting en steunmaatregelen. Bedrijven tot 5 ha kregen geldelijke uitkeringen, en later betalingen in natura (kunstmest, veevoer, etc.) om de slechte economische situatie enigszins te ondervangen. Van deze regeling, die pas stelselmatig werd afgebouwd in de periode na 1950, hebben veel kleine boeren in Brabant gebruik gemaakt.

oase
63

pag
45

Ontginningsdorp Venhorst / Venhorst, a land-reclamation village



18 A. Maris and others, *Het kleine-boeren-vraagstuk op de zandgronden*, Assen, 1951.

19 See, for an elaboration of this industrialisation policy in the North Brabant countryside: J. Janssen, *Nostalgiech landschap: planning tussen musealisering en modernisering*, *Oase* no. 60, 2002.

oase
63

pag
46

20 The geographer Brian Ilbery speaks of a productive phase (1950-1980) and a post-productive phase (after 1980) in post-war European agriculture. The productive phase is characterised by a strong emphasis on boosting farm production coupled with modernisation and industrialisation of agriculture. Equally characteristic of this phase is significant government intervention in the agricultural structure. In the post-productive phase the emphasis shifted to a reduction of production, including an effort to integrate agriculture into a broader context of rural economy and environmental factors. B. Ilbery and I. Bowler, 'From Agricultural Productivism to Post-Productivism', in: B. Ilbery (ed.), *The Geography of Rural Change*, Harlow, 1998, pp. 57-84.

Landarbeiderswoningen in de Peel / Farm labourer's house in De Peel



horticulture, a few cows, chickens and pigs, loosely grouped in various buildings around the estate. Although a less intricate and more rational landscape evolved on the cultivated lands through a planned system of farming estates and parcels, the mixed farm type was in general use here as well.

In the period after 1950, however, there was a definite interruption in the development of the small farm on the sandy soils. Before the war, the emphasis had been mostly on increasing and improving operational management, on increasing per-hectare production. There was still remarkably little attention paid to mechanisation that might reduce the level of labour needed. The modernisation of agriculture was almost seamlessly incorporated in the existing landscape. Although the landscape did undergo transformations, there was as yet no question of a large-scale and radical change in the existing physical conditions for production. Following the recovery in the years prior to 1950, a number of other problems had come to light, however, which led to an active government policy to influence the agricultural structure. As a result of the depression years and the war period, the agrarian professional population had grown faster than the available employment in agriculture. Thus there was an evident 'imbalance' between the working manpower and the available arable land. This imbalance resulted in a very low labour productivity on the sandy soils. The high levels of manpower and the number of small farms were quickly seen as problematic.¹⁸ The overcrowding of the agrarian sector might lead to the irresponsible partitioning of farms. Now that the reclamation of wasteland was almost complete, this land could no longer provide an outlet for the expansion of the number of farms. A redeployment of manpower out of agriculture was urgently needed. The regional industrialisation policy implemented by the government was a deliberate response to this. Industrialisation was stimulated in peripheral areas of the countryside, especially on the sandy soils.¹⁹

The handling of the issue of small farmers, and therefore the appreciation of the position of the small farmer in the agricultural sector from the late nineteenth century onward is indicative of the development of Dutch agriculture. This development was geared to exchange the local know-how and the locally achieved 'natural' balance between agricultural practice and physical context in favour of large-scale, rational and scientifically based agricultural practice. The smallfarmer was seen as a typical product of small-scale, local and traditional agricultural practice, which, although tolerated, was not seen as 'full-fledged'. Starting in 1950 the position of the small farmer was deliberately marginalized. This marginalization is linked with the progress of the productive phase in agriculture, which began in the 1950s and reached its peak in the 1960s and '70s.²⁰



17 'Zoo dient het goede van aan traditie ontsproten vormen te worden overgenomen en met gezonde bedrijfseisen van deze tijd in overeenstemming gebracht', zo stelde de auteurs van de publicatie *Boerderijen in Nederland*, Nederlandse Heidemaatschappij, Arnhem 1941.

de allerschraalste zandgronden en anderzijds de meer kleinschalige private ontginningen van boeren en landarbeiders, gekenmerkt door een regelmatig patroon van sloten, wegen, opgaande beplanting en boerderijen. Beide patronen vormden nieuwe elementen in het fijnmazig en kleinschalig verkaveld cultuurlandschap van de Brabantse zandgronden. Naast het landschap van het traditionele en preïndustriële boerenbedrijf, opgebouwd rond een collectief gebruik van woeste grond, ontstond nu een voornamelijk kunstmatig en rationeel verkaveld landschap, dat door regulatie van de waterhuishoudingen kunstmatige bemesting in stand werd gehouden. Met de komst van de gemechaniseerde ontginning door de Nederlandse Heidemaatschappij werd de ontginning ingepast binnen een grootschalig en rationeel georganiseerde politiek. De incrementele aanpak werd vervangen door een ingenieursdenken dat tezamen met een grotere overheids interventie het speelveld voor de ontginning steeds strikter afbakende. Ook de inrichting van boerderijen en erven werden onderworpen aan de logica en normen van de landbouw- en ontginningstechniek en de moderne bedrijfsvoering. In de opzet van nieuwe bedrijven werd echter nog gepoogd aan te sluiten bij de streekgebonden boerderijtypen.¹⁷ Meer gestroomlijnde en gerationaliseerde versies van de langgevelboerderij deden zo hun intrede.

Problematiek van de kleine boer

Rond 1950, na een periode van wederopbouw en herstel, hadden de meeste bedrijven hun oorspronkelijke vooroorlogse bedrijfsgrootte en capaciteit weer bereikt. De zandbedrijven in Brabant waren nog steeds klein, gemiddeld nog geen 10 hectare groot. Het gemengde bedrijfstype was dominant. Kenmerkend voor dit type was de spreiding van economische en technische risico's over diverse bedrijfstakken. Dit resulteerde in een hybride combinatie van bouw- en weiland, akkergewassen, wat tuinbouw, enkele koeien, kippen en varkens, losjes gegroepeerd in verschillende gebouwen rond het erf. Hoewel op de ontgonnen gronden een grofmaziger en meer rationeel landschap evolueerde met een planmatige opzet van boerenerf en verkaveling, was ook hier het gemengde bedrijfstype algemeen.

In de periode na 1950 treedt echter een duidelijke cesuur op in de ontwikkeling van het kleine boerenbedrijf op de zandgronden. Voor de oorlog lag de nadruk voornamelijk op de verhoging en verbetering van de bedrijfsvoering, op de verhoging van de productie per hectare. Er werd nog bijzonder weinig aandacht besteed aan mechanisering waarmee de hoeveelheid benodigde arbeid verminderd zou kunnen worden. De modernisering van de landbouw werd bijna



oase
63

pag
48

naadloos ingepast in het bestaande landschap. Hoewel het landschap wel degelijk veranderingen onderging, was van een grootschalige en ingrijpende wijziging van de bestaande fysieke productieomstandigheden nog geen sprake. Na het herstel in de jaren vóór 1950 trad echter een aantal andere problemen aan het licht, die aanleiding vormden voor een actieve overheidspolitiek ter beïnvloeding van de landbouwstructuur. Als gevolg van de crisisjaren en de oorlogperiode was de agrarische beroepsbevolking sterker gegroeid dan de beschikbare werkgelegenheid in de landbouw. Er was dus een 'wanverhouding' te constateren tussen de werkzame arbeidskrachten en de beschikbare cultuurgrond. Deze wanverhouding resulteerde in een zeer lage arbeidsproductiviteit op de zandgronden. Al snel werd de hoge arbeidsbezetting en de hoeveelheid kleine bedrijven als problematisch ervaren.¹⁸ De overbezetting van de agrarische sector zou tot onverantwoorde splitsing van bedrijven kunnen leiden. Nu de ontginning van woeste grond bijna volledig was voltooid, bood ook dit geen soelaas meer voor de uitbreiding van het aantal bedrijven. Een afvloeiing van arbeidskrachten uit de landbouw was dringend noodzakelijk. Het door de overheid ingezette regionale industrialisatiebeleid speelde hier bewust op in. De industrialisatie van perifere plattelandgebieden werd gestimuleerd, met name op de zandgronden.¹⁹

De omgang met het kleine-boerenvraagstuk, en dus de waardering van de positie van de kleine boer in de landbouwsector vanaf het eind van de negentiende eeuw, is indicatief voor de ontwikkeling in de Nederlandse landbouw. Die ontwikkeling is erop gericht de lokale kennis en het lokaal opgebouwde 'natuurlijke' evenwicht tussen landbouwbeoefening en fysieke context te verruilen voor een grootschalige, rationele en op wetenschappelijke kennis gebaseerde landbouwbeoefening. De kleine boer werd gezien als een typisch product van de kleinschalige, lokale en ambachtelijke landbouwbeoefening die, hoewel gedoogd, niet voor 'vol' werd aangezien. Vanaf 1950 wordt de positie van de kleine boer bewust gemarginaliseerd. Deze marginalisering hangt samen met de opkomst van de productieve fase in de landbouw, die haar ontstaan in de jaren vijftig en haar hoogtepunt in de jaren zestig en zeventig kent.²⁰ Kenmerkend voor deze fase is de ontkoppeling van de agrarische bedrijfsvoering van de directe lokale en fysieke context en de opname ervan in een agro-industrieel complex. De afhankelijkheid tussen landbouwbeoefening en landschap werd minder direct van aard. Door de economische en technische optimalisering van de bedrijfsvoering kon het landschap worden gemanipuleerd in elke gewenste richting. In de productieve fase steunt de landbouw in sterke mate op generieke, wetenschappelijk verkregen kennis over de landbouw, op een omvangrijk agrobusinesscomplex en een verwechting van landbouwbelangen in het landbouwmodel. Deze drie peilers vormden tezamen een landbouwnetwerk dat kennis produceerde die in verregaande mate de voorwaarden bepaalde voor de bedrijfsuitoefening en productieomstandigheden in de agrarische sector.²¹ De in de loop van de tijd ontwikkelde lokale ervarings- en praktijkkennis van boeren werd zo verruild voor de als objectief te boek staande kennis van onderzoeksinstituten en -instellingen. De boer als ervaringsdeskundige en -expert bij uitstek moest het afleggen tegen de bureaucratische machinerie van het ministerie van Landbouw.

Omdat het kleine boerenbedrijf niet of nauwelijks in staat was de productie te verhogen door intensivering van de bedrijfsvoering of verbetering van de productieomstandigheden, bleef er volgens deskundigen maar één mogelijkheid tot voortbestaan over, namelijk een schaalvergroting van het bedrijf.²² In het Agrarisch Welvaartsplan voor Noord-Brabant (1955) wordt deze conclusie als

18 A. Maris e.a., *Het kleine-boeren-vraagstuk op de zandgronden*, Assen 1951.

19 Zie voor de uitwerking van deze industrialisatie politiek op het Noord-Brabantse platteland: J. Janssen, 'Nostalgie land-schap: plannng tussen musealisering en modernisering', *Oase*, nr. 60, 2002.

20 De geograf Brian Ilbery spreekt over een productieve fase (1950-1980) en een postproductieve fase (na 1980) in de naoorlogse Europese landbouw. De productieve fase wordt gekenmerkt door een sterke nadruk op de verhoging van de bedrijfsproductie die gepaard gaat met modernisatie en industrialisatie van de landbouw.

Eveneens kenmerkend voor deze fase is een sterke overheidsinterventie in de landbouwstructuur. In de post-productieve fase is de nadruk verschoven naar een verlaging van de productie, waarbij een integratie van de landbouw in bredere ruraal-economische en omgevingsfactoren wordt nagestreefd. B. Ilbery, I. Bowler, 'From agricultural productivism to post-productivism', in: B. Ilbery (red.), *The Geography of Rural Change*, Harlow 1998, pp. 57-84.

21 J.D. van der Ploeg, *De virtuele boer*, Assen 1999.

22 De kwestie van het kleine boerenbedrijf maakte duidelijk dat er een verschil van mening bestond tussen de boeren uit het noorden en die uit het zuiden van Nederland. De KNBTB (Katholieke Nederlandse Boeren en Tuinders Bond) had door zijn sterke binding met de Brabantse zandboeren een meer kritische houding ten opzichte

21 J.D. van der Ploeg, *De virtuele boer*, Assen, 1999.

22 The issue of the small farm makes clear that a difference of opinion existed between the farmers in the North and in the South of the Netherlands. The KNBTB (Catholic Netherlands Farmers and Market-Gardeners Federation), due to its strong links to the sandy-soil farmers of Brabant, had a more critical attitude toward the logic inherent in the 'small farmers issue'. It still believed in a future for small farms.

oase
63

pag
50

A characteristic of this phase was the disconnection of the agrarian operation from the immediate local and physical context and its absorption into an agro-industrial complex. The interdependency between agricultural practice and landscape became less direct in nature. Economic and technological optimisation of operations allowed for manipulation of the landscape in any direction desired. During the productive phase, agriculture was to a significant degree reliant on generic, scientifically derived knowledge about agriculture; on a large agro-business complex; and on an interweaving of agricultural interests in the agricultural model. These three pillars combined to form an agricultural network that produced knowledge that determined to a large extent the provisions for the operations and the production conditions of the agrarian sector.²¹ The local experience and practical know-how acquired over time by farmers was exchanged for what was considered the objective knowledge of research institutes and institutions. The farmer as a quintessentially empirical expert was forced to bow to the bureaucratic machinery of the ministry of agriculture.

Because the small farming enterprise can only slightly boost production, if at all, through intensifying operations or improvements in the production conditions, there remained only one possibility for survival, according to experts – increasing the scale of the enterprise.²² In the Agrarian Welfare Plan for North Brabant (1955) this conclusion is presented as inescapable: 'In the smaller farms – on average, farms of less than 5 to 6 hectares – a reasonable production per worker can only be achieved by an expansion of the enterprises.'

Rationalisation of agricultural practice was the mainstay of this system of modernisation for the agrarian sector. The development of agriculture progressed according to regulations, procedures and models that were derived from a search for rationalisation. The small farmer and his characteristic way of life – or rather survival – no longer fit into the course of this development. Set against the future of large-scale, high-tech farms, the small farmer eking out a living on his plot of land quickly paled in comparison. The inevitability of the future that had been outlined meant that one also had to say goodbye to the culture that came with this type of farming. Although farm life before the Second World War could still be characterised as a special way of life, modernisation in the 1950s and '60s made it the practice of a profession like any other. John Berger, in *Pig Earth*, states that the modernisation of agriculture has not only resulted in the disappearance of the small farmer, since he could not keep up with the demands of progress, but also in the transformation of the remaining farmers into a new category of economic and social beings. The remaining farmers became businessmen, learned accounting, and operated within the framework of continuing rationalisation. According to Berger, this shift marks the transition from a survival culture to a culture of progress. Another important point is that this break also coincides with a change in thinking about the future and future opportunities. The future is increasingly determined by actions that have to be taken in the present. Future thinking thereby structures the present, determines what can and cannot be done in societal terms. This means the farmer must act as a businessman, focused on directing operations in line with an inescapable vision of the future. The survival culture, so characteristic of the mixed farm on the sandy soils, was exchanged for a culture of progress, in which it was no longer tradition that ruled, but rather business plans, bank guarantees and credits. The formerly labour-intensive sector became dominated by capital investment, flexibility, business optimisation, etc.

onontkoombaar gepresenteerd: 'Op de kleinere bedrijven – in het algemeen de bedrijven beneden de 5 à 6 ha. – zal een redelijke productie per werker slechts door vergroting der bedrijven te verwezenlijken zijn.'

Rationalisatie van de landbouwbeoefening was de kurk waarop dit systeem van modernisatie van de agrarische sector dreef. De ontwikkeling van de landbouw vond plaats volgens regels, procedures en modellen die voortkwamen uit het streven naar rationalisatie. De kleine boer en zijn typische vorm van (over)leven pasten niet meer in deze ontwikkelingsrichting. Afgezet tegen de toekomst van grootschalige en hoogtechnologische bedrijven, verbleekte het armoedig gekeuter van het kleine boerenbedrijf al snel. De onontkoombaarheid van deze uitgestippelde toekomst maakte dat men ook afscheid moest nemen van de met dit type boerenbedrijf samenhangende cultuur. Hoewel het boerenleven voor de Tweede Wereldoorlog nog te karakteriseren valt als een afzonderlijke levenswijze, is deze door de modernisering in de jaren vijftig en zestig slechts de uitoefening van een beroep als alle andere. John Berger stelt in *Het varken aarde* dat de modernisering van de landbouw niet alleen heeft geleid tot de verdwijning van de kleine boer, deze kon immers niet voldoen aan de eisen van de vooruitgang, maar ook tot de transformatie van de overblijvende boeren tot een nieuwe categorie economische en sociale wezens. De overgebleven boeren werden ondernemer, leerden rekenen, en handelden binnen het kader van de voortgaande rationalisering. Volgens Berger is deze verschuiving te markeren als de overgang van een overlevingscultuur naar een cultuur van de vooruitgang. Belangrijk is ook dat deze breuk samenhangt met een verandering in het denken over toekomst, en toekomstige mogelijkheden. Steeds vaker werd de toekomst bepalend voor de acties die in het heden moesten worden genomen. Het toekomstdenken structureert daarbij het heden, bepaalt wat in maatschappelijk opzicht wel en niet kan. Daardoor moet de boer optreden als ondernemer, gericht op het ordenen van de bedrijfsvoering naar een onontkoombaar toekomstbeeld. De overlevingscultuur, zo kenmerkend voor het gemengde bedrijf op de zandgronden, werd vervuld voor een cultuur van de vooruitgang, waarin niet langer de traditie, maar bedrijfsplannen, bankgaranties en kredieten de dienst uitmaakten. De voorheen arbeidsintensieve sector raakte in de ban van kapitaalinvesterings, flexibiliteit, bedrijfsoptimalisering, et cetera.

Het plooiën van de ruimte

Het naoorlogse landbouwbeleid kan, ruwweg vanaf 1950, worden omschreven als een beleid gericht op het verlagen van de kostprijs van landbouwproducten en het verhogen van de productiviteit middels de inzet van schaalvergroting, intensivering en mechanisering. Belangrijk bij de realisatie van deze doelstelling was de inzet van het structuurbeleid, gericht op de verbetering van de landbouwstructuur.²³ Met het landbouwstructuurbeleid kon 'een doelbewuste beïnvloeding van de landbouwstructuur door middel van een aantal (complexen) van maatregelen' ter hand worden genomen.²⁴ Om kostprijsverlaging te kunnen realiseren, was het opvoeren van de efficiency van de sector noodzakelijk. De ruimtelijke situatie op de zandgronden was in veel gevallen echter ongeschikt voor efficiencyverhoging. Dit omdat de grootste belemmeringen in de productiviteitsverhoging voortkwamen uit de slechte verkaveling, ongunstige ligging en grootte van boerderijen, waterbeheersing en ontsluiting van landbouwgronden. Het instrumentarium dat werd gehanteerd om het structuurbeleid uit te voeren, verschoof daardoor vrijwel geheel naar terrein van de cultuurtechniek, en in het bijzonder naar dat van

van de logica die besloten lag in het 'kleine-boerenvraagstuk'. De bond zag nog wel degelijk een toekomst weggelegd voor de kleine bedrijven.

23 Het structuurbeleid voorziet niet in vaste prijzen of inkomensvoelers, maar ondersteunt door middel van subsidies projecten in de sfeer van onderwijs, voorlichting, onderzoek, nieuwe landbouwtechnieken en -methoden en landinrichtingsprojecten om efficiëntere productie mogelijk te maken. Het structuurbeleid is voornamelijk een nationale aangelegenheid.

oase
63
pag
51

24 S. Herweijer, 'Structuurbeleid in de landbouw', in: *Cultuurtechnische verhandelingen*, Den Haag 1969, p. 13.

Folding Space

23 The structural policy does not provide for set prices or income supports, but provides assistance through subsidies projects in the sphere of education, information, research, new agricultural techniques and methods and land organisation projects to facilitate more efficient production. The structural policy is primarily a national matter.

oase

63

Z4 S. Herweijer, 'Structuurbeleid in de landbouw', in: *Cultuurtechnische Verhandelingen*, The Hague, 1969, p. 13.

pag

52

25 A. van den Brink, *Structuur in Beweging; het landbouwstructuurbeleid in Nederland 1945-1985*, Wageningen, 1990, p. 73.

26 S. Herweijer op. cit., p. 24.

27 The regional improvement programmes can be seen as a form of social planning that, as the rural counterpart of the regional industry policy, were intended to improve socio-economic conditions in the countryside by providing information and training on farm operation and economy, domestic management and agrarian social issues. The influence of American agricultural information campaigns on the regional improvement programme was very significant. American experiences made particular inroads in the Netherlands under the aegis of the Marshall Plan. E. Karel, 'De illusie van het maakbare platteland? Streekverbetering 1956-1970', in: P. Kooij and others, *De actualiteit van de agrarische geschiedenis*, Groningen, 2000, pp. 65-96.

Post-war agricultural policy, roughly starting around 1950, can be described as a policy aimed at lowering the cost of agricultural products and increasing productivity by means of expansions, intensification and mechanisation. An important facet in the achievement of these objectives was the implementation of structural policy, geared toward improving the agricultural structure.²³ The agricultural structure policy made it possible to exercise 'a purposeful influence on the agricultural structure by means of a number of (sets of) measures'.²⁴ In order to bring costs down, increasing efficiency in the sector was crucial. The physical situation on the sandy soils, however, was in many cases unsuited for increases in efficiency. This was due to the fact that the greatest obstacles to increasing productivity were a result of the poor parcel allotment, unfavourable location and size of farms, water management and access to agricultural lands. The instruments used to carry out the structural policy therefore shifted almost entirely to the domain of agricultural engineering, and in particular to that of land consolidation.²⁵ The objective of land consolidation was 'the improvement of conditions, promoting the further development of the farms into rational production units'.²⁶ The agricultural engineering machinery that was to combat the 'evil of fragmentation' on the Brabant sandy soils targeted the physical limitations of the rural landscape, which offered insufficient opportunities for the viable farms. Increased concentration of capital, land and labour were paramount in this operation. Whereas swapping land in the pre-war period, made possible by the Land Consolidation Act of 1924, was intended primarily as an instrument for land consolidation, without the implementation of radical changes in ownership and parcel allotment structure, drainage situation and planting, the 1954 legislation made a reordering of the entire physical structure of large areas of the countryside possible. This resulted in the development of the agricultural sector in the direction of large farms organized along industrial lines in a scale expansion of the structures and patterns of the landscape. The landscape plans that had to be devised within the framework of land consolidation mostly attempted to follow along with the scale expansion of agriculture. By means of tree plantings, new structure-defining lane and moat systems were developed that were adapted to the significantly larger size of parcel and farm layouts, varying from 10 to 30 hectares. The tree plantings mainly coincided with the construction of new roads, the moats mainly with old sandy tracks or new waterways to be dug. In order to arrive at these 'reasonable' parcel forms, the timber along parcel boundaries was removed, many unsurfaced roads disappeared, steep sides and other ground features were levelled and groves and remnants of wasteland were put into cultivation. In the wake of these physical changes in the countryside, an information offensive – based on an American model – was initiated in order to do away with socio-economic deprivation situations in agrarian regions. Technical, farm economics and domestic instruction was first initiated in the Brabant model village of Kerkhoven, near Oisterwijk, and was continued after 1956 in the form of broad-based regional improvement projects in which both information and subsidy schemes played a significant role.²⁷ It was necessary to bring about a change in mentality in order to achieve an increase in production, on the farm as well as in the home. A more functional arrangement and improvement of the farmhouse, as well as improvement of hygiene conditions, were paramount. Thus a strict separation between living and work quarters was proposed, in order to achieve a new arrangement of the

de ruilverkaveling.²⁵ Het doel van de ruilverkaveling was 'de verbetering van de omstandigheden waardoor een verdere ontwikkeling van de bedrijven tot rationele productie-eenheden wordt bevorderd'.²⁶ De cultuurtechnische machinerie die de 'kwaal der versnippering' op de Brabantse zandgronden moest tegengaan, richtte zich tegen de fysieke beperkingen van het rurale landschap, dat onvoldoende mogelijkheden bood voor de levensvatbare bedrijven. Het sterker concentreren van kapitaal, grond en arbeid stond in deze operatie voorop. Was de vooroorlogse ruilverkaveling, mogelijk gemaakt door de Ruilverkavelingswet van 1924, vooral bedoeld als instrument voor kavelruil zonder dat ingrijpende wijzigingen in eigendoms- en perceelsstructuur, ontwateringstoestand en beplanting werden doorgevoerd, de wet van 1954 maakte een herordening van de totale fysieke structuur van grote plattelandsgebieden mogelijk.

Zo resulteerde de ontwikkeling van de landbouwsector in de richting van grote, op industriële leest geschoeide bedrijven in een (letterlijke) schaalvergroting van de structuren en patronen van het landschap. De landschapsplannen die in het kader van de ruilverkaveling moesten worden opgesteld, trachtten veelal mee te bewegen op de schaalvergroting van de landbouw. Middels opgaande beplanting werden nieuwe structuurbepalende lanen- en singelstelsels ontwikkeld die waren geënt op de sterk vergrote kavel- en bedrijfsinrichting, variërend van 10 tot 30 hectare. De opgaande beplanting viel veelal samen met de aanleg van nieuwe wegen, de singels veelal met oude zandwegen of nieuw te graven waterlopen. Ter verkrijging van deze 'redelijke' kavelvormen werd het houtgewas langs perceelsgrenzen verwijderd, vervielen veel onverharde wegen, werden steilkanten en andere terreinvormen geëgaliseerd en bosschages en resten woeste grond in cultuur gebracht. In het spoor van deze fysieke wijzigingen op het platteland werd een voorlichtingsoffensief (naar Amerikaans model) opgestart om sociaal-economische achterstandssituaties in agrarische regio's weg te werken.

Technische, bedrijfseconomische en huishoudelijke voorlichting kreeg in het Brabantse voorbeeldorp Kerkhoven bij Oisterwijk een eerste uitdrukking, na 1956 gecontinueerd door breed opgezette streekverbeteringsprojecten waarbij zowel voorlichting als premieregelingen een grote rol speelden.²⁷ Mentaliteitsverandering was noodzakelijk om te komen tot productiviteitsverhoging, zowel op het bedrijf als in de woning. Een doelmatiger inrichting en verbetering van de boerenwoning, alsook een bevordering van de hygiënische omstandigheden stonden hierbij voorop. Zo werd een rigoureuze scheiding tussen woon- en werkruimten voorgesteld, om een andere inrichting van de woon- en werkruimten te kunnen doorvoeren: bedsteden werden opslagruimten, open zolders werden verbouwd tot slaapkamers, de keuken kreeg ventilatie, toiletten, douches en wasruimten werden aangelegd, enzovoort.²⁸ De diffuse overgangen tussen woon- en werkruimten in de traditionele langevelboerderijen, waarin alles onder één dak samenviel, kregen een duidelijke begrenzing: schuur werd open loopstal, de woonkeuken kreeg een kookelement en werd uitgebreid met een washok, woonkamers werden gesplitst in woon- en zitkamer. Deze interne reorganisatie zette zich na 1960 extern door, het woonhuis werd losgekoppeld van de bedrijfsruimte en presenteerde zich als neoboederette, van alle gemakken voorzien. Vaak verloor de oorspronkelijke boerderij door nieuwbouw van grotere en modernere stallen op het erf haar functie als bedrijfsruimte. Deze ruimte kon vervolgens worden gebruikt voor onder meer uitbreiding van het woongedeelte, de opslag van allerhande materiaal of de vestiging van een kantoor.

25 A. van den Brink, *Structuur in Beweging; het landbouwstructuurbeleid in Nederland 1945-1985*, Wageningen 1990, p. 73.

26 Herweijer op. cit., p. 24.

27 Streekverbetering kan worden opgevat als een vorm van sociale planning die als rurale tegenhanger van het regionale industriebeleid de sociaal-economische omstandigheden op het platteland moest verbeteren door middel van bedrijfs-technische en economische, landbouwhuishoudelijke en agrarisch-sociale voorlichting. De invloed van de Amerikaanse landbouwvoorlichting op de streekverbetering was zeer sterk. Met name in het kadervan de Marshallhulp drongen Amerikaanse ervaringen op dit gebied in Nederland door. E. Karel, 'De illusie van het maakbare platteland?' *Streekverbetering 1956-1970*, in: P. Kooij (e.a.), *De actualiteit van de agrarische geschiedenis*, Groningen 2000, pp. 65-96.

28 Voor de opvoering van de productie van mens en dier op het boerenbedrijf waren zowel bedrijfstechnische als landbouwhuishoudelijke veranderingen noodzakelijk. Veelal betekende dat dat een rationalisatie van de bedrijfsvoering werd gecompleteerd door een rationalisatie en efficiencyverbetering van de huishouding.

28 In order to boost human and animal productivity on the farm, changes had to be made in operational as well as domestic management. Often this meant that a rationalisation of farming practice was complemented by a rationalisation and improvement of efficiency in the household.

oase
63
pag
54

29 J. Frouws, *Mest en macht: een politiek-sociologische studie naar belangenbehartiging en beleidsvorming inzake de mestproblematiek in Nederland vanaf 1970*, Wageningen, 1994.

30 This philosophy of continued growth is proving tenacious. In this regard, this statement by a North Limburg chicken farmer is typical: 'Scale expansion is an absolute necessity for survival. Agriculture works just like industry. A profitable production is only possible if you work in large quantities and labour productivity increases.' The previously mentioned classification scheme of leader, middle-sized and small farms aroused a strong competitive instinct among farmers: 'You always have to make sure that you're among the top 25% of farms. You run fewer risks that way.' Op. cit. in: P. de Jaeger, *Hoe verder boeren*, Breda, 1998, p. 147 and p. 156.

31 S. Herweijer op. cit., p. 28.

32 Mansholt was minister of Agriculture from 1945 to 1957, Staf in 1958 (ad interim), Vondeling in 1958, Stafagain in 1958 and 1959, Marijnen from 1959 to 1963 and Lardinois from 1967 to 1973.

living and work quarters: bedsteads became storage spaces, open attics were converted into bedrooms, the kitchen was fitted with ventilation, toilets, showers and laundry rooms were built, etc.²⁸ The diffuse transitions between living and work quarters in the traditional Frankish farms, in which everything was combined under one roof, were clearly delineated: the barn became an open loose yard, the open kitchen was fitted with a hob and expanded with a laundry room, living rooms were split into living and sitting rooms. This internal reorganisation continued outside after 1960; the home was separated from the work area and presented the aspect of a neo-farmette, with all comforts and conveniences. Often the original farm building lost its function as a working area due to the construction of new, larger and more modern sties and stables on the estate. This space could subsequently be used for expansion of the living area, the storage of all manner of materials, the establishment of an office, etc.

Leaders

The core of agricultural policy from the 1960s onward was grounded on the principle of 'selective continuity'. A distinction was made between so-called leading farms, middle-sized farms and small farms.²⁹ The leading farms were seen as the ideal type of farm within the agricultural system, as the linchpin of agricultural policy. Leading farms were fast-growing, large-scale and high-tech farms. The strong growth of such farms was crucial in ensuring a healthy agricultural structure. The growth of the small farms paled in comparison to the growth of the 'leaders'. Optimising production conditions for the leading farms was a central objective of the agricultural policy. This growth philosophy became a compelling factor in farm operations.³⁰ A problem, however, was that an optimising leading farm presupposed a continuous reordering of the landscape. The landscape became an obstacle, a limiting factor for the leading farm. The advent of leading farms signified a break with the past, in which the local variety of social, economic and landscape variables had formed the context for farming practice. The middle-sized farms might feasibly be transformed into leaders with possible government assistance, but for the small farms there was nothing left but a marginal existence. The entire system was geared to eliminating the small farms and to reinforce the large-scale farms. The small farms would thus make room for the larger farms. Especially in the Peel, where the reclamation companies literally provided space for the developments of scale expansion and specialisation, industry in Eindhoven and Helmond held great appeal for children of farming families and small farmers, making redeployment possible, and the pioneer spirit easily absorbed new developments, the changes were carried through on a large scale and at a rapid rate.

An iron rule within agricultural modernisation was that reorganisation would create space for further growth and scale expansion of the sector. 'The size of the farms will probably increase faster than before. The share of larger farms in the total production will continue to increase. This is especially the case in poultry farming, but it is also a factor in pig farming, which compromises the livelihood of the small mixed farm.'³¹ However, there were significant differences in outlooks on this issue between agriculture ministers Mansholt and Vondeling (both PvdA, or Labour Party) and their successors V.G.M. Marijnen (KVP, or Catholic Popular Party) and P.J. Lardinois (KVP).³² In the view of Mansholt and Vondeling, the small farms were a vulnerable spot in the agrarian struc-

De kern van het landbouwbeleid vanaf de jaren 1960 was gestoeld op het principe van 'selectieve continuïteit'. Er werd een onderscheid gemaakt in zogenaamde koploperbedrijven, middenbedrijven en kleine bedrijven.²⁹ De koploperbedrijven werden als de ideaaltypische bedrijven binnen het landbouwsysteem gezien, als spil van het landbouwbeleid. Koploperbedrijven waren snel groeiende, grootschalige en hoogtechnologische bedrijven. De sterke groei van dergelijke bedrijven was noodzakelijk om een gezonde landbouwstructuur te verzekeren. Tegen de groei van de 'koplopers' verbleekte de groei van de kleine bedrijven. Een optimalisering van de productievoorwaarden voor de koploperbedrijven was een centraal doel in het landbouwbeleid. Deze groeifilosofie werd voor veel boeren een dwingende factor in de bedrijfsuitoefening.³⁰ Probleematisch was echter dat het optimaliserende koploperbedrijf een voortdurende herordening van het landschap veronderstelde. Het landschap werd een obstakel, een beperkende factor voor het koploperbedrijf.

De komst van de koploperbedrijven betekende een breuk met het verleden, waarin de lokale variëteit aan sociale, economische en landschappelijke variabelen de context voor de bedrijfsuitoefening vormden. De middenbedrijven zouden met eventuele steun van de overheid nog kunnen transformeren tot koploper, maar voor de kleine bedrijven restte niets anders dan een marginaal bestaan. Het gehele systeem was erop gericht de kleine bedrijven te laten afvloeien en de grootschalige bedrijven te versterken. De kleine bedrijven zouden zo ruimte maken voor de grotere bedrijven. Met name in de Peel, waar de ontginningsbedrijven letterlijk de ruimte boden voor de ontwikkelingen van schaalvergroting en specialisatie, de industrie in Eindhoven en Helmond een grote aantrekkingskracht had op boerenzonen en kleine boeren waardoor afvloeiing kon plaatsvinden, en de pioniersgeest nieuwe ontwikkelingen gemakkelijk opnam, werden de veranderingen op grote schaal en in snel tempo doorgevoerd.

Een ijzeren wet binnen de modernisatie van de landbouw was dat door sanering ruimte kon worden gecreëerd die was vereist voor verdere groei en schaalvergroting van de sector. 'De toeneming van de omvang van de bedrijven zal waarschijnlijk sterker zijn dan voorheen. Het aandeel van de grotere bedrijven in de totale productie zal verder toenemen. Dit is met name in de pluimveehouderij, maar ook in de varkenshouderij een factor, die de bestaansbasis van het kleine gemengde bedrijf aantast.'³¹ Er bestond echter een groot verschil van inzicht over deze kwestie tussen landbouwministers Mansholt en Vondeling (beide PvdA) en hun opvolgers V.G.M. Marijnen (KVP) en P.J. Lardinois (KVP).³² In de optiek van Mansholt en Vondeling vormden de kleine bedrijven een kwetsbare plek in de agrarische structuur.³³ Het streven van Mansholt was om de boer op 'het goed geleide en sociaal en economisch verantwoorde' bedrijf zo veel mogelijk bestaanszekerheid te geven.³⁴ Dit bedrijf week echter sterk af van de bedrijven zoals die voorkwamen op de zandgronden. De kleine boer die daar met zijn gemengde bedrijf probeerde te overleven, paste niet langer in de door Mansholt uitgetekende rationele landbouwcultuur. De ideologie van 'Blut und Boden' was hem vreemd. Hij zag de boer als een laatste relict uit de feodale tijd. Noodzakelijk was een transformatie van boer tot moderne arbeider; een arbeider die op een goed geoutilleerd, grootschalig bedrijf de productie van graan en vlees voor zijn rekening nam, en voldoende tijd overhield om op vakantie te kunnen gaan. Een moreel en religieus geïnspireerde lofzang op de verbondenheid van de boer met zijn grond, en zijn op de natuur afgestemde levenswijze,

29 J. Frouws, *Mest en macht: een politiek-sociologische studie naar belangenbehartiging en beleidsvorming inzake de mestproblematiek in Nederland vanaf 1970*, Wageningen 1994.

30 Deze filosofie van voortgaande groei blijkt hardnekkig. Typischer in dit verband is de uitspraak van een Noord-Limburse kippenhouder: 'Schaalvergroting is pure noodzaak om te overleven. De landbouw werkt net als de industrie. Een rendabele productie is alleen maar mogelijk als je in grote aantallen werkt en de productiviteit per arbeidskracht toeneemt.' Het al eerder genoemde classificatieschema van koploper-, midden- en kleinbedrijf veroorzaakte bij de boeren een sterke competitiedrang: 'Je moet altijd zorgen dat je bij de 25% beste bedrijven hoort. Dan loop je de minste risico's.' Geciteerd in: P. de Jaeger, *Hoe verder boeren*, Breda 1998, p. 147 en p. 156.

31 Herweijer op cit., p. 28.

32 Mansholt was minister van Landbouw van 1945 tot 1957, Staf in 1958 (ad interim), Vondeling in 1958, Staf wederom in 1958 en 1959, Marijnen van 1959 tot 1963 en Lardinois van 1967 tot 1973.

33 M. Smits, *Boeren met beleid*, Nijmegen 1996, p. 178.

34 J.J. Woltjer, *Recent verleden. Nederland in de twintigste eeuw*, Amsterdam 1992, p. 354.

33 M. Smits, *Boeren met beleid*, Nijmegen, 1996, p. 178.

34 J.J. Woltjer, *Recent verlaten; Nederland in de twintigste eeuw*, Amsterdam, 1992, p. 354.

35 The objective of this common agricultural policy was improving productivity, assuring an acceptable income for farm-

ers, reaching equilibrium between supply and demand and guaranteeing food of adequate quality at a reasonable price. See:

W. Asbeek Brusse, 'Modernisering en plattelandontwikkeling in Europa', in: *Het platteland in een veranderende wereld. Boeren en het proces van modernisering*, Hilversum, 1994, pp. 317-332.

ture.³³ Mansholt endeavoured to give the farmer on 'the well-run and socially and economically responsible' farm as much social security as possible.³⁴ Such a farm, however, was quite different from farms as they existed on the sandy soils. Small farmers who tried to survive there with their mixed farms no longer fit into the rational agricultural culture outlined by Mansholt. The ideology of 'Blood and soil' was alien to him. He saw the farmer as a last relic of feudal times, it was crucial to transform the farmer into a modern worker, a worker who took charge of the production of grain and meat on a well-equipped, large-scale farm, and had enough time left over to go on holiday. A morally and religiously inspired ode to the solidarity of the farmer with his land and his way of life attuned to nature was wasted on him. Farmers who could not keep up with Mansholt's pace of innovation, and continued to struggle in 'backward' fashion against the elements in order to provide for mere subsistence, deserved to be removed from the agricultural system. When in the second half of the 1950s the intensification and mechanisation to boost productivity on the small farms seemed to have reached its limit, Mansholt wanted to prevent the creation of yet more small farms. Vondeling, in his *Policy Document on Structural Policy in Agriculture* (1958), painted a picture of the 'too small farms' that stood in the way of the scale expansion of agriculture. In the *Multi-Year Plan for Land Consolidation and Other Agricultural Engineering Projects in the Netherlands* (1958) a selection criterion was adopted to accelerate the progress and efficiency of land consolidation. Areas with more than 50-60 farms per 1000 hectares did not qualify for the 'new style' land consolidation. This naturally meant that those areas that consisted of a large number of small, mixed farms would be excluded. When the KVP ministers took office, the problems of the small farm on the sandy soils became once again a subject of concern. The poor economic situation of these farms led minister Marijnen to set up a Reorganisation Fund, in order to allow a 'warmer' reorganisation of the struggling farms.

In the 1960s, despite increasing consumption, the margin for increased production fell. This was due to higher agricultural production in countries where Dutch agricultural products were sold. The realisation that growth was not infinite slowly set in. The response of the sector to this change was to get rid of manpower. This was made possible in part by a continued development in mechanisation and technology. However, as a result of the implementation of a European agriculture policy, agricultural production steadily increased. An important factor is the path taken by the European Community in 1962 under Mansholt's leadership, which led to a common internal market.³⁵ It began with a system of import levies, base prices, intervention prices for products from outside the EC. This produced advantageous market conditions for the Netherlands. The opportunities for export of agricultural products expanded and the costs for the market and price policy were borne in common. Products for which there was no market were bought up by the EC at intervention prices. The certainty of selling at profitable prices was the signal for many farmers to take definite steps to modernise. The general picture in the 1970s is of a significant fall in the number of farms and workers in agriculture and a strong rise in production. The modernisation of the agricultural sector went on. With it, more and more 'small' farmers were compelled either to catch up or cease operations. Indeed, the level of investments involved in scale expansion and intensification of operations rose enormously.

was aan hem niet besteed. Boeren die het vernieuwingstempo van Mansholt niet konden bijbenen, en op 'achterlijke' wijze bleven vechten tegen de elementen om zo in een schamel levensonderhoud te kunnen voorzien, dienden uit het landbouwsysteem te worden verwijderd.

Toen in de tweede helft van de jaren vijftig de intensivering en mechanisering ten behoeve van de productiviteitsverhoging op de kleine bedrijven verzadigd leek, wilde Mansholt voorkomen dat er nog meer kleine bedrijven ontstonden. Vondeling schetste in zijn *Nota over het structuurbeleid in de Landbouw* (1958) het beeld van de 'te kleine bedrijven' die de schaalvergroting in de landbouw in de weg stonden. In het *Meerjarenplan voor ruilverkaveling en andere cultuurtechnische werken in Nederland* (1958) werd om de voortgang en efficiëntie van de ruilverkaveling te bespoedigen geopteerd voor een selectiecriterium. Gebieden met meer dan 50-60 bedrijven per 1000 hectare kwamen niet in aanmerking voor de ruilverkaveling 'nieuwe stijl'. Dat betekende natuurlijk dat die gebieden die bestonden uit een groot aantal kleine, gemengde bedrijven zouden worden uitgesloten. Met de komst van de KVP-ministers werd de problematiek van het kleine boerenbedrijf op de zandgronden weer tot een onderwerp van zorg. De slechte economische toestand van deze bedrijven zette minister Marijnen ertoe aan een Saneringsfonds op te richten om de noodlijdende bedrijven op 'warme' wijze te kunnen saneren.

In de jaren zestig werd, ondanks een toenemende consumptie, de marge voor productieverhoging kleiner. Dit werd veroorzaakt door een hogere landbouwproductie in landen waar Nederlandse landbouwproducten werden afgezet. Het besef dat de groei niet eindeloos voortging, drong langzaam door. Het antwoord van de sector op deze verandering was het uitstoten van arbeidskrachten. Dit werd mede mogelijk gemaakt door een verdergaande mechanisatie en technologisering. Echter als gevolg van de instelling van een Europees landbouwbeleid nam de landbouwproductie gestaag toe. Belangrijk is het traject dat door de Europese Gemeenschap in 1962 onder leiding van Mansholt werd ingezet en dat leidde tot een gezamenlijke interne markt.³⁵ Het begon met een stelsel van importheffingen, richtprijzen, interventieprijzen voor producten van buiten de EG. Dit leverde voor Nederland gunstige marktvoorwaarden op. De exportmogelijkheden voor landbouwproducten breidden uit en de kosten voor het markt- en prijsbeleid werden gezamenlijk gedragen. Producten waarvoor geen markt was, werden door de EG tegen een interventieprijs opgekocht. De zekerheid van afzet tegen lonende prijzen was voor veel boeren het startsein om definitief te moderniseren. Het algemene beeld in de jaren zeventig was een sterke afname van het aantal bedrijven en werknemers in de landbouw en een sterke toename van de productie. De modernisering van de landbouwsector zette door. Daarbij zagen steeds meer 'kleine' boeren zich genoodzaakt ofwel een inhaalslag te maken, ofwel over te gaan tot bedrijfsbeëindiging. De kosten van de investeringen die gemoed waren met schaalvergroting en intensivering van de bedrijfsvoering immers enorm.

Superboeren

De varkenshouderij maakte de omslag naar sterke schaalvergroting en specialisatie op de Brabantse zandgronden mogelijk.³⁶ Veel boeren die zich in de middengroep bevonden, konden zich middels specialisatie in deze sector tot de koplopers van het landbouwsysteem ontwikkelen. Van oudsher werden op de gemengde bedrijven al varkens gehouden als aanvulling op het inkomen dat

35 Doel van dat gezamenlijk landbouwbeleid was de verbetering van de productiviteit, het verzekeren van een aanvaardbaar inkomen voor de boeren, het bereiken van een evenwicht tussen vraag en aanbod en het garanderen van voldoende kwalitatief voedsel tegen een redelijke prijs. Zie: W. Asbeek Brusse, 'Modernisering en plattelandsontwikkeling in Europa', in: H. Diederiks, J.Th. Lindblad, B. de Vries, *Het platteland in een veranderende wereld. Boeren en het proces van modernisering*, Hilversum 1994, pp. 317-332.

36 A.H. Crijns, *Van overgang naar omwenteling in de Brabantse land- en tuinbouw*, Tilburg 1998, pp. 122-123.

36 A.H. Crijns,
*Van overgang naar
omwenteling in de
Brabantse land- en
tuinbouw*, Tilburg,
1998, p. 122-123.

37 J. Bieleman,
'Boeren werd agribusi-
ness – een synthese',
in: *Techniek in
Nederland in de
twintigste eeuw, deel 3:
Landbouw & voeding*,
Zutphen, p. 227.

38 A.H. Crijns
op. cit., p. 129.

Superfarmers

Pig farming made the conversion to extensive scale expansion and specialisation on the sandy soils of Brabant possible.³⁶ Many farmers that were in the middle group were able to develop into leaders of the agricultural system by specialising in this sector. Pigs had traditionally been kept on mixed farms as a supplement to the income that was mainly earned in arable farming and livestock breeding. Pig farming remained an inseparable part of the mixed farm after 1950 as well. It was simply intensified and expanded with more heads of livestock. The emphasis within the farm was shifted to several branches of operation through which labour productivity could be increased. Between 1960 and 1980, however, pig farms in Brabant underwent explosive development. Many mixed farms gave up 'superfluous' branches of operation, picked out, specialised in and focused on one or two branches, such as pig and chicken farming. This was due to a complex set of factors. Several of these are the common EC market and price policy, the advent of high-tech farming and livestock housing systems and an agricultural policy shift in which the family farm was once again given a chance. It was precisely young farmers with too little land for cost-effective arable crop or dairy farm, who switched to pig farming. Such a switch, after all, gave them a chance to remain farmers. The innovative and business-oriented approach of these farmers, along with the results of agricultural science research, provided a basis for increased productivity and intensification of the pig sector. Brabant's farmers proved particularly intelligent in finding 'ways to increase the output per unit of labour, or labour productivity'.³⁷ This resulted in innovations in farm organisation and farm structure, but also in physical construction. The tactic of 'everything under one roof' made way for efficiently laid out sties with large feeder silos. Although initially an attempt was made to incorporate the changes in the existing buildings by means of conversions and extensions, the introduction of free-standing sty systems with integrated climate control, feeder systems and manure grates provided an unprecedented opportunity to cut labour and boost productivity. Around these sties, which were erected behind the house as dour brick masses with grey corrugated steel roofs and a row of silos alongside, a new network of supplier and processing enterprises was built: compound feed businesses, transport businesses, slaughterhouses, etc. – all part of a functional agro-industrial complex that took its place in the landscape, patterned in terms of expanse and production capacity on the size of the new farms. 'Bigness' entered the countryside as well. Oversized farms appeared just outside the village or half concealed behind a line of trees in the outlying area. Land consolidation, which had replaced the labyrinthine alternation of open and closed areas in the landscape with emptiness and transparency, made the confrontation between massive, large-scale volumes and the surrounding landscape all the more intense.

The notion that Mansholt had once envisioned, namely a normal workweek with regularly scheduled holidays for the farmer, was eventually made a reality in pig farming. 'In 1985 approximately one quarter of the farmers, by employing a farm caretaker, were able to go on holiday for one or two weeks.'³⁸ The rise in leisure time was supported and sustained by new patterns of consumption, which on the waves of Fordian welfare creation was devoted to boosting the comforts of the home. Meanwhile, the strict hygiene requirements that were imposed on the production process resulted in an increasingly strict segregation of work area and home. The loose configuration of buildings, which in the mixed farms sometimes bore the appearance of a spontaneous settlement, made

oase
63

pag
58

veelal in de akkerbouw en veeteelt werd vergaard. Ook na 1950 bleef de varkenshouderij nog onlosmakelijk deel uitmaken van het gemengde bedrijf. Alleen werd ze sterk geïntensiveerd en uitgebreid met grotere eenheden vee. De nadruk binnen het bedrijf werd verlegd naar enkele bedrijfstakken, waardoor de arbeidsproductiviteit kon worden opgevoerd. In de periode 1960–1980 is de ontwikkeling van varkenshouders in Brabant echter zeer explosief. Veel gemengde bedrijven stootten ‘overtollige’ bedrijfstakken af, ontmengden, specialiseerden en richtten zich op één à twee takken, zoals de varkens- en kippenhouderij. Dit werd veroorzaakt door een complex van factoren, waaronder het gezamenlijke EG-markt- en prijsbeleid, de komst van hoogtechnologische bedrijfs- en stal-systemen en een landbouwpolitieke verschuiving waarin het gezinsbedrijf weer kansen werd geboden. Juist jonge boeren met te weinig grond voor een rendabel akkerbouw- of melkveebedrijf stapten over op de varkenshouderij. Deze overstap bood immers kansen om boer te blijven. De innovatieve en ondernemersgerichte aanpak van deze boeren, zorgde tezamen met de bevindingen van landbouw-wenschappelijk onderzoek voor een basis voor de productiviteitsverhoging en intensivering van de varkenssector.

De Brabantse boeren bleken bijzonder intelligent in het zoeken naar ‘wegen om de opbrengst per eenheid van arbeid, de arbeidsproductiviteit, te vergroten’.³⁷ Dit leidde tot vernieuwingen in de bedrijfsorganisatie en bedrijfsstructuur, maar ook in de ruimtelijke opbouw. De tactiek van alles onder één dak maakte plaats voor efficiënt ingerichte stallen met grote voedersilo’s. Hoewel in aanvang nog werd getracht de veranderingen op te nemen in de bestaande gebouwen door ver- en aanbouw, bood de komst van vrijstaande stalsystemen met geïntegreerde klimaatbeheersing, voedersystemen en mestroosters een ongekende mogelijkheid tot arbeidsverlichting en productieverhoging. Rond deze stallen, die als nurkse bakstenen volumes met grijze golfplaten daken achter de woning werden opgetrokken, een reeks silo’s ernaast, werd een nieuw netwerk van toeleverende en verwerkende bedrijven uitgebouwd: mengvoederbedrijven, transportbedrijven, slachterijen, enzovoort. Alle onderdeel van een functioneel agro-industrieel complex dat zich, qua omvang en productiecapaciteit afgestemd op de maat van de nieuwe bedrijven, in het landschap voegde. ‘Bigness’ deed zo ook op het platteland zijn intrede. Bovenmaatse bedrijven doken op net buiten het dorp of half verscholen achter een rij bomen in het buitengebied. De ruilverkaveling, die de labyrintische afwisseling van open en gesloten in het landschap verving door leegte en transparantie, maakte deze confrontatie tussen massieve, grootschalige volumes en het omringende landschap nog pregnanter.

Het idee dat Mansholt ooit voor ogen stond, namelijk een normale werkweek met op gezette tijden vakantie voor de boer, werd uiteindelijk in de varkenshouderij gerealiseerd. ‘In 1985 ging ongeveer een kwart van de boeren, met inschakeling van een bedrijfsverzorger voor één of twee weken op vakantie.’³⁸ De toegenomen vrije tijd werd ondersteund door nieuwe consumptiepatronen, die op de golven van de Fordistische welvaartscreatie werden besteed aan de comfortverhoging van de eigen woning. Intussen zorgden de strenge hygiënische eisen die aan het productieproces werden gesteld voor een steeds striktere scheiding tussen bedrijfsruimte en woning. De losse configuratie van gebouwen, die bij het gemengde bedrijf soms het karakter van een spontane nederzetting droeg, maakte plaats voor twee separate zones, keurig van elkaar gescheiden, met elk hun eigen ordening. Een hekwerk rond de stallen, borden die aangeven dat het betreden van het erf niet gewenst is, ventilatieafvoeren op het dak, een brand-

37 J. Bieleman, ‘Boeren werd agribusiness – een synthese’, in: J. Schot, A. Rip (red.) *Techniek in Nederland in de twintigste eeuw, deel 3: Landbouw & voeding*, Zutphen 2000, p. 227.

38 Crijns op. cit., p. 129.

39 'Flexible accumulation... is marked by a direct confrontation with the rigidities of Fordism. It rests on flexibility with respect to labour processes, labour markets, products and patterns of consumption. It is characterized by the emergence of entirely new sectors of production, new ways of providing financial services, new markets, and, above all, greatly

oase intensified rates of
63 commercial, technological, and organizational innovation.'

D. Harvey,

The Condition of Postmodernity,

pag
60 Oxford, 1990, p. 147.

way for two separate zones, neatly set apart from each other, each with its own arrangement. A fence around the sties, signs that indicate that entering the yard is not welcome, ventilation ducts on the roof, a spotless yard, and a line of trees to hide the whole thing from view on the street side. In contrast, the house, situated a bit higher and surrounded by a nice green lawn, dispenses with the somewhat gaunt economic efficiency of the yard. This is where the farmer displays his increased standard of living, and the altered relationship with the landscape is represented by the painstakingly maintained ornamental garden and the little paddock with a few exotic small animals.

Faltering Development

The sandy soils were in the vanguard of developments toward a large-scale and (capital-) intensive agriculture sector. From an area of poverty and deprivation, it transformed into the experimental garden for an extremely modern bioindustry. Specialisation took place in a horizontal as well as a vertical sense, through segregation of production lines and a shortening of the production column. The farm became a link in a long chain of multiple organisations and operated in a market environment undergoing globalisation. The sandy-soil farmer evolved from a subsistence farmer to large-scale supplier to the Euro market. This evolution from subsistence farmer to superfarmer unfolded in a relatively short time and is the result of an agricultural policy that would no longer provide a place for the small mixed farm in the modern agricultural system. A period of relative success for small farms (1890–1950) was followed by a period in which a significant polarisation emerged between small and large farmers (1950–1990). The large, capital-intensive farms pushed the small-scale, labour-intensive farms out of the agricultural system. In this process of marginalisation and suppression, the landscape that existed in cohesion with this small-scale farm type was also radically transformed.

At the moment, however, the dynamics of this explosive development are stalled, as is the physical planning it brought about. The Fordian development regime of a steady and stable economic growth coupled to large-scale Keynesian government interventions is over. It is making way for a regime of flexible accumulation.³⁹ The intensive, concentrated and extremely specialised agriculture, with pig farming as the emblematic example, is breaking open. The uniform and coarsely structured bioindustry, which dominated the physical picture of the Peel late into the 1980s, is today not only being literally replaced – through the demolition of sties in the framework of the Reconstruction – but also supplemented by initiatives of a different sort: camping on the farm, the construction of riding and horse-breeding stables, the transformation of the unused barn into a caravan garage, the conversion of a farm into a post-modern homestead. The landscape is bubbling with change, including in the Peel. For the moment these new forms of land use are being implemented alongside a continuing scale expansion and specialisation of the bioindustry. For, although the diversification of operations is correcting the one-sided and uniform image of agriculture and generating a new kind of rurality, technological development and the 'classical' mechanism of scale expansion is far from played out for many farmers.

schoon erf, en een rijtje bomen om het geheel vanaf de straatzijde aan het zicht te onttrekken. De woning daarentegen, iets verhoogd gelegen en omringd door een fris groen gazon, laat de ietwat schrale economische efficiency van het erf achter zich. Hier etaleert de boer zijn toegenomen welvaart, en is de veranderde verhouding tot het landschap afleesbaar uit de keurig onderhouden siertuin en het veldje met wat exotisch kleinvee.

Haperende ontwikkeling

De zandgronden liepen voorop in de ontwikkelingen naar een grootschalige en (kapitaal)intensieve landbouwsector. Van een gebied in armoede en achterstand transformeerde het zich tot de proeftuin voor een uiterst moderne bio-industrie. Zowel in horizontale als in verticale zin vond specialisatie plaats door ontmenging van productielijnen en verkorting van de productiekolom. Het boerenbedrijf werd tussenschakel in een lange keten van meerdere organisaties en opereerde in een globaliserende marktomgeving. De zandboer werd van keuterboer tot grootleverancier voor de Euro-markt. Deze evolutie van keuter- tot superboer heeft zich in betrekkelijk korte tijd voltrokken en is resultante van een landbouwpolitiek die het kleinschalige gemengde bedrijf niet langer een plaats in het moderne landbouwsysteem bood. Een periode van relatief succes voor kleine boerenbedrijven (1890–1950) wordt afgewisseld door een periode waarin een sterke polarisatie tussen kleine en grote boeren optreedt (1950–1990). De grote, kapitaalintensieve bedrijven drukken de kleinschalige arbeidsintensieve bedrijven uit het landbouwsysteem. In dit proces van marginalisatie en verdrukking werd ook het landschap dat samenhang met dit kleinschalige bedrijfstype ingrijpend gewijzigd.

Momenteel stukt echter de ontwikkelingsdynamiek achter deze explosieve ontwikkeling, evenals de ruimtelijke orde die ze voortbracht. Het Fordistisch ontwikkelingsregime van een gestage en stabiele economische groei gekoppeld aan grootschalige keynesiaanse overheidsinterventies is uitgewerkt. Het maakt plaats voor een regime van flexibele accumulatie.³⁹ De intensieve, geconcentreerde en uiterst gespecialiseerde landbouw, met de varkenshouderij als emblematisch voorbeeld, breekt open. De uniforme en op grofkorrelige leest geschoei-de bio-industrie, die tot ver in de jaren tachtig het ruimtelijke beeld van de Peel beheerste, wordt vandaag de dag niet alleen letterlijk vervangen (door de sloop van stallen in het kader van de Reconstructie), maar ook aangevuld met andersoortige initiatieven: kamperen bij de boer, de bouw van maneges en paardenfokkerijen, de transformatie van ongebruikte schuur tot caravanstalling, de omzetting van een boerderij tot postmoderne woonhoeve. Het landschap tintelt van verandering, ook in de Peel. Vooralsnog worden deze nieuwe vormen van landgebruik uitgebouwd naast een voortgaande schaalvergroting en specialisering van de bio-industrie. Want hoewel deze diversificatie van de bedrijfsvoering het eenzijdige en uniforme beeld van de landbouw corrigeert en een nieuw soort landelijkheid genereert, is de technologisering en het 'klassieke' mechanisme van schaalvergroting voor veel boeren nog lang niet uitgespeeld.

39 'Flexible accumulation (...) is marked by a direct confrontation with the rigidities of Fordism. It rests on flexibility with respect to labour processes, labour markets, products and patterns of consumption. It is characterized by the emergence of entirely new sectors of production, new ways of providing financial services, new markets, and, above all, greatly intensified rates of commercial, technological, and organizational innovation.' D. Harvey, *The condition of postmodernity*, Oxford 1990, p. 147.

oase
63

pag
61